

Ministère de l'Enseignement Supérieur et de la Recherche Scientifique



Université « Abbas Laghrou » - Khenchela

Faculté Lettres et langues

Département : Littérature et langue française



Spécialité : Didactique des langues étrangères

L'efficiencia des supports (Image - ABA) en tant qu'outils didactiques pour enseigner l'écriture à l'apprenant autiste
Cas des apprenants ayant un niveau moyen d'autisme.

Mémoire présenté au département de Littérature et LANGUE Française
Pour L'obtention d'un Diplôme de **Master**.

Présentés par :

- Belgroune Asma

Dirigé par :

- Mme OULDAMMAR HASSINA

Membres de Jury :

Présidente	BENHAFESSI Dalila (MAA)	Université de Khenchela
Examineur	HASSANI (MCB)	Université de Khenchela
Rapporteur	OULDAMMAR Hassina (MAA)	Université de Khenchela

Année Universitaire

2020/2021

Remerciements

Nous tenons tout d'abord à remercier Dieu de nous avoir donné la santé, la volonté et la patience pour terminer ce travail.

Tout nos remerciements à notre honorable directrice de recherche «Mme Ouldamar» pour avoir accepté de diriger ce thème, de nous conseiller et inspirée. Merci pour votre aide inestimable à terminer ce modeste travail dans de bonnes conditions

Merci pour votre motivation, vos encouragements et votre patience.

Nos vifs remerciements aux membres du jury pour avoir accepté d'évaluer ce travail.

Nous n'oublions pas de remercier la "fameuse" enseignante « Mme Chorfi» pour ses efforts incessants tout au long de la période de l'expérimentation.

Merci à mon cher professeur «Denis Legros» pour toutes ses orientations et ses échanges motivants.

Un grand merci au groupe d'apprenants autistes avec lesquels nous avons eu plaisir à travailler.

Nous tenons aussi de remercier le meilleur ami «Belaidi Moussa» pour sa contribution à l'enrichissement de nos informations dans le domaine de l'autisme

Nous remercions du fond du cœur tous mes êtres chers qui m'ont permis de réaliser cet humble travail.

Dédicace

J'ai l'honneur cet humble travail tout d'abord :

À l'esprit pur et généreux de mes grands-pères «Elâaichi et Manouba». Que Dieu aie pitié d'eux.

À ma mère, la plus affectueuse des mamans qui m'a sans cesse encouragée et m'a donné la force de me battre

À mon père, mon soutien permanent, ma force et mon exemple de la vie. Papa tu as toujours été à mes côtés dans mon parcours scolaire et universitaire.

À mes beaux frères, Oussama, Amer et Aymen. Que Dieu les bénissent et les garde !

À mes belles sœurs, Zineb et Hana qui ont toujours été à mes côtés dans les beaux et difficiles moments de la vie.

Sommaire

Dédicace

Remerciements

Introduction

La partie théorique

Chapitre01 :L'ABA face le TED

Introduction

- Historique de l'ABA
- Définition du terme « Autisme »
- Les critères de l'Autisme
- Qu'est-ce que l'ABA
- Les objectifs de l'ABA
- Les programmes d'apprentissage
- Efficience de l'ABA

Conclusion

Chapitre02 :l'image et l'apprentissage de l'écrit

Introduction

- Définitions de certaines notions
- Les quartes types d'image en didactique
- L'enseignement de l'écrit
- Les lacunes liées à l'apprentissage de l'écriture
- L'apport de l'image

Conclusion.

La partie pratique

Chapitre03 : présentation et interprétation de l'expérimentation

Introduction

- Présentation de l'échantillon
- La période de l'expérimentation
- Le corpus
- Interprétation de L'expérimentation

Chapitre 04 : Analyse des résultats du questionnaire

Chapitre05 : Analyse et interprétation des résultats obtenus

Introduction

- Présentation de la grille d'observation
- Analyse des résultats des 5 activités
- Synthèse des résultats obtenus

Conclusion générale.

Introduction générale

Actuellement l'apprentissage du FLE occupe une place très importante au sein du domaine de la didactique .Il vise à développer les quatre habiletés fondamentales, lire, écrire, comprendre et parler, et à aider l'apprenant à acquérir un ensemble de savoirs précis. Pour cela l'enseignement du FLE aux apprenants autistes est considéré comme un défi pour les enseignants. Mais c'est un domaine certes intéressant, mais difficile et qui nécessite des outils pour faciliter et simplifier l'apprentissage de ces apprenants. L'apprentissage pour eux est plus facile en regardant qu'en écoutant, et donc parmi ces outils il y a l'image, un message visuel attractif et qui joue un rôle très important dans l'enseignement apprentissage de ces enfants.

Michel Tardy considère que « L'essentiel de l'activité de l'enseignement consiste à stimuler, à encourager, à aider à effectuer les bons choix d'activités, à utiliser l'image, comme moyen didactique pour faciliter la compréhension » (1996.p25).Donc, l'image est un support efficace qui facilite, motive, attire l'apprenant et influence positivement leurs activités d'apprentissage

L'image seule n'est pas un outil suffisant pour développer le niveau de ces apprenants dans la mesure où ils souffrent d'un manque de comportements adaptés et qui gênent leur apprentissage. C'est pourquoi la méthode ABA vise à renforcer les comportements appropriés et l'utilisation de l'image et de l'ABA comme support didactique constitue un support didactique efficace et les apprenants se sentent plus à l'aise et plus attentifs.

L'écriture est une activité très difficile et les apprenants autistes la considèrent comme d'une très grande difficulté et ils ne s'intéressent pas à ce genre d'activité puisqu'ils se sentent incapables de la réaliser, mais à l'aide des outils didactiques ils sont devenus plus actifs et plus autonomes donc L'image et l'ABA servent à élever le niveau des apprenants et aussi le comportement approprié.

Notre recherche s'intéresse à l'utilisation de ces outils dans le domaine de l'autisme et leur influence sur la situation des apprenants autistes, pour cela nous nous sommes interrogés sur la problématique suivante :

- Dans quelle mesure « l'image et l'ABA » en tant que supports didactiques peuvent-elles favoriser le développement des compétences communicatives à l'écrit chez l'apprenant autiste ?

Pour répondre à cette problématique nous proposons les hypothèses suivantes :

- Grâce à sa compétence représentative, l'image favoriserait la motivation et activerait l'attention des apprenants autistes.
- La méthode ABA contribuerait à la construction des bons comportements chez les apprenants autistes.

Notre recherche est d'améliorer les compétences langagières au niveau de l'écrit chez les apprenants autistes (trouver les moyens susceptibles de développer leurs capacités communicatives en FLE) et aussi vérifier l'efficacité de la méthode ABA sur l'apprentissage des enfants autistes.

Le choix de notre recherche ne relève pas du hasard mais il est inspiré d'une expérience personnelle triste « Nous étions un jour dans un salon où il y avait une femme avec un très bel enfant, il jouait tranquillement puis il a touché les affaires d'une autre femme et les a accidentellement cassées. La femme l'a alors frappé et tout à coup il a commencé à crier fort et il est entré en crise. Ensuite sa mère est venue en courant et nous a dit qu'il était autiste ». Après cette histoire touchante nous nous sommes intéressés aux autistes. Nous avons alors choisi ce thème pour attirer le regard de la société envers cette population et leurs aider progresser.

Dans notre recherche, nous allons prendre en charge la situation d'une classe des apprenants avec autisme (15 apprenants dont 10 garçons et 05 filles)

Nous avons choisi de suivre notre expérimentation sur les principes de la démarche qualitative et cela pour vérifier « L'efficience des supports (Image ; ABA) en tant qu'outils didactiques pour enseigner l'écriture du FLE aux apprenants ayant un niveau moyen d'autisme ».

Notre travail se compose de deux parties :

La première partie propose un éclairage théorique sur quelques notions liées à notre thème de recherche. Le premier chapitre est consacré à un bref aperçu sur l'autisme puis nous définissons la méthode ABA et enfin l'efficacité de cette méthode dans le domaine de l'autisme.

Le deuxième chapitre s'est consacré à l'image et à son rôle dans l'apprentissage de l'écrit puis les lacunes liées à ce genre d'apprentissage et enfin l'apport de l'image sur les autistes.

Et pour la dernière partie qui est la partie pratique nous avons choisi trois outils d'investigation scientifiques et cela pour analyser les résultats obtenus.

Chapitre I :

L' ABA face le TED

- Signe Universel de sensibilisation

JE SUIS HONNETE



Je suis
passio
nné

Je suis différent

intelligent

Je suis

Parmi les célèbres Ruban d'autisme. Le ruban Puzzle, qui signifie :

Le motif Puzzle représente la complexité de l'Autisme

Les différents couleurs reflètent la diversité des personnes et aussi les familles vivant cette situation

Je suis unique

Je suis généreux

Je suis curieux

Je suis Loyal

I-L'historique de l'appellation « Autisme »

L'autisme est un terme complexe qui a suscité depuis longtemps l'intérêt des scientifiques, ce qui explique l'augmentation des recherches et des études au fil des années pour parvenir à un avis scientifique stable sur l'origine et l'évolution de ce phénomène. C'est pourquoi, avant de proposer une analyse de l'autisme nous posons qu'il est important de fournir un bref aperçu historique de qui a envahi aujourd'hui pas mal de domaines d'études dans le monde de : la psychologie, la psychiatrie, les neurosciences et ainsi dernièrement celui de la pédagogie.¹

<i>L'année</i>	<i>L'historique</i>
<i>Au début du 20 e siècle</i>	<i>les psychiatres s'intéressaient aux syndromes résultant de troubles mentaux apparus de façon graduelle au fil du temps. Cette maladie est appelée une démence (est un terme général désignant un déclin des aptitudes mentales assez grave pour interférer avec la vie quotidienne. Les pertes de mémoire en sont un exemple. La maladie d'Alzheimer est la forme la plus commune de démence).</i>
<i>En 1911</i>	<i>Eugen Bleuler (Eugen Bleuler : est un psychiatre suisse .Il est connu pour avoir inventé et introduit dans le vocabulaire psychiatrique les termes de la Schizophrénie et d'autisme), n'était pas satisfait au terme « Démence ».Donc, il a proposé un nouveau terme plus spécifique et qui englobe cette pathologie La schizophrénie (La schizophrénie : La schizophrénie est un trouble mental sévère et chronique, elle se caractérise par des distorsions de la pensée, des perceptions, des émotions, du sentiment de soi et du comportement).</i>

¹ Le livre de : Dr.Nayef Abd El-Zaraà Introduction à l'autisme .Concepts de base et méthodes d'intervention (2014) Maison d'édition : Dar Al FIKR éditeurs & Distributeurs (1er édition 1431-2010)

<p><i>En 1943</i></p>	<p><i>Au cours de cette année, le psychiatre Kanner (Leo Kanner : est un pédopsychiatre connu pour avoir défini le tableau clinique de l'autisme infantile précoce) a publié un rapport en anglais sur l'autisme intitulé « Autistic Disturbances of Affective Contact ». Il a examiné un groupe d'enfants dont 02 filles et 09 garçons (voir Heflin & Alaimo, 2007) Son attention a été attirée par la présence de quelques comportements inhabituels chez ces enfants. Donc, il a supposé que le trouble autistique est causé par le dysfonctionnement du cerveau ou par une éducation familiale inadaptée et caractérisée par une froideur émotionnelle.</i></p>
<p><i>Puis en 1944</i></p>	<p><i>Le médecin autrichien H. Asperger (Hans Asperger : est psychiatre autrichien qui a donné son nom au syndrome d'asperger a aussi publié un article sur sa recherche de Doctorat en Allemand « Autistic Psychology in Childhood ») il a basé son étude sur les caractéristiques de 04 enfants et finalement il a appelé ce phénomène par L'autisme infantile (L'autisme infantile : (en anglais : Childhood autism) est un trouble du développement humain défini à l'origine par Leo Kanner en 1943 comme « dérangements autistiques du contact affectif » puis en 1944 sous l'appellation « autisme infantile précoce » (early infantile autism)</i></p>
<p><i>En 1961</i></p>	<p><i>Creak a proposé une conclusion précise qui inclut 09 points de la catégorie d'enfants autistes et qui présente les caractéristiques d'un trouble autistique, qui sont les suivants :</i></p> <p><i>Confusion des relations émotionnelles , manque de conscience de soi , attachement inhabituel à certaines choses , résistance au changement et maintenance à une routine précise , perception anormale des stimuli sensoriels , panique et tension inhabituelle , incapacité de parler , mouvements perturbés tels que marcher sur les orteils , troubles évidents dans certains aspects cognitifs et présence de capacités spéciales au niveau de développement</i></p>

	<i>(Schopler , Reicher & Runner ,1988)</i>
<i>Et en 1977</i>	<i>Dans cette année l'autisme a finalement obtenu sa première reconnaissance officielle en tant que catégorie particulière par l'OMS (Organisation Mondiale de la santé) et c'est à partir de la neuvième édition de la classification internationale des maladies (International Classification Diseases.ICD.9)</i>
<i>En 1979</i>	<i>Weing et Gould ont publié une étude consacrée à tous les enfants moins de 15 ans et ils ont trouvés trois symptômes liés, ils les ont appelés « La triade de l'autisme (La triade autistique pour désigner les trois niveaux de symptômes qui caractérisent les troubles du spectre de l'autisme: anomalies des interactions sociales, anomalies de la communication verbale et non verbale, centres d'intérêts restreints) – La triade symptômes ». Ces signes sont : L'Absence d'interaction sociale, l'incapacité à communiquer, le manque d'acquisition du langage et l'insuffisance de la capacité à imaginer. (الشامي 2004)</i>
<i>En 1980</i>	<i>L'autisme a été classé parmi les handicaps émotionnelles les plus graves, mais au cours de la même année il a été classé par L'APA (American Psychiatric Association) à travers le DSM -3- (Manuel diagnostiques et statistiques des troubles mentaux) comme l'un des troubles envahissants du développement dans la petite enfance)</i>
<i>En 1981</i>	<i>L'association nationale pour les enfants autistes a classifié l'autisme en tant que handicap de santé</i>
<i>En 1987</i>	<i>L'APA a publié le guide (DSM -3-10) qui contient un nouveau terme appelé : Trouble envahissant du développement particulier où est noté l'âge d'apparition des symptômes en mettant l'accent sur le niveau de développement lors de l'évaluation des symptômes .En conséquence , il y a eu une augmentation du nombre des enfants diagnostiqués par l'autisme et le TED non spécifié</i>

	.
<p><i>En 1992</i></p>	<p><i>L'OMS a incluse l'autisme dans sa 10^e classification internationale des maladies et elle l'a également défini comme un trouble développemental global représenté par une croissance inhabituelle ou troublée, ou les deux ensemble .Il apparait au cours des trois premières années de la vie d'un individu et il prend la forme de performances inhabituelles dans les trois domaines suivants :</i></p> <p><i>Interaction sociale, communication, comportement typique spécifique. Ce trouble survient chez les hommes à un taux de trois ou quatre fois plus élevé que chez les femmes.</i></p> <p><i>(Heward, 2006)</i></p>
<p><i>En 1994</i></p>	<p><i>L'APA a publié le DSM-4 et à travers ce guide, elle a élargi le concept TED (trouble envahissant du développement).Ce trouble est désigner parfois par l'abréviation PDD (Pervasive Developmental Disorder). d'une manière transversale en raison de l'objection de nombreux chercheurs concernant l'utilisation du terme PDD non spécifié qui n'aide pas à fournir des suggestions de traitement car l'association a présenté dans cette version le concept de troubles envahissants du développement qui comprend sous les troubles suivants :</i></p> <p><i>Trouble autistique, Syndrome d'Asperger (est une forme d'autisme sans déficience intellectuelle ni retard de langage .Il fait partie des TSA (troubles du spectre autistique), Syndrome deRett (est une maladie rare qui altère le développement du système nerveux central (SNC). Il se manifeste par une régression rapide des acquis après 6 à 24 mois de développement normal).Trouble infantile et enfin le trouble envahissant du développement non particulier, que certains l'appelle autisme atypique)</i></p>

Selon le DSM 7 qui est apparu en 2013 l'autisme se voit comme un trouble neurologique et est connu sous le terme « Trouble du spectre de l'autisme »

I-1-Définition du terme « Autisme »

D'après le dictionnaire La Rousse : le mot autisme signifie un trouble du développement neurologique caractérisé par une altération des interactions sociales (Repli pathologique sur Soi).

Selon le dictionnaire Médical¹ : « On parle habituellement d'autisme pour désigner un enfant autiste, mais il est possible d'employer les expressions « Trouble autistique » ou trouble du spectre autistique »(TSA) Selon la classification internationale des maladies de L'OMS (CIM10).L'autisme n'est plus considéré comme une maladie pathologique ou psychique.

En revanche , il est devenu un trouble envahissant du développement qui affecte surtout les fonctions cérébrales .La principale caractéristique de l'autisme est l'interaction sociale déficiente .L'autisme est une affection congénitale (elle est présente dès la naissance)mais le diagnostic n'est rarement fait avant deux ans .Cette maladie est habituellement associée à un déficit intellectuel , mais parfois , à l'inverse comme dans le syndrome d'asperger , à des compétences particulières dans certains domaines comme les sciences et l'exemple le plus célèbre des patients suspectés d'être atteints du syndrome d'asperger serait tout simplement Albert Einstein qui (a mis longtemps à apprendre à lire).

- *Le terme autisme est dérivé du grec « autos » signifiant soi, qui a été utilisé pour la première fois par le psychologue Eugene Bleuler en 1911 pour décrire l'isolement et l'attachement sociales des personnes atteintes de la Schizophrénie (Heward, 2006)et le mot tel que nous le comprenons actuellement , a été utilisé à l'origine par le pédopsychiatre américain Leo Kanner en 1943 qui a mis en évidence l'origine de la signification d'autisme , qui va de l'insuffisance sévère dans lequel une personne n'atteint aucune autonomie à ceux qui dont l'intelligence au-dessus de la moyenne .Et vu que l'autisme est un handicap très complexe et influence sur chaque enfant différemment des autres enfants , il ressemble selon les spécialistes à un parapluie ,*

puisque chaque personne autiste est différente à sa manière et elle ne représente en aucun cas toutes les personnes autistes (Marshall 2004)¹

- *Gillberg et Coleman (1992) ont défini l'autisme comme une crise comportementale aux causes multiples .Il est souvent accompagné d'une diminution de l'intelligence .Il se caractérise par un déficit d'interactions sociales et une communication perturbée².*
- ***Selon la Fédération Québécoise :***

Le TSA est l'un des troubles de développements neurologiques décrit par le DSM 7 .Ces troubles sont les plus courants dans l'enfance, mais peuvent être plus intenses au début de la scolarisation .Il s'agit d'une attitude auto-manifestée qui diffère selon les personnes.³

- *En 1989 Qrntiz à son rôle rajoute une explication concernant le TSA qui dit que l'autisme est un trouble grave du développement du comportement chez les enfants sans apparaître des signes neurologiques évidents , déformation neurologiques persistantes, facteurs biochimiques ou métaboliques ou symptômes génétiques.⁴*
- *Le manuel (DSM –4-TR-2000) qui a été publié par l'Américain Psychiatric Association, a défini le TSA comme un trouble du développement normal de l'enfant .Il est considéré également en tant qu'une sous- catégorie du groupe total des troubles envahissants du développement, qui englobe l'Autisme, Syndrome d'Asperger, Trouble dégénératif infantile et le trouble envahissant du développement non précisé .Les principes symptômes du TSA sont :*

¹ Le livre de Jean-Louis Adrien (Professeur à l'université de Paris 5 (2008) qui s'intitule : Batterie d'évaluation cognitive et socio-émotionnelle pratique psychologiques et recherche clinique auprès des enfants atteints de TED (1^{er} 2 édition) BECS page 194. (E-book), Paris, France : Maison d'édition De Boeck Supérieur .

NEMSI Fatma, TLIBA Amira. Mémoire de Master. Option : Didactique et langues appliquées, intitulé :

L'enseignement du FLE aux autistes : Ebauche d'élaboration d'un programme de formation
Le cas des apprenants de l'association Basmat Baraa-Guémar. Université HAMMA Lakhdar El-Oued.

² Nayef Abd El-Zaraà (2003) Mémoire de Magister en Education spéciale, s'intitule :
Construire une liste de contrôle pour évaluer le comportement autistique .Université Jordanienne août 2003

⁴ Nayef Abd El-Zaraà (2003) Mémoire de Magister en Education spéciale, s'intitule :
Construire une liste de contrôle pour évaluer le comportement autistique .Université Jordanienne août

Impuissance des interactions sociales, faiblesse des compétences au niveau de la communication, comportements et activités répétitifs. (Young Brewer & Pattison, 2003)¹

- *Par contre L'ASA (Autism Society of America 2009) a défini l'autisme comme un type de trouble très complexe du développement qui apparaît dans les trois premières années de la vie d'un individu et il résulte à partir de trouble neurologique qui affecte sur les fonctions cérébrales, et elles apparaissent sous forme de difficultés sous plusieurs aspects tels que :
Interaction sociale, communication verbale et non verbale et les activités ludiques .Ces enfants répondent toujours plus aux choses qu'aux personnes. Et ils répètent souvent quelques mouvements physiques ou des syllabes de mots .Alors, le plus nécessaire est de chercher les moyens les plus efficaces qui contribuent à élever le niveau des enfants autistes.²*
- *L'association Nationale Britannique(NAS) des enfants autistes (1978-2008) également précisé l'autisme sous le mot trouble ou syndrome du comportement et ces signes doivent apparaître avant que l'enfant atteigne l'âge de 30 mois et il comprend des troubles de croissance, des troubles sensoriels, des troubles de la parole et du langage, des capacités cognitives et des troubles de l'attachement et de l'appartenance à des choses, des objets , des personnes et d'évènements.
L'autisme est aussi connu sous trois déficiences, qui sont Difficultés de la parole et du langage et manque de communication orale, altération des interactions sociales, impuissance d'imagination.(wing, 1979)³*
- *L'autisme est une situation de handicap dans la société courante qui est peu adaptée à ses particularités .Mais, les personnes autistes sont avant tout des individus humains ayant leur personnalité, leur caractère, leur propre vécu .Elles peuvent aussi avoir d'autres conditions associées plus handicapantes ou non (déficits d'attention, troubles du langage et de la coordination, des difficultés d'apprentissage, troubles psychiatriques ...etc.).Il n'ya pas de cause principale à*

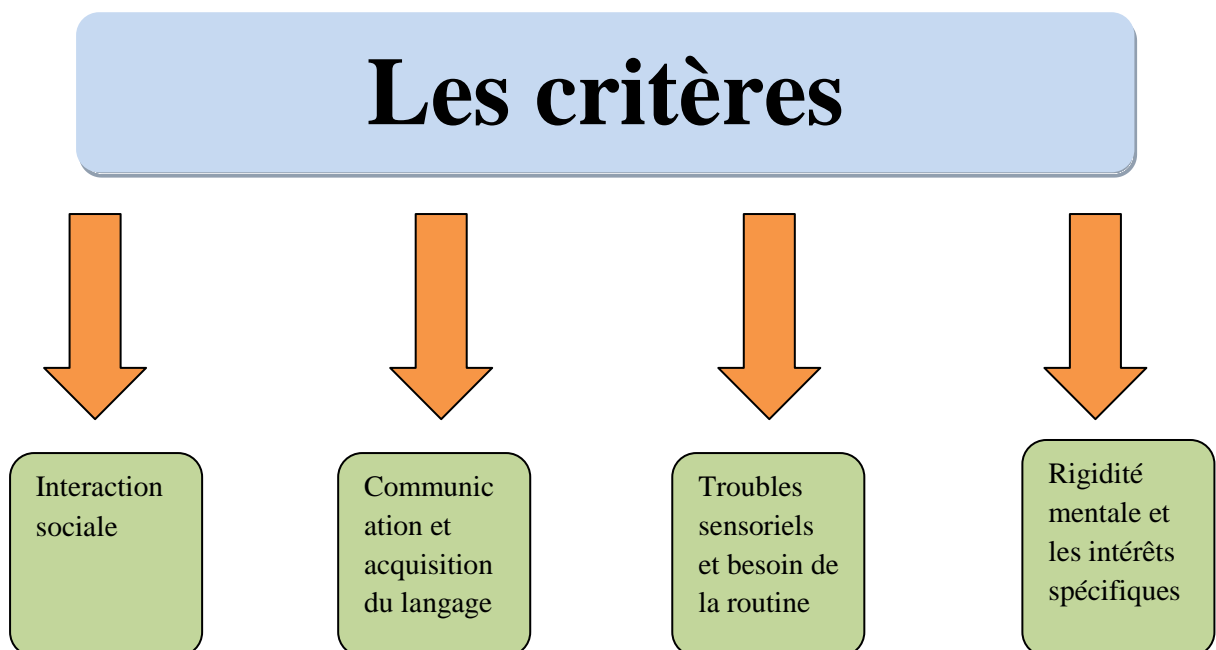
² Mis en ligne sur Cairn.info le 22/10/2010

³ Catherine Barthélémy, Prix d'honneur Inserm 2016, professeure émérite (Faculté de médecine et université de Tours), membre de l'Académie nationale de médecine

l'autisme et il n'ya pas aussi un traitement curatif de l'autisme .Les autistes peuvent avoir des capacités spéciales dans certains aspects et l'intervention précoce est l'une des efficaces moyens d'améliorer la situation de l'enfant autiste (الزراع 2003)¹

I-2-Les critères

La manière dont se manifeste l'autisme est très diverse et très variée mais au final les traits autistiques dans leur diversité se basent sur les mêmes quatre traits principaux communs à toutes les personnes autistes, qui sont les suivants ²:



¹ Handéo.(20/06/2021) Autisme | Vidéo : Comment communiquer avec un enfant autiste ? (21 :24 :32).

² Alistair - H Paradoxæ (14/06/2021) Mieux comprendre l'Autisme : Formes et niveaux. (8 :05 :13)

1/ Interaction sociale :

Les obstacles dans les aspects de l'interaction sociale sont :

-Il ya d'abord des comportements d'autostimulation et de régulation de ses émotions comme battre les mains, se balancer, sauter en l'air, se taper les mains sur la tête .Puis des difficultés de coordination et d'exécution comme la dyslexie ou ceux des autres (demander l'aide, bavardes, commenter sur les choses)

-L'enfant autiste souffre d'un manque de capacité à exprimer, partager ces propres émotions.

-Déficit à utiliser le contact visuel dans des situations sociales où les enfants évitent de regarder directement aux autres et ils ont également des difficultés à comprendre ou interpréter les expressions et à attirer l'attention des autres (الشامي 2004).

-Il ne cherche pas spontanément à partager ses loisirs et ses plaisirs avec les autres.

2/Communication :

-Aspect Verbale :

L'enfant autiste souffre d'un manque de développement de la parole et un langage corporel particulier constitué de mouvements répétitifs ou atypiques. Il utilise des gestes pour exprimer leur besoins.

-Aspect non verbal :

-Incapacité à comprendre la parole, les mots et le sens littéral.

-Un enfant autiste à des difficultés à comprendre ou analyser les postures physiques.

-Il a un langage qui ne s'adresse pas aux autres et souffre d'une mauvaise adaptation.

-Le jeu, l'imagination et l'imitation

-L'enfant autiste s'intéresse à un nombre limité de jeux et aussi il joue d'une manière non significative et inhabituelle qui nécessite la diversité, la créativité et l'imagination.

3/Troubles sensoriels et besoin de la routine :

Une sensibilisation moindre ou accrue à la lumière, au bruit, à l'intonation et les voix de l'entourage, les difficultés à interpréter des sensations physiques interne, un traitement différent des sons, du toucher, des textures des goûts alimentaires...

- L'enfant autiste adhère à une certaine routine stéréotype.

-Il a une forte observation du changement.

4/Rigidité mentale et les intérêts spécifiques :

Les personnes autistes ont des intérêts spécifiques et des expertises variées, de la connaissance des races de chevaux en passant par les cartes de géographie, la météo ou les plantes carnivores.

I-3-Quel type de méthode psycho-éducative est applicable au profil de l'autisme ?

Ces méthodes sont beaucoup développées au fil du temps , ils ont montré que quand nous mettions l'enfant dans un univers structuré où il utilise des objets d'une manière répétitive il arrivait à faire des apprentissages .Aujourd'hui ,quand nous parlons de méthode éducative ou psycho-éducative , nous parlons d'un ensemble d'interventions qui ont pendant comme objectif : structurer l'environnement , organiser la temporalité et l'espace d'un enfant pour lui permettre d'accéder à un apprentissage fonctionnel.

Parmi les méthodes qui ont approuvé leur véracité au terrain psycho-éducative est : la méthode ABA, elle est soulevée dans les formes les plus centré sur le comportement et un petit peu sur les interactions sociales .Et pour cela nous avons sélectionné L'ABA parmi toutes les autres méthodes.

L'ABA a été recommandé par la Haute Autorité de la Santé pour accompagner spécialement les enfants autistes.¹

II-Qu'est ce que L'ABA ?

C'est un traitement qui se fonde sur l'adaptation des comportements d'un enfant autiste selon les contextes sociaux, il est adressé aux éducateurs spécialisés et aux parents. L'ABA repose sur les troubles cognitifs et développementaux associés à l'autisme .Un programme d'intervention éducatif adapté se met alors en place .Ce plan permet d'employer des techniques visant à la modification des comportements et au développement des habiletés

¹ Doctissimo(15/06/2021) Les méthodes psycho-éducatives face à l'autisme(15 :43 :00)

sociales .L'objectif consiste également à éduquer aux enfants de nouveaux comportements .Deux formes d'apprentissages donnent la possibilité de travailler avec un enseignant autiste à l'école , à domicile ou dans les différents lieux de socialisation :

L'enseignement structuré basé sur l'apprentissage de chaque étape d'une action

L'enseignement naturel pour enseigner à l'enfant la découverte du monde qui l'entoure

Analyse Comportementale Appliquée ou ABA

Est une méthode basée sur une méthodologie scientifique et expérimentale .Cette méthode a pour but d'assurer aux enfants atteints d'autisme d'utiliser au mieux leurs potentiel via des théories comportementales .Ainsi, elle vise la réduction de comportement adéquat par un système de récompenses.¹

L'ABA c'est une méthode qui vise à améliorer le comportement, elle facilite l'apprentissage de nouveaux comportements à travers l'analyse de la charge en la décomposant en sous objectifs , suivi d'un appui précis en programmant leur opacité .Elle se base sur la motivation des efforts de l'enfant à travers un travail très important qui s'appuie sur la recherche de nouveaux intérêts .Cette méthode permet l'amélioration de différents formes d'apprentissages : interaction sociale , nettoyage , autonomie , jeu ...

Elle est considérée comme un type d'enseignement personnalisé et structuré selon le degré d'attention de l'enfant, son rythme d'apprentissage et sa capacité à généralisé les nouveaux apprentissages.²

L'ABA, c'est une science qui fait partie des sciences naturelles donc, une science qui a pour but de développer les comportements sociales significatives, c'est-à-dire que s'il ya une intervention sur les comportements d'une personne, cela consiste à améliorer sa vie, d'améliorer son bien être .Donc, cette science détermine les lois de l'apprentissage naturel, et si cette l'application réussite, l'être humain apprend en interaction avec son environnement donc la connaissance de ces lois va permettre de favoriser l'apprentissage des personnes notamment en difficulté .Alors , c'est une forme d'applications de L'ABA.³

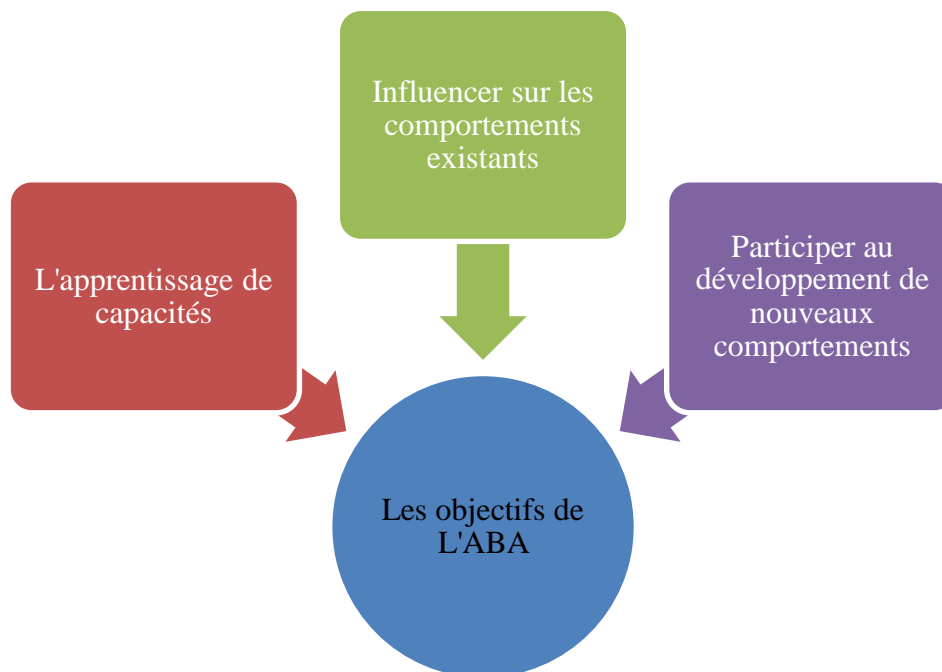
¹ Justine CARLIER.Julie MARTINEZ (2013).Mémoire en vue de l'obtention du Certificat de Capacité d'Orthophonie.Université Lille 2.Droit et Santé.

² L'e-ducartiste (30 juil. 2020) ABAvoilà #1 - Qu'est-ce que l'ABA? (11/05/2021) à 12 :00

³ Dr.Aicha Nahawi/ Collège des Sciences Humaines et Sociales .Revue des Sciences de l'Homme et de la Société .Université Mohamed Khider,Biskra

L'ABA, il s'agit donc de trois concepts issus de l'école comportementale et qui signifie l'application de certains principes comportementaux pour créer des liens qui mènent à l'apprentissage, qui est défini par (BAR. Resly1968) comme une application organisée et appropriée de formes d'intervention basées sur des principes empiriques de comportement pour développer des comportements sociaux utiles et significatifs car les formes d'intervention utilisées sont responsable de développement où l'amélioration du comportement.¹

L'ABA, est une approche éducative ou psycho-éducative qui a été inspiré de la démarche Béhavioriste (théorie psychologiques fondée sur l'étude du comportement).²



3

¹ Brenda Smith Myles, Terri Cooper Swanson, Jeanne Holverstott, and Megan Moore Duncan. Autism Spectrum Disorders. A HANDBOOK FOR PARENTS AND PROFESSIONALS. Praeger(2007)

² Canal Autisme (14 avril. 2014) : Définitions de l'ABA (10 :02 :16)

³ Abd al-Rahman al-Sharqawi (22 Septembre 2018) Autisme et Moyens de traitement (E-Book) Maison d'édition : Maison de Science et Foi.

II-1-Les objectifs de l'ABA :

- **Apprentissage de capacités :**

**Elle facilite l'enseignement des mouvements simples qui, ensemble peuvent conduire à des comportements plus complexes.*

**Le comportement peut entraver l'acquisition de certaines compétences.*

**Enseigner presque naturellement aux enfants autistes quels comportements ils doivent adopter pour avancer dans la communication avec les autres, et pour fixer ce but : au premier lieu l'intérêt se focalise sur les besoins de l'entourage et l'objectif est de rendre les enfants moins manipulateurs et d'assurer l'intégration des comportements par exemple : propreté, accueil, jouer collectivement, s'assoie ensemble etc. Alors, c'est l'environnement qui détermine les propriétés, ainsi cette méthode permet d'enseigner l'acquisition de compétences dans différents domaines.*

- **Influencer sur les comportements existants :**

La compréhension de la relation entre le comportement et le milieu permettre la possibilité d'adapter à des attitudes spécifiques, l'ABA vise à installer un comportement approprié et à éliminer les comportements inconvenants

Au début l'intérêt se fixe sur la satisfaction artificielle comme le jeu, la motivation ...etc. Ils sont présentés sous forme de cadeaux ou de jeux et toujours accompagnés par des acclamations ou des applaudissements .Au fur et à mesure que les enfants progressent .Enfin, ils finissent naturellement par adopter le comportement souhaité.

** A propos de la réduction des comportements inappropriés l'ABA permet d'analyser ce qui est passé avant et après les comportements .Cela permettra d'identifier systématiquement les circonstances, les causes et l'intensité de ces comportements .Puis, le plus important est travailler sur le déclencheur de comportement, car si les comportements inappropriés ne seront pas corrigés. Donc, y'a pas de récompense, cela conduire l'enfant à abandonner progressivement.*

- **Participer au développement de nouveaux comportements :**

Une fois que le gouvernant à terminé cette analyse, il peut ainsi apprendre à l'enfant à déterminer ses lacunes de comportements. De plus, à améliorer de nouveaux comportements adaptatifs, il existe différentes précoces pour ceci :

Des instructions pour indiquer clairement et précisément la demande faite à l'enfant.

Encourager et orienter l'enfant par des paroles, des gestes...etc. Pour lui permettre d'acquérir certaines compétences.

Le programme d'enchaînement admettre aux enfants de maîtriser petit à petit des gestes indépendants

II-2-Les programmes d'apprentissage

Avant de citer les différents programmes de cette méthode nous devons d'abord connaître qu'est ce qu'un enfant autiste ?¹

-Définition de l'enfant autiste :

Est une personne atteinte d'un trouble neurologique caractérisé par des modèles de comportements répétitifs et distincts et qui a des obstacles avec la communication sociale, l'expression de soi et l'intégration avec les autres , dans une séquence logique .Décliner, réduire l'intensité de l'induction de manière ordonnée .Former et augmenter les habiletés d'une manière organisée.²

Puis, cette méthode se compose de deux types d'enseignements :

- **Enseignement structuré :**

Le gouvernant doit féliciter l'enfant pour chaque action ou pas correcte et pour cela il mérite une récompense ou une geste positive ou même des expressions motivantes comme « Très bien » « Bravo tu as réussi »Ce type d'enseignement se fait principalement face à face sans stimuli externes.

¹ Vinca Rivière(2006) Analyse du comportement appliquée à l'enfant et à l'adolescent: ABA Acquisition et transmission des savoirs (E-Book).Maison d'édition de Presses Univ. Septentrion. Thierry Maffre, Julien Perrin(2013) Autisme et psychomotricité (E-Book) Maison d'édition de Boeck Supérieur.

² Marc Belhassen, Olga Chaverneff(2006) L'enfant autiste : un guide pour les parents (E-Book) Montrouge France Maison d'éditions de John Libbey Eurotex .

- **Enseignement en milieu naturel :**

Appelé aussi NET ou enseignement supplémentaire, ce genre d'enseignement peut être mené à tout moment des différents lieux (écoles, maisons...etc.)Et dans des conditions réelles, ce type aide l'apprenant à :

-Découvrir son entourage à travers les jeux.

-Améliorer son autonomie en apprenant les comportements quotidiens (Alimentation, toilette ...etc.)

-Généraliser l'intégration sociale en participant à des activités et des ateliers en groupe.

- Enfin la clé d'acquérir l'apprentissage de l'enfant c'est tout simplement la motivation.

- ❖ **La généralisation :**

L'étape principale de la généralisation consiste de garantir la continuation du comportement dans d'autres situations avec d'autres professionnels, d'autres équipements, à d'autres instants de la journée et d'autres instructions.

II-3-Efficience de L'ABA dans la tâche d'autisme :

Les résultats obtenus par l'ABA sont miraculeuses :

L'ABA élimine les comportements incorrects par exemple :

Celui de la colère, l'automutilation.

Les enfants autistes acquièrent des compétences simples tels que le langage, les gestes faciles du comportement et aussi la lecture et l'écriture.

Les enfants autistes intègrent dans des écoles ordinaires et surtout s'il est accompagné par un entraîneur .C'est pas qui apparaît à réaliser avant quelques années .Donc, selon les recherches les enfants autistes pris en charge peuvent éventuellement recevoir une éducation scolaire normale.¹

¹ Catherine Maurice (2006) Intervention comportementale auprès des jeunes enfants autistes(E-Book), Québec .Canada

Maison d'édition De Boeck Supérieur.

Amara Baghdadli, Judith Brisot-Dubois (2011) Entraînement aux habiletés sociales appliqué à l'autisme: Guide pour les intervenants (E-Book), France. Maison d'édition : Elsevier.

Conclusion

L'ABA est une méthode de stimulation précoce qui nécessite le temps et les moyens pour atteindre ces objectifs, elle vise de rendre la vie d'une personne autiste plus convenable malgré son handicap et ces complications. Cette outil sert à éduquer l'enfant qui souffre d'un TED et favorise sa progression.

Donc, elle se base sur la motivation qui le moteur de l'apprentissage

Chapitre 02

L' image et l' apprentissage de l' écrit

Chapitre II :.....l'image et l'apprentissage de l'écrit

Introduction

L'image occupe une place primordiale dans le domaine de l'enseignement /apprentissage du FLE, car elle facilite l'acquisition d'une langue étrangère. Elle apparaît en effet comme un constituant dynamique qui ouvre l'accès à la réalité qu'elle reproduit. De plus, l'image est un constituant déclencheur de la communication donc un élément déclencheur et un outil facilitateur de l'apprentissage pour les apprenants, Cet outil suscite en effet l'envie d'écrire et permet de faire face et de résoudre les lacunes qu'ils peuvent rencontrer .En effet l'image comme l'écriture comporte un sens et une pensée.

Ce chapitre propose un éclairage sur les concepts clés de ce domaine en lien avec la problématique des outils d'aides à l'apprentissage sous forme imagée chez les enfants autistes.

Jean Amos Comenius dit :

« Tout ce qu'on peut faire apprendre ne doit pas seulement être raconté pour que les Oreilles le reçoivent, mais aussi dépeint pour qu'il soit imprimé dans l'imagination par l'intermédiaire des yeux (...) on peut, quand on manque d'objet se servir des images qui les représentent, c'est-à-dire des modèles ou des dessins faits spécialement pour l'enseignement, à l'imitation des professeurs de botanique, de zoologie, de géométrie, de géodésie et de géographie qui ont introduit l'usage de joindre des figures à leurs descriptions » (Bourrissoux, L., & Pelpel, P., 1992 :30)

I/ Définitions de certaines notions :

I-1 Qu'est- ce qu'une image ?

- *Selon Le petit dictionnaire la Rousse le mot image vient du latin « imago » « image artistique », « portrait » et qui désignait une représentation d'êtres ou d'objets par le dessin, la peinture, la sculpture, la gravure, la photographie, le cinéma...etc. (Dictionnaire Le Petit Larousse, 2005 : 563)*
- *Joly Martine a défini l'image comme « un signe qui met en œuvre une ressemblance qualitative entre signifiant et le référent .Elle limite ou reprend un certain nombre des qualités de l'objet : forme, proportion, couleur, texture etc. Ces exemples concernant essentiellement l'image visuelle »Donc. l'image est un message visuel concret qui a un lien similaire avec la réalité.¹*
- *L'image est une personnification visuelle et psychologique sur quelque chose (idée, objet ou un individu) Alors qu'elle peut être de forme naturelle ou artificielle, visible ou palpable, elle peut aussi conserver une relation directe identique avec son modèle ou à l'inverse une relation plus symbolique .Selon la sémiotique, l'image est considérée comme produite à travers un langage précis. Et pour Platon elle désigne « J'appelle image d'abord les ombres ensuite les reflets qu'on voit dans les eaux, ou au corps opaques, polis et brillants et toutes les représentations de ce genre »²*

¹ Sylvie Thiéblemont-Dollet, « Martine Joly, L'image et son interprétation », Questions de communication [En ligne], 3 | 2003, mis en ligne le 09 août 2013,

² BENAICHA Djamila (2015) Mémoire de Master en Didactique de FLE, UNIVERSITE HAMMA LAKHDAR EL-OUED.

I-2-Outil didactique

« *Objet fabriqué, utilisé manuellement ou sur machine, pour réaliser une opération déterminée* ». ¹Dictionnaire La Rousse

Selon les spécialistes « Les outils didactiques se rapportent à tout matériel mis en place par l'enseignant et sont conçus pour aider l'apprenant d'atteint à comprendre et à construire des connaissances .Il peut s'agir de documents de cours (imprimés ou numériques) .Cela aidera les apprenants à enregistrer, analyser, catégoriser, interroger, répondre, produire, saisir l'activité, écrire, prendre, conscience, s'évaluer. C'est aussi utile pour consulter la référence bibliographique, poser des questions sur le sujet ou prendre des notes, obtenir des rappels sur les objectifs et les instructions, les grilles d'analyses, les concours, des fiches, les questionnaires, fiche d'évaluation, bilan, etc.) (Duplessis, 2016)

Donc, un outil didactique est une source didactique et pour préciser davantage c'est un moyen qui contribue à l'enseignement. Il s'inscrit dans les dimensions suivantes :

-Matérielle : puisqu'il compte sur un support.

-Pédagogique : puisqu'il est inclus dans une attitude Enseignement/Apprentissage/Didactique.

-Didactique : puisqu'il s'inscrit dans une situation précise pour cibler des objectifs particuliers².

I-3-L'écriture

D'après Le Robert « c'est un système des signes visibles, tracés, représentant le langage parlé ».Alors l'écriture est un acte qui reflète l'oral.³

Dictionnaire le Robert (en ligne) consulté le 28/06/2021 à 22 :27

D'après les avis des écrivains Virginie Despentes, René Frégni et Hugues Pagan « L'écriture est une pièce fondamentale de toute langue et constitue un outil de

Jeuge-Maynard Isabelle, 2018.

² Carole-Anne Bonnaud (2018) Mémoire de Master en Humanities and Social Sciences/Education

Chapitre II :.....l'image et l'apprentissage de l'écrit

communication dans les différentes disciplines et en didactique, elle a une suprême valeur puisqu'elle est une activité qui permet de construire et du sens et de développer des connaissances, c'est un moyen d'organiser, réorganiser, mobiliser et construire les savoirs et elle se pratique pour objectifs multiples :

Communiquer, exprimer des idées, conserver les connaissances et planifier des pensées ».¹

Selon J.P.CUQ l'écrit est « une manifestation particulière du langage caractérisé, sur un support, d'une trace graphique matérialisant la langue et susceptible d'être lue »Donc, c'est la transformation d'un code acoustique en code écrit.

Dictionnaire de Didactique du français LE et LS ,2003 :78.79.

II/Les quatre types d'image en didactique

On trouve en didactique quatre types d'image :

A. L'image pure et simple qui produit une personne, une chose, un lieu (Personnage d'une méthode, ballon, école).

b. L'image cryptée utilisée beaucoup plus par les méthodes audio-orale et audiovisuelles au tableau de feutre et dans les films fixes.

C. L'image circonstanciée qui recompose une situation donnée (lieu, temps, personnage....etc.) Dans un document écrit (bande dessinée) muet ou sonore (film fixe ou animé)

d. L'image que l'on pourrait considérer, fonctionnelle (schéma croquis, diagramme, plan, carte...etc.².

III/L'enseignement de l'écrit

L'apprentissage de l'écrit occupe une place primordiale dans l'enseignement du FLE, ce qui demande plusieurs adaptations de méthodologie .Comme ils 'agit d'une activité très importante les apprenants autistes rencontrent de nombreux obstacles pour la maîtriser.³

² Laggoun Sara (2015) Le rôle de l'image dans l'apprentissage du FLE Cas des élèves de 3ème année primaire. Mémoire du Master option Didactique. Université Larbi Ben M'hidi - Oum El Bouaghi

³ BOISVERT-HAMELIN, MARIE-EVE (2016) Mémoire intitulé LE RAPPORT À L'ÉCRITURE DE DEUX ÉTUDIANTS UNIVERSITAIRES AYANT UN TROUBLE DU SPECTRE DE L'AUTISME UNIVERSITÉ DU QUÉBEC À MONTRÉAL.

IV/Les lacunes liées à l'apprentissage de l'écriture

L'enfant autiste souffre pour apprendre l'écriture puisqu'il apprend d'une manière différente et lente, mais à la fin il réussit, donc l'enseignement des autistes nécessite la patience, le temps, l'écoute et aussi la manière d'aborder l'écriture et de voir une amélioration dans le travail.

L'écriture comme toute autre activité (la lecture) mobilise différentes compétences (écouter, lire, parler et écrire) ce qui nécessite beaucoup d'attention et de concentration, mais elle fatigue les enfants autistes plus vite et parmi les problèmes auxquels ils sont confrontés : la motricité globale, la motricité fine, la graphomotricité, la compréhension des consignes, la mise en relation de concepts abstraits... La motricité fine est nécessaire pour des activités comme l'écriture et le dessin. Alors, pour cette raison nous allons la montrer.¹

-La motricité fine

La motricité fine signifie l'utilisation de gestes coordonnés et précis comme : écrire, dessiner, utiliser un ciseau, boutonner une veste, nouer les chaussures...etc.

L'acquisition est centrée essentiellement sur la mobilisation des mains et des doigts, le sens du toucher et la coordination œil-main. Cela nécessite également un contrôle musculaire des parties du corps concernées. C'est notamment pour cette raison, que dans un apprentissage d'une langue étrangère l'écriture en majuscule est plus recommandée que l'écriture cursive

Quelques activités permettent de pratiquer la motricité fine : pâte à formuler, coloration au doigt, dessin, écrire sur le sable.²

V/L'apport de l'image

L'image a toujours trouvé sa place en didactique puisqu'elle permet de travailler la langue étrangère d'une manière très amusante et dans un climat détendu donc cela influence positivement sur l'acquisition des enseignés autistes.

Ce trait ludique de l'image les motive. En outre, le caractère interactif de l'image pousse l'apprenant autiste à être actif dans la résolution de la tâche. Alors, l'image

¹ Redjil Youssra (2019). Mémoire de Master en Didactique des langues étrangères intitulé : La véracité de la réussite de l'application de la stratégie EMS dans l'écriture Alphabétique française aux enseignés autistes. Cas : une classe intégrée dans une école étatique. Université Abbes Laghrour Khenchela

Chapitre II :l'image et l'apprentissage de l'écrit

favorise la concentration, facilite la compréhension car à travers d'elle l'apprenant peut avoir une première idée sur le sens « Elle montre ce que ce dernier ne peut qu'évoquer » (Bourrissoux ,L.,& Pelpel ,P.,1992 :61). , Simplifier l'opération de la mémorisation et dans ce contexte, César Floréz écrit « L'image représente un point de départ et une source de mobilisation des processus de mémorisation » (Ahmane,N.,2007 :84),. D'autre part, elle assure la confiance de l'apprenant autiste car il se sent plus à l'aise, plus capable, plus libre et en d'autres termes acteur de son apprentissage. Par ailleurs, elle renforce aussi les compétences de la communication et la collaboration .En effet l'image intensifie l'interaction sociale dans une classe du FLE grâce aux activités collectives proposées par l'enseignant, et cela conduit en premier lieu que l'apprenant autiste à oublier ses complications et à améliorer ses habiletés grâce au le développement de l'esprit d'équipe et aux les sentiments compétitifs au sein du groupe

Enfin, L'image est le seul soutien qui peut sortir la personne autiste de sa solitude, elle est une véritable clé pour déclencher la motivation, car elle attire leur attention et rend l'apprentissage plus facile et plus séduisant en même temps .Dans ce sens Viallon considère que « Le message visuel attire d'avantage l'attention de l'apprenant sur les gestes et les éléments non linguistiques qui permettent d'appréhender la situation plus globalement {...} l'image joue également sur l'humour qui est un facteur de motivation et sur les implicites vus comme activateur et déclencheur d'expression »(Viallon ,V.,2002 :33)

.Cet outil développe chez l'autiste un comportement tentative et autonome donc l'image semble être outil susceptible de préparer les apprenants autistes à comprendre l'univers de l'écrit.

Conclusion

L'écriture est une tâche très difficile pour des apprenants autistes mais elle reste un élément clés pour apprendre une langue étrangère et pour atteindre ce but nous considérons que l'intégration de l'image comme outil didactique dans une classe du FLE offre des bénéfices pour ces apprenants dans la mesure où elle aide l'apprenant à atteindre la et sert à une bonne maîtrise de cette activité.

Les arguments et les analyses présentées nous conduisent à considérer l'image comme un élément qui redonne un goût au texte et facilite sa compréhension .Elle favorise ainsi la volonté car elle facilite sa compréhension et sert à motiver et favoriser la volonté d'apprentissage .Donc, la présence de l'image dans une classe du FLE est indispensable pour rendre l'apprenant plus actif dans son apprentissage et donc plus autonome.

la Partie pratique

chapitre 03
Présentation et
interprétation de
l' expérimentation



Troisième chapitre

Présentation et interprétation de l'expérimentation

Introduction

La partie théorique nous a permis de bien saisir la notion de certains concepts clés qui ont pour raison l'utilité de l'image et son effet au sein du domaine de la didactique et précisément pour connaître son rôle dans la tâche de l'écrit.

Nous avons consacré ce chapitre expérimental pour interpréter notre expérimentation et de bien vérifier la validité de nos hypothèses et d'amener des réponses anticipées suite à une enquête effectuée sur le terrain.

-La présentation de l'échantillon :

Nous avons suivi durant notre étude une structure bien organisée, alors nous citons d'abord la présentation du lieu, ainsi le groupe expérimenté et le corpus de notre recherche.

I-/La présentation de lieu d'enquête :

-Pour réussir notre travail de recherche et pour rendre notre étude plus fiable et concrète, nous avons effectué notre expérimentation dans un établissement susceptible au cas étudié et comme nous résidons à la wilaya de khenchela et à cause de la crise sanitaire, nous avons choisi le centre du Martyr Mohamed Amezian Necib Khenchela, c'est un endroit spacieux, ancien et il contient un beau espace vert. Il reçoit de nombreux cas d'enfants atteints de TED. Il est situé dans le beau quartier de 700 logements Khenchela, ce centre à été créé en 1989 et

ouvert en 1992 .La tâche de ce centre est de prendre soin des enfants handicapés et les accompagner dans leur parcours scolaires, il prend en charge 159 enfants dont 38 enfants autistes, ainsi, nous trouvons plusieurs groupes d'enfants handicapés comme : les enfants avec Trisomie (Syndrome d'Asperger), enfants avec retard mental et d'autres enfants avec handicaps multiples. Parmi l'équipe professionnelle, nous avons trouvé 12 enseignants professionnels principaux.

1-Profil de l'enseignante :

À propos de l'enseignante qui nous a vraiment inspirés par son expérience, la sincérité au travail et le bon comportement élèves comme s'ils étaient ces enfants .Elle enseigne ses cours avec une manière agréable en utilisant le ludique .Sa classe a été considérée parmi les excellentes classes du centre. Honnêtement, cette classe est pleine d'amour au point nous sentons qu'ils étaient une seule famille. Et bien sur elle n'a pas consacré à nous fournir des conseils pour la réussite de notre recherche et le conseil le plus important qui a contribué à atteindre notre objectif est « Si vous voulez que l'enfant autiste vous accepte dans son monde, vous devez d'abord connaître ses loisirs et les choses qu'il aime, puis savoir les exploiter pour passez vos informations facilement ».

2-La classe expérimentée :

Pour la réussite de notre expérimentation, nous avons choisi spécialement la classe des apprenants avec autisme moyen, elle se situe au rez-de-chaussée dans le pavillon B en face de la cour, il s'agit d'une grande salle bien équipée.

Cette classe est décorée avec des objets artisanaux fabriqués par les apprenants autistes.

3-Le groupe expérimental :

Notre public expérimental est constitué de 15 apprenants dont 05 filles et 10 garçons, durant la période de notre présence les apprenants étaient très collaborateurs et très attentifs. Par respect de l'aspect personnel des apprenants, nous avons inclus l'anonymat en remplaçant leurs noms avec des lettres .Pour cela nous avons inséré un tableau qui contient toutes les informations de notre échantillon.

<i>Noms</i>	<i>Age</i>	<i>Sexe</i>	<i>Niveau d'autisme</i>	<i>Niveau scolaire</i>	<i>Capacités en langue arabe</i>	<i>Leurs penchants</i>
<i>A</i>	<i>14ans</i>	<i>Fille</i>	<i>Niveau2(Moyen)</i>	<i>Le préscolaire</i>	<i>Excellente</i>	<i>Le dessin et la musique</i>
<i>B</i>	<i>7 ans</i>	<i>Fille</i>			<i>Excellente</i>	<i>La coloration et les jeux éducatifs</i>
<i>C</i>	<i>13 ans</i>	<i>Fille</i>			<i>Excellente</i>	<i>Le piano</i>
<i>D</i>	<i>6 ans</i>	<i>Garçon</i>			<i>Faible</i>	<i>Les couleurs</i>
<i>E</i>	<i>11 ans</i>	<i>Garçon</i>			<i>Excellente</i>	<i>Le traçage calligraphie</i>
<i>F</i>	<i>9 ans</i>	<i>Garçon</i>			<i>Moyenne</i>	<i>Les chansons anglaises</i>
<i>G</i>	<i>10 ans</i>	<i>Fille</i>			<i>Excellente</i>	<i>Les jeux d'association image/objet</i>
<i>H</i>	<i>8 ans</i>	<i>Garçon</i>			<i>Faible</i>	<i>Gribouiller les feuilles</i>
<i>I</i>	<i>11 ans</i>	<i>Fille</i>			<i>Excellente</i>	<i>Intérêt fixé sur les outils de la technologie</i>
<i>J</i>	<i>12 ans</i>	<i>Garçon</i>			<i>Excellente</i>	<i>Coudre les lettres sur un tissu</i>
<i>K</i>	<i>10 ans</i>	<i>Garçon</i>			<i>Moyenne</i>	<i>Le maculage</i>
<i>L</i>	<i>8 ans</i>	<i>Garçon</i>			<i>Faible</i>	
<i>M</i>	<i>9 ans</i>	<i>Garçon</i>			<i>Excellente</i>	<i>Fabriquer les Artisanats</i>
<i>N</i>	<i>10ans</i>	<i>Garçon</i>			<i>Excellente</i>	<i>Pâte à maculé</i>
<i>O</i>	<i>7 ans</i>	<i>Garçon</i>			<i>Faible</i>	<i>Le dessin</i>

III-La période de l'expérimentation :

L'expérimentation a été réalisée pendant 2 mois du : 01 Mars 2021 jusqu'à 01 Mai 2021.

V--Le corpus :

Pour le corpus, nous avons proposé un ensemble des fiches d'alphabet accompagnées des images (L'ananas, la fleur, la grenouille, les objets ...) Et aussi des enveloppes qui contiennent des images aux quels l'apprenant va les associer aux objets indiquer dans les images présentés .Suite à la démarche qualitative, nous avons choisi de pratiquer l'activité de l'écrit.

IV--Interprétation de L'expérimentation :

Avant de passer à l'interprétation des activités de l'écrit, nous pensons qu'il est nécessaire de guérir les comportements inappropriés des apprenants autistes à travers une méthode qui s'appelle l'ABA, elle nous aide à travailler dans les meilleures conditions et en plus d'obtenir des résultats ciblés. Au début notre intérêt se fixe sur l'état de ces apprenants, nous avons commencé par l'application des principes de l'ABA pour améliorer les comportements appropriés comme le jeu, le contact visuel, la concentration ...etc. Et éliminer les comportements inappropriés par exemple : les crises psychiatriques, le battement de la main, les lacunes de la grapho-motrice, marcher sur les orteils...etc. Nous avons étudié chaque cas séparément puis nous avons mis un plan approprié pour tous les apprenants et comme cette méthode nécessite de longues heures de travail donc nous leur avons rendu visite 3 jours chaque semaine.

Nous avons sélectionné un endroit calme et isolé où nous avons choisi de traiter chaque enfant seul, alors nous avons préparé une table pleine d'activités et d'objets (le choix des activités se focalisent sur leurs intérêts) où nous nous asseyons en face de l'apprenant ,dans cette cas il est l'acteur de son apprentissage et notre rôle est de le surveiller, l'orienter et l'encourager .Donc, il choisi l'activité qu'il veut faire et puis s'il n'a pas compris nous leur expliquons et l'aidons à réaliser cette tâche .En outre, s'il réussit à faire l'activité nous devons le féliciter par des gestes positives , des expressions par exemple« Bravo chéri (e) » . « Très bien tu as réussi » ou des jeux...etc. Mais dans notre cas nous avons préféré de leur donné, des bonbons, nous les rassurons en mettant notre main sur leur tête ou l'embarrassé puisque cela motive et influence plus sur sa psychologie et aussi nous avons

remarqué qu'il préfère beaucoup ce genre de félicitations. Mais s'il n'y parvient pas, on le punit ou nous l'empêche de jouer avec ses choses préférées, cette manière lui permet de comprendre et de différencier entre un bon et un mal comportement. Chaque apprenant a besoin d'un certains temps pour mémoriser le nouveau comportement enseigné donc nous avons simplifié, facilité et décomposé nos objectifs ou nous ne passons pas d'une activité à une autre tant que l'acquisition de l'activité par l'apprenant n'est pas bien vérifiée, alors ce qui nous intéresse c'est la bonne acquisition ni le nombre des activités ni le temps. D'après nos observations sur les apprenants autistes, nous avons trouvé qu'ils ont des intérêts très intéressants et comme vous savez que ces apprenants détestent le changement et s'habituent difficilement aux nouvelles choses, nous décidons de travailler avec eux en utilisant leurs penchants donc ils aiment Le dessin, la musique, La coloration, les jeux éducatifs, Coudre les lettres sur un tissu, Fabriquer les artisanats, résoudre les énigmes ...etc. Nous avons pris une longue période pour assurer les nouveaux comportements et d'avoir leurs progressions. Une fois l'objectif est fixé nous passons à la deuxième étape de l'expérimentation qui vise à intégrer ces enseignés dans des activités collectives pour améliorer leurs interactions sociales et de leurs apprendre l'esprit de la coopération et le travail collectif, alors la meilleure activité qui vise cet objectif est : le sport, la peinture, la décoration de classe ...etc.

Les apprenants autistes détestent la tâche de l'écriture puisqu'ils ont du mal à écrire, pour cela nous avons cherché sur les lacunes qui en lien avec la tâche ciblés et nous avons sélectionné les difficultés de la motricité fine, cette dernière vise la mobilisation des doigts. Nous proposons 4 tâches qui servent à utiliser la main et réduire les difficultés liées à son utilisation :

-Le maculage : est utilisé pour faire ressortir leur énergie et réduire l'hyperactivité.

-Le sable : écrire sur le sable est très amusant et leurs apprennent à s'habituer à écrire et à utiliser progressivement les doigts de la main.

-La pâte : façonner la pâte mène à faire des exercices pour entraîner les muscles de la main

-Le graphisme : cet acte est très efficace et c'est la première étape pour l'apprenant débutant dans l'écrit en utilisant tout d'abord le crayon puis l'utilisation du stylo au début est très difficile pour lui puisque il se considère comme quelque chose nouveau. Nous avons proposé différentes activités du graphisme comme : graphisme sur la feuille, graphisme sur le sable, graphisme sur le tableau et graphisme sur le tissu...etc.

- **L'étape de l'écriture :**

Tout ce que nous avons mentionné dans l'étape précédente favorise la réussite de ces activités, nous sommes basé dans cette partie sur l'image comme support didactique et nous avons essayé de mettre en évidence son rôle à travers les différents activités que nous allons voir dans cette interprétation.

- **L'activité n°1 :**

- **Les ateliers de dessin :** cette séance est devisée en deux parties :

Après La phase d'observation, nous avons consacré la première tâche pour les ateliers de dessin surtout que l'apprenant a besoin de dessiner avant d'écrire, pour cela nous avons proposé deux activités dans cette séance.

1/La première chose à laquelle nous avons pensé, était d'apporter une boîte ouverte contenant des formes différentes et coloriées (Le triangle, le rectangle, le carré et le cercle) Et la disposer devant les apprenants, où nous avons présenté aux apprenants chaque forme par son appellation et sa couleur par exemple : un triangle en bleu, un cercle en rouge, un carré en jaune et enfin un rectangle en vert. Nous avons répété la consigne plusieurs fois en utilisant des phrases courtes avec des mots simples et il y'a des cas où nous avons utilisée des gestes pour expliquer, nous avons montré l'application de coloriage à chaque enfant individuellement .Ainsi, l'activité consiste à dessiner les différentes formes à l'aide du graphisme qui accompagne le dessin. Donc, les apprenants observent les formes et font l'activité.

2/Pour cette activité, nous décidons de préparer des copies qui contiennent l'alphabet française en majuscule puisque les enseignants autistes aiment les choses les plus claires, ces copies contiennent des lettres et aussi une fleur pour la colorier .Alors, nous distribuons les feuilles aux apprenants où nous mettons la moitié des couleurs et nous éliminons quelques couleurs pour un objectif précis.

***Activité n°2 :**

- **Jouer le rôle d'un facteur :**

C'est une activité très amusante et efficace pour mémoriser les noms des objets, donc l'idée de cette joue est de donner la mission d'un facteur à un apprenant ou nous avons préparé des petites enveloppes qui contiennent des images appropriés aux objets et le facteur va distribuer une enveloppe pour chacun de ces camarades .La deuxième étape, nous mettons

sur le bureau plusieurs objets et nous demandons à chaque apprenant de monter au tableau et d'ouvrir l'enveloppe devant les autres pour qu'ils puissent comprendre la tâche, et il doit également associer l'image aux objets susceptibles.

Puis, nous le montrons le nom de l'objet et il va le répéter plusieurs fois et cela lui aide à mémoriser les noms des objets. Chaque apprenant réussit dans cette tâche à une récompense différente.

- **Activité n°3 :**
- **La pêche :**

Le nom de cette activité est un peu intéressant, nous avons fabriqué des poissons avec du papier en deux couleurs différentes : bleu et rouge .Puis, nous avons écrit sur chaque poisson un mot et nous avons apporté deux paniers de la même couleur des poissons .A la fin nous avons demandé aux apprenants de les classer selon la couleur désirée.

Activité n°4 :

- **La bande d'association « Lettre/Étiquette » :**

Nous avons préparé une bande qui contient des lettres d'alphabet et aussi quelques étiquettes colorées et se forme de papillon, et c'est à l'apprenant d'associer entre l'étiquette et la lettre convenable.

- **Activité n°5 :**

Toutes les activités précédentes visaient à atteindre cet objectif c'est-à-dire la tâche de l'écrit .Pour cela nous avons préparé plusieurs fiches d'alphabet française accompagnées des images et cette étape représente l'objectif de notre recherche, donc nous avons donné la chance à ces apprenants d'écrire les lettres à l'aide des images. Au début nous les avons aidé à réaliser ces exercices où nous leur tenant la main pendant un certain temps jusqu'à ce qu'il exerce positivement, puis nous retirons progressivement notre main et le laissons terminer tout seul.

- **Conclusion :**

A travers ce chapitre, nous avons donné un bref résumé sur la démarche, la description de notre expérimentation et les activités réalisées pour achever notre objectif.

Donc le chapitre suivant sera consacré à l'analyse des cinq activités.

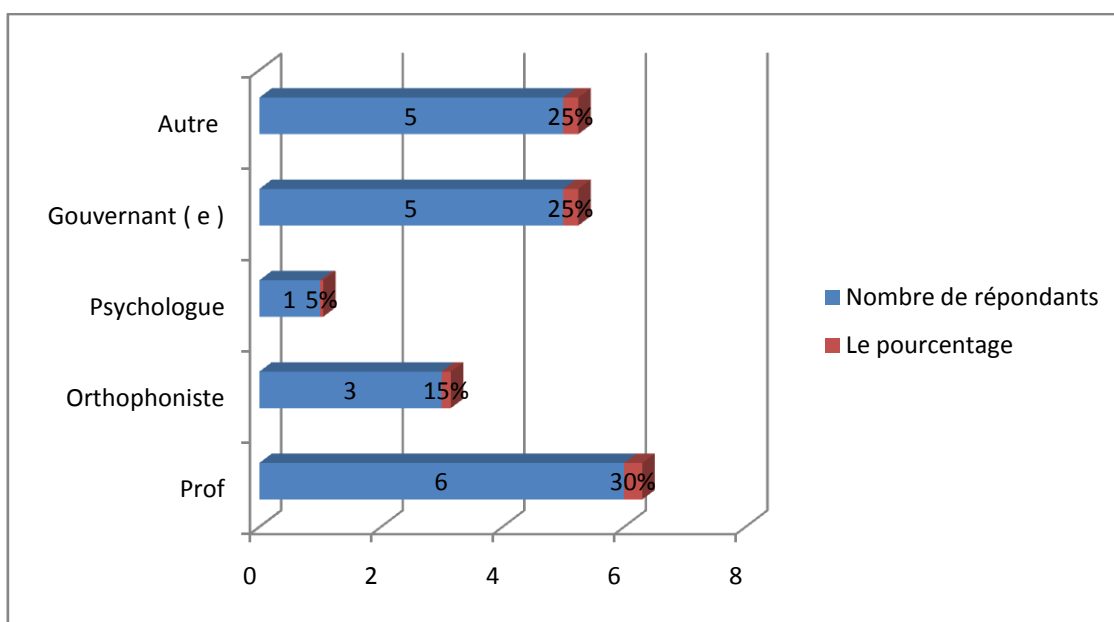
chapitre 04

L'analyse du questionnaire

- **L'analyse des résultats de questionnaire**

Pour que notre travail soit original et sincère, nous avons opté sur le questionnaire comme deuxième outil fiable d'investigation qui paraît convenable pour la récolte des données et l'analyse réelles des réponses et pour cela nous avons mené une enquête destinée à un groupe qui se compose de 20 personnes et qui a différents spécialités . Le sondage en ligne a duré un mois. Alors nous avons fait une analyse des résultats obtenus du questionnaire qui a un lien avec l'efficacité des supports (image, ABA) comme outils didactiques pour enseigner la tâche de l'écrit .Ainsi nous avons expliqué ces réponses par des tableaux, des graphiques , des commentaires et des pourcentages .

Question N°1	Le groupe des professionnels	Le nombre de répondants	Le pourcentage
Etes-vous ? (QST à une seule réponse)	Prof	06	30%
	Orthophoniste	01	5%
	Psychologue	03	15%
	Gouvernant	05	25%
	Autre	05	25%



1/ Graphique n°1 représente la profession de chaque répondants

***Le commentaire :**

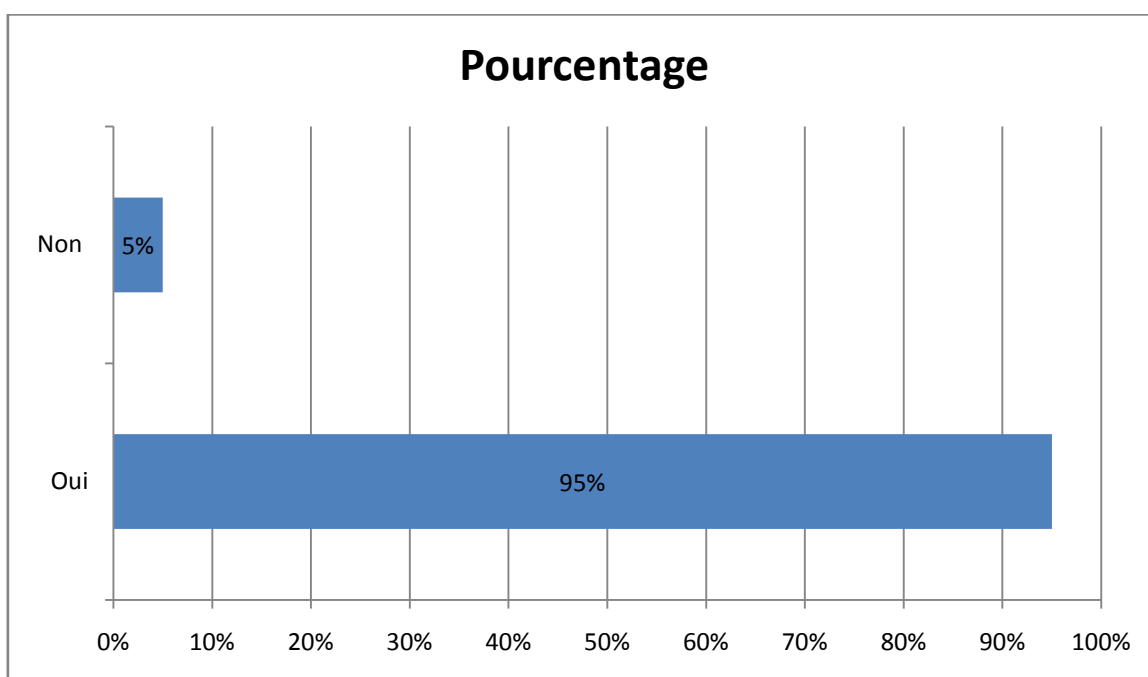
Selon le graphisme de la 1^{er} QST nous remarquons ceci :

La plupart des répondants présentent le groupe des enseignants avec un nombre de 06 réponses et un pourcentage de 30%, tandis que la catégorie de « Gouvernant (e) » et

« Autre » représente une valeur de 05 réponses et un pourcentage de 25%, ainsi la catégorie « Orthophoniste » a pris le nombre 03 sur 20 et avec un pourcentage de 15%. Seulement le groupe « Psychologue » qui est marqué par le moins valeur : 01 répondant alors le pourcentage de : 05%.

Donc, la diversité des professionnels nous a permis une richesse des résultats

Question n°2	Nombre de réponses	Pourcentage
Avez-vous de l'expérience avec les autistes ? (QST à une seule réponse)	19 Oui	95%
	01 Non	05%

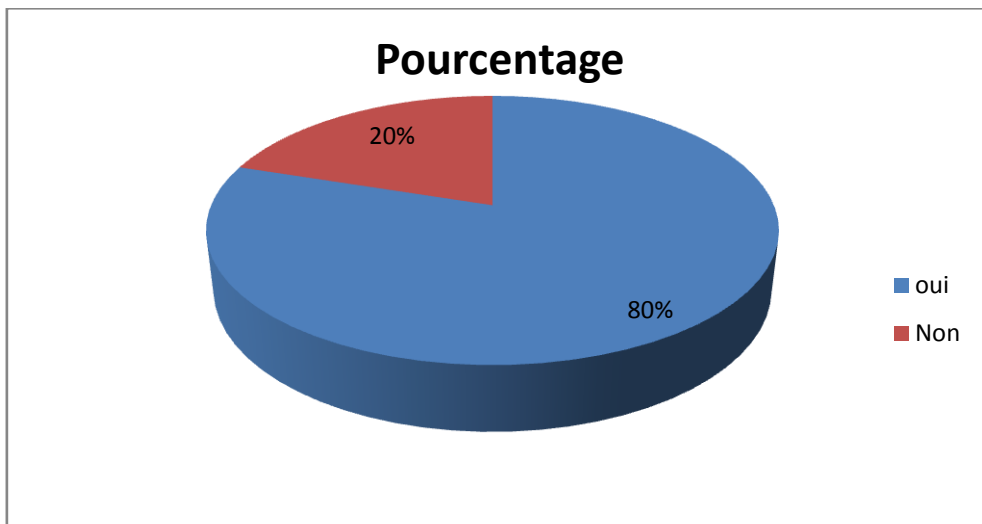


Graphique n°2 : L'expérience des professionnels

Le commentaire :

La proportion de 95% des répondants qui est affiché dans ce graphisme, indiquent presque la totalité de répondants « 19 sur 20 » qui ont une expérience avec les enseignés autistes. Cependant, le reste du pourcentage « 05% » indique que 01 sur 20 répondants n'ont aucune expérience avec le domaine des autistes.

Questionne n°3	Nombre de réponses	Pourcentage
Connaissez-Vous la méthode ABA ? (QST à une seule réponse)	16 Oui	80%
	04 Non	20 %

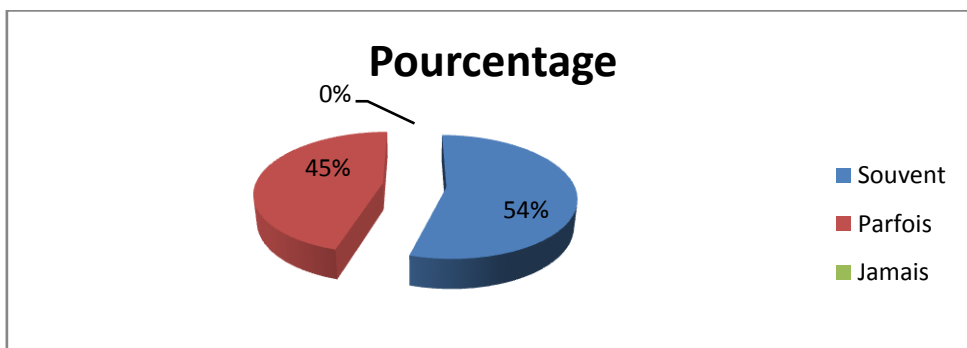


Secteur n°3 présente la connaissance de la méthode ABA

Le commentaire :

Concernant le graphisme obtenu, nous constatons 04 réponses sur 20 du choix « Non » donc 20%

Et le reste de la proportion détermine la réponse oui, cela signifie que la méthode ABA est connue par la majorité du groupe.



Question n°4	Nombre des réponses	Pourcentage
Avez-vous l'habitude d'illustrer vos cours avec des images ? (QST à choix multiples)	11 Souvent	55%
	09 Parfois	45%
	00 Jamais	00%

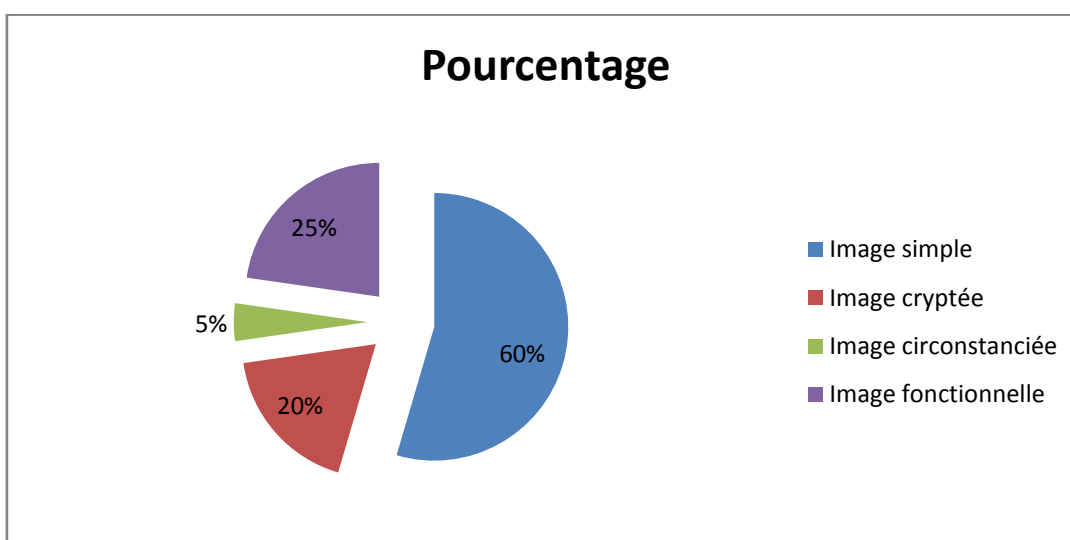
Secteur n°4 : L'utilisation de l'image dans l'enseignement

Le commentaire :

D'après ce qui est affiché, nous remarquons que le grand pourcentage est accordé à l'utilisation dominante de l'image d'un nombre de 11 sur 20 et aussi l'utilisation de temps en temps marque un pourcentage de 45% c'est-à-dire la valeur de 09 répondants sur 20. Mais

le pourcentage des répondants qui n'utilisent jamais l'image est 00% donc, le total des professionnels compte sur l'image pour enseigner les autistes.

Question n°5	Nombre de répondants	Pourcentage
Quel type d'image utilisez-vous ? (QST a choix multiples)	12 Images simples	60%
	02 Images cryptées	20%
	01 Images circonstanciées	05%
	05 Images fonctionnelles	25%



Secteur n°5 : Les types d'image adoptés

Le commentaire

En basant sur les résultats du graphisme ci-dessus, nous arrivons à constater que :

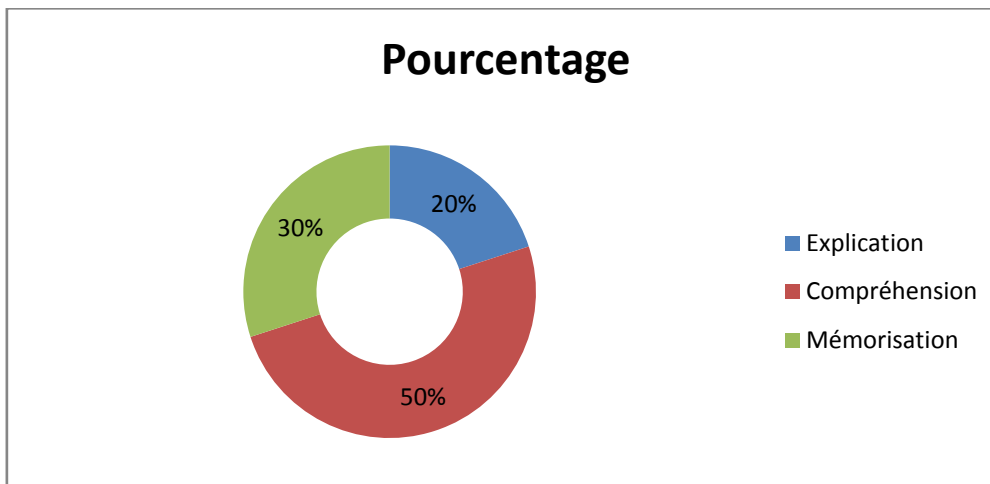
* Les images les plus utilisées sont l'image simple et l'image fonctionnelle, l'une avec un taux de pourcentage élevé 60% c'est -à-dire 12 répondants sur 20 les employer et l'autre avec une proportion estimée de 25% donc 05 sur 20.

*Le moins pourcentage est celui de l'image cryptée qui représente 05% ce qui explique que 01 répondant sur 20 adopte ce type de support dans ces cours.

* Et en dernier lieu, 20 % sont accordés à l'exploitation de l'image cryptée.

À la lumière de ces résultats, nous pouvons dire que le choix de l'image adaptée au profil des enseignés autistes est un peu délicat et comme nous voyons à travers ces pourcentages le type le plus convenable pour diriger un cours destiné au fil des autistes c'est l'image simple et d'ailleurs elle marque le taux le plus élevé dans ce graphisme.

Questionne n°6	Nombre de répondants	Pourcentage
A quel moment du cours préférez-vous utiliser l'image ? (QST a choix multiples)	04 Explication	20%
	10 Compréhension	50%
	06 Mémorisation	30%



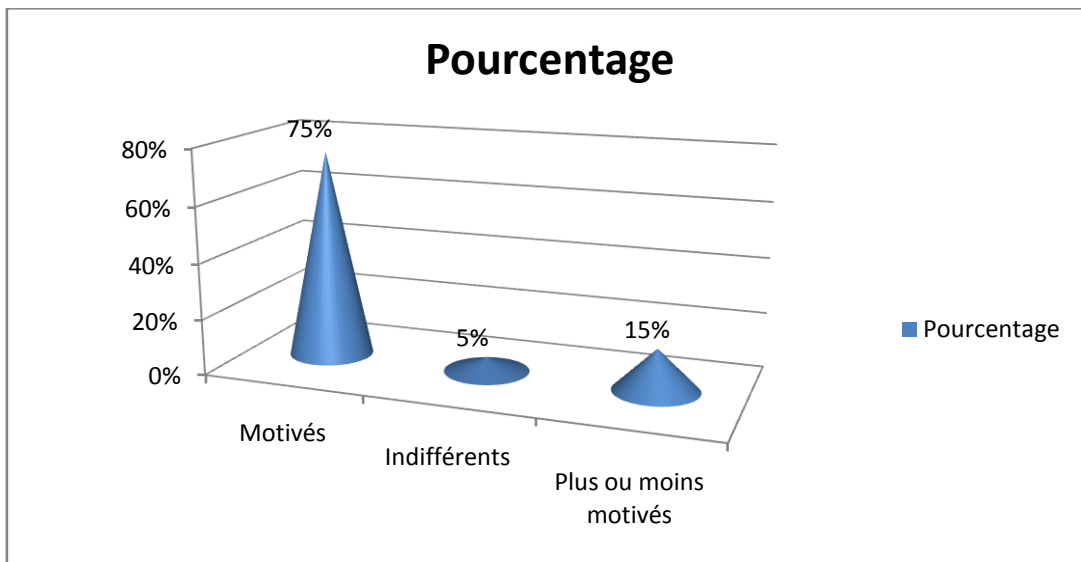
Graphique n°6 : Les phases de l'utilisation de l'image

Le commentaire :

Nous avons remarqué d'après les résultats affichés que le total du groupe utilise l'image mais chacun d'eux l'utilise pour un objectif précis alors la majorité des professionnels l'utilise pour la compréhension c'est-à-dire le taux de 50% alors 10 répondants sur 20, cela confirme que l'image est un message visuel qui mène les apprenants à comprendre un sens à travers d'elle. Le reste de la proportion est divisé pour la compréhension et l'explication, donc, comme nous

Voyons ci-dessus la mémorisation marque un pourcentage de 20%, tandis que la minorité du groupe emploie l'image pour le but de l'explication ce qui interprète la valeur de 20%.

Questionne n°7	Nombre de répondants	Pourcentage
En utilisant des images, comment trouvez-vous vos apprenants autistes ? (QST a choix multiples)	10 Motivés	75%
	01 Indifférents	5%
	04 Plus ou moins motivés	20%

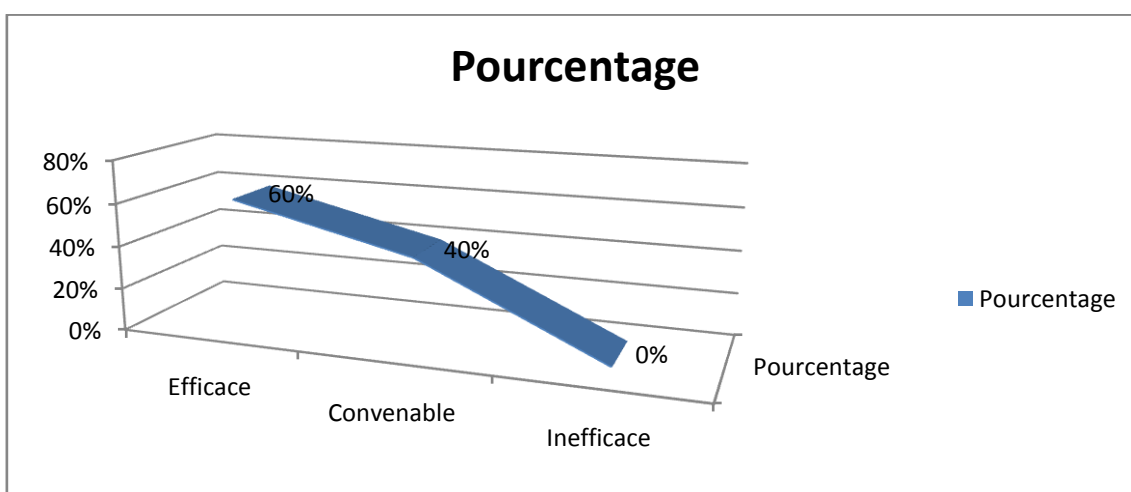


Graphique n°7 : L'état de l'apprenant

Le commentaire :

La majorité des répondants par un pourcentage de 75 % déclare que les apprenants autistes sont motivés et cela grâce à l'application de l'image durant le cours. Mais une personne sur 20 trouve que les apprenants sont indifférents quand elle utilise ce support, d'une autre part 20% des répondants assurent que les apprenants sont plus ou moins motivés, donc, au globale l'intégration de l'image dans les cours influence l'état de l'apprenant d'une manière positive.

Questionne n°8	Nombre de répondants	Pourcentage
Comment qualifiez-Vous ce type de support ? (QST a choix multiples)	12 Efficace	60%
	08 Convenable	40%
	00 Inefficace	00%

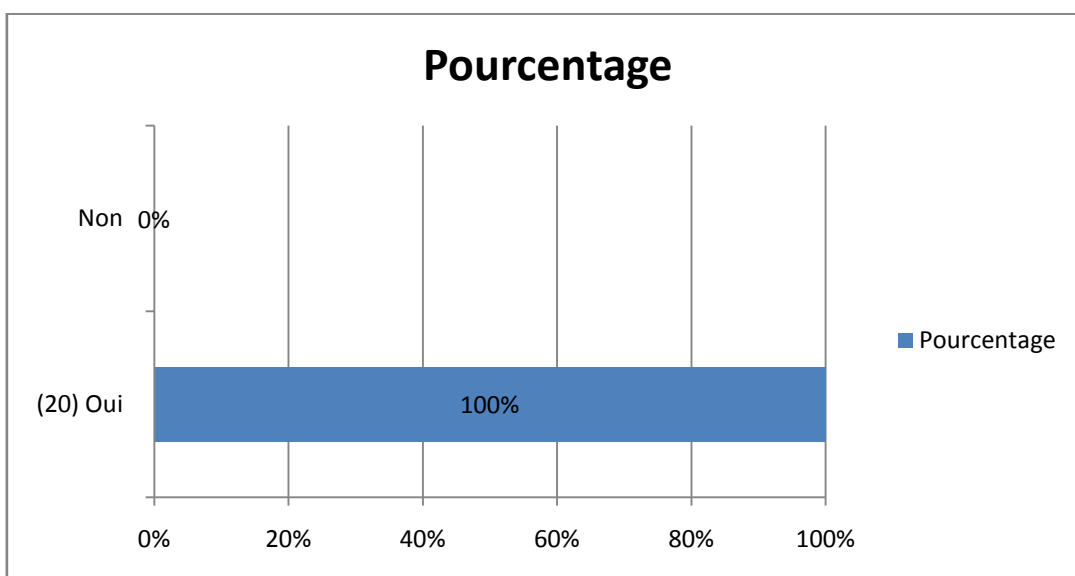


Graphique n°8 : La fonction de l'image

Le commentaire :

Suite aux réponses des professionnels « 12 répondants » voient que l'image est un support efficace dans l'enseignement du FLE et le reste du groupe déclare qu'elle est un outil convenable. Alors d'après les avis de la majorité, l'image est un bon support pour l'enseignement d'une langue étrangère, ceci prouve qu'aucun répondant trouve qu'elle n'est pas efficace dont la proportion est 0% pour ce choix.

Question n°9	Nombre de répondants	Pourcentage
Constatez-vous une amélioration par l'utilisation de l'image ? (QST a une seule réponse)	20 Oui	100%
	00 Non	00%

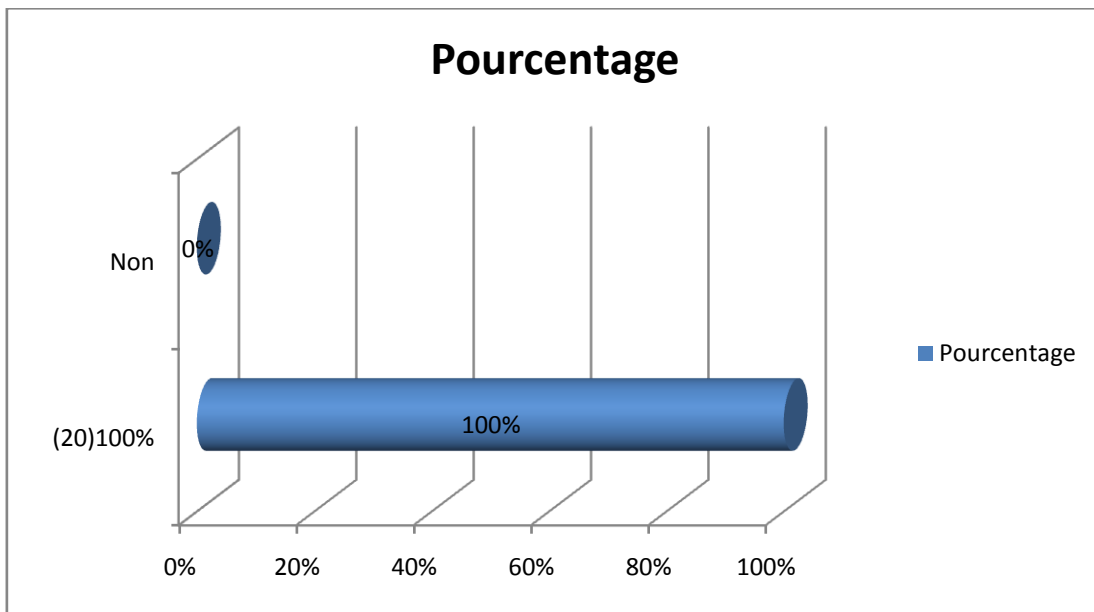


Graphique n°9 : Influence de l'image

Le commentaire :

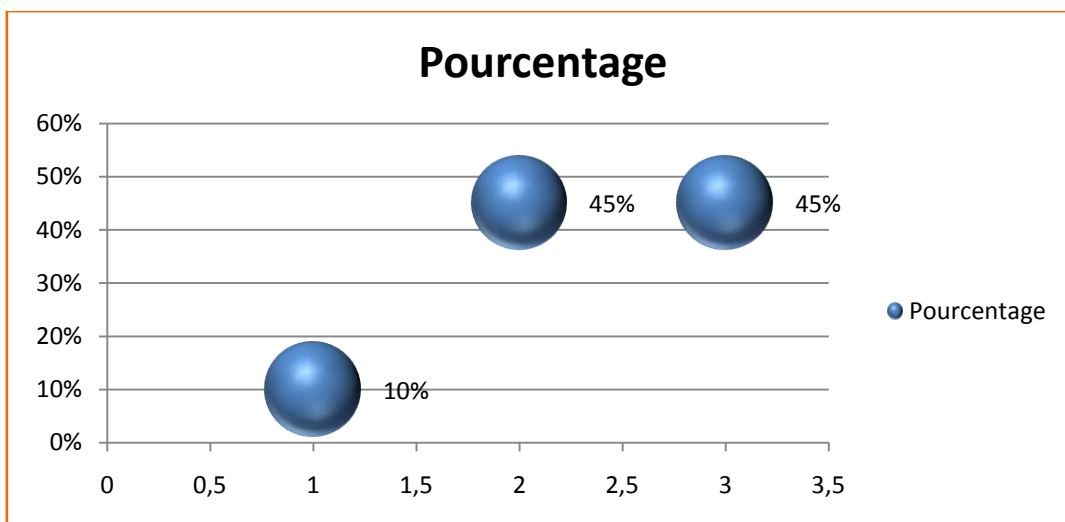
D'après les réponses obtenues, nous avons constaté que tous les professionnels « 20 professionnels » remarquent une amélioration chez leurs apprenants et n'ont pas l'inverse cela est présenté par un pourcentage de 100%.

Questionne N°10	Nombre de répondants	Pourcentage
Voyez-Vous que suivre le cours par l'utilisation de l'image est pratique pour les enseignés autistes ? (QST a une seule réponse)	20 Oui	100%
	00 Non	00%



Graphique n°10 : Utilité de l'image

QST n°10	Nombre de répondants	Pourcentage
Si oui quelles compétences visez-vous le plus ? (QST a choix multiples)	02 Production Orale	10%
	09 Production écrite	45%
	09 Production orale et écrite	45%



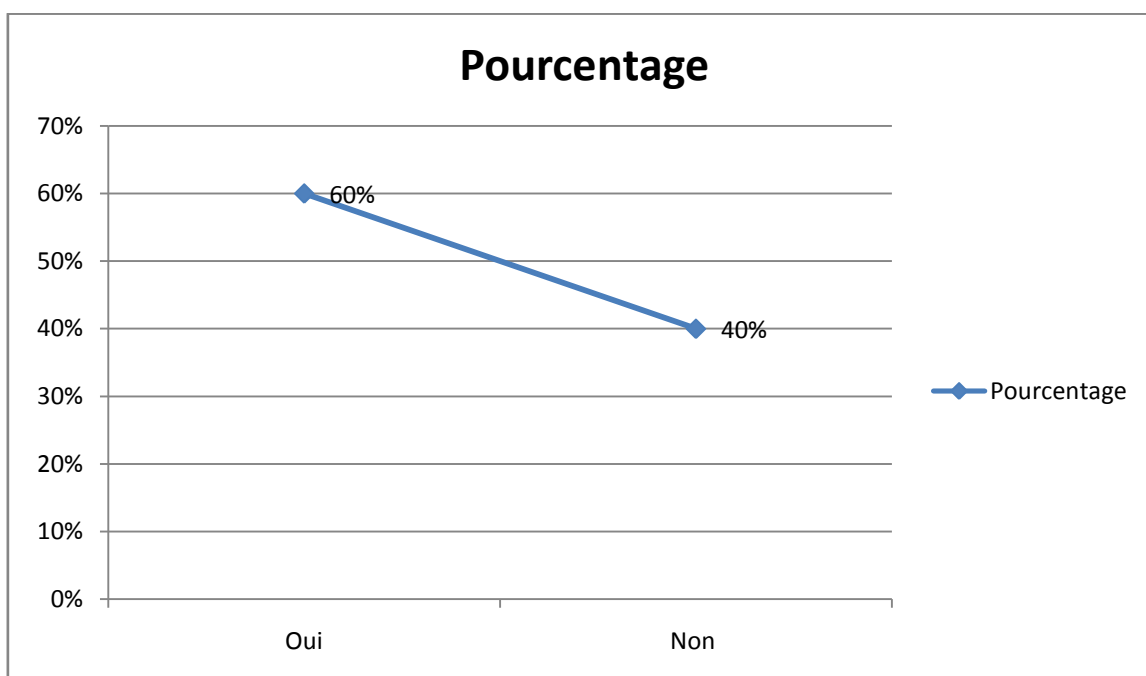
Graphique n°10 : Les compétences ciblées

Le commentaire :

A propos de ces deux graphiques, nous avons constaté que tout le nombre des répondants est d'accord sur le point que l'image est très pratique pour passer un cours cela est présenté par le taux de 45%. Chaque professionnel utilise l'image pour une vision différente donc selon les

résultats, les compétences ciblées par l'exploitation de l'image sont beaucoup plus la production écrite ou la production orale et écrite, ils ont présenté par une haute proportion, cependant la minorité (20 personnes) accorde seulement une importance à la production orale.

Question n°11	Nombre de répondants	Pourcentage
Rencontrez-vous des lacunes lors de l'enseignement des activités de l'écrit ? (QST a une seule réponse)	12 Oui	60%
	08 Non	40%



Graphique n°11 : Les lacunes de l'enseignement de l'écrit

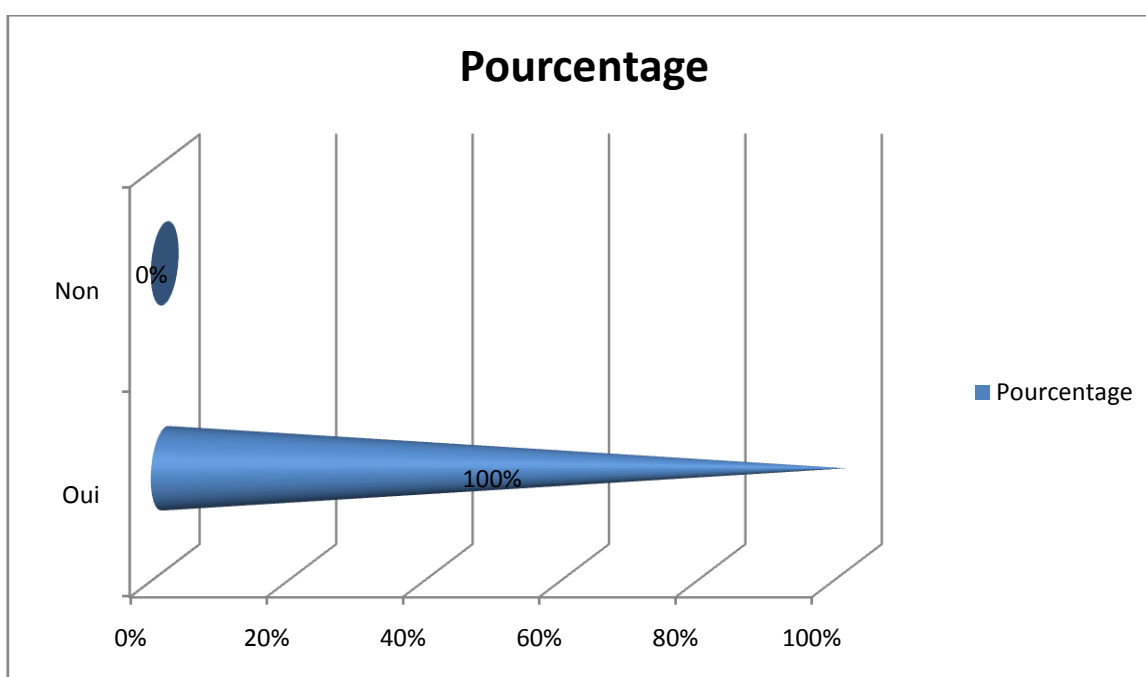
Le commentaire :

Le graphique ci-dessus représente les lacunes liées à l'apprentissage de la tâche écrite, donc comme nous voyons 60% des personnes trouvent des difficultés dans l'enseignement de cette activité c'est-à-dire 12 personnes parmi 20 professionnels, et d'un autre côté les répondants qui ne trouvent aucun obstacle sont marqués par le taux de 40%, et voilà quelques justifications élaborées dans cette enquête sur ce point :

- Les apprenants autistes voient l'activité de l'écrit comme un cauchemar car ils se sentent incapables à réaliser cette tâche dont ils ne donnent pas une réelle importance à ce type d'apprentissage.
- L'apprenant autiste aime travailler d'une manière lente et libre, donc le fait de le renforcer pousse l'autiste à ennuyer rapidement.

- Oui, je rencontre des obstacles avec mes apprenants comme les crises psychiatriques et le battement de la main cela rend l'apprenant plus stressé et il ne peut pas poursuivre l'activité de l'écrit plus de deux minutes.
- L'une des grandes lacunes dans ce domaine c'est celle-ci de la motricité fine où je rencontre des apprenants qui ne peuvent pas mobiliser leurs doigts, même ils ont envie d'écrire ou d'apprendre.

Question n°12	Nombre de répondants	Pourcentage
Selon vous, l'image garantit-elle la compréhension de l'écrit ? (QST a une seule réponse)	20 Oui	100%
	0 Non	00%



Graphique n°12 : L'image et l'enseignement de l'écrit

Le commentaire :

L'analyse de ce graphisme nous mène à constater ces points :

Le pourcentage de 100% représente les personnes qui trouvent que l'image garantit la compréhension de l'écrit c'est-à-dire tout le groupe admette les bénéfices de l'image dans l'enseignement de l'écrit et personne n'a dit le contraire.

Conclusion :

Après l'analyse de ce sondage, nous avons pris que l'image est un signe qui interpelle l'apprenant grâce à son caractère amusant et infantile, elle est convenable de faire un appel à l'imagination des enseignés autistes (les couleurs, les signes, les personnages) Donc, elle influence d'une manière bénéfique sur l'intérêt de ces apprenants. De plus, l'intégration de ce support dans le domaine de l'enseignement consiste un bon remède non pas seulement aux apprenants autistes mais aussi il faut le destiner même aux apprenants ordinaires. Alors, l'image promouvoir l'envie d'apprendre, de penser et de participer dans la classe de FLE et pour cela elle est considérée comme un bon procédé pour la compréhension, l'explication et la mémorisation. En outre, la méthode ABA sert à assurer les comportements appropriés, et à l'aide de l'image elle garantit la progression des apprenants autistes. Pour conclure, l'image est un support ludique qui apprécie les apprenants, elle fraiche la langue (image circonstanciée ou situationnelle représente une situation donnée et qui est proche de la réalité) Tout cela mène à apprendre une langue étrangère avec le plaisir.

chapitre 05
Analyse et
interprétation
des résultats

-Analyse et interprétation des résultats :

-Introduction :

Dans ce présent chapitre, nous allons interpréter les résultats obtenus, donc nous avons choisi deux outils d'investigations scientifiques .Au premier lieu nous somme basé sur la grille d'observation puis nous avons choisi la grille d'analyse pour bien interprété les donnés récoltés.

I-1-Présentation de la grille d'observation :

D'abord, nous avons visité le centre du « Martyr Mohammed Amezian Necib Khenchela » pour faire une observation détaillé et aussi d'avoir une idée sur le domaine de l'enseignement des autistes.

<i>Le contexte de l'observation</i>			
	<i>Le lieu</i>	<i>L'organisation du terrain</i>	<i>L'instrument utilisé</i>
<i>Le terrain de l'enquête</i>	<i>Le centre du « Martyr Mohamed Amezian Necib Khenchela »</i>	<i>Une vaste salle divisée en plusieurs coins .Chaque coin représente un atelier précis A propos de l'extérieur de la salle : le centre a spécialisé un petit parc de jeux pour les loisirs des enfants.</i>	<i>Chaque salle dans le centre est équipée par un tableau et deux ou trois tables accompagnées avec des chaises .Par contre qu'il se trouve d'autres chambres spécialisées : La salle de sport : équipée avec tous le matériel du sport, ainsi d'autres jeux. Salle d'orthophoniste : Equipée avec un</i>

			<p><i>matériel sonore.</i></p> <p><i>Salle de psychologue</i></p> <p><i>:</i></p> <p><i>Cette salle est pleine des outils comme les jeux de concentration, un coin pour l'activité de maculage et les travaux artisanaux ...etc.</i></p> <p><i>Nous trouvons aussi deux ateliers de travaux :</i></p> <p><i>Une pour les filles (couture, broderie, cuisine et confiseries)</i></p> <p><i>Et autre pour les garçons (jardinage, peindre, élever les animaux de compagnies)</i></p>
<i>Le groupe expérimental</i>	<i>Les éducatrices</i>	<i>Les enseignés</i>	<i>Les assistantes éducatives</i>
	<i>Deux éducatrices</i>	<i>Un groupe qui se compose de 15 apprenants et qui sont différencier dans leurs capacités eu aussi leurs âges.</i>	<i>5 auxiliaires</i>
<i>Le temps de</i>	<i>La durée</i>		<i>La date</i>

<i>l'observation</i>	<i>De 09h jusqu'à 12h</i>		<i>Le 04Mars 2021</i>
<i>Le déroulement des séances (Entre les séances, il ya une pause de 30 min dans le parc .Et chaque séance ne dépasse pas plus de 15 min)</i>	<i>1^{er} séance : Perception sensorielle</i>	<i>Dans cette séance l'éducatrice s'assoit devant l'apprenant .Elle essaye de fixer les yeux de l'apprenant sur ses lèvres en faisait des mouvements pour entraîner leur capacité langagière. Notre remarque : Incapacité de contact visuel chez certains apprenants.</i>	
	<i>2^{ème} séance : Perception Cognitive</i>	<i>Pour cette séance l'éducatrice a choisit de regrouper les parties du corps en utilisant une poupée, elle laisse l'apprenant de découvrir les 5 sensations du corps en même temps. Nous avons remarqué une perception moyenne par les apprenants</i>	
	<i>3^{ème} séance : Imitation cinétique</i>	<i>L'éducatrice pousse l'apprenant à améliorer ces compétences en utilisant le griffonner, cela développe l'usage les outils de dessin Nos observations : Perception excellente de toute la classe.</i>	
<i>Les différentes interactions</i>	<i>Apprenant/Educatrice</i>	<i>Educatrice /Assistante</i>	<i>Apprenant/Assistante</i>
	<i>Sous forme de Motivation/Perception Correction.</i>	<i>Existence d'une interaction sous forme de collaboration et intégration.</i>	<i>Le rôle de l'assistance est l'intervention dans les cas de : Panique, intransigeance et les crises</i>

			psychiatriques.
--	--	--	-----------------

Tableau représente la grille d'observation.

I-2-Analyse de la grille d'observation :

Selon les observations de cette grille, nous avons remarqué que l'apprenant est actif dans son apprentissage et les éducatrices utilisent une méthode qui donne une valeur à l'apprenant.

Ainsi, nous remarquons que la relation entre les éducatrices et les assistantes est basée sur l'intégration.

I-3-La synthèse :

L'analyse de cette grille, nous a permis d'élaborer les points suivants :

-La visite de ces apprenants nous a inspiré et aidé à comprendre la manière d'enseigner les apprenants autistes.

-Nous avons constaté que la méthode ABA est déjà connue par l'enseignante et elle l'utilise d'après des années.

-Les apprenants autistes ont des capacités énormes puisqu'ils peuvent remarquer les moindres détails que nous ne pouvons pas remarquer.

-Nous avons remarqué la présence des apprenants qui parle d'autres langues comme : l'anglais ...etc.

-Ces apprenants autistes aiment les couleurs donc l'intégration de l'image dans l'enseignement du FLE paraît comme un moyen attractif.

-De plus, la séance d'observation nous propose des idées pour choisir la manière susceptible à notre objectif

- L'enseignement académique aux apprenants autistes est facile à atteindre mais la seule difficulté c'est le développement de leurs comportements.

- Pour conclure, nous n'avons pas pu obtenir assez de résultats, donc nous avons choisi la grille d'analyse comme deuxième étape d'investigation scientifique.

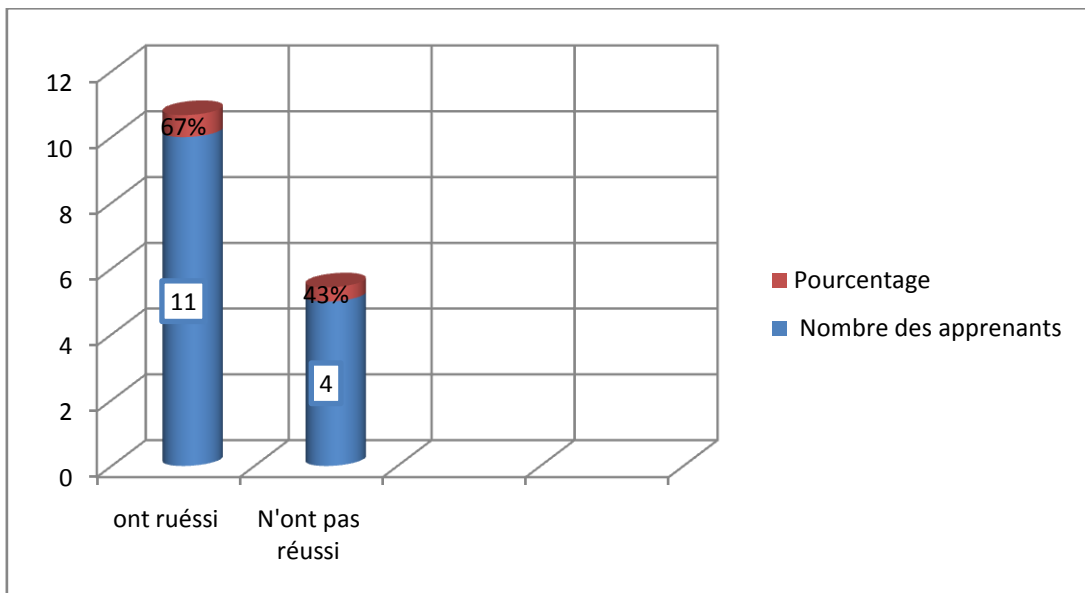
II-1-La grille d'analyse n°1 :

<i>Activité n°1</i>															
<i>Thème : graphisme des formes</i>															
<i>Les apprenants</i>	<i>A</i>	<i>B</i>	<i>C</i>	<i>D</i>	<i>E</i>	<i>F</i>	<i>G</i>	<i>H</i>	<i>I</i>	<i>J</i>	<i>K</i>	<i>L</i>	<i>M</i>	<i>N</i>	<i>O</i>
<i>Evaluation des compétences</i>															
<i>Reconnaitre les formes</i>	+	+	+	-	+	+	+	+	+	+	+	-	+	-	-
<i>La coloration correcte</i>	+	+	+	-	+	+	+	+	+	+	+	-	+	-	-
<i>Concentration</i>	+	+	+	-	+	+	+	+	+	+	+	-	+	-	-

-Le commentaire :

Notre avons proposé cette activité pour le but d'exercer l'apprenant à écrire à travers le graphisme, et aussi de le pousser à mémoriser les noms et les couleurs proposé dans cette activité

Nous remarquons ici que le total du groupe ont fait le travail « 11 apprenants » parce qu'ils ont aimé ce genre des activités.



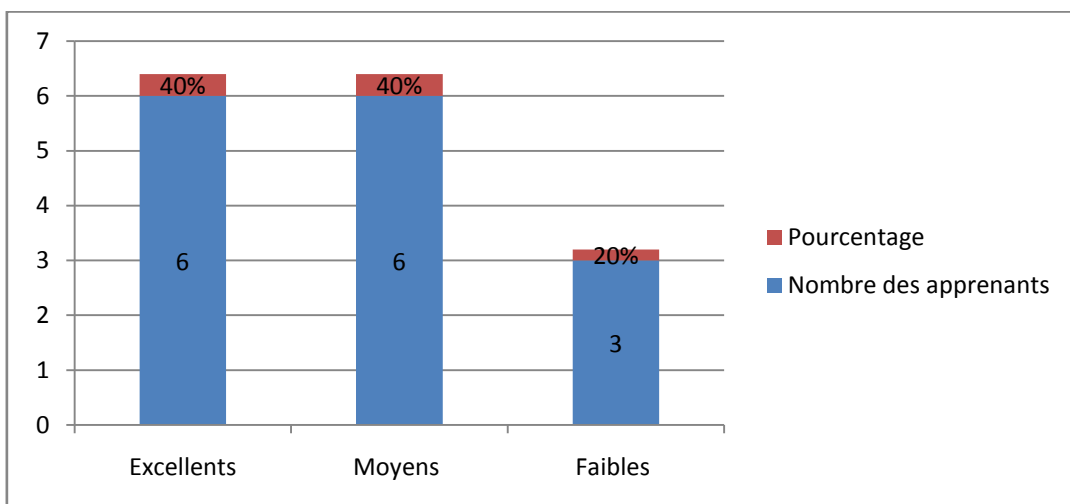
II-2-La grille d'analyse n°1 :

<i>Activité 1</i>															
<i>Thème : la coloration de l'alphabet française</i>															
<i>Les apprenants</i>															
<i>Evaluation des Compétences</i>	<i>A</i>	<i>B</i>	<i>C</i>	<i>D</i>	<i>E</i>	<i>F</i>	<i>G</i>	<i>H</i>	<i>I</i>	<i>J</i>	<i>K</i>	<i>L</i>	<i>M</i>	<i>N</i>	<i>O</i>
<i>La compréhension de l'activité</i>	+	+	+	-	+	+	+	-	+	+	+	-	+	+	-
<i>Mémorisation avec conscience des lettres</i>	+	+	-	-	+	+	+	-	-	+	-	-	+	+	-
<i>Le contact entre les apprenants</i>	+	+	+	-	+	+	+	+	+	+	+	+	+	+	+
<i>Capacité de différencier entre les lettres</i>	+	-	-	-	+	-	+	-	-	+	-	-	+	+	-

-Le commentaire :

L'activité sert à simplifier l'enseignement de l'alphabet française, l'objectif de cette activité est donné la chance à l'apprenant de comprendre chaque lettre colorer puis la mémoriser d'une manière amusante. Au début de travail nous avons éliminé quelques couleurs et après quelques instants nous étayions étonné par le nombre des apprenants qui demande le reste du couleur pour la raison qu'ils ne peuvent pas colorer la fleur avec les couleurs disponibles et ils ont déclaré qu'ils ont besoin du vert, du jaune, du rouge, cela indique qu'ils ont compris l'objectif de l'activité.

Donc, nous concluons que cette activité a réussi à atteindre ces objectifs puisque nous remarquons que la majorité des apprenants ont acquis les capacités visées par cette activité



II-3-la grille d'analyse n°2 :

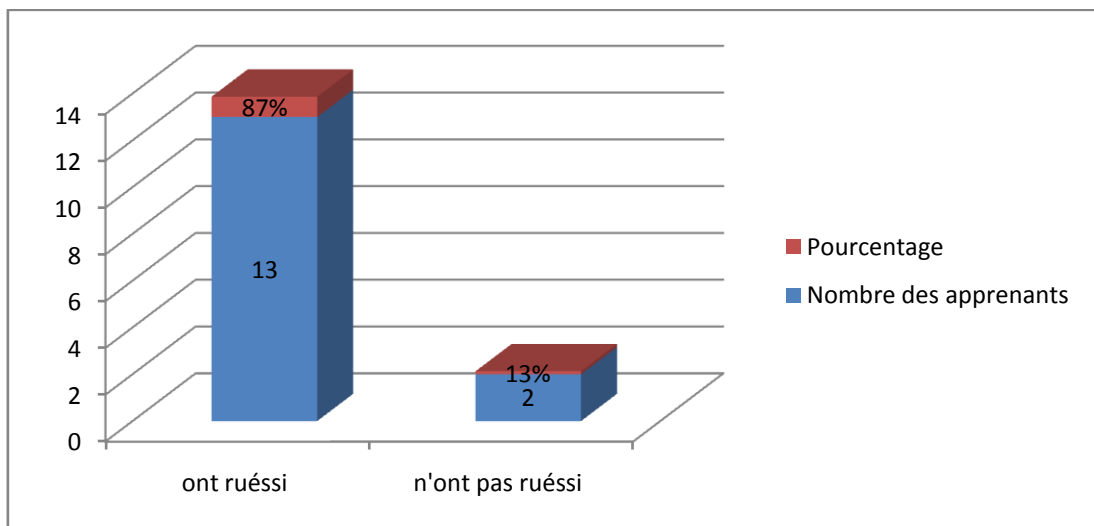
Activité ^o 2 : Jouer le rôle d'un facteur																
Les Apprenants	A	B	C	D	E	F	G	H	I	J	K	L	M	N	O	
	Evaluation des compétences															
La mémorisation	+	+	+	-	+	+	+	-	+	+	+	+	+	+	+	
Le contact visuel	+	+	+	+	+	+	+	+	+	+	+	+	+	+	+	

<i>compréhension</i>	+	+	+	-	+	+	+	+	+	+	+	+	+	+	+
<i>La motivation</i>	+	+	+	-	+	+	+	+	+	+	+	+	+	+	+
<i>Identification de la photo</i>	+	+	+	-	+	+	+	+	+	+	+	+	+	+	+

-Le commentaire :

Cette activité est très amusante et bénéfique puisque nous avons remarqué que tout le groupe a réussi à faire le travail et ils ont beaucoup apprécié ce type d'enseignement.

Cette technique est très motivante et elle sert à enseigner un type d'apprentissage d'une manière différente et l'apprenant ne trouve pas des difficultés car il est autonome dans son apprentissage, alors, nous avons eu des résultats très satisfaisants et nous avons atteint notre objectif.

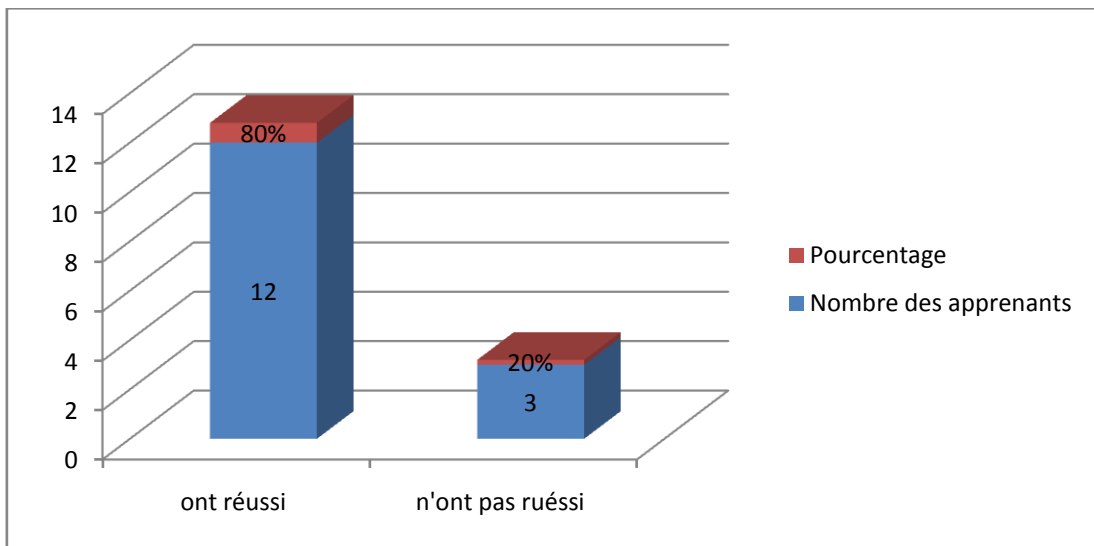


II-4-La grille d'analyse n°3 :

<i>Activité n° 3</i>															
<i>Thème : la pêche</i>															
<i>Les Apprenants</i>	<i>A</i>	<i>B</i>	<i>C</i>	<i>D</i>	<i>E</i>	<i>F</i>	<i>G</i>	<i>H</i>	<i>I</i>	<i>j</i>	<i>K</i>	<i>L</i>	<i>M</i>	<i>N</i>	<i>O</i>
<i>Evaluation Des compétences</i>															
<i>Concentration</i>	+	+	+	-	+	-	+	-	+	+	+	+	+	+	-
<i>Compréhension</i>	+	+	+	-	+	-	+	-	+	+	+	+	+	+	-
<i>Identification</i>	+	+	+	-	+	+	+	+	+	+	+	+	+	+	-
<i>Contact visuel</i>	+	+	+	+	+	+	+	+	+	+	+	+	+	+	-
<i>Conscience avec les autres</i>	+	+	+	-	+	+	+	+	+	+	+	+	-	+	-

-Le commentaire :

Nous avons proposé cette activité pour augmenter la compréhension, la conception des apprenants et le contact visuel, alors les apprenants ont motivé car ils ont apprécié l'activité et aussi ils ont senti à l'aise .D'ailleurs nous constatons qu'ils ont fait l'activité.



II-5-La grille d'analyse n°4 :

<i>Activité n°4</i>															
<i>Thème : La bande d'association « Lettre/Etiquette »</i>															
<i>Les apprenants</i>	<i>A</i>	<i>B</i>	<i>C</i>	<i>D</i>	<i>E</i>	<i>F</i>	<i>G</i>	<i>H</i>	<i>I</i>	<i>J</i>	<i>K</i>	<i>L</i>	<i>M</i>	<i>N</i>	<i>O</i>
<i>Evaluation Des compétences</i>															
<i>La concentration</i>	+	+	+	-	+	+	+	-	+	-	+	+	-	+	-
<i>La compréhension</i>	+	+	+	-	+	+	+	-	+	-	+	+	-	+	-
<i>La mémorisation</i>	+	+	+	-	+	-	+	-	+	-	+	+	-	+	-
<i>La conscience</i>	+	+	+	-	+	+	+	-	+	-	+	+	-	+	-
<i>Identification</i>	+	+	+	-	+	+	+	-	+	-	+	+	-	+	-
<i>Contact visuel</i>	+	+	+	+	+	+	+	+	+	+	+	+	+	+	+

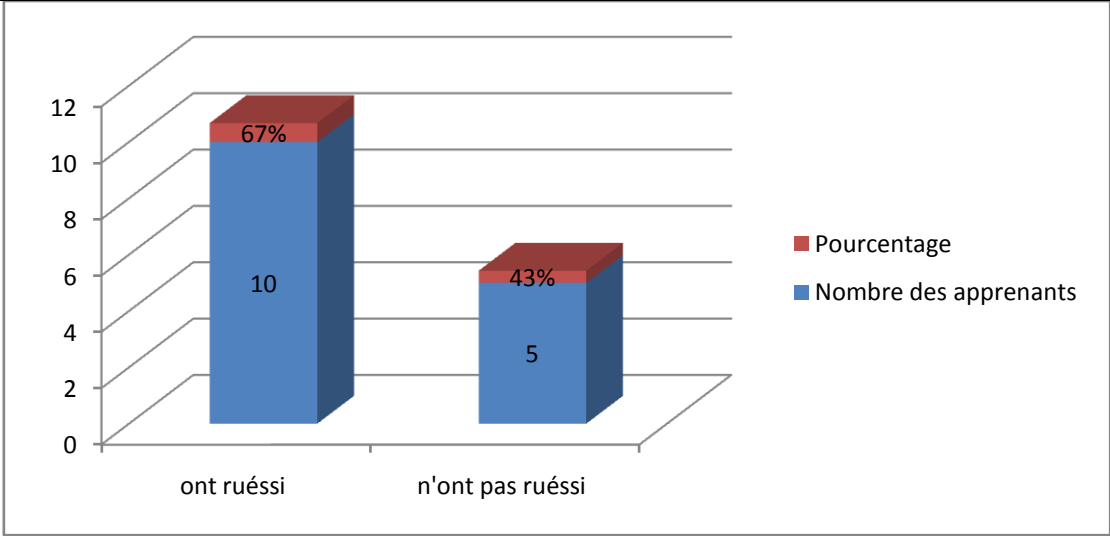
Le commentaire :

Cette activité était censée être l'activité de l'association Image/Mot mais comme la situation des apprenants n'est pas approprié, nous a remplacé par l'activité Etiquette/Lettre, alors elle les aide à connaître les lettres et de savoir différencié entre eux.

Généralement, nous avons satisfais par leurs rendement

<i>Activité n°5</i>															
<i>Thème : écrire les lettres de l'alphabet</i>															
<i>Les Apprenants</i>	<i>A</i>	<i>B</i>	<i>C</i>	<i>D</i>	<i>E</i>	<i>F</i>	<i>G</i>	<i>H</i>	<i>I</i>	<i>J</i>	<i>K</i>	<i>L</i>	<i>M</i>	<i>N</i>	<i>O</i>
<i>Evaluation des compétences</i>															
<i>La concentration</i>	+	+	+	-	+	-	+	-	+	-	+	+	-	+	-
<i>La compréhension</i>	+	+	+	-	+	+	+	-	+	-	+	+	-	+	-
<i>La mémorisation</i>	+	+	+	-	+	+	+	-	+	-	+	+	-	+	-
<i>La conscience</i>	+	+	+	-	+	+	+	-	+	-	+	+	-	+	-
<i>Identification</i>	+	+	+	-	+	+	+	-	+	-	+	+	-	+	-
<i>Contact visuel</i>	+	+	+	+	+	+	+	+	+	+	+	+	+	+	-

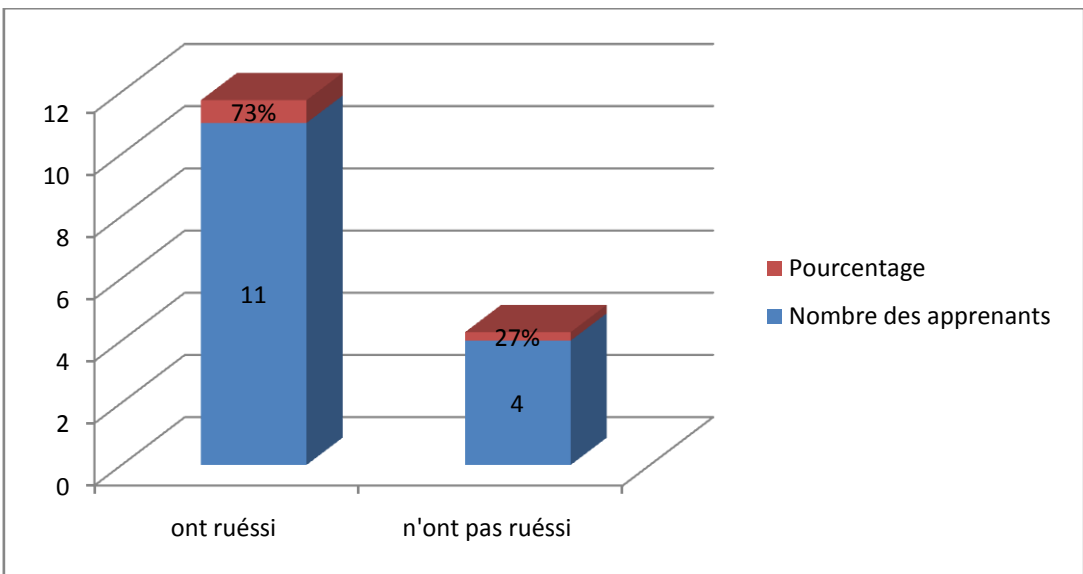
Capacité à écrire	+	+	+	-	+	+	+	-	+	-	+	+	-	+	-
-------------------	---	---	---	---	---	---	---	---	---	---	---	---	---	---	---



II-6-La grille d'analyse n°5 :

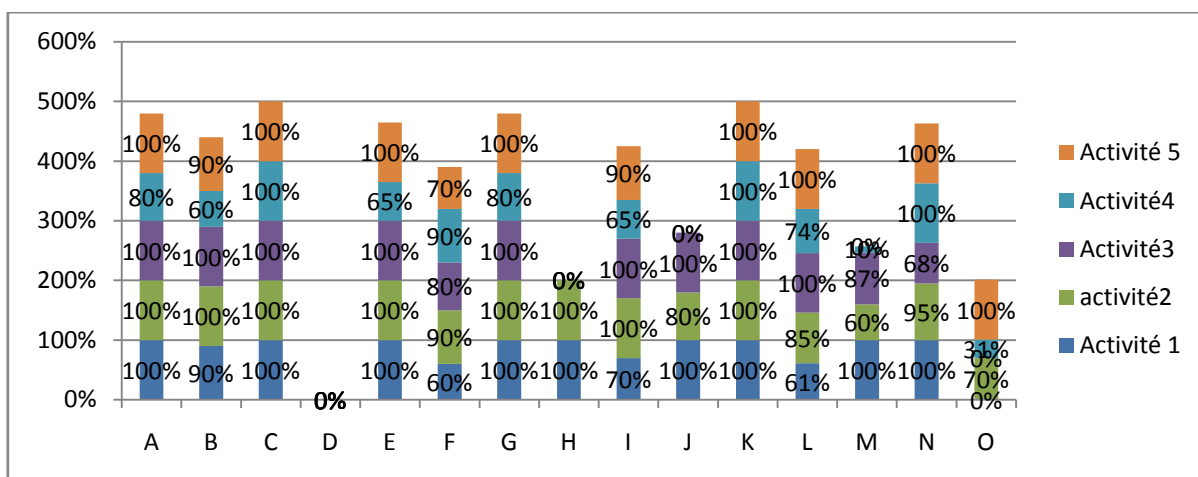
-Le commentaire :

Tous les objectifs précédents servent à arriver à cette activité, à l'aide de l'image les apprenants arrivent à écrire facilement, donc, nous avons pu améliorer leur niveau et aussi la réussite de nos objectifs.



•

II-7-La synthèse de l'analyse :



- ❖ *D'après l'analyse des résultats nous pouvons dire que nous avons réussi à développer les capacités et le niveau des apprenants, donc, notre expérimentation est confirmée avec la valeur de 68%. Mais pour que nous soyons honnête, nous avons deux excellents cas, le premier a été retiré de l'école pour des raisons non mentionnées. Et le deuxième est très intelligent et il a des capacités incroyables, il fait ces activités d'une manière excellente. Ses parents l'ont entraîné à la maison et ils font même plusieurs formations pour comprendre son trouble et de l'aider à progresser mais cet apprenant a un grand manque au niveau du comportement. De plus, nous avons aussi un cas qui n'a pas réussi à l'aider qui est déjà adulte et il nécessite une longue durée pour avoir des résultats positifs avec lui puisqu'il souffre d'un manque de conscience, de contact visuel et de l'hyperactivité.*
- ❖ *Pour conclure, l'analyse des résultats suivie dans ce chapitre nous mène à confirmer l'efficacité de nos supports et la réussite de notre expérimentation ce qui est expliqué dans ce chapitre.*

Conclusion générale :

L'enseignement de l'écriture de FLE aux apprenants autistes est considéré comme une activité très complexe qui nécessite l'utilisation de moyens adaptés qui facilitent la tâche. Donc, nous tenons à rappeler que notre travail de recherche visait deux objectifs, d'une part, vérifier l'efficacité de la méthode ABA et de l'image dans l'enseignement du FLE chez les apprenants atteints de TED et d'autre part, évaluer leurs compétences langagières au niveau de l'écrit.

Dans cette étude, nous avons cherché à adapter en détail les conditions d'enseignement de ces apprenants et montrer la pertinence de nos propositions. Rappelons que notre problématique était la suivante,

-Dans quelle mesure « l'image et l'ABA » en tant que supports didactiques peuvent-elles favoriser le développement des compétences communicatives à l'écrit chez l'apprenant autiste ?

Nous avons alors proposé les deux hypothèses suivantes :

- Grâce à sa compétence représentative, l'image favoriserait la motivation et activerait l'attention des apprenants autistes.
- La méthode ABA contribuerait à la construction des bons comportements chez les apprenants autistes.

Sur le plan qualitatif, nous avons opté pour trois outils d'investigation. En premier lieu nous avons réalisé une enquête à l'aide de questionnaire pour un groupe différent des professionnels

Ensuite, nous avons réalisé une analyse d'observations de terrain de travail sur les moyens utilisés par les éducatrices, et sur les relations entre Éducatrice/Apprenant, Assistante/Apprenant et Éducatrice/Assistante.

Enfin, nous avons mené une expérimentation pour tester l'efficacité des deux supports didactiques « Image ; ABA qui s'est déroulée au cours d'une période de deux mois.

Selon les résultats obtenus, nous pouvons dire que nos hypothèses sont confirmées.

L'analyse des données recueillies nous permet de mettre en évidence « L'efficacité des supports (Image ; ABA) étant qu'outils didactiques pour enseigner l'écriture du FLE aux apprenants ayant un TED ».

Cependant, nous avons rencontré quelques lacunes durant la période de notre stage, qui sont les suivantes :

- Le premier obstacle de ce travail se situe au niveau de l'utilisation de la camera qui était interdite.
- Nous avons rencontré des difficultés dans la prise en charge des enfants, d'autant plus que nous sommes contrainte par un temps très réduit, et au début de l'expérimentation nous ne comprenions pas comment nous allions éduquer cette population, car nous avons choisi d'aborder un thème qui est nouveau dans le domaine de la Didactique et qui n'avait jamais été traité auparavant.

Donc, nous souhaitons que les chercheurs puissent s'intéresser à ce domaine de l'enseignement des autistes pour les aider à améliorer dans leurs compétences langagières avec de nouveaux moyens et de nouveaux outils.

Bibliographie

Livres en ligne :

Le livre de : Dr.Nayef Abd El-Zaraà Introduction à l'autisme .Concepts de base et méthodes d'intervention (2014) Maison d'édition : Dar Al FIKR éditeurs & Distributeurs(1er édition 1431-2010)

URL :https://books.google.dz/books?id=sWQ7zgEACAAJ&dq=%D8%A7%D9%84%D9%85%D8%AF%D8%AE%D9%84+%D8%A7%D9%84%D9%89+%D8%A7%D8%B6%D8%B7%D8%B1%D8%A7%D8%A8+%D8%A7%D9%84%D8%AA%D9%88%D8%AD%D8%AF&hl=fr&sa=X&redir_esc=y

Dictionnaire La Rousse Consulté en ligne

L'URL :<https://www.larousse.fr/dictionnaires/francais/autisme/6565#:~:text=Trouble%20du%20d%C3%A9veloppement%20neurologique%20caract%C3%A9ris%C3%A9,particulier%20remment%20d%C3%A9couter%20autrui.>

Le dictionnaire Médical en ligne : <https://www.dictionnaire-medical.fr/definitions/700-autisme/>

Le livre de Jean-Louis Adrien (Professeur à l'université de Paris 5 (2008) qui s'intitule : Batterie d'évaluation cognitive et socio-émotionnelle pratique psychologiques et recherche clinique auprès des enfants atteints de TED (1er 2 édition) BECS page 194.(E-book), Paris ,France :Maison d'édition De Boeck Supérieur .URL

:<https://books.google.dz/books?id=yFTGBf7Tm->

[UC&pg=PA111&dq=BECS&hl=fr&sa=X&ved=2ahUKEwj2mOSV9MbxAhXP3YUKHe2DC94Q6AEwAHoECAkQA#wv=onepage&q=BECS&f=false](https://books.google.dz/books?id=yFTGBf7Tm-UC&pg=PA111&dq=BECS&hl=fr&sa=X&ved=2ahUKEwj2mOSV9MbxAhXP3YUKHe2DC94Q6AEwAHoECAkQA#wv=onepage&q=BECS&f=false)

Abd al-Rahman al-Sharqawi (22 Septembre 2018) Autisme et Moyens de traitement (E-Book) Maison d'édition :

Maison de Science et Foi .URL :

<https://www.noor-book.com/%D9%83%D8%AA%D8%A7%D8%A8-%D8%A7%D9%84%D8%AA%D9%88%D8%AD%D8%AF-%D9%88%D9%88%D8%B3%D8%A7%D8%A6%D9%84-%D8%B9%D9%84%D8%A7%D8%AC%D9%87-%D8%AF->

[%D9%85%D8%AD%D9%85%D9%88%D8%AF-%D8%B9%D8%A8%D8%AF-%D8%A7%D9%84%D8%B1%D8%AD%D9%85%D9%86-%D8%A7%D9%84%D8%B4%D8%B1%D9%82%D8%A7%D9%88%D9%8A-pdf](#)

Vinca Rivière(2006) Analyse du comportement appliquée à l'enfant et à l'adolescent: ABA Acquisition et transmission des savoirs (E-Book).Maison d'édition de Presses Univ. Septentrion.URL :

https://books.google.dz/books?id=5_X9LNdcQwwC&dq=Les+programmes+d%27apprentissage+de+l%27ABA&hl=fr&source=gbs_navlinks_s

Thierry Maffre, Julien Perrin(2013) Autisme et psychomotricité (E-Book) Maison d'édition de Boeck Supérieur .URL :

https://books.google.dz/books?id=TogvDwAAQBAJ&dq=Les+programmes+d%27apprentissage+de+l%27ABA&hl=fr&source=gbs_navlinks_s

Marc Belhassen, Olga Chaverneff(2006) L'enfant autiste : un guide pour les parents (E-Book) Montrouge France Maison d'éditions de John Libbey Eurotex.

URL:

https://books.google.dz/books?id=Kyy1haSR1W4C&dq=d%C3%A9finition+de+l%27enfant+autiste&hl=fr&source=gbs_navlinks_s

Catherine Maurice (2006) Intervention comportementale auprès des jeunes enfants autistes(E-Book), Québec .Canada .Maison d'édition De Boeck Supérieur .URL :

https://books.google.dz/books?id=N9TYFSV-IrQC&printsec=frontcover&hl=fr&source=gbs_ge_summary_r&cad=0#v=onepage&q&f=false

Amaria Baghdadli, Judith Brisot-Dubois (2011) Entraînement aux habiletés sociales appliqué à l'autisme: Guide pour les intervenants (E-Book), France. Maison d'édition : Elsevier.URL :
http://books.google.dz/books?id=SYSpbMURLpMC&printsec=frontcover&hl=fr&source=gbs_ge_summary_r&cad=0#v=onepage&q&f=false

Dictionnaire La Rousse consulté en ligne :

<https://www.larousse.fr/dictionnaires/francais/outil/56934>

Jeuge-Maynard Isabelle, 2018.

Le dictionnaire en ligne Le Robert.URL : <https://dictionnaire.lerobert.com/definition/ecriture>.

Mémoire en ligne :

<https://www.autismeinfoservice.fr/informer/autisme> consulté le 28/04/2021 H 22:00

NEMSI Fatma, TLIBA Amira. Mémoire de Master. Option : Didactique et langues appliquées, intitulé : L'enseignement du FLE aux autistes : Ebauche d'élaboration d'un programme de formation

Le cas des apprenants de l'association Basmat Baraa-Guémar.Université HAMMA Lakhdar El-Oued .L'URL : <https://mail.google.com/mail/u/0/?tab=wm#sent?projector=1> consulté en ligne le 01/07/2021 à 17 :03

Nayef Abd El-Zaraà (2003) Mémoire de Magister en Education spéciale, s'intitule :

Construire une liste de contrôle pour évaluer le comportement autistique .Université Jordanienne août 2003

<https://www.autisme.qc.ca/tsa/quest-ce-que-le-tsa.html> 30/04/2021 H 00:28

Nayef Abd El-Zaraà (2003) Mémoire de Magister en Education spéciale, s'intitule :

Construire une liste de contrôle pour évaluer le comportement autistique .Université Jordanienne août

<https://comprendrelautisme.com/le-diagnostic-de-lautisme/les-criteres/le-dsm-5-dyade-autistique/> consulté le 03/07/2021 à 2:22

Mis en ligne sur Cairn.info le 22/10/2010

<https://doi.org/10.3917/ep.047.0150>

Catherine Barthélémy, Prix d'honneur Inserm 2016, professeure émérite (Faculté de médecine et université de Tours), membre de l'Académie nationale de médecine :

<https://www.inserm.fr/information-en-sante/dossiers-information/autisme>

<https://www.autismeinfoservice.fr/accompagner/travailler-enfants-autistes/aba>.Consulté le 18/06/2021 à 13:21

Justine CARLIER.Julie MARTINEZ (2013).Mémoire en vue de l'obtention du
Certificat de Capacité d'Orthophonie. Université Lille 2.Droit et Santé .L'URL :
<https://mail.google.com/mail/u/0/?tab=wm#sent?projector=1> consulté le 06/05/2021 à 18 :36

Dr.Aicha Nahawi/ Collège des Siences Humaines et Sociales .Revue des Sciences de
l'Homme et de la Société .Université Mohamed Khider, Biskra, Algérie.

URL : <https://univ-biskra.dz/index.php/fr/facultes/34-universite/articles9/682-revues-scientifique> 22/06/2021à 1:28

Brenda Smith Myles, Terri Cooper Swanson, Jeanne Holverstott, and Megan Moore Duncan.
Autism

Spectrum Disorders. A HANDBOOK FOR PARENTS

AND PROFESSIONALS. Praeger(2007)

Redjil Youssra (2019).Mémoire de Master en Didactique des langues étrangères,

Intitulé : La véracité de la réussite de l'application de la stratégie EMS dans l'écriture
Alphabétique française aux enseignés autistes. Cas : une classe intégrée dans une école
étatique .Université Abbes Laghrour Khenchela

<https://www.autismeinfoservice.fr/accompagner/enfant/ecriture#:~:text=Les%20enfants%20autistes%20rencontrent%20souvent,privil%C3%A9gi%C3%A9%20%C3%A0%20l'%C3%A9criture%20cursive.>

Sénia ALLAL, « Impact de l'utilisation d'un support image dans la relation communicative
chez les enfants avec autisme », Corela [En ligne], 13-2 | 2015, mis en ligne le 25 novembre
2015, consulté le 02 juillet 2021. URL : <http://journals.openedition.org/corela/4079> ; DOI :
<https://doi.org/10.4000/corela.4079>

Laggoun Sara (2015) Le rôle de l'image dans l'apprentissage du FLE Cas des élèves de 3ème
année primaire. Mémoire du Master option Didactique. Université Larbi Ben M'hidi - Oum El
Bouaghi consulté en ligne .URL : <http://hdl.handle.net/123456789/4965>

BOISVERT-HAMELIN, MARIE-EVE (2016) Mémoire intitulé LE RAPPORT À
L'ÉCRITURE DE DEUX ÉTUDIANTS UNIVERSITAIRES AYANT UN TROUBLE DU

SPECTRE DE L'AUTISME UNIVERSITÉ DU QUÉBEC À MONTRÉAL .Consulté en ligne L'URL : <https://core.ac.uk/download/pdf/77618289.pdf>.Le 02/07/2021 à 13:18

Carole-Anne Bonnaud (2018) Mémoire de Master en Humanities and Social Sciences/Education

L'URL : <https://dumas.ccsd.cnrs.fr/dumas-01871298/document> .Consulté le 16/06/2021 à 14:21

Sylvie Thiéblemont-Dollet, « Martine Joly, L'image et son interprétation », Questions de communication [En ligne], | 2003, mis en ligne le 09 août 2013, consulté le 02 juillet 2021.
URL : <http://journals.openedition.org/questionsdecommunication/7557> ; DOI : <https://doi.org/10.4000/questionsdecommunication.7557>

BENAICHA Djamilia (2015) Mémoire de Master en Didactique de FLE, UNIVERSITE HAMMA LAKHDAR EL-OUED. Consulté en ligne : <https://www.univ-eloued.dz/images/memoir/file/M.F-009-01.pdf>. Le 30/06/2021 à 23:30.

Filmographie :

Handéo.(20/06/2021) Autisme | Vidéo : Comment communiquer avec un enfant autiste ? (21 :24 :32).Youtube :<https://www.youtube.com/watch?v=L0KVKS4qVzM&t=104s>

Alistair - H Paradoxæ (14/06/2021) Mieux comprendre l'Autisme : Formes et niveaux. (8 :05 :13)Youtube: https://www.youtube.com/watch?v=fQeRhdH_8Ok&t=130s

Doctissimo(15/06/2021) Les méthodes psycho-éducatives face à l'autisme(15 :43 :00)
Youtube :<https://www.youtube.com/watch?v=koxcKzCzdLU&t=8s>

L'educartiste (30 juil. 2020) ABAvoilà #1 - Qu'est-ce que l'ABA? (11/05/2021) à 12 :00
Youtube : <https://www.youtube.com/watch?v=ZmxpcSuXdz8>

Canal Autisme (14 avril. 2014) : Définitions de l'ABA (10 :02 :16)

Youtube :<https://www.youtube.com/watch?v=DLvm-2tUg-U&t=176s>

<https://www.youtube.com/watch?v=ZbvRXdl3l-8&t=14s>

ANNEXE

Annexe 01



Annexe 2



Annexe 03

08/06/2021 143** - Google Forms

143**

Questions Réponses Total des points : 0

Questionnaire destiné à un groupe professionnel différent

Je vous ai invités à remplir un formulaire .
L'objectif de ce questionnaire est d'apporter des réponses claires à la problématique de mon thème de fin d'étude « L'efficacité des supports (image, ABA) en tant qu'outils didactiques pour enseigner l'écriture du FLE aux apprenants ayant un autisme ». Je vous serai très reconnaissante si vous pouviez consacrer un peu de temps pour me répondre à ces questions. Les informations recueillies seront traitées de manière confidentielle.
Merci d'avance pour votre collaboration.

Adresse e-mail *

Adresse e-mail valide

Ce formulaire collecte les adresses e-mail. Modifier les paramètres

1- Êtes vous : *

- Prof
- Orthophoniste
- Psychologue
- Gouvernant (e)
- Autre

2/ Avez-vous de l'expérience avec les autistes ?

Réponse courte -- 03 ans

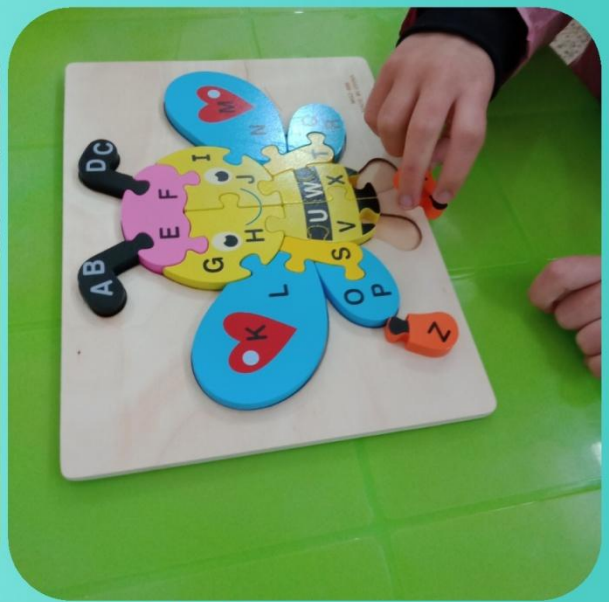
SHOT ON OPPO

docs.google.com/forms/d/1XNqsh5q1S0BOHdHLBTvdZ1j8hf3w9qEY_srxVIEs/edit

Annexe04



Annexe05



Annexe 06



Annexe 07

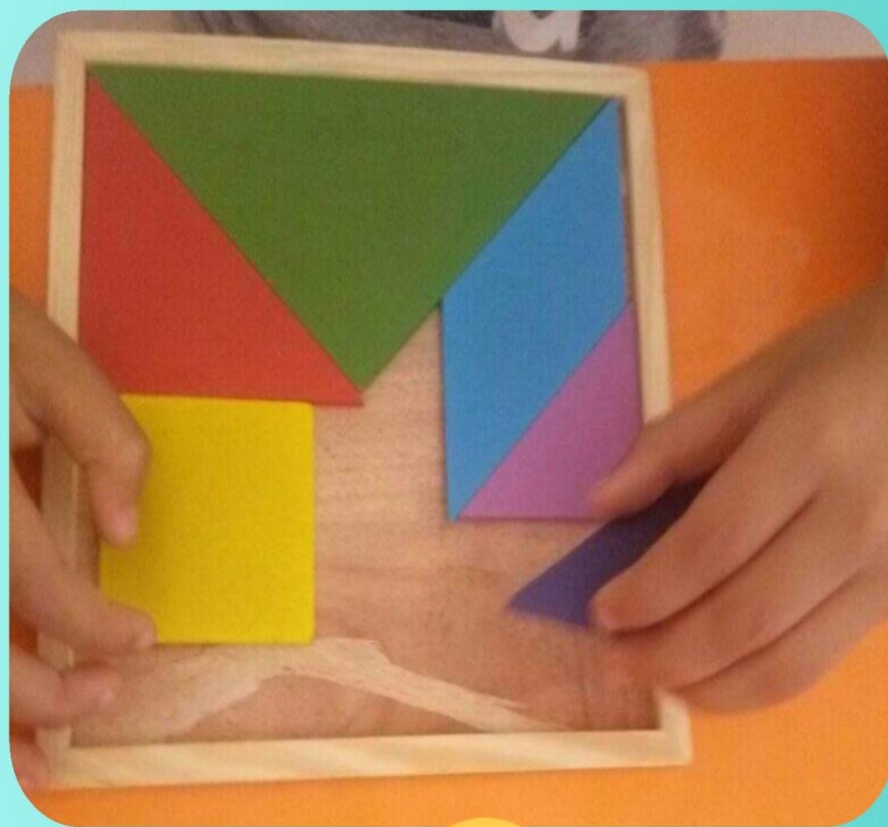


Annexe08





Annexe10



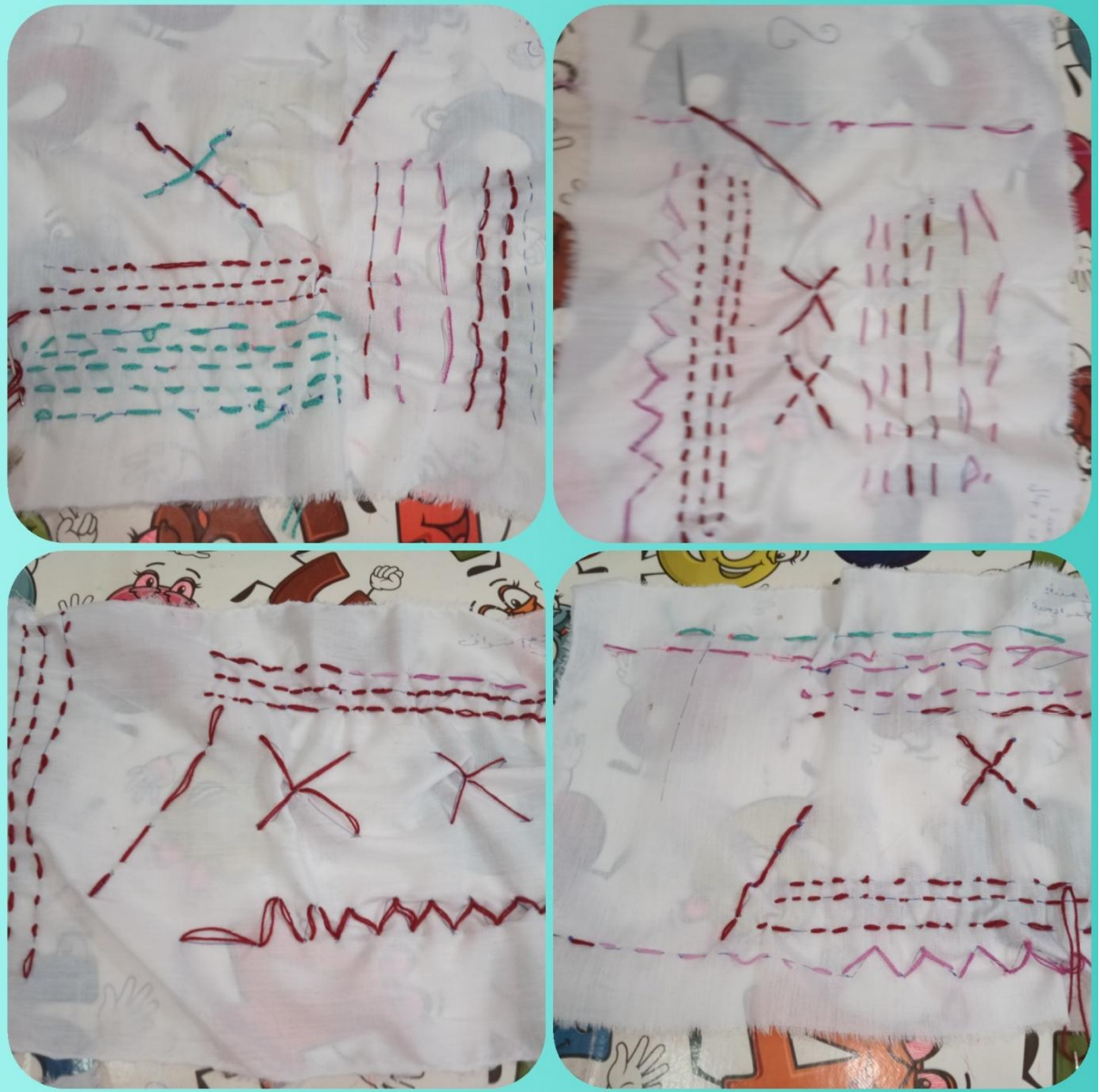
Annexe11



Annexe12



Annexe13



Annexe14



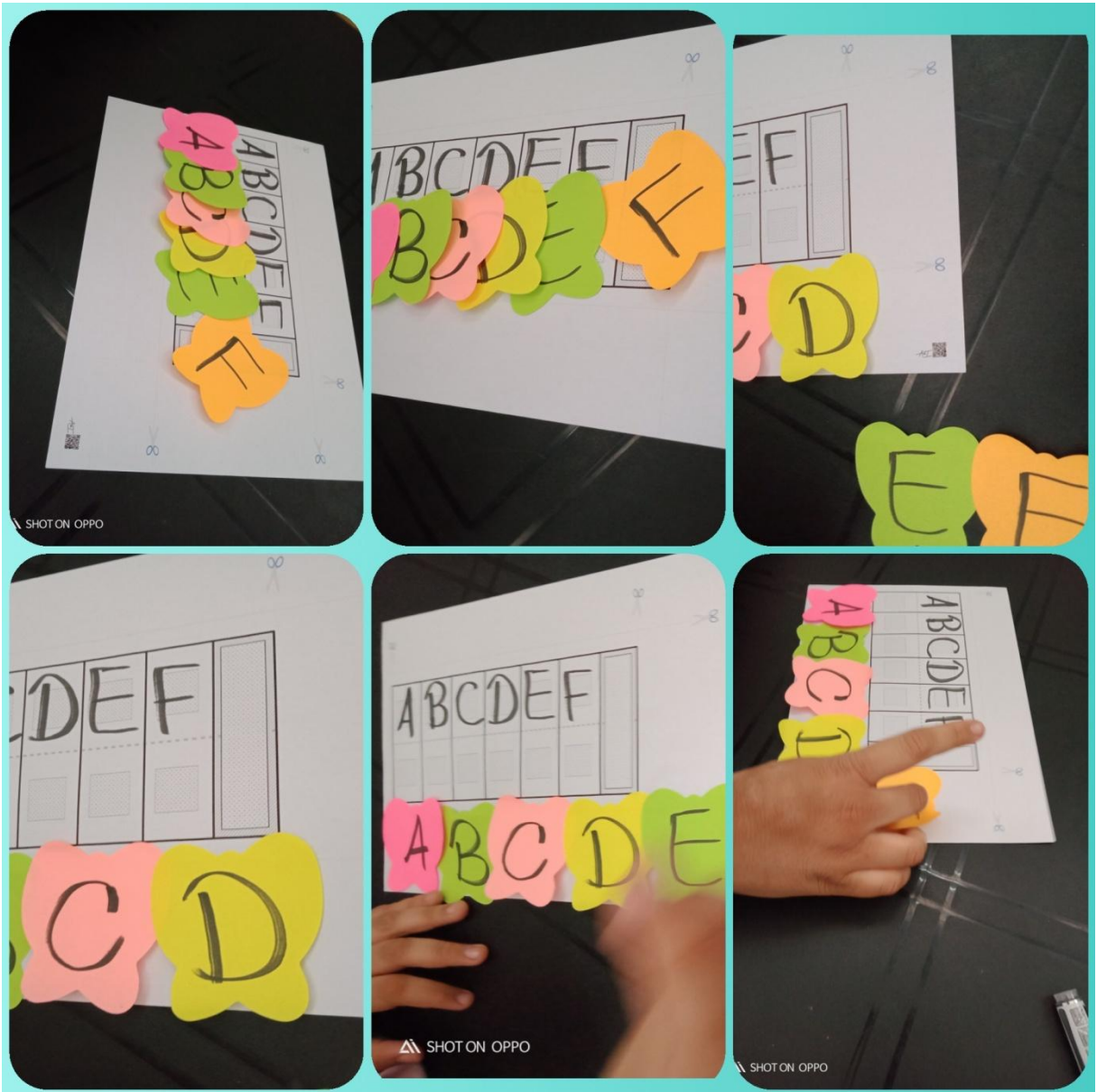
Annexe15



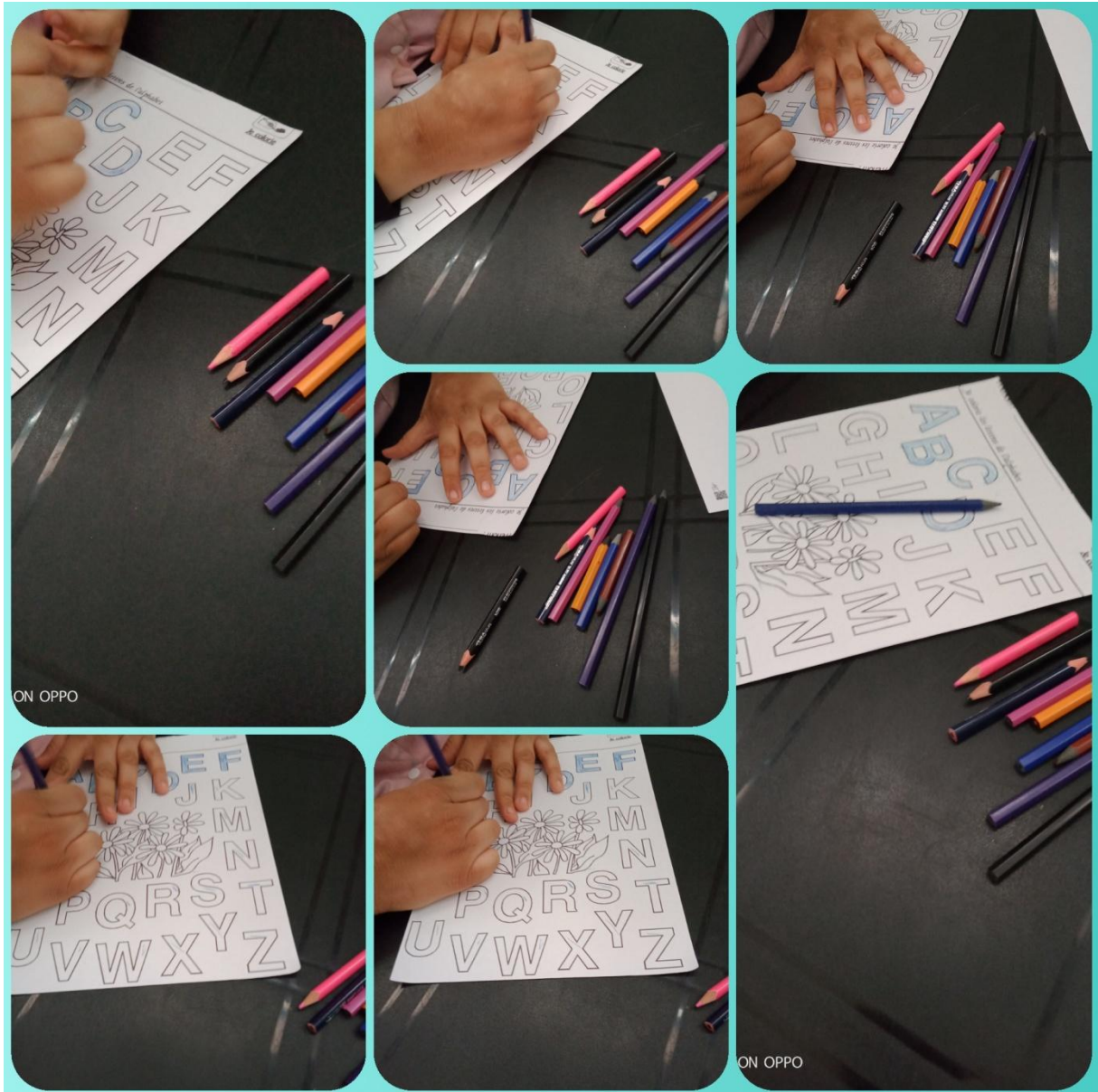
Annexe16



Annexe17



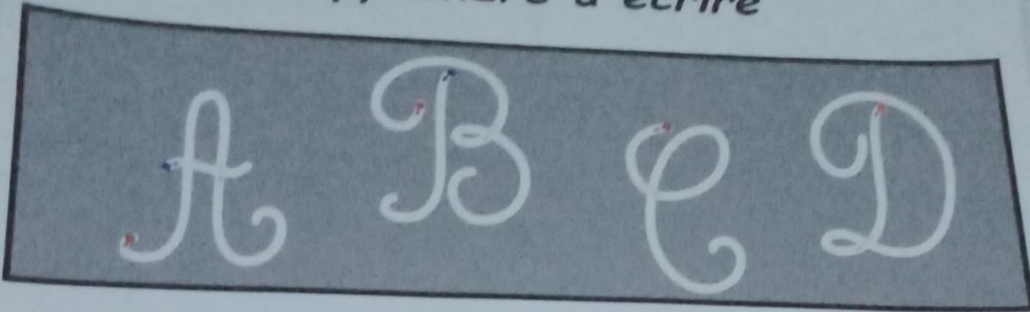
Annexe18



Annexe19



Apprendre à écrire



A A A A A

B B B B B

C C C C C

D D D D D

Annexe21



Annexe22



Annexe24



Annexe25



Annexe26

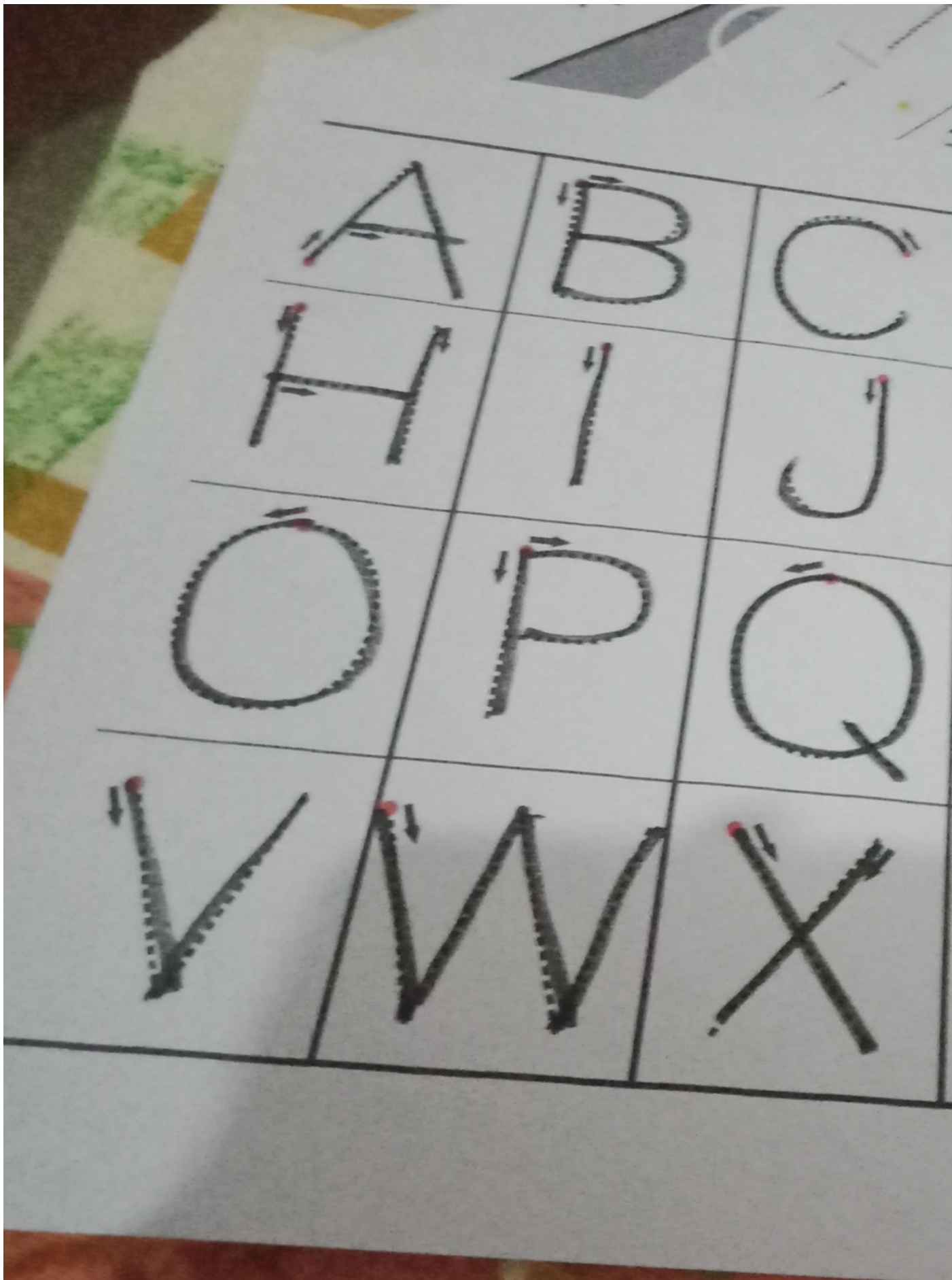


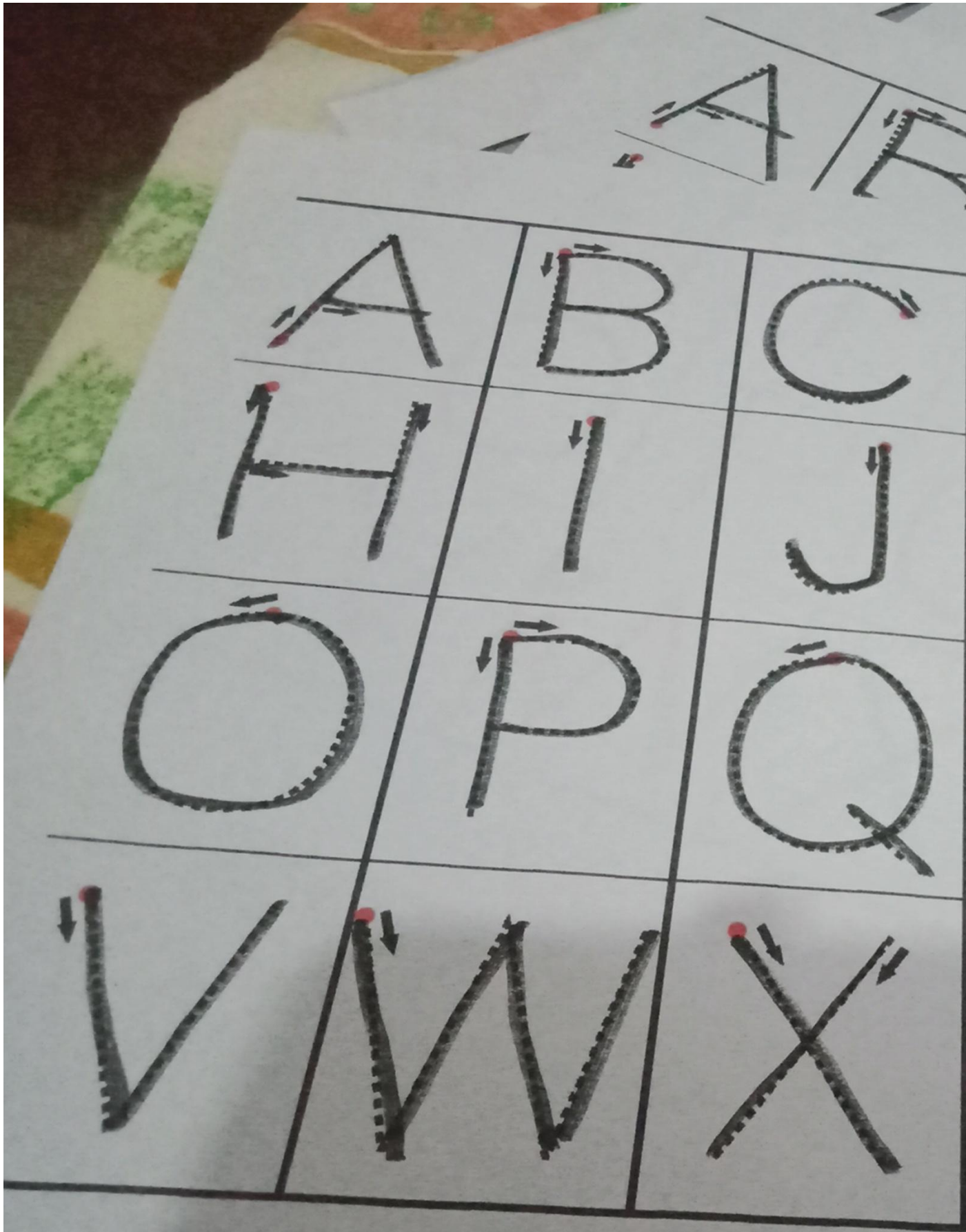
Annexe27

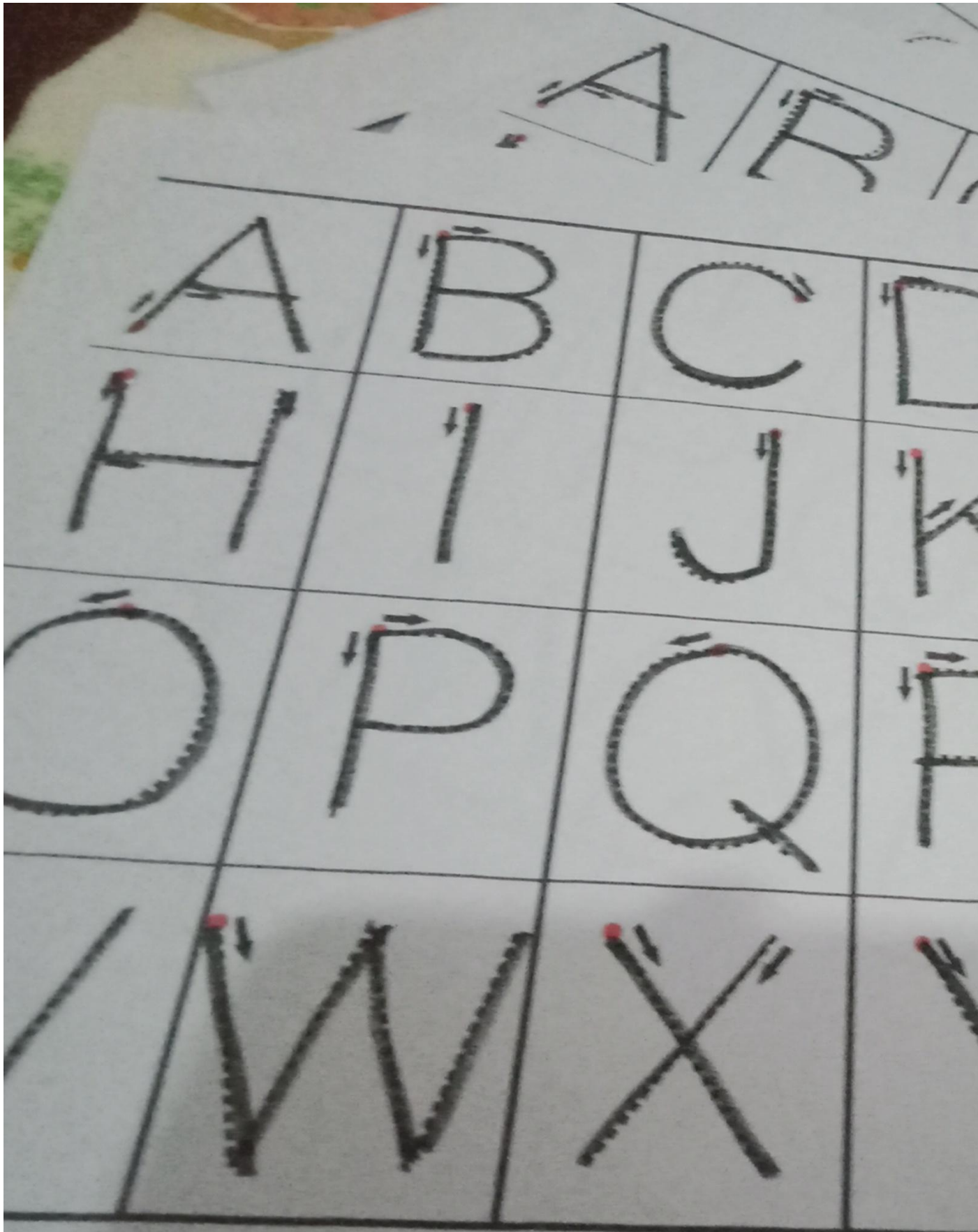


Annexe28



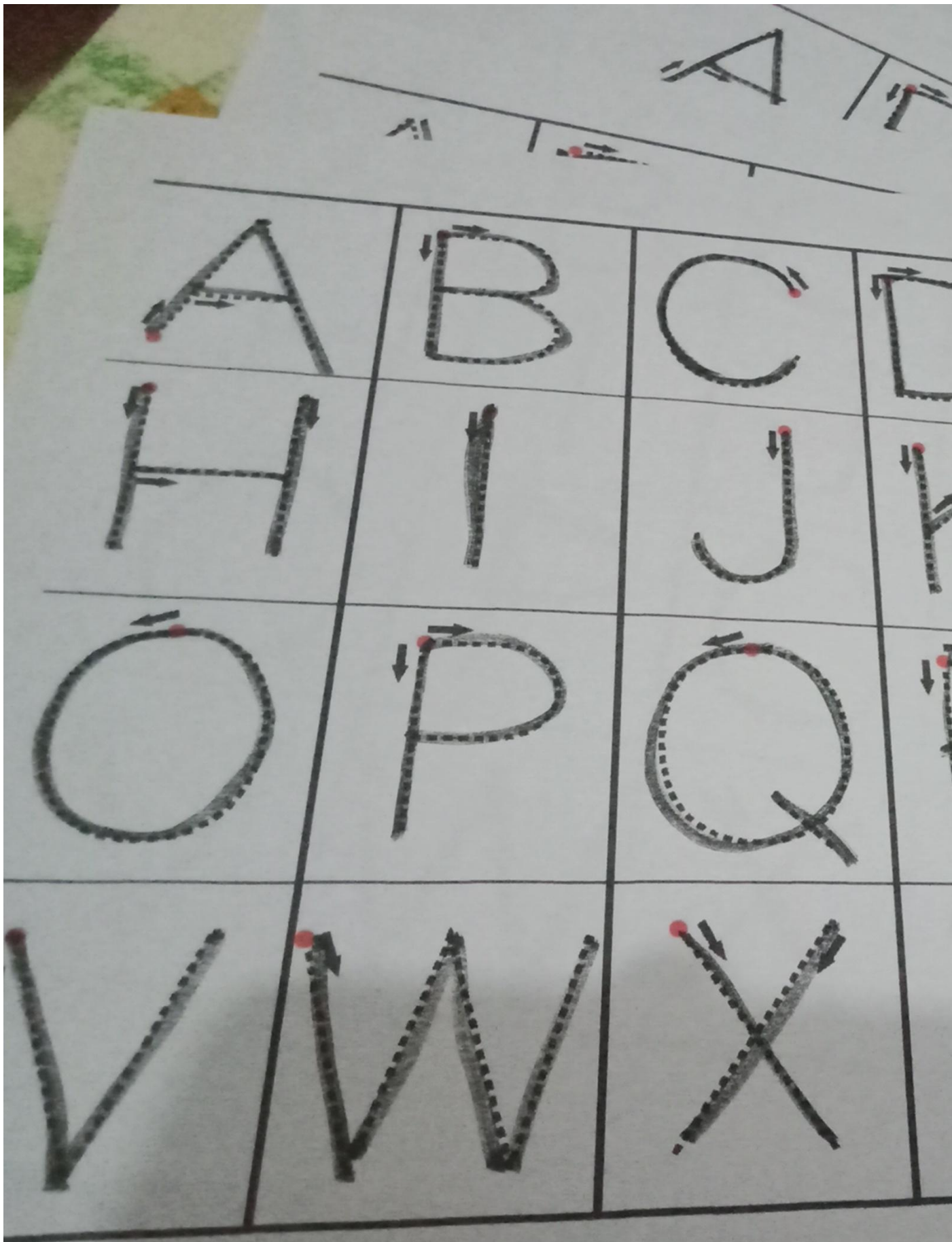






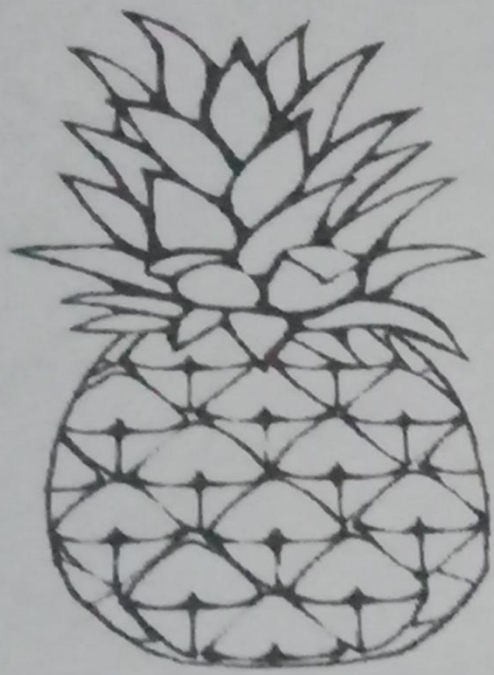
A / T

A	B	C
H	I	J
O	P	Q
V	W	X

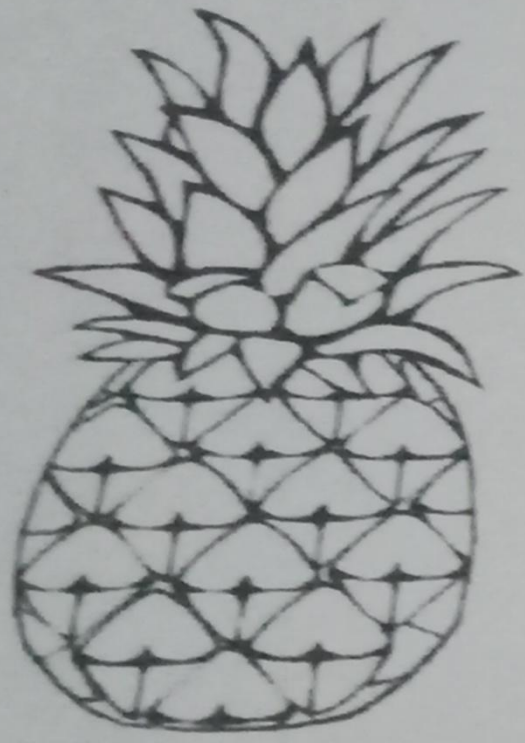


Je m'appelle :

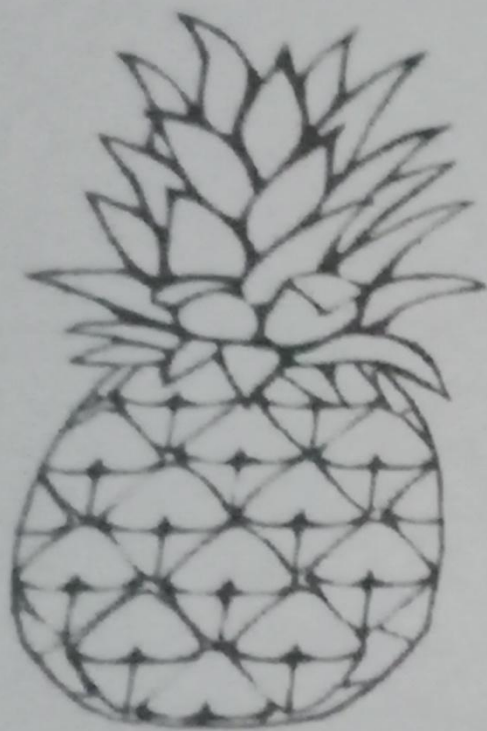
LUNDI					MARDI				MERCREDI				
1	2	3	4	5	6	7	8	9	10	11	12	13	14
janvier		février			mars		avril			mai			

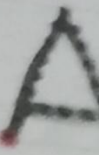
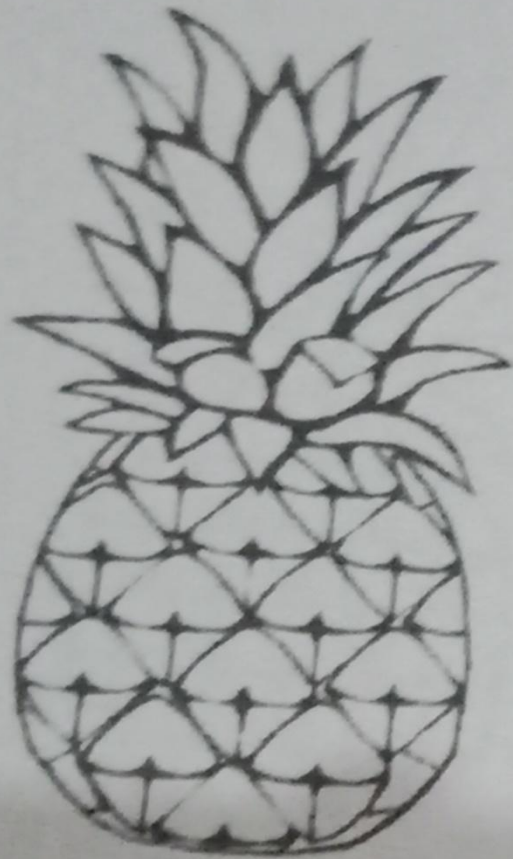


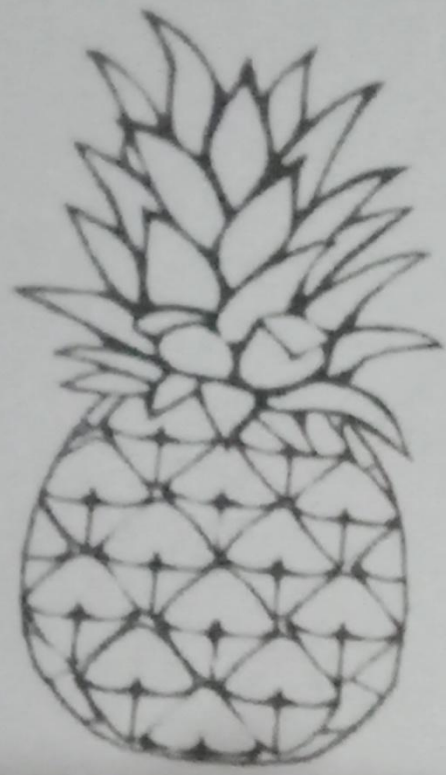
LUNDI					MARDI				MERCREDI				
1	2	3	4	5	6	7	8	9	10	11	12	13	14
JANVIER		FÉVRIER			MARS		AVRIL		MAI				



LUNDI					MARDI					MERCREDI				
1	2	3	4	5	6	7	8	9	10	11	12	13	14	
JANUARI		FEBRUARI			MARTI			APRIL		MAYI				

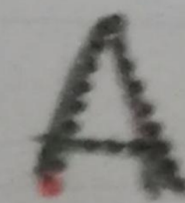
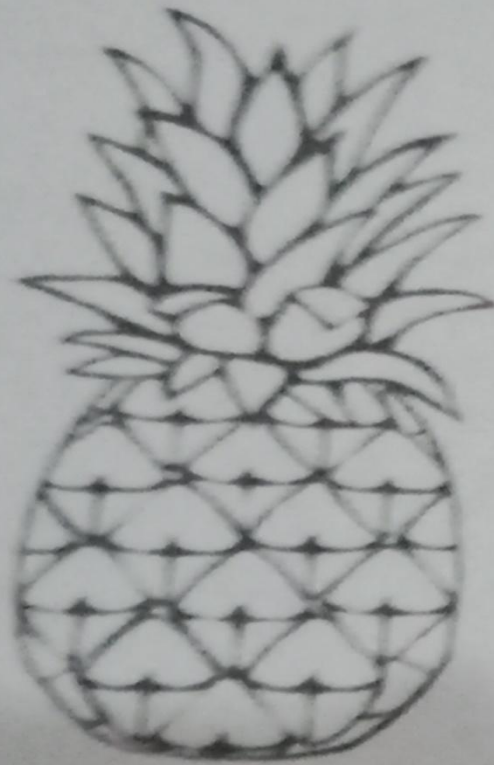


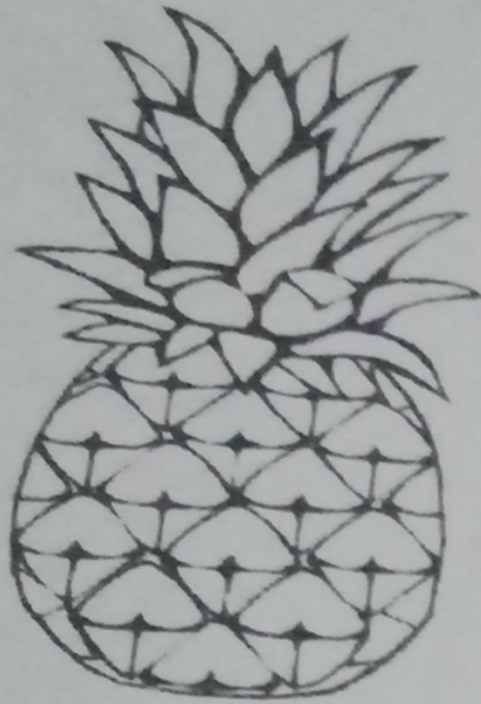


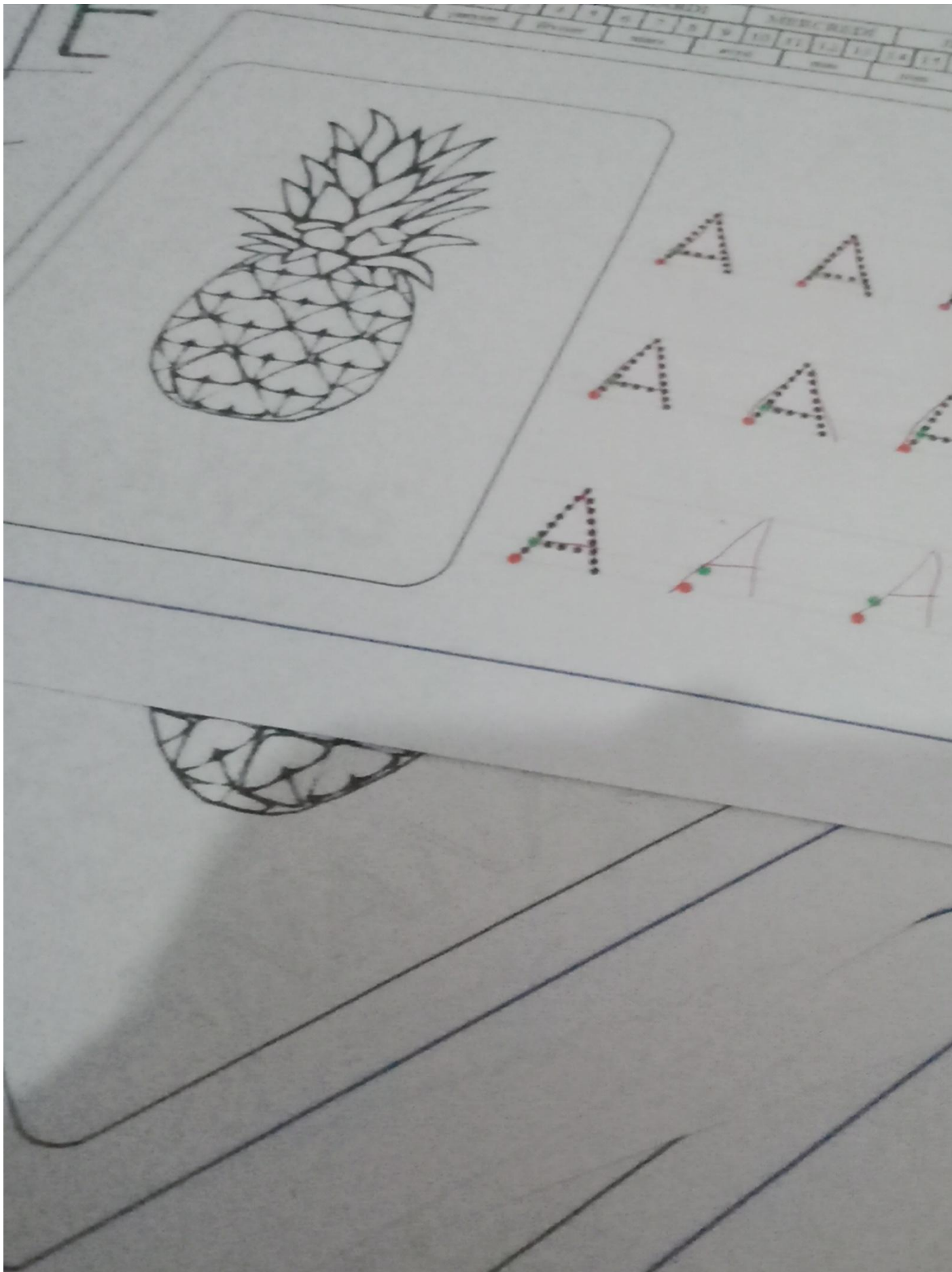




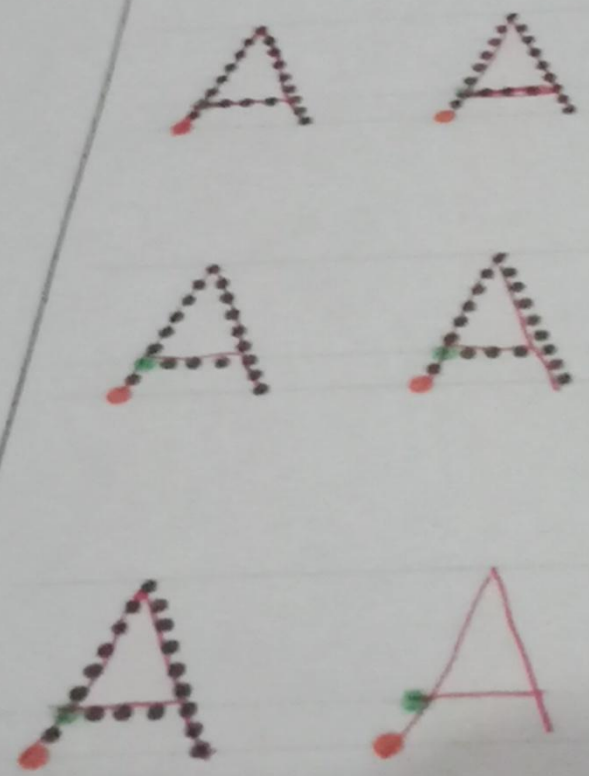
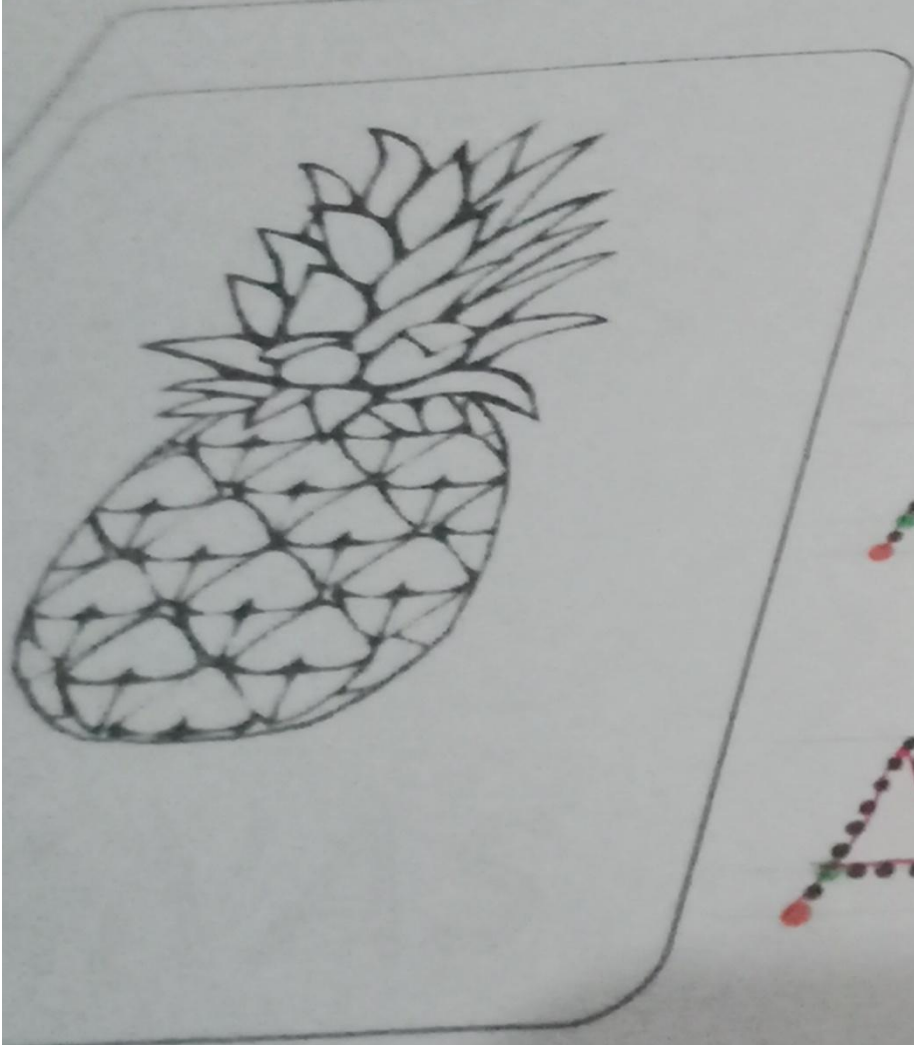
LENDE					NEARDE					SABER/REDE				
1	2	3	4	5	6	7	8	9	10	11	12	13	14	15







LUNDI					MARDI				MERCREDI				JEUDI		
1	2	3	4	5	6	7	8	9	10	11	12	13	14	15	16



liberon liberon liberon liberon

liberon

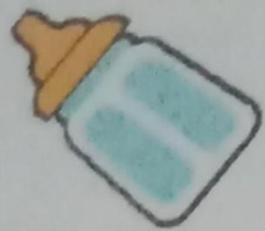
liberon

liberon

liberon

www.devoirats-tunisie.com

Je m'annelle LUN



biberon

b

b

b

b

b

b

b

b

b

b

b

biberon

biberon

Handwritten scribbles and lines at the top of the page.

Handwritten letter 'b' in blue, a drawing of a baby bottle, and the word 'biberon' in blue.

Tracing practice row 1: A blue 'b' followed by several 'b's in various colors (pink, red) with arrows indicating stroke direction.

Tracing practice row 2: A series of 'b's in various colors (pink, red) with arrows indicating stroke direction.

Tracing practice row 3: The word 'biberon' written in black ink, followed by the word 'bibera' in red ink.

b

b



b

b b

biber

b

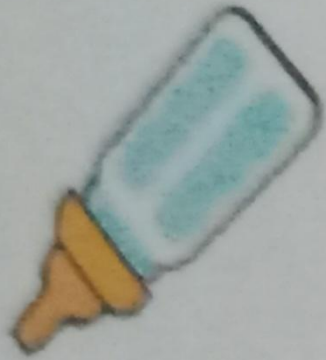
b b b

b

biberon

biberon

Handwritten cursive letter 'b' in blue ink with stroke order arrows and numbers.



Handwritten word 'bibberon' in blue ink.

Handwritten cursive letter 'b' in blue ink with stroke order arrows and numbers.

Handwritten cursive letter 'b' in red ink with stroke order arrows and numbers.

Handwritten cursive letter 'b' in red ink with stroke order arrows and numbers.

Handwritten cursive letter 'b' in red ink with stroke order arrows and numbers.

Handwritten cursive letter 'b' in red ink with stroke order arrows and numbers.

Handwritten cursive letter 'b' in red ink with stroke order arrows and numbers.

Handwritten cursive letter 'b' in red ink with stroke order arrows and numbers.

Handwritten cursive letter 'b' in red ink with stroke order arrows and numbers.

Handwritten cursive letter 'b' in red ink with stroke order arrows and numbers.

Handwritten cursive letter 'b' in red ink with stroke order arrows and numbers.

Handwritten cursive letter 'b' in red ink with stroke order arrows and numbers.

Handwritten cursive letter 'b' in blue ink with stroke order arrows and numbers.

Handwritten cursive letter 'b' in red ink with stroke order arrows and numbers.

Handwritten cursive letter 'b' in red ink with stroke order arrows and numbers.

Handwritten cursive letter 'b' in red ink with stroke order arrows and numbers.

Handwritten cursive letter 'b' in red ink with stroke order arrows and numbers.

Handwritten cursive letter 'b' in red ink with stroke order arrows and numbers.

Handwritten cursive letter 'a' with a yellow starting dot and arrows indicating stroke direction.

Handwritten cursive letter 'a' with a yellow starting dot and arrows indicating stroke direction.

Handwritten cursive letter 'a' with a red starting dot and arrows indicating stroke direction.

Handwritten cursive letter 'a' with a red starting dot and arrows indicating stroke direction.

Handwritten cursive letter 'a' with a red starting dot and arrows indicating stroke direction.

Handwritten cursive letter 'a' with a red starting dot and arrows indicating stroke direction.

Handwritten cursive letter 'a' with a red starting dot and arrows indicating stroke direction.

Handwritten cursive letter 'a' with a red starting dot and arrows indicating stroke direction.

Handwritten cursive word 'aureta' with a red starting dot and arrows indicating stroke direction.

Handwritten cursive word 'aureta' with a red starting dot and arrows indicating stroke direction.

Handwritten cursive word 'aureta' with a red starting dot and arrows indicating stroke direction.

Handwritten cursive word 'aureta' with a red starting dot and arrows indicating stroke direction.

Handwritten cursive letters 'y' and 'g' in green ink. The word 'remou' is written in black ink to the right. A small illustration of a frog is positioned between the two green letters.

A row of six circles drawn in black ink, positioned below a dashed horizontal line.

A row of six cursive lowercase letters 'd' drawn in black ink, positioned below the circles. The first 'd' is drawn in green ink and includes small arrows indicating the direction of the pen strokes.

A row of six cursive lowercase letters 'g' drawn in black ink, positioned below the 'd's. The first 'g' is drawn in green ink and includes small arrows indicating the direction of the pen strokes.

Partial view of a row of cursive letters at the bottom of the page, including 'will' and 'remou'.

Table des matières

Sommaire

Dédicace

Remerciements

Introduction générale.....1

Chapitre 01 :L'ABA face le TED

Introduction.....5

I-Historique de L'Appellation Autisme.....6

I-1-Définition du terme « Autisme ».....9

I-2-Les critères de l'autisme11

2-1-Interaction sociale

2-2-Communication :

-Aspect verbal

-Aspect non verbal

2-3-Troubles sensoriels et besoin de la routine

2-4-Rigidité mentale et les intérêts spécifiques

I-3- Quel type de méthode psycho-éducative est applicable au profil de l'autisme ?.....13

II-Qu'est ce que L'ABA ?.....13

II-1- Les objectifs de l'ABA.....15

II-2-Les programmes d'apprentissage.....16

- Définition de l'enfant autiste

1/ Enseignement structuré

2/ Enseignement en milieu naturel

- La généralisation :

II-3-Efficacité de L'ABA dans la tâche d'autisme17

Conclusion.....18

Chapitre2 : L'image et l'apprentissage de l'écrit

Introduction.....24

I-Définitions de certaines notions :.....25.

I-1-Qu'est- ce qu'une image ?

I-2-Outil didactique

I-3-L'écriture

II-Les quatre types d'image en didactique26

III -L'enseignement de l'écrit	26
IV-Les lacunes liées à l'apprentissage de l'écriture	27
-La motricité fine	
V-L'apport de l'image	29
Conclusion	

La partie pratique

Chapitre3 :

Présentation et interprétation de l'expérimentation	
Introduction.....	31
I-Présentation de l'échantillon	31
1-La présentation de lieu d'enquête	
2- Profil de l'enseignante	
3- La classe expérimentée	
4-Le groupe expérimental	
II-La période de l'expérimentation	34
III- Le corpus.....	34
IV-Interprétation de L'expérimentation.....	34
2/ Chapitre4 : analyse des résultats de questionnaire.....	40
3/Chapitre05 : Analyse et interprétation des résultats	
Introduction.....	51
Présentation de la grille d'observation.....	51
Analyse de la grille d'observation.....	54
Synthèse de la grille d'observation.....	54
-Analyse des résultats des 5 activités.....	55
-Synthèse des résultats obtenus.....	63
Conclusion générale.....	65
Bibliographie	
Annexe	
Tables des matières	
Résumé	

Résumé:

L'amélioration du comportement de l'enfant autiste favorise ses apprentissages scolaires. Les outils didactiques constituent donc des moyens efficaces sur lesquels les enseignants peuvent s'appuyer pour enseigner l'écriture du FLE à ces enfants. Notre recherche vise à tester les effets de deux types d'outils didactiques que sont l'image et la méthode de l'ABA. Notre recherche s'articule autour de deux dimensions. La première a pour but de tracer le cadre théorique et de clarifier la définition de certains concepts liés au sujet de notre étude. La seconde propose la réalisation pratique, dans l'analyse et l'interprétation nous nous sommes basés sur trois techniques de recherche, le questionnaire, la grille d'observation et la grille d'analyse. Ainsi, nous avons pu concevoir et proposer des solutions à la problématique de notre recherche et montrer la validité de nos hypothèses, qui visent à mettre en évidence l'efficacité d'Image et de l'ABA comme outils didactiques pour enseigner l'écriture du FLE aux apprenants autistes.

المخلص

تحسين سلوك الطفل التوحيدي يعزز التعلم المدرسي. لذلك ، فإن أدوات التدريس هي وسائل فعالة يمكن للمدرسين الاعتماد عليها لتعليم الكتابة FFL لهؤلاء الأطفال. يهدف بحثنا إلى اختبار تأثير نوعين من الأدوات التعليمية وهما الصورة وطريقة ABA. يدور بحثنا حول بعدين. يهدف الأول إلى تحديد الإطار النظري وتوضيح تعريف بعض المفاهيم المتعلقة بموضوع دراستنا. الثاني يقترح الإدراك العملي، في التحليل والتفسير ركزنا على ثلاث تقنيات بحثية، الاستبيان، وشبكة المراقبة وشبكة التحليل. وهكذا، تمكنا من تصميم واقتراح حلول لمشكلة بحثنا وإظهار صحة فرضياتنا، والتي تهدف إلى إبراز فعالية Image و ABA كأدوات تعليمية لتعليم الكتابة FLE للمتعلمين المصابين بالتوحد.

Abstract :

The improvement of the behavior of the autistic child promotes his school learning. Teaching tools are therefore effective means on which teachers can rely to teach writing FFL to these children. Our research aims to test the effects of two types of didactic tools which are the image and the ABA method. Our research revolves around two dimensions. The first aims to outline the theoretical framework and to clarify the definition of certain concepts related to the subject of our study. The second proposes the practical realization, in the analysis and the interpretation we have focused on three research techniques, the questionnaire, the observation grid and the analysis grid. Thus, we were able to design and propose solutions to the problematic of our research and show the validity of our hypotheses, which aim to highlight the effectiveness of Image and ABA as didactic tools for teaching FLE writing. Learners with autism