

**السنة اولى ليسانس**  
**الساسى الثانى**  
**الاجابة النموذجية لامتحان مادة اقتصاد المؤسسة**  
**المجموعة A**

**السؤال الأول : حدد طبيعة العلاقة بين وظيفة الانتاج ووظيفة التسويق بالمؤسسة ؟**

تقوم وظيفة الانتاج بتفعيل كل الموارد الموجودة بالمؤسسة (الموارد المادية –الموارد البشرية-الموارد المالية والنقدية) من اجل تقديم سلعة او خدمة معينة وهنا يأتي دور وظيفة التسويق وهي تعريف وتقديم وتوزيع ما تم إنتاجه من طرف وظيفة الإنتاج للأسواق وهي وظيفة تلعب دور الوسيط بين وظيفة الإنتاج والمستهلك، والعلاقة بينهم هي علاقة تكاملية في اطار تحقيق هدف المؤسسة.

**السؤال الثانى : حدد مراحل دورة حياة المؤسسة مع الشرح؟**

- ❖ النمو من خلال الابتكار : في هذه المرحلة والتي تتضمن ميلاد المؤسسة، فان المؤسسة تطور المهارات والقدرات اللازمة لابتكار ( أي خلق ) وتقديم منتجات جديدة لأسواق جديدة. كما تقوم أيضا بخلق مجموعة من الإجراءات الجديدة أو على الأقل تعديل الإجراءات الحالية، كما يكون هناك تعلم تنظيمي بشكل كبير
- ❖ النمو من خلال التوجيه تنتهي أزمة القيادة من خلال استقطاب فريق إدارة عليا قوي حيث يتمكن من قيادة المؤسسة خلال المرحلة التالية من مراحل النمو التنظيمي , حيث يضطلع فريق الإدارة العليا الجديد بمسؤولياته تجاه إستراتيجية المؤسسة وكذلك تجاه المديرين في المستوى الإداري الأقل
- ❖ النمو من خلال التفويض: حيث تتمكن معظم المؤسسات التي تعاني من أزمة الاستقلالية من التغلب على هذه المشكلة من خلال تفويض السلطة إلى المديرين في المستوى الأقل في كل الوظائف , مع ربط الزيادة الممنوحة لهؤلاء الأفراد في رقابة أنشطتهم بهيكل المكافآت وبدرجة مساهمتهم في تحقيق أهداف المؤسسة.
- ❖ النمو من خلال التنسيق: هذا ويمكن التغلب على مشكلة الرقابة من خلال إيجاد نوع من التوازن بين مركزية الرقابة من جانب الإدارة العليا للمؤسسة ولا مركزية الرقابة على مستوى الإدارة الوسطى أو المستوى الاستشرافي و ومن ثم فان الإدارة العليا تأخذ على عاتقها مهمة التنسيق بين الأقسام المختلفة، وكذا تشجيع وتحفيز المديرين بالأقسام على تبني وجهة نظر المؤسسة ككل عند ممارسة الأنشطة المختلفة المتعلقة بأقسامهم
- ❖ النمو من خلال المشاركة: تصبح المشاركة أو التعاون بمثابة الوسيلة التي يمكن استخدامها للتغلب على مشكلة أو أزمة الروتين وبحيث تدفع المؤسسة مرة أخرى في منحى النمو وذلك من خلال تكوين فرق العمل، والرقابة الاجتماعية وكذا الرقابة الذاتية بدلا من الرقابة الرسمية، ويرى Grenier أن تلك المرحلة يناسبها تكوين فرق المنتج والهيكل المصفوفية، وذلك لتحسين قدرة المؤسسات على الاستجابة لحاجات ورغبات المستهلكين وتقديم منتجات جديدة بسرعة .

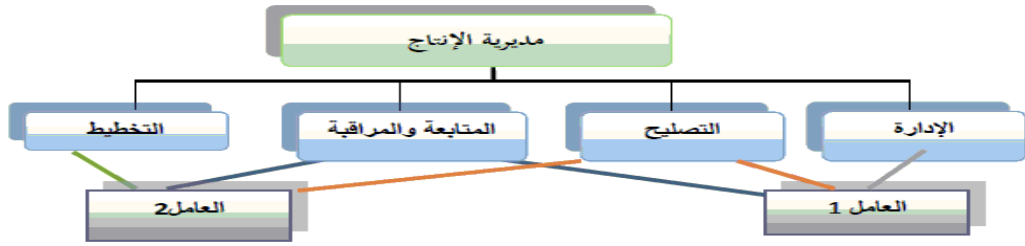
**السؤال الثالث: هل يؤثر ارتفاع معدل الضريبة على أرباح الشركات على الهدف الاقتصادي للمؤسسة، وضح ذلك؟**

نعم، ان ارتفاع معدل الضرائب يؤثر سلبا عن أرباح المؤسسة فكلما باعتبار الضرائب من أعباء المؤسسة فكلما ارتفعت معدلات الضريبة أدى ذلك إلى تراجع أرباحها فالعلاقة بين الربح ومعدل الضريبة علاقة عكسية .

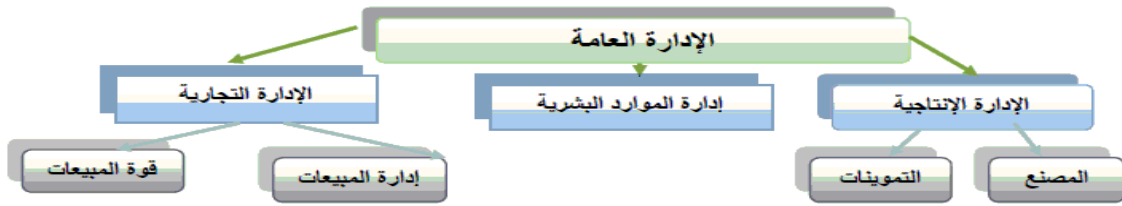
**السؤال الرابع : الفرق بين الهيكل التنظيمي الوظيفي البسيط والهيكل التنظيمي الهرمي**

يقوم الهيكل التنظيمي الوظيفي على مبدأ تقسيم السلطة أي كل عامل يتبع العديد من الرؤساء وكل واحد له سلطة في مجاله الخاص فقط، اما الهيكل التنظيمي الهرمي يركز على مبدأ توحيد القيادة أي كل عامل لا يتبع الا قائد واحد، ويكمن الفرق بين الهيكلين في مبدأ القيادة (توحيد أو تعدد )، ويأخذ كل من النوعين الأشكال الآتية:

الشكل : الهيكل التنظيمي البسيط



الشكل : الهيكل التنظيمي الهرمي



### السؤال الخامس: كيف تساهم المؤسسات الاقتصادية في دعم الاقتصاد الوطني؟

- دعم النمو الاقتصادي من خلال ما يتم تسديده من ضرائب بمختلف أنواعها
- تساعد المؤسسات الاقتصادية في تحسين قطاع التجارة الخارجية من خلال تشجيع التصدير للخارج
- تساهم المؤسسة الاقتصادية في إعادة توزيع الدخل من خلال تسديدها للمستحقات الضريبية
- تفعيل استراتيجيات التنويع الاقتصادي
- تقليل معدلات البطالة