

République Algérienne Démocratique et Populaire
Ministère de l'Enseignement Supérieur et de la Recherche Scientifique
Université Abbes LAGHROUR-Khenchela



Faculté des Lettres et des Langues
Département de Littérature et Langue Françaises

THEME :

**Le cinéma comme support au service de
l'enseignement/apprentissage de
la compréhension de l'oral en classe de FLE
Cas des étudiants de la 2ème année moyenne**

MÉMOIRE ÉLABORÉ EN VUE DE L'OBTENTION DU DIPLÔME DE MASTER II

Option : Langue Appliquée

Sous la direction de :

Mlle BELKADI Yousria -Maître Assistant « A »
Département de Littérature & Langue Françaises

Présenté et soutenu publiquement par : Djebaili Nour el Houda

Devant le jury composé de :

Président : Mme Ouldammam Hassina -MAA- Université Abbes LAGHROUR-Khenchela

Rapporteur : Mlle BELKADI Yousria -MAA- Université Abbes LAGHROUR-Khenchela

Examineur: Mr krazi Nacer -MAA- Université Abbes LAGHROUR-Khenchela

Année Universitaire 2021-2022

Remerciement

Au terme de ce travail, je remercie Dieu le tout puissant de m'avoir donné le courage et la volonté pour mener à bien ce mémoire, pour vivre et pour être toujours à la hauteur.

Je voudrais dans un premier temps remercié, mon enseignante et ma directrice de mémoire Madame Belkadi Yousria, pour sa patience, sa disponibilité, son professionnalisme et surtout ses judicieux conseils, qui ont contribué à alimenter ma réflexion.

Mes plus vifs remerciements vont également à mes parents, mes sœurs, mes frères, mes amies, et toute ma famille pour leur soutien moral et leur précieuse aide.

Nos remerciements vont également aux membres du jury pour l'intérêt qu'ils ont porté à notre travail. Et d'avoir accepté de l'évaluer.

Nous tenons à remercier l'ensemble des enseignants du département de Français université Abbès Laghrour Khenchela pour tous ce qu'ils nous ont donné tout au long de 5 ans, également toute l'équipe pédagogique et le cadre administrative, et tous les étudiants de la promotion 2017.

Je tiens à témoigner toute ma reconnaissance aux personnes suivantes :

Monsieur Nezar Rebeai le directeur du CEM Les frère Aroudj –Kais – qui nous a facilités les procédures de stage, et nous avons reçu le meilleur accueil.

Madame Axel Ahlam l'enseignantes de la langue française pour son accompagnement et ses aides . Ainsi Madame Rehali fadhila l'enseignante de la langue française pour son aide et son soutien.

Dédicace

Avant tout : Dieu, merci beaucoup, vous étiez toujours avec moi sans vos aides je suis nulle.

Je dédie ce travail à mes très chers parents :

Mon père Salah Djebaili: ma source de volonté et d'espoir et mon héros, qui a toujours cru en moi et n'a pas cessé de m'inciter et de m'encourager sans limites. Merci beaucoup.

Ma mère Salima Zaidi : ma source de sécurité et de miséricorde qui grâce à ses prières qui m'ont toujours accompagnées, ses conseils et son amour qui m'a inspiré beaucoup de courage et de volonté.

A l'âme qui nous a quittés un certain 23 Octobre 2020 sans au revoir ma grand-mère Zaidi Kelthoum, mais qui est toujours présente dans mon cœur.

Mes chers frères : Ammar et Islam

Mes chères sœurs : Romaiissa et Sara

A ma chère tante : Fatema

A ma chère tante : Yamena

À ma cousine et ma sœur : Samira

A l'amie de toute ma vie : Asma

A l'amie de l'université et qui restera une amie pour le reste de ma vie : Assala

A tous mes amies de l'université qui partage avec moi les bons et les mauvais moments : Dounia, Hanane, Manel, Rawan, Djihane, widade, Marwa et les autres.

À toute la famille de mon père Djebaili et à toute la famille de ma mère Zaidi Chacun par son nom.

A la lumière au bout du tunnel : Douidi

À la chanson et les poèmes de de M. Darwish, à la branche du jasmin, à la lune de Novembre « WILD DEER »

A tous ceux que j'aime et m'aiment sans exception.

Table des matières

Remerciement

Dédicace

Table des matières

Introduction générale8

Partie1: cadre théorique

Chapitre 1: Méthodes et enseignement

Introduction

1. La méthodologie SGAV13

1.2. Les principes de la méthodologie SGAV.....13

2. La méthode audio-orale14

3. L'approche communicative.....14

4. La compétence communicative et ses composantes15

4.1. La Composante linguistique (compétences langagières).....15

4.2La composante discursive(ou savoir rendre compte, argumenter)16

4.3. La composante référentielle et socioculturelle (ou savoir recontextualiser).....16

5. Les outils et les supports pédagogiques.....16

5 .1.Les supports.....17

5.2. Les outils didactiques.....17

CONCLUSION

Chapitre 2 :L'enseignement de la compréhension de l'oral

Introduction

1. La compréhension de l'oral19

1.1. La compréhension19

1.2. L'oral19

1.3. La compréhension de l'oral.....20

2. L'enseignement /apprentissage de la compréhension de l'orale.....21

2.1. Les étapes de la séance de la compréhension de l'oral.....	21
2.2. Les supports pédagogiques utilisés dans l'enseignement de la Compréhension de l'oral.....	23
2.3. Les activités suggérées de compréhension de l'oral	23
2.4. L'évaluation de la compréhension de l'oral.....	24
3. La place de l'oral dans les différentes méthodologies.....	24
4. Les solutions proposées pour résoudre ces problèmes.....	26
4.1. Le climat de la classe.....	28
4.2. La motivation	28.
4.3. L'utilisation des documents authentiques.....	28
4.4. Le rôle de l'enseignant.....	28
5. L'objectif de l'enseignement de la compréhension de l'oral	27
Conclusion	
Chapitre 3 : Le cinéma au service de l'enseignement du FLE	
Introduction	
1. Le document audiovisuel	29
1.1. Définition	29
1.2. Les genres audiovisuels.....	29
1.3. L'apport des supports audiovisuels.....	31
1.4. L'audiovisuel au service de la compréhension de l'oral.....	31
2. Le cinéma au service de l'enseignement.....	32
2.1. Définition de cinéma.....	32
2.2. La langue dans les supports cinématographiques.....	33
2.3. Les aspects culturels du cinéma.....	33
3. Le film dans la classe de FLE.....	34
3.1. Définition du film	34
3.2. Les genres de film	34
3.3. L'effet du film dans l'apprentissage de la langue.....	34

4. Le film comme support pédagogique en classe du FLE	39
4.1. Le film cinématographique, quel support didactique à exploiter ?.....	37
4.2. Le cinéma comme pratique pédagogiques	37
5. L'apport du film dans la classe du FLE.....	40

Conclusion

Partie1: cadre pratique

Chapitre1 : description et analyse de l'expérimentation

Introduction

1. L'expérience	44
1.1. Contexte de la recherche	44.
1.2. Description de l'expérience.....	45.
2. Description et analyse de la première séance : groupe expérimentale.....	45
2.1. Le déroulement de la séance de la compréhension de l'oral.....	45
2.2. Observation de la classe	48
3. Description et l'analyse de la deuxième séance : groupe témoin.....	48
3.1. Le déroulement de la séance de la compréhension de l'oral	49
3.2. Observation de la classe	50
4. Les résultats de la recherche et l'analyse détaillée (grille d'observation).....	50
5. Interprétation des résultats	51

Conclusion

Chapitre2 : Analyse et interprétation du questionnaire

Introduction

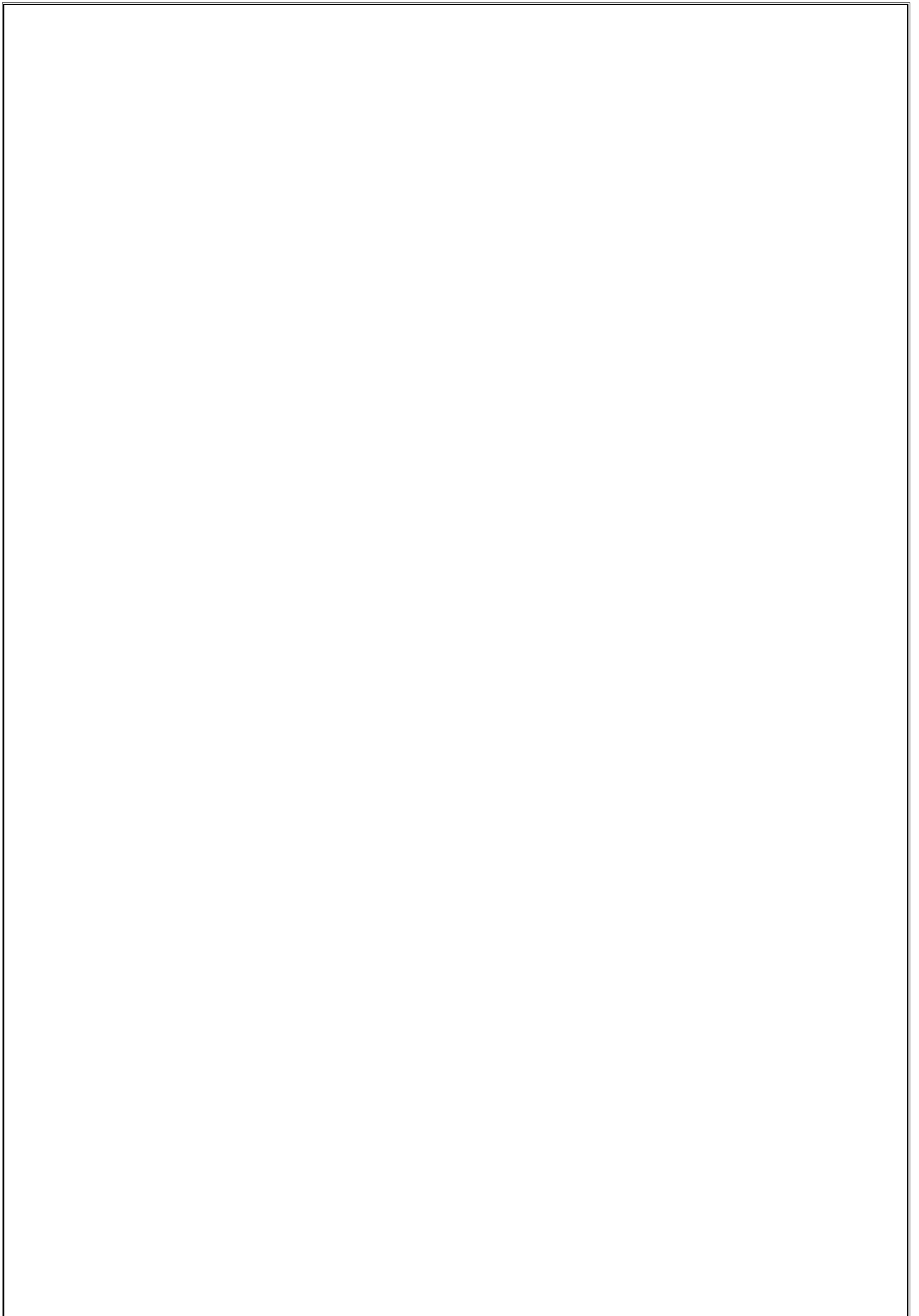
1. Analyse des résultats	56/74
---------------------------------------	--------------

Conclusion

Conclusion général	76
---------------------------------	-----------

Bibliographie	78
----------------------------	-----------

Annexe	80
---------------------	-----------



Introduction
générale

Introduction :

Dans l'enseignement/ apprentissage des langues étrangères la communication est la finalité essentielle de l'enseignement de la langue, cet objectif est devenue actuellement un objet d'enseignement central et un objectif ultime à atteindre dans toute intervention en didactique des langues étrangère. Egalement la communication nécessite à la base la compréhension des messages oraux dans des différentes situations de communications réelles. Malgré l'importance donnée à la compréhension de l'oral, elle reste toujours la première lacune et une difficulté omniprésente pour tous les apprenants de la langue française, car elle demande des opérations mentales complexes, l'utilisation des stratégies d'écoutes ; d'analyse et de réflexion et tout ça demande un enseignement très clair et des objectifs bien définis.

pour résoudre les problèmes liées à l'oral , les méthodes d'enseignement ont développé la didactique de l'oral pour devenir une discipline autonome de la langue, qui repose sur des méthodes ,contenu, matériel , des démarches à suivre et des objectifs à atteindre. Dans ce sens les didacticiens proposent le retour vers les documents authentiques pour résoudre les problèmes liés à la compréhension de l'oral, car ces documents se basent sur la langue authentique qui représente la mise en fonction de la langue dans des situations de communication naturelles, ce qui peut aider les apprenants à apprendre la langue d'une façon naturelle et automatique comme le cas avec la langue maternelle. C'est également le principe sur lequel repose l'approche communicative et la méthode audio orale et audiovisuelle, ces dernières se concentrent sur l'oral comme une compétence très essentielle à acquérir et à développer chez les apprenants de la langue avant les autres compétences même l'écrit, ainsi qu'elles nécessitent l'intégration des supports audiovisuels dans les classes de FLE qui représente un intérêt pour les apprenants ainsi que ce sont des outils de motivation qui facilitent les tâches pour l'enseignant, et pour les apprenants en même temps ,en lui donnant de l'aide pour réfléchir, comprendre, anticiper et participer dans la classe ,et poussent les apprenants à prendre la parole et à s'exprimer sur tous.

Nous constatons que l'attrait de l'image animée est si considérable par lui-même que nous voyons les enfants passionnés par le cinéma — quels que soient les films — comme nous les voyons subjugués par le journal d'enfant — quelle que soit sa valeur ou ses dangers. C'est pour ça dans cette modeste recherche , nous privilégions le cinéma

comme support audiovisuel ,et comme un outil pédagogique d'enseignement d'attraction et de séduction surtout au niveau de l'enseignement de la compréhension de l'oral , cette activité qui nécessite l'utilisation des documents sonores pour améliorer l'appareil auditoire chez les apprenants, ce qui est confirmée par la commission de l'enseignement et des beaux-arts qui insiste sur l'intérêt du cinématographe à l'école : il « répond au goût naturel de la jeunesse pour l'image, il hâte le travail de l'intelligence et agrandit l'expérience. Ainsi l'enseignement de nos maîtres deviendra plus animé et plus profitable »¹.

Nous avons opté de faire ce travail de recherche pour plusieurs raisons et constats : Tous les apprenants du FLE rencontrent des difficultés lors de la compréhension de l'oral, et je voudrais analyser cette difficulté en supposant que le film peut résoudre ce problème à cause de l'intérêt du son et de l'image animée sur les apprenants d'aujourd'hui et aussi les bienfaits de l'intégration de l'art en général dans le système éducatif. Le manque des recherches antérieures sur le cinéma comme outil pédagogique à utiliser pour enseigner le FLE et la réticence des enseignants à inclure le cinéma dans leurs cours m'a motivée à étudier ce sujet.

L'objectif de notre travail serait la didactisation du cinéma, précisément le film dans un cadre pédagogique pour l'enseignement de la compréhension de l'oral, afin de répondre à la problématique suivante :

Le support cinématographique pourrait-il améliorer la compétence de la compréhension de l'orale chez les élèves de la 2^{ème} année moyenne ? Quelle serait la méthode adéquate pour enseigner la compréhension orale à travers le film ?

Pour répondre à cette problématique nous supposons que l'intégration des supports cinématographiques dans la classe du FLE peut être une solution pour les problèmes liés à l'oral, car le film comme support authentique motive les apprenants à communiquer et attire leur attention vers le cours. Ainsi qu'il favorise le désir de l'apprentissage chez les apprenants et favorise aussi la communication dans la classe et surtout il facilite l'accès au sens.

¹La commission de l'enseignement et des beaux-arts

Notre recherche se compose de deux parties scindée chacune en chapitres :

Partie théorique : en trois chapitres, le premier qui est consacré aux méthodes et approches d'enseignement qui ont relation avec notre thème de recherche. Dans le deuxième chapitre, nous tenterons de parler de la didactiques de la compréhension de l'oral, ensuite dans le troisième chapitre on traite comment le cinéma est considéré comme un support didactique motivant les apprenants, les critères de choisir un support filmique à faire exploiter dans une classe de FLE.

Partie pratique : une expérimentation sur le terrain composée de deux étapes, pour vérifier notre hypothèse sur le cinéma comme outil moderne d'enseignement de l'oral. Nous avons mené dans cette partie une expérience (étude qualitative) à des fins comparative, avec les élèves du CEM et l'analyse de questionnaire destiné aux enseignants du CEM pour collecter des données et pour renforcer notre partie théorique avec les avis des enseignants qui ont certaine expérience dans le domaine de l'enseignement des langues étrangères .

Partie
théorique

Chapitre I
Méthodes et
enseignement

Introduction :

Les méthodes d'enseignement et les approches se changent et se développent avec le temps ; les outils, les objectifs, les principes et les démarches avoir un progrès pour qu'elles deviennent en relation avec la société et ses besoins, nous citons quelques méthode : méthode traditionnelle, méthode directe, méthode audio-visuelle, méthode communicative, méthode interactionnelle... Dans l'ancien temps on utilise ces méthode pour le besoin de la réussite scolaire, mais peu à peu, l'objectifs finale est la communication. Les nouvelles technologies ont mis une grande touche au niveau de l'enseignement des langues étrangères précisément le Français et parmi les méthodes qui repose sur l'utilisation des supports technologiques : la méthode AUDIO-ORAL et la méthodologie SGAV(l' approche structuro-globale de la langue),cette dernier a prend leur place après l'émergence de la finalité communicative de l'enseignement des langues étrangères et l'utilisation des documents authentiques (texte, image ,énoncé ,vidéo ,audio...) .

1/la méthodologie SGAV :

C'est une méthode qui se repose sur l'utilisation conjointe de l'image et de son. Elle apparut dans les années 1960 jusqu'à 1980, elle prend sa source en Europe.la finalité de cette approche est la communication sur tous verbal. Elle s'organiser autour d'un support audiovisuel.

Dans cette méthode l'oral est avant tout, elle se basé sur la communication et considère la langue comme un instrument de communication, où l'apprenant doit avoir la compétence communicative écrite ou orale

*« La notion de structuro-globale illustre bien cet aspect : si toute structure s'exerce par des moyens verbaux, elle se réalise également par des moyens non verbaux tout aussi importants : rythme, intonation, gestuelle, cadre spatio-temporel, contexte social et psychologique, ».*¹

1.2Les principes de la méthodologie SGAV :

- _ Elle repose sur le triangle : situation de communication/ dialogue/ image.
- _ Les supports pédagogiques utilisés font patrie de l'audiovisuel.

¹ Jean Pierre Cuq et Isabelle Gruca, Cours de didactique du français langue étrangère et seconde, Pug, p.259.

_ La langue est vue avant tout comme un moyen d'expression et pour la communication orale.

_ La priorité à l'oral sur l'écrit.

2/la méthode audio-orale :

Selon la Rousse : Se dit d'un enseignement faisant particulièrement appel à l'expression orale des élèves.

C'est une méthode d'enseignement d'origine nord, Américain, s'est développée entre les années 1940 et milieu des années 1960, elle naît au cours de la Seconde Guerre mondiale pour répondre aux besoins de l'armée américaine de former rapidement des gens parlant d'autres langues que l'anglais. Cette méthode est basée sur les théories behavioristes de B. F. Skinner qui mettent l'accent sur la répétition comme moyen d'apprentissage d'une deuxième langue. En utilisant des supports sonores. Elle est appliquée souvent dans le contexte de laboratoire de langues,

En pratique, les leçons en classe se focalisaient sur l'imitation correcte de l'enseignant. On n'attendait pas seulement une réponse correcte de la part des étudiants mais également une prononciation irréprochable. Bien que l'on s'attende à une grammaire correcte, aucune explication n'était donnée. Pour finir, seule la langue cible était utilisée dans la salle de classe. Les méthodes modernes sont plus permissives sur ce dernier point.

3 /l'approche communicative :

Les prémices de l'Approche Communicative remontent aux travaux de Noam CHOMSKY qui révolutionna le monde de la linguistique. Selon lui, tout être humain possède une capacité innée à décrypter et à comprendre un code langagier grâce à une fonction intellectuelle spécifique. Cette théorie est basée sur l'observation des enfants qui maîtrisent leur langue maternelle en moins de quatre ans sans apprentissage formel. Ainsi, pour CHOMSKY, il n'y a pas plusieurs systèmes distincts mais une seule et unique "grammaire universelle». Alors, l'approche Communicative est un terme de la didactique des langues correspondant à une vision de l'apprentissage basée sur le sens et le contexte de l'énoncé dans une situation de communication.

Le principe de cette approche qu'il ne s'agit plus de s'attarder sur des structures grammaticales à apprendre par cœur, mais avant tout sur le sens de la communication et des

unités de .Donc, la communication est la finalité de cette approche, ou l'apprenant est obligé d'utiliser tous ses capacités : culturelles, socioculturelles, linguistiques et cognitives... et de faire une projection personnelle de la langue cible vers sa langue maternelle pour qu'il puisse comprendre un énoncé dans un contexte naturelle.

« L'approche communicative a fait son entrée de manière sectorielle, car elle a été sollicitées pour une composante particulière de la compétence de communication »¹

De plus, les supports pédagogiques étudiés ne sont plus créés artificiellement pour la classe avec le nombre exact de structures à assimiler mais, ils sont choisis parmi une source vaste de documents authentiques (extraits littéraires, articles de journaux, émissions de radio, clips vidéos, etc.)

Certes que la base de cette méthode est la communication ; tous types de communication et dans des déférentes situations, en mettant l'apprenant dans des situations réels, dans un contexte réel ou il est obligé d'utiliser telle ou telle langue et d'apprendre la langue naturellement pour pouvoir communiquer.

4/la compétence communicative et ses composantes :

Selon Jean-Pierre CUQ la compétence communicative :

« Désigne la capacité d'un locuteur de produire et interpréter des énoncés de façon appropriée, d'adapter son discours à la situation de communication en prenant en compte les facteurs externes qui le conditionnent : le cadre spatiotemporel, l'identité des participants, leur relation et leurs rôles, les actes qu'ils accomplissent, leur adéquation aux normes sociales, etc. »²

C'est la capacité à produire effectivement des énoncés corrects dans une langue donnée, par opposition à une connaissance théorique, avant d'intégrer d'autres types de capacités allant au-delà du cadre linguistique.

4.1. la Composante linguistique (compétences langagières) :

Gohard-Radenkovic affirme qu'elles se manifestent par les quatre aptitudes fondamentales (compréhension et expression orales et écrites), il ajoute que :

¹ J-C Beacco, L'approche par compétences dans l'enseignement des langues, éd, Didier, paris, 2007, p.60.

² CUQ J-P, GRUCA I, « cours de didactique du français langue étrangère et seconde », Grenoble, Presses universitaires de Grenoble, France, 2005, P. 264

« Ces compétences mettent en jeu d'autres compétences langagières, soit une capacité d'apprendre une langue et d'en organiser les connaissances théoriques »¹.

certes , c'est la connaissance de règles syntaxiques, lexicales, sémantiques, grammaticales et phonologiques qui permettent de reconnaître un grand nombre de messages différents et d'avoir la capacité de déchiffrer plusieurs énoncés écrites ou orales en intégrant notre connaissances langagières .

4.2.la composante discursive(ou savoir rendre compte, argumenter) :

Gohar- Redenkovic fait remarquer qu'il s'agit de :

« *Pratiques culturelles et éducatives variant d'un pays à l'autre* »²c'est-à-dire, la mise en fonction des déférentes connaissances liées avec le style de parler, les idées, la vision du monde, l'argumentation, les règles du discours, les différents types de texte, et des actes de langage, par rapport à notre situation de communication, pour que les savoirs se transforme à des savoirs faire, par exemple : les Composantes des textes narratifs, informatifs, expressifs.

4. 3. La composante référentielle et socioculturelle (ou savoir recontextualiser) :

L'adjectif référentiel vient du mot référence. C'est donc, la connaissance des domaines d'expérience et de référence. Par exemple : utiliser son expérience professionnelle ou personnelle pour le mettre en relation avec ce que l'on entend. Comprendraient des informations sur le mode de vie, les comportements sociaux, les courants philosophiques, artistiques et politiques, les traditions, entre autres. Donc la culture et les savoirs personnels.

5/ Les outils et les supports pédagogiques :

Pour atteindre son objectif de chaque séance, pour développer une compétence, l'enseignant utilise des outils pédagogiques et didactiques pour faciliter l'enseignement pour lui et l'acquisition pour les apprenants. Ce qui est dit par Gardiès :

¹Gohar-Redenkovic, Communiquer en langue étrangère: De compétences culturelles vers des compétences linguistiques, 2004, p. 97

²Gohar-Redenkovic, Communiquer en langue étrangère: De compétences culturelles vers des compétences linguistiques, 2004, p. 98

« L'enseignant doit être capable de choisir une approche pédagogique adaptée (type d'apprentissage, manipulation, travaux pratiques, mise en activité, travail de groupe, projet,...) »¹.

5.1. Les supports :

Définition : « Le support pédagogique est un moyen matériel utilisé pour illustrer ce qui est exposé, aider à la compréhension et la mémorisation, animer un cours... Tout peut constituer un support pédagogique : une dégustation, une marionnette, un objet, une photo, une vidéo, un tableau blanc, des photocopies... L'important est de bien choisir son support et de l'adapter à ses objectifs, son contenu et sa cible. Un outil pédagogique est généralement associé à un objet ou du matériel, utilisés pendant un cours ou une formation. »²

EX : Fiche de préparation, déroulé du cours, diaporama, carte conceptuelle, plan du cours, image projetée, schéma, tableau de données, texte, objet, vidéo, son, page web,,

5.2. Les outils didactiques :

Définition : Les outils didactiques concernent tout document construit par l'enseignant dans le but d'apporter une aide à l'élève dans la réalisation de la tâche. Ils peuvent être des supports de cours (diaporama, fiches de synthèse, etc.) ou des « fiches élèves » (imprimées ou numériques) qui vont aider l'élève à consigner, analyser, classer, se questionner, répondre, produire, comprendre l'activité, garder le cap, rédiger, rendre compte, s'évaluer.

Ex : bilane de la séance ,bilane de la séquence, journal de bord, conducteur de la séquence, fiche-guide, prise de note, grille d'analyse,,etc

Conclusion :

L'apprentissage de la langue française repose principalement sur l'acquisition de quatre compétences de base qui permettent à l'apprenant de découvrir la langue et de communiquer avec elle sous toutes ses formes écrites, lues et audible. C'est pour quoi le rôle essentiel de l'enseignant est de développer ces compétences en utilisant de nombreuses outils pédagogiques et des moyens technologiques

Dans le stage de l'enseignement de la langue française i y a 4 compétences essentielles à acquérir compréhension (oral et écrit) expression (oral et écrit).

¹Gardiès, 2008

²Edupronet

Chapitre II

L'enseignement de la compréhension de l'orale

Introduction

L'enseignement de l'orale (compréhension ou expression) est toujours le souci des enseignants de la langue française, car la plupart des élèves ont des difficultés au niveau de l'oral. Soit l'expression ou la compréhension. Dans ce chapitre on va parler de la compétence de la compréhension de l'orale et comment l'enseigner ?

1/ La compréhension de l'oral :

1.1 .La compréhension :

Selon Jean Pierre Cuq : « *La compréhension est l'aptitude résultant de la mise en œuvre de Processus cognitifs, qui permet à l'apprenant d'accéder au sens d'un texte qu'il écoute (compréhension orale) ou lit (compréhension écrite.)* »¹.

Bref, c'est la mise en fonction des ensembles des connaissances pour acquérir d'autres connaissances et pour analyser et interpréter un stimulus de l'extérieur.

1.2. L'oral :

Selon le dictionnaire « le petit Robert » : l'oral est défini comme « *le verbal* »²

En didactique des langues, l'oral désigne : « *L'oral ce n'est pas uniquement le temps de la parole des élèves : c'est aussi l'écoute, les attitudes du corps et la gestuelle, c'est la gestion complexe de relations interindividuelles [...] l'oral c'est en effet l'écoute tout autant que l'expression, le silence tout autant que la parole, le jeu des regards autant que celui des mots, c'est aussi la gestion des échanges et de la prise de parole.* »³.

Il faut souligner que l'oral ne se limite pas à une émission sonore ou bien une production d'énoncés mais il est à double compétence langagière : celle qui est linguistique et qui dépend ; l'autre qui relève de la communication où on doit respecter les règles discursives, psychologiques, culturelles et sociales en fonction des contextes. Mais aussi l'utilisation du non verbal ; les gestes, les mimiques....l'intonation, l'attitude, le comportement, la culture, le lexique.

¹Cuq. J.P. Dictionnaire de didactique du français langue étrangère et seconde, éd, CLE International, 2002, p 49

²Le petit Robert, 2003 : 1792

³Jean François Halté : Pourquoi faut-il oser la parole, article dans : oser l'oral, 2008, p, 16

1.3 .La compréhension de l'oral :

Selon r L.PORCHER :« *La compréhension de l'oral «n'est pas une simple activité de réception: elle suppose la connaissance du système phonologique, la valeur fonctionnelle et sémantique des structures linguistiques véhiculées, mais aussi la connaissance des règles socioculturelles de la communauté dans laquelle s'effectue la communication, sans oublier les facteurs extralinguistiques comme les gestes ou les mimiques ».*¹

C'est une compétence qui repose sur la compréhension d'un message sonore (énoncé à l'oral) où audiovisuel (en rapport avec le contexte discursif" selon la situation"). Autrement dit, la compréhension orale est l'une des habiletés qui reste compliquée, parce qu'elle permet aux apprenants de transmettre progressivement des stratégies d'écoute et de compréhension d'énoncé à l'oral. C'est le rôle de l'enseignant de développer les deux aptitudes :

1.3.1. La perception auditive:

C'est très difficile pour un apprenant débutant de segmenter un message oral (suite sonore) immédiatement et dans une situation communicative sur tous face à face, cette perception joue un rôle fondamental dans l'accès au sens. Cette notion est mentionnée dans les écrits de J.P.CUQ et I.GRUCA : «*Identifie la forme auditive du message, percevoir les traits prosodiques ainsi que la segmentation des signes oraux et y reconnaître des unités de sens sont des opérations difficiles, d'autant plus que l'on est conditionner par son propre système phonologique pour apprécier les sons d'une langue étrangère »*²

1.3.2. L'écoute :

Selon CUQ : « *Un comportement de compréhension, c'est quelqu'un qui écoute quelque chose dans une situation donnée pour une bonne raison »*³

L'apprenant a largement besoin des stratégies d'écoute qui représentent une phase indispensable dans la compréhension de l'oral. Le rôle de l'enseignant donc dans une séance de l'oral est de développer chez les apprenants le « savoir écouter » .

¹ PORCHER Louis, Le français langue étrangère, Paris, L'Harmattan, Coll. Cent mots pour, 2011, pp.51-52

²CUQ Jean-Pierre & GRUCA Isabelle, op.cit., pp.154-155.

³CUQ, Jean-Pierre. Dictionnaire de didactique du français, Paris, CLE International, 2003, p168

A/ les différents types d'écoute :

_ **L'écoute vielle** : Écoute automatique, qui se déroule d'une manière inconsciente, elle ne vise pas à la compréhension en quelque sorte « écouter sans vraiment écouter ».

_ **L'écoute globale** : Sert à découvrir la signification générale des documents écoutés.

_ **L'écoute détaillée** : Qui consiste à comprendre le document dans tous les détails.

_ **L'écoute sélective** : Apprendre à chercher uniquement une information bien précisée.

_ **L'écoute réactive** : Apprendre à utiliser ce qu'on comprend pour faire quelque chose (prendre des notes, réaliser un gâteau, faire fonctionner un appareil, etc.).

1.3.3/ La compréhension :

La compréhension de l'orale est très complexe, c'est la mise en jeu des différentes opérations mentales et cognitives, elle nécessite la mise en liens simultanément plusieurs compétences. Et l'utilisation de nombreuses stratégies dans la réception du son, la division des unités vocales et de l'ouïe, l'analyse des mouvements et des signaux du locuteur ou des couleurs, de la musique et du comportement dans les films ou les vidéos. Ainsi que, l'intégration des diverses compétences linguistiques et intellectuelles et culturelles en plus de nombreux processus à fin d'interpréter la signification du message entendu et en même temps comprendre.

2/ L'enseignement apprentissage de la compréhension de l'orale :

L'enseignement de la compréhension de l'oral est très complexe car cette compétence est difficile à transmettre aux apprenants, difficile à évaluer et difficile à cerner comme une habileté autonome. Mais aujourd'hui, elle repose sur des méthodes, objectives et contenu bien défini.

2.1. Les étapes de la séance de la compréhension de l'oral :

« La démarche recommandée par les auteurs de manuels est toujours, peu ou prou, la même. Ils font écouter plusieurs fois le document sonore pour élaborer des hypothèses (1ère écoute), les vérifier (2ème écoute), les confirmer ou les infirmer (3ème écoute) »¹

¹Robert, Jean-Pierre. Dictionnaire pratique de didactique du FLE. Ophrys.2008.p :43.

Le cours de compréhension orale se déroule selon le plan suivant :

2.1.1 .La mise en situation: l'éveil d'intérêt : L'enseignant fait un rappel de l'intitulé du projet ou la séquence et préparer les élèves pour la séance .Ex: qu'est-ce qu'un fait divers ?

2.1.2. La pré-écoute :

Il se prépare à écouter. L'élève n'écoute pas à ce stade, mais l'étape de pré-écoute consiste à guider l'esprit et la pensée de l'élève, à le motiver et à déplacer son esprit autour du sujet de la leçon, en posant des questions, ou en leur donnant des activités pour les préparer, en rapport avec le sujet audio, afin de poser des hypothèses et de vérifier ultérieurement .

2.1.3. L'écoute :

Dans cette phase l'apprenant est face à face avec le support, c'est l'étape au cours de laquelle les élèves écoutent attentivement le document audio pour répondre à certaines questions posées par l'enseignant afin de découvrir les différentes parties de la audio. L'enseignant pose quelques questions après chaque écoute pour vérifier la compréhension des élèves.

a- Première écoute :

- qui parle dans cette vidéo ?
- de quoi parle-t-il ?
- dans quelle rubrique se trouve cette information ?

b- Deuxième écoute :

Des questions plus profondes et détaillées

c- Troisième écoute :

A ce stade de la leçon, l'enseignant se concentre sur la compréhension totale du support ou du moins sur la compréhension du sens général comme : les personnages principaux, le sujet des événements, les séquences ... Il se concentre également sur l'installation de la cible compétence d'utiliser cette vidéo, par exemple : extraire les étapes de l'histoire, la technique de narration, ou la morale d'une légende ...etc .Pour l'évaluation, il est primordial de prévoir des questions ou des items.

2.1.4 .La post écoute :

L'enseignant donne à l'élève la possibilité de prendre la parole, de s'exprimer et de répéter ce qu'il a compris pendant la leçon et de s'exprimer son opinion d'acceptation ou de réfutation avec l'argument, afin qu'il atteigne l'objectif de la séance :la communication .

- Rappeler ce qui s'est passé : quand, pourquoi, comment ?
- Ont-ils vécu les difficultés explicitées dans le texte ?
- qu'en pensez-vous ?

2.2. Les supports pédagogiques utilisés dans l'enseignement/l'apprentissage de la compréhension de l'oral :

Est un moyen matériel utilisé pour illustrer ce qui est exposé, aider à la compréhension et la mémorisation, animer un cours... Tout peut constituer un support pédagogique : une dégustation, une marionnette, un objet, une photo, une vidéo, un tableau blanc, des photocopies...¹

Dans le cours de compréhension orale, le professeur utilise plusieurs méthodes qui faciliteront le processus d'enseignement pour lui et d'apprentissage pour les élèves, Nous mentionnons ce qui suit:

- Le tableau noir ou blanc.
- Le manuel scolaire
- les textes oralisés .Ex : un magazine, une carte, un calendrier, un journal, une recette de... etc.
- L'image
- Les documents sonores :
 - **Document audio** : Des chansons, émission dans le radio, un bulletin de météo, et aussi des enregistrements etc.....
 - **Document audiovisuelle** : combinaison du son avec l'image: un film, d'émissions télévisées.
- Les documents didactiques : des documents réalisés spécifiquement pour l'enseignement par des spécialistes, qui ciblent des objectifs déterminés et un public bien défini.
- les documents authentiques : est un document écrit, audio ou audiovisuel destiné au départ à des locuteurs natifs mais que l'enseignant l'utilise dans des activités qu'il va proposer en classe. Ce document est dit authentique parce qu'il n'a pas été conçu à des fins pédagogiques mais à des fins communicatives. Ex : Un film, une publicité,...

2.3. Les activités suggérées de compréhension de l'oral :

Les exercices sont très importants dans l'enseignement, c'est une procédure de mesure dont l'enseignant ne peut jamais se dépasser car c'est la seule qui lui permette de savoir dans quelle mesure l'élève a compris l'illustration et le degré d'atteinte de ses objectifs fixés, Mis à part, la méthodologie des exercices proposés en compréhension orale est complexe en raison de la difficulté à cerner cette compétence. On propose quelques exercices :

¹<https://edupronet.com/fiche-pratique-support-pedagogique/> 6/4/2022 01 :23.

- Des questions vrais/faux/je ne sais pas ou des exercices d'appariement/Questionnaire
- Des questions et réponses ouvertes(QRCO) ou des questions à choix multiples(QCM).
- Création des représentations graphiques (schéma)
- Rédiger : compte rendu, résumé, reformulation, rédaction
- Paragraphe à compléter ou remettre un paragraphe ou des idées en ordre

2.4. L'évaluation de la compréhension de l'oral :

Évaluer consiste à mettre en place un dispositif dont on choisit des méthodes, des techniques et des outils afin de donner du sens aux apprentissages et de recueillir des informations qui aident l'enseignant à prendre des décisions. Mais l'exceptionnalité de l'oral et ses caractéristiques complexes ont conduit à la difficulté de le comprendre, de le cadrer et de le séparer du reste des compétences et des concepts sur tous à l'évaluation, et par conséquent, il est difficile à évaluer. Les enseignants ont l'habitude d'évaluer la compréhension à partir de question de compréhension, mais il ya d'autres méthodes d'évaluation comme :

- Grille d'évaluation pour chaque élève ou grille d'observation pour chaque élève.
- Les activités qui nécessitent une écoute sélective : reformulation, résumé...etc
- La prise de parole individuellement.
- Le test

3/ La place de l'orale dans les déférentes méthodologies :

La place de l'oral a connu un grand mouvement d'importance dans les déférentes méthodes d'enseignement. D'ailleurs, la compréhension de l'oral aurait ca place après l'utilisation de document authentique comme outil pédagogique et à cause des déférentes réflexions didactiques qui confirme que la didactique de l'oral s'inscrit dans les approches faisant l'oral n'est pas comme un moyen d'enseignement mais un objectif d'apprentissage., et elle réussir d'être une finalité. Voilà ce tableau qui résume la place de l'oral :

	Méthodologie traditionnelle	Méthodologie directe	Méthodologie Audio-orale	Méthodologie SGAV	Méthodologie communicative
Année	Du 17ème siècle au début de 20ème siècle	1901 – 1960.	1940-1970.	1960-1970	1970- à nos jours.
La place de l'oral	L'oral est classé au second plan, après l'écrit	L'oral est fréquent.	L'oral est prioritaire.	On accorde la priorité à l'oral sur l'écrit.	L'oral est beaucoup présent dans la classe. la finalité.
Le traitement de l'oral dans la classe	L'oral est abordé après la lecture et la traduction des textes littéraires.	L'oral est présent dans la classe.	L'oral est le pont principal de la leçon, du cours.	On traite l'oral plus que l'écrit	L'oral est fréquent dans la classe.
Le rôle de l'apprenant	Il est interdit de parler dans la classe. Il ne participe qu'avec la permission	Les élèves répondent aux questions posées par le professeur.	L'élève s'efforce à apprendre par cœur les dialogues.	L'élève est répétiteur.	Il se transforme en "apprenant" prend en charge son propre apprentissage de manière autonome.
Le rôle de L'enseignant	C'est le seul détenteur du savoir et l'unique à parler	Le professeur est actif et mène- l'élève à participer.	Le professeur est actif et dirige-les travaux.	Il est transformé en technicien manipulateur.	chef d'orchestre, encourageant la participation orale spontanée.

Tableau N°1:La place de l'oral en méthodologies des de l'enseignement langues¹¹ MARTINEZ Pierre, La didactique des langues étrangères, Paris, PUF, Coll. Que sais-je?, 1996

4/ Les solutions proposés pour résoudre les problèmes de la compréhension de l'oral :

4.1 .Le climat de classe :

Le climat de la communication interne de la classe joue un rôle important dans le processus de la compréhension pour l'apprenant. Qui stimule l'étude et encourage l'apprentissage, pousse l'apprenant à poursuivre sa progression et à essayer. Le professeur doit créer un climat de communication et des liens entre lui et ses élèves et entre les élèves entre eux, ce qui unifie les éléments de la classe et élimine la peur de l'erreur. Enfin pour instaurer un climat de classes favorable il y a trois facteurs essentiels en interaction influençant le climat de classe : l'enseignant, les élèves, le savoir.

4.2. La Motivation :

La motivation est un processus psychologique qui pousse une personne à progresser dans son travail et à éliminer les obstacles qui le dissuade ou le détournent de ses objectifs, il est donc nécessaire d'avoir une motivation dans tout travail afin de le compléter et de le maîtriser parfaitement. Alors, Il est très important de motiver l'élève et de le pousser à apprendre et à gérer aussi son apprentissage, en lui faisant aimer la langue et toujours essayer de la comprendre et de la découvrir.

4.3 .L'utilisation des documents authentiques :

L'utilisation des documents authentiques pour illustré la séance de la compréhension de l'oral est très bénéfique pour les élèves ;elle les motive, selon Bérard :« *un apprenant de niveau débutant peut être motivé positivement s'il peut comprendre des échanges réels* »¹, car l'échange réel de la langue ,et la vrai communication se trouve dans un document authentique ou la langue est parlé par des natifs dans des situations communicatives réel .

4.4. Le rôle de l'enseignant :

L'enseignant joue un rôle important dans le processus d'apprentissage. Il est de son devoir de développer les stratégies d'écoute chez ses élèves à travers des séances de compréhension orale en misant sur l'écoute sélective.et des stratégies de concentration ,De plus, il doit choisir des documents qui retiendront l'attention des élèves et les motiveront à en

¹Bérard, 1991 : p. 50

plus de cela, les motiver et les encourager à écouter des chansons, des films et des pièces théâtrales de locuteurs natifs pour développer le système auditif.

5/L'objectif de l'enseignement de la compréhension de l'oral :

L'activité de compréhension orale est très importante dans l'apprentissage d'une langue étrangère, car c'est la première étape pour atteindre la compétence de la communication

- Développer l'écoute chez l'apprenant.
- Comprendre les informations.
- Organiser et réorganiser les informations.

Selon Ducrot les activités de compréhension orale aideront à :

- Découvrir le lexique en situation et découvrir des accents différents.
- Découvrir différent registre de langue en situation, et des accents différents
- découvrir des faits de civilisation et découvrir la langue.
- Comprendre en détails.
- Reconnaître des structures grammaticales et des sons et comprendre globalement.¹

Conclusion :

Dans les années 1970, l'approche communicative est devenue une référence obligée en matière de didactique des langues, l'objectif de l'enseignement n'est pas la maîtrise des règles abstraits mais l'acquisition d'une compétence de communication. Ce dernier nécessite premièrement une compréhension de l'oral qui est aujourd'hui, toujours présent dans toutes les situations de communications car il joue un rôle primordial. C'est pour communiquer et d'apprendre le langage c'est pour ça l'enseignant cherche à améliorer l'acquisition des compétences de communication à travers de nombreuses activités orales dans l'enseignement de FLE dans le but de créer un climat d'apprentissage sécurisant. Finalement la compréhension de l'oral est devenu un savoir autonome, qui a des méthodologies spéciales, des outils pédagogiques, un contenu, méthodes d'évaluation, et est un objectif à atteindre.

¹ DUCROT, Sylla et Michel Jean. L'enseignement de la compréhension : objectifs, supports et démarche [en ligne] <http://www.edufle.net/l-enseignement-de-la-comprehension/> ? Consulté le 26/04/2022

Chapitre III

Le cinéma au service du FLE

Introduction

Depuis les années 80 et à la suite du développement de la méthodologie SGAV (Structuro-globale audio-visuelle) et de l'approche communicative, les supports multimédia (audio-visuel) ont trouvé leur place dans les cours de langue. Dans ce sens, l'approche communicative est devenue une référence obligée en matière de didactique des langues. Dont, l'objectif de l'enseignement n'est pas la maîtrise de règles mais l'acquisition d'une compétence de communication. Alors l'adaptation des supports authentique variées selon des objectifs précis pour mettre l'apprenant d'être en contact avec des situations de communication réel. Donc, Il est important de constater que les films/les extraits de film sont un excellent support dans l'enseignement de la langue précisément, la compétence de la compréhension de l'orale. Car à partir d'une scène de film, nous pouvons réaliser diverses activités de production orale; raconter, résumer l'histoire, décrire les lieux, les personnages, les décors, et d'anticipation ; faire des hypothèses, imaginer la fin du film, et, argumenter, exprimer son avis, discuter sur un thème donné. Il reste à savoir pour l'enseignant de FLE comment exploiter les films authentiques ? Quels extraits/films choisir ?, pour quels objectifs précis ? Et comment intégrer ces activités dans l'enseignement ?

1/le document audiovisuel :

1.1 .Définition :

Selon STOCKINGER : *«le Document audiovisuel repose sur la coordination de plusieurs médias (image, parole, musique, bruitage, écrit, dessin, etc.) Pour organiser et véhiculer un contenu, une information. »*¹

Le terme audio-visuel est apparu en didactique des langues avec la méthodologie SGAV. Son enseignement réalise par l'utilisation de l'image et du son. Avec le développement de la technologie de l'information, les supports simples deviennent multiples (télévision, vidéo, DVD, internet, cinéma, radio, vidéo, multimédia, etc.).Tous simplement, nous pouvons dire que le terme « document audiovisuel » indique tout support combine le son avec l'image.

1.2.Les genres audiovisuels :

Le support audiovisuel est le support le plus préféré dans l'apprentissage du FLE, il facilite la tâche des enseignants d'une part, et il motive les apprenants à la compréhension orale d'autre part et surtout à la prise de parole.nos citons :

¹ Peter Stockinger. Le document audiovisuel. Paris – Lambach 2000 – 2002

1.2.1. L'image :

D'après le dictionnaire de la didactique, l'image est considérée comme étant un auxiliaire visuel qui favorise la compréhension et la production. L'usage de l'image dans l'enseignement/apprentissage du français est considéré comme une aide qui facilite la compréhension et donne plus facilement accès au sens. Elle représente la réalité. L'image est un moyen d'expression et de communication, elle a des fins pédagogiques comme l'accès au sens c'est-à-dire les apprenants peut comprendre le sens sans le recours à leur langue maternelle ou à la traduction, aussi elle permet aux apprenants d'identifier les différentes composantes d'un conte (personnages, Object, événement ...etc.).

En didactique des langues, nous distinguons quatre différents genres d'images :

- L'image simple (un objet, une personne, un lieu)
- L'image codée (interrogation ?, négation X)
- L'image situationnelle (bande dessinée, film fixe ou animé)
- L'image qualifiée de fonctionnelle (schéma, diagramme)

1.2.2. La vidéo :

Selon Le Robert de la Langue Française (2008) «*La vidéo est la technique qui permet d'enregistrer l'image et le son sur un support magnétique ou numérique, et de les retransmettre sur un écran de visualisation* »¹

Selon les définitions précédentes, nous considérons le support vidéo comme l'un des supports audiovisuels modernes. Il regroupe trois éléments (image, son, texte) dans un seul support, qui est un support auditif et visuel au même temps. Alors que l'intégration des séquences de vidéo dans une classe de FLE n'est aidé pas seulement l'apprenant mais elle facilite la tâche d'enseignement en générale.

Ex : les films, émission de la télévision, bande annonce.... etc.

¹<https://www.lerobert.com/>consulté le 12/05/2022

1.2.3. Le son

Dans une situation de communication, la compréhension d'un document sensoriel et visuel va être mieux pour l'apprenant. Le son est ce que l'oreille perçoit de vibration du corps. Si l'enseignant présente une vidéo en "voix off", c'est-à-dire sans voix, ça donne des informations qui ne facilitent pas la compréhension comme si la vidéo en « voix on ». dans ce sens le son peut être toujours une source de la langue, lexicale, expression, et aussi un élément d'attraction. donc, Il est important d'utiliser en classe, des émissions radiophoniques, des cassettes ou des CD enregistrés, par des natifs ou des francophones, ou des documents sonores authentiques en français.

Ex : les chansons, émissions radiophoniques, podcasts ...etc.

1.3. L'apport des supports audiovisuels :

L'utilisation de l'audiovisuel comme matériel pédagogique a une grande efficacité sur tous dans le domaine d'enseignement/apprentissage des langues, c'est un outil préférable pour l'enseignant et pour les élèves, le son qui se combine avec l'image dans un scénario approche les événements à ces apprenants et aide à faciliter la compréhension chez eux. Ainsi que :

- un facteur de motivation chez les apprenants ou elle éveille leur curiosité.
- Elle provoque l'interaction et la participation des apprenants.
- Un moyen d'apprentissage.
- Une technologie intellectuelle.
- Un contenu d'enseignement.
- Provoque l'interaction en classe entre l'enseignant et les apprenants, mais également entre les apprenants eux-mêmes
- Améliore la compétence de la compréhension et de l'expression de l'oral

1.4. L'audiovisuel au service de la compréhension de l'oral :

Chaque document authentique a son propre exploitation et son propre intérêt dans l'activité de compréhension orale, puisque nous avons prolongé dans la technologie, le support audiovisuel est devenu très important dans l'enseignement des langues étrangères, notamment la compréhension orale, il offre beaucoup d'avantage aux enseignants pour faciliter la transmission des messages oraux aux apprenants et la réalisation de tâche pour atteindre ses objectifs, aussi qu'il

simplifier et rapprocher les sens aux apprenants pour mieux comprendre sur tous la compréhension de l'oral , Le document audiovisuel est un outil très importants dans la planification de la séance de la compréhension de l'oral ,il permet de l'apprenant d'acquérir des différents types de communication le verbale et non verbale .

2/Le cinéma au service de l'enseignement :

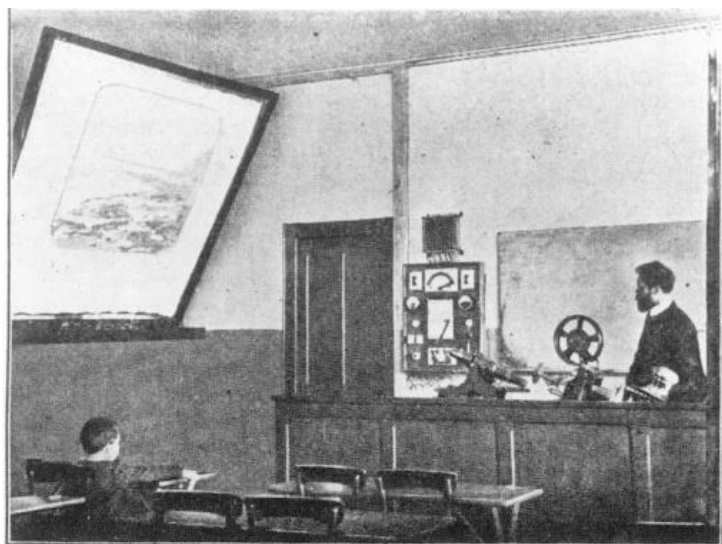
Le cinéma est considéré comme un support didactique motivant pour les apprenants, c'est un document authentique riche des aspects langagiers, culturelles, lexicales Par ailleurs, l'utilisation du cinéma en classe évolue chaque année en parallèle des nouvelles technologies. Les apprenants sont maintenant, dans l'univers des images animées par la multitude de supports audiovisuels disponibles sur Internet et à la télévision, on peut dire alors que le cinéma fait rapport entre la classe et la vie des apprenants qu'elle connaît une omniprésence de l'image animé. Ainsi, Jean-Luc Godard ajoute qu' « avec le cinéma, on parle de tout, on arrive à tout ».

2.1 .définition de cinéma :

Le terme « cinéma » selon le dictionnaire LAROUSSE : « *Cinéma : Art de composer et de réaliser des films cinématographiques.*¹ »

« *Procédé permettant de procurer l'illusion du mouvement par la projection, à cadence suffisamment élevée, de vues fixes enregistrées en continuité sur un film* ²»

Souvent appelé le septième art, toutefois, le cinéma n'est plus qu'un art. Il est aussi une science.



PROJECTIONS CINÉMATOGRAPHIQUES

à l'usage des cours, conférences, etc. (M. Brucker, professeur au Lycée Hoche, Versailles.)

FIG. 2.

Figure 1 : projections cinématographiques (M. Bruker , professeur au lycée Houche, Versailles)

¹<https://www.larousse.fr/dictionnaires/francais/6/05/2022>

²<https://www.larousse.fr/dictionnaires/francais/6/05/2022>

2.2. La langue dans les supports cinématographiques :

Les supports cinématographiques font partie de documents authentiques, qui nous offre une langue réel dans une situation communicative réel aussi, en conséquence, le cinéma comme support pédagogique est une source de la bonne fonction de la langue par les natifs, dont le cinéma autant que document authentique est distingué aux natifs de la langue, alors l'exploitation d'un film dans la classe peut motiver les apprenants pour faire communiquer, et lui donne la compétence de concevoir la langue telle qu'elle est dans la vie réelle. Ils permettent aussi de renforcer les compétences langagières des apprenants. D'ailleurs, l'utilisation de ces documents permet d'enseigner un français authentique. Qui aident les apprenants à découvrir une culture étrangère, et créer des situations d'interaction qui se produisent en milieu naturel.

Selon J.P Cuq et Gruca : « *Les intérêts des documents authentique, d'un point de vue didactique, sont multiples ; parmi les plus importants, on peut noter qu'ils permettent aux apprenants d'avoir un contact direct avec l'utilisation réelle de la langue et qu'ils montrent les situations qu'ils auront à affronter réellement s'ils séjournent dans un pays francophone.* »¹

2.3. Les aspects culturels du cinéma :

Le cinéma est toujours en relation avec la culture. Il n'est qu'un résultat de la civilisation d'un peuple. Comme tous les autres arts, le septième art est une œuvre d'expression qui sert à représenter la réalité des êtres humains. Même si l'imagination joue un rôle important dans toute production cinématographique, elle se nourrit et s'inspire de la réalité. Les apprenants entre en communication avec le film et sera influencé par les messages transmis des nouvelles idées, des manières de penser, le savoir-vivre, des événements et des vérités historiques et culture, etc. En didactique, c'est important pour les apprenants de la langue française de savoir la culture de cette langue et le cinéma c'est l'outil parfait pour cet objectif.

Selon Yilmaz : « *Le cinéma est un art qui entre en relation directe. Le rapport entre le cinéma et le vécu réel n'est pas à sens unique mais mutuel. C'est-à-dire qu'autant le cinéma s'influence par la réalité, autant il l'influence. Car la sociologie du cinéma a montré que le cinéma était capable de transformer les attitudes, les comportements et les idées des gens, de créer l'opinion public et lancer de nouvelles modes* »²

Pour conclure, le cinéma fait rapport entre la classe et la vie réel des apprenants.

¹Cours de didactique du français langue étrangère et seconde, J.P Cuq et Gruca, 2008, p.432

²Yilmaz, 1997, Traduite par Canan AYDINBEK

3/Le film dans la classe de FLE :

L'objectif de tout enseignement/apprentissage d'une langue étrangère est d'arriver à communiquer dans cette langue à l'oral et à l'écrit de façon correcte. La compétence communicative est visée au premier lieu. Les didacticiens insistent sur l'importance de l'association du son et de l'image pour un parfait enseignement des langues étrangères. Dans ce sens le film comme support pédagogique fourni toujours aux enseignants et aux apprenants des situations communicatives réels et un langage authentique porté sur le fonctionnement de la langue .

3.1. Définition du film :

_ Bande pelliculaire photographiques de celluloïd ou de nitrocellulose, recouverte d'une émulsion photosensible, sur laquelle on enregistre des vues à l'aide d'un appareil cinématographique.

_ P. méton. : « *Œuvre cinématographique.* »¹

Tous simplement, le film est un production humaine, qui se compose d'un suite d'image ou des événements ou des scènes combinés par les sons qui se déroule dans le temps, un récit chronologique , c'est un type de l'art humaine .

Selon Catherine Duquette, « *le film est à la base une production artistique crée dans le but de plaire à un vaste auditoire, et ainsi rapporter des sommes d'argent importants* »²

3.2. Les genres de film :

Le film est un moyen facile de faire communiquer les élèves à l'oral , l'enseignant prend toujours la responsabilité de choisir le genre de film selon l'objectif de cours, dont on a des déférents genres de film classifiés par rapport au contenus, la durée ,ou l'année d'édition ...Nous citons quelques types :

- Aventure – Guerre – Histoire – Action.
- Documentaire. Science fiction – fantastique – horreur.
- Comédie / Noir et blanc
- Drame – Comédie dramatique.
- Fiction jeunesse (**film** ou animation)
- **Film** musical. Film muet
- Policier, espionnage, Sous-titré, long et court

3.3. L'effet du film dans l'apprentissage de la langue :

Le film est un support authentique très complexe parce qu'il regroupe l'image, le son, le mouvement, la langue, le verbal, le non verbal, la décoration, les émotions, le scénarioetc, dont

¹<https://www.lalanguefrancaise.com/dictionnaire/definition/film> consulté le 15/05/2022

²Catherine Duquette

chaque élément de film influe directement ou indirectement sur les apprenants, la séance, l'enseignant, la compréhensionetc

3.3.1. L'effet de l'image :

Selon G. Jacquinot

« L'enseignement est une situation vécue ici et maintenant, mais le discours de l'enseignant se réfère pour l'essentiel à un ailleurs : dans de nombreux cas, l'image est un moyen privilégié de rendre cet ailleurs présent et de permettre un travail pédagogique efficace et motivant. »¹

L'image est omniprésente dans notre vie : dans les publicités, la télévision, la peinture, la photographie, etc. Elle transmet des messages explicites et implicites, souvent elle résume tout ce que l'enseignant veut dire à cause des informations qu'elle fournit d'une manière simple, ainsi qu'elle attire l'attention des apprenants, les motive et revivifie leur curiosité vers leur savoir. D'autre part, l'image est un moyen d'expression et de communication, elle a des fins pédagogiques, donc, les apprenants peuvent comprendre le sens sans le recours à leur langue maternelle ou à la traduction, aussi elle permet aux apprenants d'identifier les différentes composantes d'un conte ou de l'histoire ... (personnages, Object, événement ...etc.) où les mots et les images se complètent. .

3.3.2. L'effet du son :

Le son et l'image peuvent devenir complémentaires et favoriser la compréhension de l'apprenant. L'image et le son sont deux concepts inséparables qui se complètent, et l'importance du son ne peut s'apprécier que si on met la voix du film en mode off " sans voix », ce qu'il va bien sûr créer un mal de compréhension du film et même le comportement des personnages, c'est pour quoi les réalisateurs des films essaient toujours de produire parfaitement la musique de film et insistent sur la bonne articulation de la part des acteurs car tous ces éléments aident à la compréhension du film et aussi l'utilisation du son dont la musique d'un film permettrait à l'apprenant d'imaginer. Patricia Gérot nous précise : *« La musique est un élément important du cinéma : étudier les différents genres de musiques utilisées par les cinéastes pour amplifier les émotions, créer des ambiances peut permettre ensuite d'imaginer soi-même des scénarios à partir d'autres musiques »²*

En effet, reconnaître des sons, des musiques dans des situations du film provoquerait donc des émotions qui aident à l'installation des compétences et la mémorisation, dans ce sens le son est toujours un élément attractif pour les apprenants.

¹ Jean-Loup Bourrissoux et Patrice Pelpel ,1992

² GÉROT, Patricia. 2014. « Une porte ouverte sur le monde ». Cahiers pédagogiques.

N°512, <http://www.cahiers-pedagogiques.com/Une-porte-ouverte-sur-le-monde> consulté 15/5/2022

3.3.3. L'effet émotionnel :

Les documents filmiques peuvent servir à montrer aux apprenants comment des émotions s'expriment dans la culture cible et ainsi permettre le développement de leur compétence de communication interculturelle et la compréhension interne et externe de leurs émotions ainsi que les émotions de l'autre, en effet, les séquences filmiques comporte beaucoup des sentiments et des émotions qui restent gravées dans le cerveau des apprenants ,en plus, les unités constituant le film : la musique ,le décor, les personnages ,la projection , la succession des scènes, la lumière...etc , peuvent induire des émotions chez les apprenants qui sont intéressés à l'apprentissage. On notera que le film peut conduire les apprenants à avoir des réactions émotionnelles. De plus, les films français semblent aider les individus non natifs à mieux comprendre les émotions des natifs.

« Les documents filmiques peuvent servir à montrer aux apprenants comment des émotions s'expriment dans la culture cible et ainsi permettre le développement de leur compétence de communication interculturelle. »¹

3.3.4. L'effet de la langue et la culture :

Le film est un document authentique présenté tel quel dans la classe de FLE, c'est-à-dire dans son état original en utilisant un lexique par des natifs dans des situations de communication, C'est-à-dire la langue utilisée dans le film est authentique et réelle à des fins seulement communicatives.

De plus, Toute langue contient en elle-même une dimension culturelle. Le film cinématographique, comme support didactique, peut véhiculer à la fois la langue cible dans son état originale (langue authentique) et les aspects culturels de cette langue, car les films sont des représentations de la réalité sociale d'un peuple. En plus, ce support peut être aussi un outil de motivation pour les apprenants. Ainsi que les scènes filmiques développent des compétences linguistiques et communicatives chez l'apprenant de la langue. Selon J.P Cuq et Gruca :

« Les intérêts des documents authentique, d'un point de vue didactique, sont multiples ; parmi les plus importants, on peut noter qu'ils permettent aux apprenants d'avoir un contact direct avec l'utilisation réelle de la langue et qu'ils montrent les situations qu'ils auront à affronter réellement s'ils séjournent dans un pays francophone. »²

En conclusion, les films donnent l'occasion de voir les gens et leur vie et donne également une meilleure compréhension de l'autre langue. Car la langue dans les films considérés comme une langue authentique dans des situations communicatives réelles.

¹ Le lien entre émotion et motivation envisagé par Frijda sera décrit dans le chapitre 3 (cf : 3.3.1.2.).

² J.P Cuq et Gruca , Cours de didactique du français langue étrangère et seconde ,2008, p. 432

4/le film comme support pédagogique en classe du FLE :

L'utilisation des documents filmiques est une source profitable dans l'enseignement apprentissage des langues étrangères, d'un part le cinéma constitue une dimension ludique de l'apprentissage en classe et favoriser l'autonomie chez l'apprenant. D'autre par Les films en classe de FLE permettront aux apprenants de comprendre le monde et construire une fenêtre sur la civilisation. Mais, l'exploitation du film comme support pédagogique se défère par rapport à celle dans le cadre de plaisir, dont il faut suivi une certaine démarche pour l'utilisé et certaine critères pour le choisir.

4.1. Le film cinématographique, quel support didactique à exploiter ?

Tout comme vous le faites avec un texte, la clé du succès avec l'exploitation d'un film est d'avoir des objectifs bien définis et des étapes d'exploitation bien précises et bien planifiées qui ne prendront pas les élèves par surprise : un avant, un pendant et un après. Pour une bonne exploitation du film, il ya certaines cratères de choix et en ajoutent d'autres selon les besoins de la séance et des apprenants, donc le choix du film est très important selon les critères suivants :

- Le film choisi doit avoir une relation avec le niveau des apprenants, l'objectif du cours.
- Un support filmique donne aux apprenants du FLE doit se familiariser dans des situations de communication de la vie quotidienne des apprenants et en relation avec leurs actualité.
- L'enseignant doit prend on considération la dimension religieuse et culturelle dans une scène filmique à représenter pour une classe du FLE.
- La durée du film doit être convenable à la durée totale du cours. En évitant la long durée pour que les étudiants ne s'ennuient pas.
- Un film dans la classe de FLE doit avoir certain valeurs esthétiques, qui créer le goût artistique chez les apprenant set attirer leur attention.
- Les films cinématographiques devraient être choisis pour compléter et enrichir les différents domaines du programme d'études. Ils ne remplacent jamais les autres outils pédagogiques.
- Le film visionné doit être de bonne qualité : son clair, sans bruit, image claire, etc.
- Les films sous-titres en arabe sont interdits dans la classe de FLE.
- il est préférable que le débit de la parole soit par des natifs et sa vitesse ne soit moyen.

4.2. Le cinéma comme pratiques pédagogiques dans la classe de FLE :

Les films travaille sur l'oral, la culture, l'émotion, la compréhension, la prononciation, la critique et l'implication de toutes les sensations à la fois, c'est un document authentique complexe qui peut être exploité des déférentes manières dans ce sens ce sont des supports parfaits pour des déférentes activités dans la classe de FLE.

4.2.1. L'exploitation de l'image :

C'est un élément pédagogique qui facilite la tâche de l'enseignant quand il manque un objet pendant son cours, l'image dans le film présente une grande signification car c'est une unité porteuse de la plus part de la signification du film c'est pour ça on peut l'exploiter de différentes manières :

- faire de la lecture d'image.
- apprendre à se détacher de l'image (l'image est là pour manipuler l'apprenant) en leur demandant d'oublier le film pour se concentrer seulement sur ce qui se passe devant leurs yeux;
- faire des liens entre l'image, le bruitage, la musique, le texte.
- À partir d'une image, anticiper l'histoire avec les élèves (personnages, époques, actions, musiques, accessoires...)
- Demander aux apprenants de décrire quelques images ou captures du film.

4.2.2. L'exploitation de la langue :

L'objectif final du traitement d'un film dans la classe du FLE est la communication à l'aide de la langue en reposant sur la langue utilisée dans le film en demandant aux apprenants de :

- l'interprétation de sens à partir des gestes.
- faire entendre aux élèves des échanges oraux à un rythme naturel.
- exposer les élèves à des dialogues plus authentiques (expressions familières)
- préciser l'intention de communication (aller chercher le message du film, certaines intonations...).
- repérer les niveaux de langues différents, des individus présentés dans de véritables situations langagières.
- Ressortir des structures grammaticales et différents registres de langue.

4.2.3. L'exploitation culturelle :

Le film est un excellent support culturel, pour que les élèves disent ce qui les choque, ce qu'ils aiment, ce qui les énerve, ce qu'ils attirent, ce qu'ils voudraient essayer dans la culture cible. Ainsi qu'il favorise l'interculturel. En demandant aux apprenants de :

- Observer les activités sociales.
- Comparer entre leurs cultures et du film.
- Relever du film les différentes formes et présentations culturelles.
- Découvrir le rôle et l'effet de la musique.
- Analyser le rôle des personnages;

- Analyser des gestes et les expressions communes et idiomatiques mentionnées dans le

4.2.4. L'exploitation du vocabulaire :

Chaque film repose sur un champ sémantique spécifique, dont on trouve la domination d'un vocabulaire sur les autres pour cette raison, l'enseignant élabore une démarche pour installer chez les apprenants un vocabulaire dans des situations de communication réelles, à l'aide de quelques activités, nous citons :

- Demander aux apprenants de noter le style utilisé et le registre de la langue fréquent, et de relever les mots et les expressions particuliers.
- Sensibiliser les élèves au thème du film et au vocabulaire associé au film puis en demandant aux apprenants de le relever dans son contexte.
- Raconter un récit personnel sur le même thème du film. Faire des liens entre les deux.
- Dresser une liste des mots, des adjectifs, des objets et des verbes qu'on pourrait voir ou entendre dans le film.

4.2.5. La compréhension orale :

Il est évident que le film a une grande influence dans la compréhension des apprenants, car l'image animée accroche leurs intérêt et les motive, dont les sons clairs permettent à tout les apprenants de la classe d'entendre ce qui se passe, et déroule dans le film, c'est pour quoi presque tous les éléments de la classe arrivent à comprendre au moins le thème générale, on peut alors utiliser le film pour installer la capacité de la compréhension orale, en leur demandant de :

- Répondre sur des questions générales et de compréhension « test, QSM... »
- les résumés à choix.
- reformuler tout ou partie du film.
- Résumer le film
- Décomposer le film à des scènes principales
- Demander aux apprenants de créer une représentation graphique par exemple :

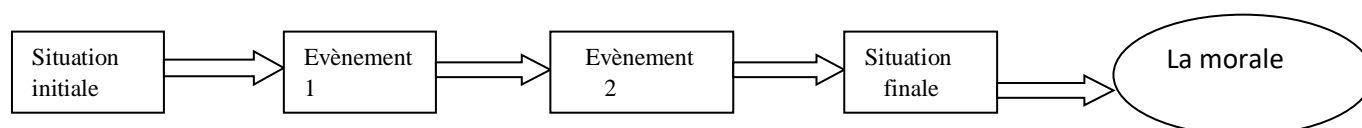


Figure2 : une représentation graphique

4.2.6. L'expression orale et écrite :

L'enseignant repose sur l'expression orale ou écrite pour vérifier ou évaluer la compréhension du film et si son objectif est atteint, ainsi qu'il donne la chance aux

apprenants pour s'exprimer, donner leurs opinions et réutiliser les savoirs acquis du film pour :

- Reformulation le film.
- Résumer le film.
- Critiquer le film ainsi que l'utilisation du cinéma dans la séance.
- Décrire une image animée.
- Proposer d'autre fin pour le film.

5/L'apport du film dans la classe du FLE :

Le film est un outil pour répondre au besoin de communication, il est très important dans la classe de FLE car son utilisation correspond à un enseignement en relation la vie réelle et l'actualité, à un enseignement plus sensible aux motivations et aux besoins de l'apprenant et à un enseignement surtout intéresser de voir un apprenant plus motivé et plus créative dans la séance, à cause de la variété des démentions du film : image ,son ,langue ,non verbal..etc., il nous donne plusieurs apports pour l'enseignement de la langue ,nous citons :

5.1. Familiarisation avec plusieurs accents :

Le film présente des personnages avec leurs caractéristiques linguistiques et culturelles.

5.2. Prise de conscience de différents registres de langue :

Le film présente des personnages, qui participent à des situations de communication spécifiques. Alors il offre des registres de langue défèrent.

5.3. Prise de conscience des aspects prosodiques de la langue :

Le film peut présenter des conversations avec des rythmes et des intonations variés. Aussi, l'écoute des natifs permet aux apprenants d'acquérir une prononciation modèle.

5.4. Sensibilisation aux éléments para et non verbaux de la communication :

Le film expose les mimiques et la gestualité des personnages qui composent. Il a un effet sur l'organisation symbolique et mentale. Ainsi qu'il donne aux apprenants l'effort pour s'exprimer sans articuler nulle lettre.

5.5. Facilitation de la compréhension :

Si l'apprenant ne comprend pas le sens des énoncés présents dans le film, il peut recourir aux images afin de compléter ce qu'il n'a pas compris en mettant en place des stratégies pour accéder au sens.

Par ailleurs, le document authentique filmique peut induire des émotions chez les apprenants, ce qui peut avoir un intérêt au niveau de leur implication. Et reste gravé dans le cerveau.

5.6. La motivation :

L'image animée, la musique, les paroles des natifs et voix et accents, les couleurs...sont des éléments qui provoquent l'interaction et la participation des apprenants dans la classe du FLE ainsi qu'ils attirent leurs attentions et lui donnent l'envie d'apprendre et faire revivre leurs curiosités vers l'apprentissage. et ce sont de la séduction.

5.7. L'attraction :

Les scènes filmiques ont la capacité d'attirer l'attention des apprenants vers le sujet du cours, grâce aux effets du son, image, plaisir, l'aspect esthétique, ainsi que la succession des événements et la variété des personnages et les mouvements faire revivre la curiosité des apprenants vers leurs apprentissage, et crée un climat d'interaction et de communication en classe.

5.8. L'authenticité de la langue :

Le film est un document authentique et une aide qui facilite la compréhension et l'arrive au sens. Cet outil permet à l'apprenant d'apprendre la langue étrangère d'une manière vivante et motivante aussi ; selon Stéphanie Meyssonier

« L'audiovisuel est le seul support qui parait susceptible de pouvoir rendre compte de situations authentiques tout en restant accessible (du point de vue de sens) à de jeunes apprenants »¹.

Conclusion :

Finalement, le film répond aux besoins de l'actualité des apprenants qui sont en relation toujours avec la technologie et les médias ça nous donne une expérience éducative plus pré à la réalité , ainsi que l'image animé offrent d'autre façon de présenter l'information, et d'enseigner le vocabulaire et les règles de la grammaire en sortant l'élève du contexte pédagogique traditionnel. D'autre part le film a la fonction de répétition et de l'arrêt dans les séquences difficiles et l'arrêt sur image qui permet de la commenter aussi longuement qu'on le souhaite, que permet au apprenant de bien interpréter, mémoriser et de comprendre ce qui facilite les tache à l'enseignant, mais l'exploitation du film est un peut complexe car l'enseignant doit suivre respecter la nature de la langue et l'activité, donc :

- le film est considéré comme un document écrit : il a un début, un développement, une fin.
- on ne comprendra pas tout dans un film : ne demandez pas l'impossible aux élèves.
- Tout comme on exploite un roman, un film peut être exploité dans sa totalité ou en faisant l'étude détaillée de quelques scène ou une extrait.

¹ Meyssonier Stéphanie, Pourquoi et comment exploite le support vidéo authentique en classe de langue étrangère, 2005, p,28.

Partie
pratique

Chapitre I

Description et analyse de l'expérimentation

Introduction :

Après avoir traité le cadre théorique de notre travail de recherche, nous avons consacré ce chapitre à la pratique : l'analyse et l'enquête menée sur terrain dans le but de répondre aux interrogations soulevées à partir de notre problématique et dans le but de confirmer ou affirmer nos hypothèses, tournants autour du cinéma comme outil d'apprentissage en classe de FLE. Pour ce faire, Nous adopterons la méthode expérimentale qui s'appuie sur l'observation, la prise de notes, et le questionnaire pour collecter des données réelles. Nous allons dans un premier temps décrire notre méthode de travail et préciser le corpus de recherche. Nous analyserons dans un deuxième temps les résultats de l'expérimentation menée avec les élèves de 2^{ème} année du CEM Les Frères Aroudj-Kais –khenchela .

Ensuite, nous analyserons le questionnaire que nous avons destiné aux enseignants du collège Les frères Aroudj à Kais de Khenchela. Notre objectif dans ce travail de recherche consiste à mesurer le rôle du support filmique et cinématographique sur l'apprentissage de Français en Algérie, ainsi apporter des réponses à nos problèmes et questions émis au départ. L'échantillon que nous avons étudiés c'est élèves de 2^{ème} année moyenne, d'abord nous décrivons notre enquête, puis nous présenterons les résultats obtenus de l'expérience et le questionnaire afin de les analyser.

1/ L'expérience :

Comme première étape nous partirons d'une méthode qualitative pour collecter des données, afin de faire une étude comparative entre deux échantillons pour répondre à notre problématique.

1.1. Contexte de la recherche :

Notre expérimentation a eu lieu dans Le CEM de « Les frères Aroudj » qui se situe dans la commune de Kais dans la wilaya de Khenchela. Après avoir eu l'accord du directeur du CEM «Nezar Rebeai » qui nous a facilité les démarches et nous à bien accueilli dans son établissement, en plus de la collaboration de l'enseignante « Axel Ahlem» qui nous a permis de réaliser l'expérimentation avec ses élèves et de nous donne l'aide et le courage.

Le temps : Mercredi le 13/04/2022 à 10 :00 vers 12 :00

La durée : une heure pour chaque groupe

Le public : les élèves de la 2ème année moyenne.

L'échantillonnage :

- _ Un groupe témoin ; classe de 2AM2, elle contient 20 élèves, (12filles et 08garçons)
- _ Un groupe expérimental : classe de 2AM2, elle contient 20élèves (15filles et5 garçons).

L'activité : La compréhension de l'oral porté sur le conte, ses parties, et ses caractéristiques.

Le matériel : Le data show, document écrit, un micro portable et hauts parleur

1.2 .Description de l'expérience :

Pour bien répondre à nos hypothèses, nous avons choisi de comparer et de confronter deux groupes qui ont le même niveau, l'expérience repose sur l'observation directe et structurée sur le terrain, la comparaison et enfin l'analyse des données collectées. Nous avons choisi la méthode expérimentale car elle nous permet de collecter des données qualitatives fiables sur notre thème pour vérifier nos hypothèses .Donc, nous avons mis les deux groupes dans les mêmes conditions et même déroulement de séance mais avec un support pédagogique différent. Un groupe expérimental soumis au traitement avec un film et un groupe témoin soumis à un texte oralisé, pour mesurer l'impact de l'utilisation du film comme support pédagogique sur la compréhension orale.

2/Description et analyse de la première séance : groupe expérimentale

La première séance au quelle nous avons assistée a été effectuée le 13 avril 2022 de 10h à 11 h, avec la classe de 2AM 2 (groupe 1) au cours de l'activité de la compréhension orale, sachant que nous voulons intégrer un support filmique pendant la séance, L'enseignante arrive à l'heure, mais elle a quitté la classe pour ramener le matériel nécessaire dont nous avons besoin (le data Show, un micro portable et hauts parleur ...), ensuite ,l'enseignant rencontre des problèmes lors de l'installation, c'était un peu difficile, après leur installation le cours commence après 16 minutes. Les élèves étaient un peu distraits mais juste après l'installation du matériel, le calme règne en classe.

2.1. Le déroulement de la séance de la compréhension de l'oral :(10h-11h)

La séance se déroulant avec le groupe expérimental est illustrée par un film relevé de Youtube, la durée du film à l'original est de : 58mn et 14 seconde mais le film présenté aux

élèves est réduit à 10mn .Le film raconte l'histoire du petit chaperon rouge ¹pour consulter l'effet du film sur la compréhension des élèves.

2.1.1. Phase de pré-écoute (éveil de l'intérêt):

Dans cette étape l'enseignante va préparer les élèves, elle a posé des questions orales aux élèves « quel est l'intitulé du nouveau projet ? Quel est l'intitulé de la séquence ? Citez-moi quelques contes que vous connaissez déjà ? À votre avis quel est le conte que nous allons regarder aujourd'hui ? » la plus part des élèves participent en répondant aux questions correctement. Finalement, elle a dit aux élèves qu'elle va lancer un film et qu'ils doivent suivre attentivement pour découvrir le thème et le contenu de ce film, et prendre des notes.

2.1.2 .Phase de l'écoute :

A-première écoute :

Avant de visionner le film l'enseignante demande aux élèves de suivre et regarder le film attentivement pour répondre aux questions. Après ça Nous avons remarqué que les élèves deviennent plus concentré et expérimental curiosité de découvrir le contenu de film, à ce moment la classe devient très calme dont, la projection de film réussi à attirer l'attention des élèves. Puis L'enseignante lance le film pour la première fois, avant qu'il se termine les élèves déclarent qu'ils avaient des difficultés à bien le visionner en raison d'un défaut de lumière. Après avoir réglé le problème, l'enseignante projette le film encore une fois et demande à ces élèves de bien concentrer.

Les questions posées :

- 1 /De quoi parle le film ?
- 2/ Quelles sont les personnages de ce film ?
- 3/ Pour quoi la fillette s'appelle –t- elle « chaperon rouge « ?
- 4/Que lui demande sa maman ?
- 5/ Qui a rencontré Laila en chemin ?
- 6 /Que décide le loup à faire ?

¹<https://www.youtube.com/watch?v=6QSY7ooDm4g&feature=share&fbclid=IwAR1xdtGBdjOH8ofUaTK1y2Mic2zOvwBZQCmqJr73nahUSpGdWCPgSgfkU> exploité le 13/4/2022

B-Deuxième écoute :

L'enseignante relance le film pour la deuxième fois et demande aux élèves de prendre des notes pour qu'ils puissent répondre aux questions de compréhension qui suivent le visionnement. Dans cette étape l'enseignante passe la compréhension détaillée du film autrement dit, elle donne des questions plus profond qui lui permet de vérifier est ce qu'ils ont bien compris le contenu de film ou non.

Les questions posées :

- 1/Quels conseils la maman a donné à sa fillette ?
- 2/pour quoi le loup ne la mange-t-il pas de tout de suite ?
- 3/Le loup et le petit chaperon rouge, ont-ils pris le même chemin ?
- 4/ chaperon rouge n'est pas très rassurée .Pour quoi ?
- 5/Que lui arrive –t-il ?

C-Troisième écoute :

Dans cette étape l'enseignante relance le film pour la troisième fois, dans le but de se concentrer sur la compréhension totale du contenu de film ou du moins sur la compréhension du sens général et final.

Les questions posées :

- 1/Pour quoi le loup change –t-il sa voix pour répondre à la grand-mère ?
- 2/Le loup est entré dans la maison : que se passe –t-il ?
- 3/Pour quoi le loup remonte-il la couverture ?
- 4/Imaginions ce qui serait arrivé si Chaperon rouge avait reconnu le loup en entrant dans la maison.

2.1.3 .La post-écoute (récapitulation):

L'enseignante donne aux élèves la possibilité de prendre la parole, de s'exprimer et de répéter ce qu'ils ont compris pendant la leçon. Pour évaluer la compréhension et la

compétence de l'interprétation et l'analyse, ainsi que vérifier si les objectifs de la séance sont atteints ou non.

Les questions posées :

1/Décomposez le film à des séquences principales ?

2/Quelle est la morale de cette histoire ?

3/Ce film fait partie de quel genre littéraire ?

4/Résumez le film brièvement ?

5/Proposez une autre situation finale pour le film oralement ?

6/ Ont-ils aimé ou pas aimé le film? Pourquoi?

2.2. Observation générale de la classe :

_ L'enseignante travaille avec tout le groupe.

_ Les questions sont simples et claires.

_ L'enseignante est motivée et vivante.

_ Le climat de la classe est motivant.

-La présence de l'interaction entre l'enseignante et les élèves et les élèves entre eux.

3/ Description et l'analyse de la deuxième séance : groupe témoin (11h-12h)

La deuxième séance que nous avons assistée a été effectuée le 13 avril 2022 de 11h à 12 h, à la classe de 2 AM 2 (groupe 2) au cours de la compréhension orale, sachant que nous voulons intégrer un texte oralisé ¹pendant la séance, L'enseignante arrive à l'heure, elle a pris quelques minutes pour ranger ses outils et préparer le texte qu'elle va le présenté dans la leçon, Mais les élèves n'étaient pas du tout attentifs. Certains jouent par leurs affaires, d'autres riaient et d'autres parlaient. L'enseignante a pris un certain temps pour les arranger et attirer leur attention sur elle. Elle demande à ses élèves de bien écouter, et de prendre des notes.

¹D'après Charles Perrault *Contes* (introduction, notices et notes de Catherine Magnien), Éditions Le Livre de Poche classique

3.1 .Le déroulement de la séance de la compréhension de l'oral : (11h-12h)**3.1.1.Phase de pré-écoute :(éveil de l'intérêt)**

Dans cette étape les élèves sont plus actifs, ils ont répondu aux questions proposées par l'enseignante concernant le projet et la séquence, sans aucun problème, à la fin de cette phase elle explique aux apprenants qu'elle va lire un texte oralement. Alors ils sont obligés d'être calme et en gardent le silence et la suivent attentivement pour pouvoir répondre aux questions posées par la suite.

3.1.2.Phase de l'écoute :**A/La première écoute :**

L'enseignante commence à lire le texte lentement, mot à mot et à haute voix, au même moment qu'elle a lu le texte nous avons remarqué que la majorité des élèves ne sont pas concentré avec elle. Quand l'enseignante termine sa lecture elle pose des questions pour vérifier la compréhension globale chez les élèves, uniquement trois au quatre élèves ont réagi avec elle, pour cela elle était obligée de relire le texte encore une fois.

Les questions posées :

Ce sont Les mêmes questions posées au groupe expérimental. **(Page 50)**

B/La deuxième écoute :

Pour passer à la compréhension détaillée l'enseignante fait une deuxième lecture après elle pose les questions qu'elle pose au groupe expérimental, mais nous avons remarqué que les élèves sont moins intéressés par la leçon, par conséquent ils commencent à bavarder, à cet égard l'enseignante lit le texte une autre fois pour qu'ils puissent répondre aux questions. Les réponses données n'étaient pas toutes correctes, Seulement deux ou trois qui veulent prendre la parole d'autre part les autres ne sont pas motivé, alors elle répond elle-même aux questions aux quelles, Ils n'arrivent pas à répondre. Les questions : **(page 51)**

C/La troisième écoute :

L'enseignante relit le texte encore une fois, elle traduit quelques mots en arabe et elle explique aussi aux élèves le texte, enfin elle poser les mêmes questions que le groupe expérimentale.

3.1.3. La poste écoute (récapitulation):

L'enseignante demande aux élèves dans cette étape de s'exprimer, de donner leurs avis et d'imaginer d'autres situations finales pour ce conte, ainsi d'identifier les 3 parties principales du texte.

Les questions posées :

- 1/ Le texte commence par quoi ?
- 2/ Quel est l'élément modificateur de l'histoire ?
- 3/ Quelle est la morale de cette histoire ?
- 4/ Proposez une autre situation finale pour cette histoire ?

3.2. Observation de la classe :

- _ L'enseignante travaille avec 3 éléments de la classe, et pour quelques questions personne ne veut prendre la parole pour répondre,
- _ Les questions sont complexes, longues et incompréhensibles pour les élèves.
- _ L'enseignante n'est pas satisfaite.
- _ L'ambiance de la classe est ennuyeuse.
- _ L'absence de l'interaction entre l'enseignante et les élèves.

4/ les résultats de la recherche et l'analyse détaillée :

Après observation et avoir comparé les résultats du groupe expérimental et le groupe témoin, nous avons opté de dessiner une grille d'observation (observation structurée) avec des critères différents qui résument les résultats obtenus. Le tableau ci-dessous comporte l'observation structurée des séances de la compréhension de l'oral avec les élèves de 2^{ème} année, cette observation est directe dont au quelle je n'ai pas participé ni à l'activité des élèves, ni au travail de l'enseignante, j'essaie d'être le plus possible objective, pour avoir des résultats fiables et réels, qui peut nous aider à confirmer, affirmer nos hypothèses .

Critères	Groupe expérimentale	Groupe témoin
La participation	Presque tous les éléments	Quelques éléments
La motivation	Plus motivé	Absence totale
L'attention	Tout le groupe est Intéressé	Le groupe n'est pas intéressé
La compréhension des consignes	La majorité	La minorité
L'interaction et la communication	Forte et courante	Faible et rare
La prise de parole	Tout le groupe	Quelques éléments
La prononciation	Acceptable	Faible et incorrecte
La mémorisation	Rapide	Lent
Le Climat général de la classe	Très calme et motivée	Bruyante et ennuyeuse
Les erreurs	Un peu des erreurs	Beaucoup des erreurs
La fatigabilité	Absente	présente
Nombre d'écoute	Trois écoutes	Plus de quatre écoutes

Tableau 2 : Grille d'observation structurée

5/Interprétation des résultats :

5.1. La participation :

À la classe de 2 AM 2 (groupe expérimentale) nous avons constaté que plus de la moitié du groupe levant le doigt pour prendre la parole et à répondre, et ça renvoie à l'utilisation du film comme support durant la séance. Mais avec le groupe (Témoin) de la même classe, les élèves ne vont pas prendre la parole et répondre sur les questions proposées parce qu'ils n'ont pas bien compris le texte oralisé. On peut dire que le film facilite la compréhension.

5.2 .La motivation :

Les élèves du groupe expérimental étaient très motivés et actifs et ils répondent aux questions avec plaisir, tout le groupe est attentif pendant l'activité, ils ont l'envie de participer, d'apprendre, cela aide à faciliter l'activité de compréhension orale, comme

méthode chez l'enseignante et comme apprentissage chez les élèves. Pour la motivation des élèves de groupe témoin était plutôt absente d'ailleurs ils n'ont pas l'envie d'étudier et même de suivre avec leurs enseignantes lors de la lecture de texte, tous les élèves sont presque désintéressés.

5.3.L'attention :

Les élèves du groupe témoin ne sont pas intéressés au texte lu par l'enseignante, il ya quelque éléments qui suivent, le reste ils ne se soucient pas de la leçon, par contre l'autre groupe sont très intéressé au film visionné, ils ont la curiosité de comprendre le film et de connaître la fin, dont les yeux de chacun sont dirigés vers le film.

5.4.La compréhension des consignes :

Dans l'ensemble ,les consignes sont très claires dans la séance qui repose sur le film ,presque tous les élèves savent ce qu'il faut faire ,toutes les questions sont claires et compréhensives ,donc ,l'enseignante n'était pas obligée de reformuler les questions ou de les traduire en arabe, tandis que avec l'autre groupe c'était nécessaire d'utiliser l'arabe pour expliquer, poser les questions pour que tous le élèves puissent répondre ,et comprendre globalement le contenu de la leçon .

5.5 .L'interaction et la communication dans la classe :

Pour l'interaction et la communication, le groupe expérimental était plus interactif et productif, entre eux, où les étudiants échangeaient des commentaires sur les scènes du film présentées et des regards entre eux, des questions et interagissaient entre eux et avec l'enseignante, donc il ya certain niveau de communication entre les éléments de groupe car ils partagent le même document authentique , tandis que le groupe témoin était passif, chaque élève est isolé seul, ici ,la communication est presque absente car les élèves n'ont pas le même intérêt .

5.6 .La prise de parole :

L'exploitation du film dans la séance de la compréhension de l'oral a donné le courage à l'élève du groupe expérimental pour prendre la parole et s'exprimer, l'interpréter, résumer, commenter et même la reformuler avec un style personnel ; ils utilisent les mots et les expressions relevées du film, ça renvoie à leur compréhension du film , par contre les élèves de l'autre groupe avaient peur de parler, de partager, d'exprimer leur opinion ou de résumer le texte oralisé, ce qui signifie qu'ils n' ont pas compris le texte .

5.7. La prononciation :

J'ai remarqué que les élèves du groupe témoin ont une mauvaise prononciation ; ils n'ont pas une connaissance avec les mots et les expressions, d'ailleurs, la prononciation des élèves du groupe expérimentale est acceptable, dont ils sauvegardent quelques mots et expression du film regardé et les réutilisent pour l'expression orales.

5.8. La mémorisation :

Le visionnage du film aide les élèves à apprendre les mots clés de l'histoire, de sauvegarder les événements correctement, ils ne prennent pas beaucoup de temps pour cela, par contre la lecture de texte n'était pas suffisante pour que les élèves puissent retenir les noms des personnages, les mots clés, et sur tous la chronologie des événements, parce que le film était clair et audible mais la lecture de l'enseignante n'était pas attractive comme le film.

5.9. Le climat général de la classe :

Durant toute la séance les élèves de (groupe témoin) étaient très bruyants et ennuyés, ils n'arrêtent pas de parler et de bouger, et ça peut affecter le déroulement de la séance et l'atteinte des objectifs de cours par conséquent l'enseignante n'était pas motivée ,d'autre part les élèves de groupe expérimental étaient très calmes et motivés et ça renvoie à leur curiosité envers le contenu de film, ils posent les question ,donnent des commentaire et répondent aux questions donc l'enseignante est aussi motivée.

5.10. Les erreurs :

Nous constatons qu'il y a des erreurs au niveau de : la compréhension, la prononciation, la structure des phrases...Etc. chez les deux groupes. Cependant lors de la séance basée sur le support film les erreurs sont moins par rapport dans la séance basée sur le texte.

5.11. La fatigabilité :

Tous simplement, le groupe témoin était très fatigué car il n'est pas motivé, il s'intéresse plus au cours et il est moins actif, d'autre par le deuxième groupe est plus actif, productif et motivé.

5.12. Le nombre d'écoute :

C'est le critère le plus important dans la séance de la compréhension de l'oral car c'est lui qui détermine si les élèves ont compris ou non. D'habitude trois écoutes sont assez

suffisantes pour cette activité, mais avec le groupe témoin l'enseignante lit et relit le texte plusieurs fois pour que les élèves puissent comprendre, et avec tout ça elle trouve des difficultés, au contraire, le groupe expérimental avec l'intégration du support cinématographique, trois écoute était suffisante pour que les élèves arrivent à comprendre.

Conclusion :

D'après les résultats obtenus on peut dire que l'effet positif de l'intégration d'un support filmique dans la séance de la compréhension de l'oral est très clair, il se manifeste au niveau de la motivation des élèves, le courage de prendre la parole, la compréhension du contenu et l'objectif de cours et sur tous au niveau de l'interaction dans la classe et la communication.

Chapitre II

Analyse et

interprétation du

questionnaire

Introduction :

Au cours de ce chapitre, nous avons opté pour une étude qualitative celle du questionnaire. Nous l'avons adressé à un échantillon de 13 enseignants du cycle moyen dans le but de recueillir plus d'informations et d'opinions autour de l'intégration du film dans la classe du FLE .Notre questionnaire comprend 20 questions entre fermées et ouvertes, il est réalisé afin d'atteindre les objectifs suivants :

- Mettre l'accent sur l'importance du l'intégration du film dans la classe du FLE.
- Évaluer le degré de la compréhension par le biais du film.
- les effets de l'exploitation du film sur la compréhension de l'oral.
- valider nos hypothèses.

1 /Analyse des résultats :**Présentation de la population étudiée****Question 1 : sexe**

Réponse	Femme	Homme
Nombre	10 /13	3/13
Pourcentage	77%	23%

Tableau1 : LE SEXE

Analyse et commentaire :

Nous constatons que la plus part de notre population sont des femmes.

Question 2 : diplômé par

Réponse	université	ENS
Nombre	9/13	4/13
Pourcentage	69%	31%

Tableau 2 : le diplôme

Analyse et commentaire :

La plus part des enseignants sont diplômés de l'université, seulement 4 enseignantes sont de la part de l'ENS.

Question 3 : Ancienneté

Réponse	Moins de 10ans	Plus de 10ans
Nombre	7/13	6/13
Pourcentage	53%	46%

Tableau 3 :L'ancienneté

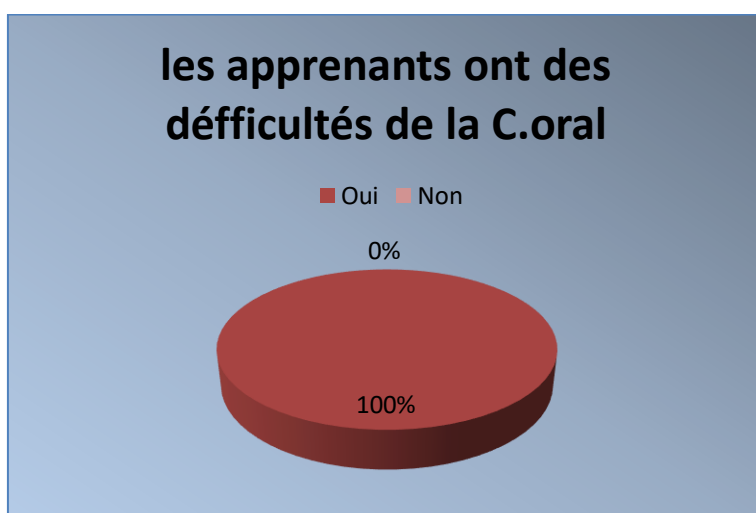
Analyse et commentaire :

Nous notons d'après les résultats obtenus que les enseignants dont l'expérience dépasse 10ans sont presque du même pourcentage que les enseignants avec une expérience moins de 10 ans dans le domaine de l'enseignement de la langue française. Alors les enseignants ont une expérience considérable dans ce domaine.

Question4 :Trouvez-vous que la plupart des élèves ont des difficultés à la compréhension de l'oral ?

Réponse	Oui	Non
Nombre	13 /13	0/13
Pourcentage	100	0%

Tableau4 : Répartition des réponses à la quatrième question.



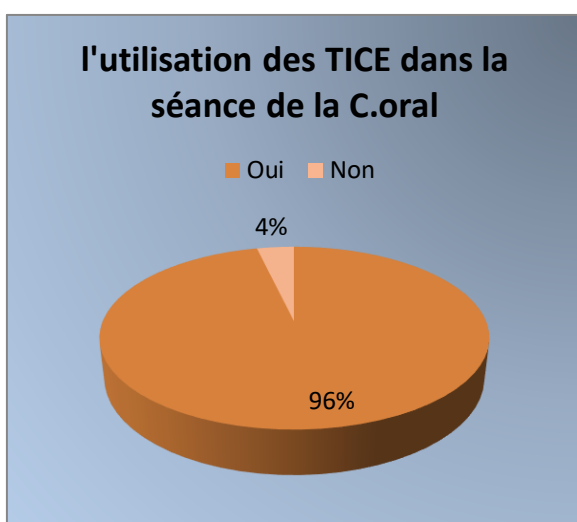
Analyse et commentaire :

Tous les élèves 100% ont des difficultés au niveau de la compréhension orale. Le graphique en diagramme circulaire confirme que la totalité des enseignants 100% confirment que les élèves ont de véritables difficultés de compréhension orale. Tous les enseignants confirment que leurs apprenants trouvent des difficultés pendant les séances de compréhension orale soit au niveau de documents utilisés ou les consignes posées.

Question 5 : Est ce que vous utilisez des TICE dans la séance de la compréhension de l'oral ?

Réponse	Oui	Non
Nombre	11	2
Pourcentage	84%	16%

Tableau 5 :L'utilisation des TICE dans la séance de la compréhension de l'oral.

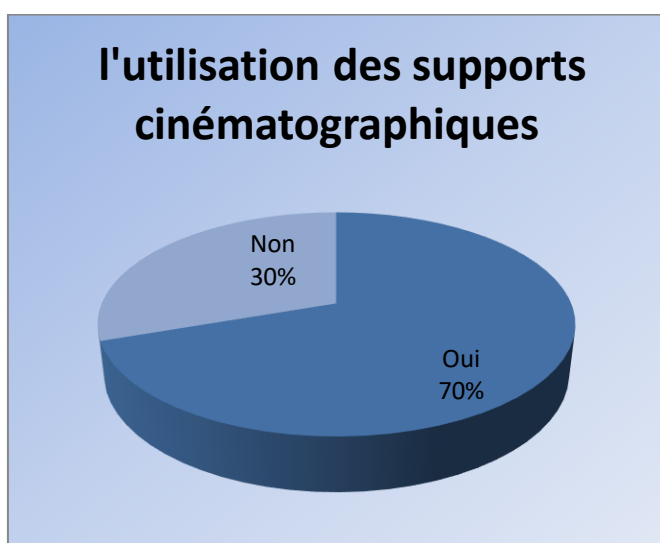
**Analyse et commentaire :**

A travers cette question nous voulons savoir si les enseignants utilisent les TICE dans la classe de FLE ou non, nous notons d'après les résultats que la majorité des enseignants recourent à l'utilisation des TICE pour aider les apprenants à mieux comprendre ,pour intégrer des supports audiovisuelles et pour mettre des rapports entre la vie et la classe.

Question 6 : Est-ce que vous utilisez des supports cinématographiques pour résoudre ces problèmes ?

Réponse	Oui	Non
Nombre	9	4
Pourcentage	69%	30%

Tableau 6 : l'exploitation des supports cinématographiques pour résoudre les problèmes de la compréhension.



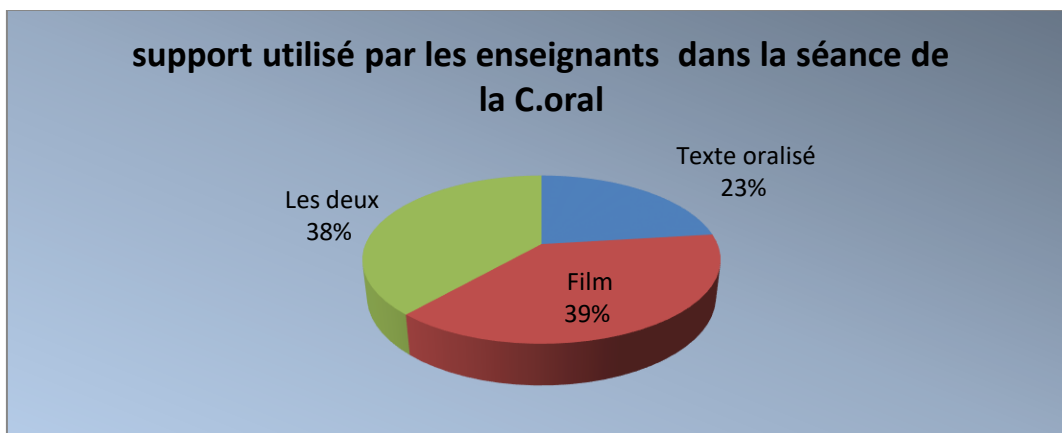
Analyse et commentaire:

Cette question vise à savoir si les enseignants questionnés utilisent des supports cinématographiques en classe. Les réponses indiquent que 70% les utilisent alors que 30% ne les utilisent pas. L'exploitation de ces supports est de plus en plus employée grâce à la disponibilité des matériels et la facilité de les utiliser et son efficacité dans la compréhension.

Question 7 : préférez-vous l'utilisation d'un texte oralisé ou d'un film lors de la séance consacrée à la compréhension de l'oral ?

Réponse	Texte oralisé	film	Les deux
Nombre	3	5	5
Pourcentage	23.07%	38.46%	38.46%

Tableau 7 : Les supports utilisés dans la séance de la compréhension de l'oral par les enseignants.



Analyse et commentaire :

C'est un graphique en diagramme circulaire qui montre les supports utilisés pour enseigner la compréhension orale, et connaître la plus partagée. Les résultats montrent que (23.07%) d'enseignants déclarent qu'ils utilisent le texte oralisé. Alors que, (38.46%) d'enseignants choisissent le film, le reste (38.46) préfèrent l'usage des deux pour installer la compétence de la compréhension de l'oral. Seulement 3 enseignants préfèrent de reposer sur un texte pour illustrer la séance de la compréhension de l'oral tandis que le reste trouvent que le film est plus efficace pour la compréhension. La plupart de notre population assigne aux supports cinématographiques qui ont un rôle explicatif en classe, pour eux ils sont un moyen d'expliquer le sens ambigu d'un mot ou d'un texte et ils apportent toujours une note de clarté au cours qui ne peut se dérouler sans un support.

A/ Pour quoi ?

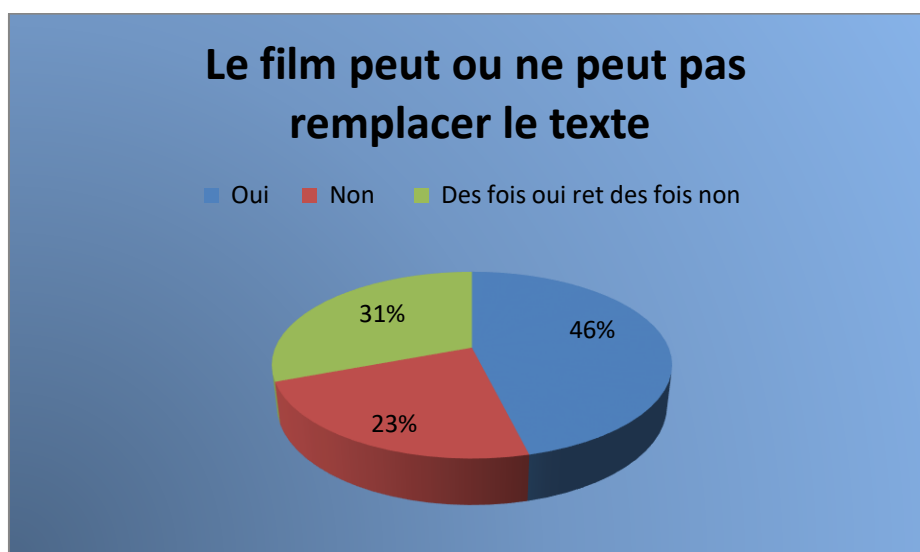
C'est une question ouverte pour justifier le choix précédent. Les avis des professeurs ont oscillées entre des points communs :

- _ le film nous offre des situations de communications réelles, la motivation et l'anticipation dans la.
- _ Le texte reste toujours le support le plus efficace dans les classes des langues, on ne peut pas le remplacer par le film, ainsi que sa prend pas du temps de la séance.
- _ Il faut intégrer le film et le texte à la fois, les deux sont très importants dans la séance de la compréhension de l'oral.

Question 8 : Est-ce que le film comme outil pédagogique peut-il remplacer le texte ?

Réponse	Oui	Non	Des fois oui et des fois non
Nombre	6	3	4
Pourcentage	46.15%	23.07%	30.76

Tableau 8: le pouvoir du film à remplacer le texte.

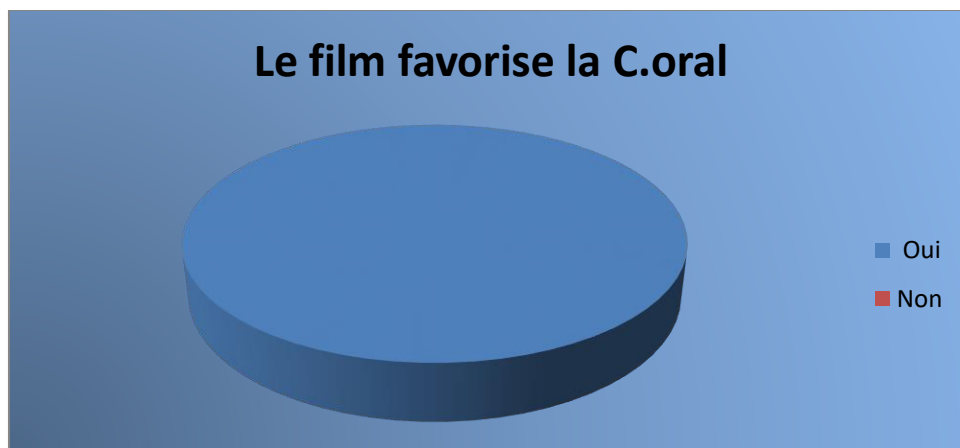


Analyse et commentaire :

Selon les résultats obtenus, et les avis des enseignants un pourcentage de 46.15% trouve que le film peut toujours être à la place du film dans la séance de la compréhension oral car les supports filmiques favorisent l'apprentissage du FLE, en revanche 23% pense que le film ne peut jamais remplacer le texte et sa spécificité tandis que 31% trouve que il ya des cas ou le film peut être à la place du texte et des fois le film ne peut jamais être à la hauteur du texte .**Question 9** : D'après vous, est ce que le film en tant que support didactique, favorise t-il la compréhension de l'oral?

Réponse	Oui	Non
Nombre	13	0
Pourcentage	100%	0%

Tableau 9 : le film favorise la compréhension orale ou non



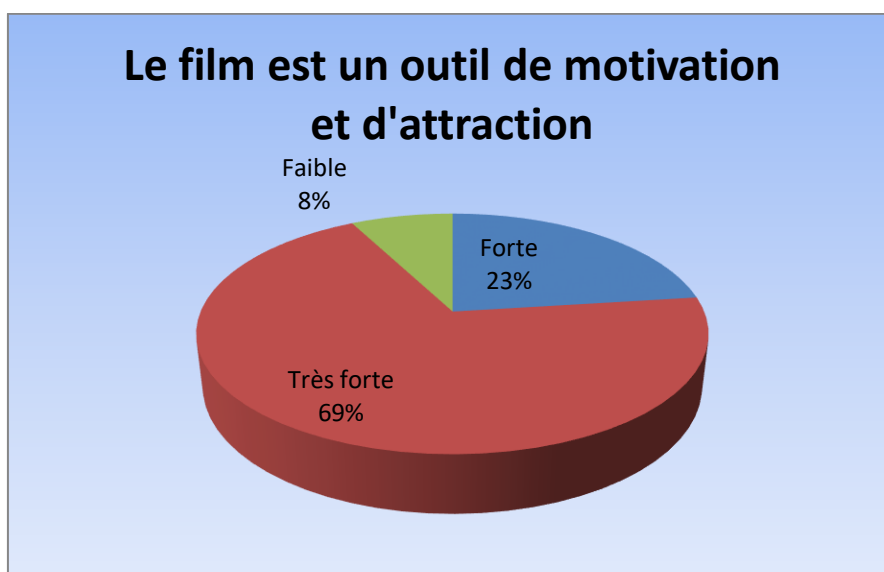
Analyse et commentaire :

La totalité de notre échantillon 100 % trouve que le film est un support pédagogique qui favorise la compréhension de l'oral chez les élèves, également l'exploitation du film facilite la tâche pour eux et l'interprétation pour les apprenants.

Question 10 : A quel point pensez –vous que le film cinématographique peut-t-il être une source de motivation attractive et ludique ?

Réponse	Forte	Très forte	Faible
Nombre	3	9	1
pourcentage	23.07%	69.23%	7.69%

Tableau 10 : le film est un outil de motivation et d'attraction .



Analyse et commentaire :

Le diagramme curriculum montre que la majorité de notre population, étaient pour l'utilisation du film dans la classe de FLE comme un outil très fort d'attraction et ludique, car selon eux, ces supports présentent beaucoup d'avantages et les aident à améliorer, la compréhension et motiver les apprenants et attire leurs attention vers le cours, par contre une minorité de 7.69% trouve que le film des fois représente une difficulté pour les élèves à cause de la langue utilisée, la vitesse de la prononciation et la nature de film au temps que un support complexe à interpréter, on a constaté aussi que 23 % trouve que les film a un effet d'attraction et de motivation forte.

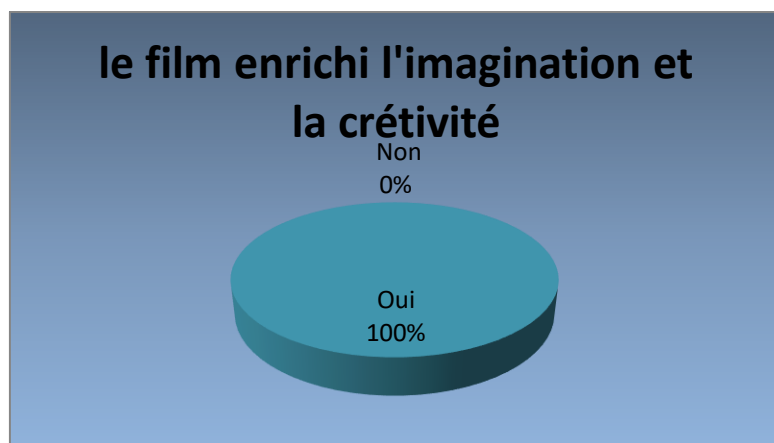
A/Comment :

L'objectif de cette question c'est de connaître l'effet d'attraction et de motivation du film, tous les enseignants nous confirment que l'intégration du film dans la classe transforme le processus de l'apprentissage pour les apprenants de l'obligation vers le plaisir ainsi que le visionnement et le son et l'image attire l'attention des apprenants et aussi l'application de la langue motive les élèves à parler.

Question 11 : *L'utilisation du film comme outil pédagogique enrichit --elle l'imagination et la créativité de l'élève?*

Réponse	Oui	Non
Nombre	13	0
Pourcentage	100%	0%

Tableau 11 : le film enrichit l'imagination et la créativité de l'élève



Analyse et commentaire :

Le diagramme curriculum représente si le film enrichit l'imagination et la création des élèves ou non, nous observons que tous les enseignants 100% confirment cela, donc les unités constituantes du film : la musique, les personnages, le verbal, le non verbal poussent l'élève à penser, et réfléchir, alors il lui donne la chance d'anticiper, d'imaginer l'histoire de film, et de créer d'autres situations finales.

A/Comment ? Les enseignants justifient leurs réponses par écrit :

Les enseignants	Réponse
Enseignant 1	Le désir de communiquer oralement au sein de la classe.
Enseignant 2	Les élèves peuvent jouer les rôles du film et être créatives.
Enseignant 3	On remarque l'efficacité du travail et les élèves sont plus actifs.
Enseignant 4	le travail avec le film développe la prise de parole
Enseignant 5	Le film touche l'imagination et l'émotion des apprenants.
Enseignant 6	Regarder des extraits filmiques expose à des situations inhabituelles touchant la langue. Cela pousse les élèves à réfléchir et à imaginer.
Enseignants 7	le film met l'élève devant une situation concrète et réelle
Enseignants 8	Le film aide à réfléchir et imaginer plus.
Enseignant 9	le film est un stimulus pour la mémoire et le cerveau
Enseignant 10	Il faut produire, imaginer
Enseignant 11	l'exploitation pédagogique des projections cinématographiques qui isolent l'élève dans sa compréhension personnelle
Enseignant 12	Le film favorise l'imagination et peut être un sujet à discuter.
Enseignant 13	Si on s'exprime, on argumente nous sommes entraînés à « imaginer et de créer quelque chose »

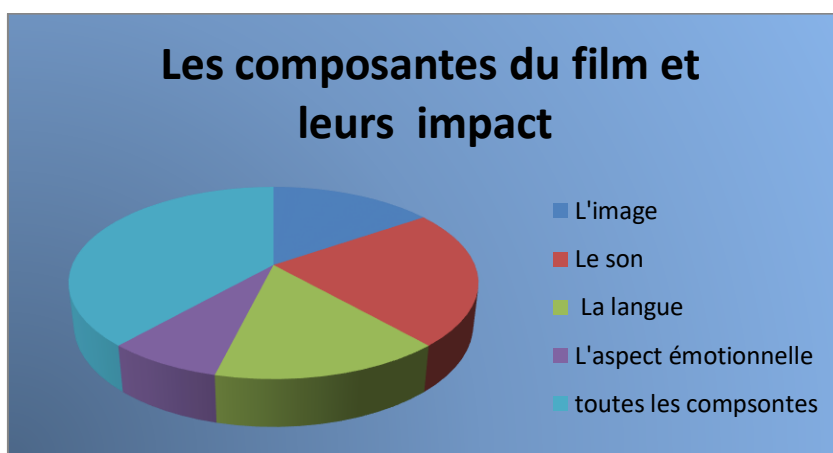
Analyse et commentaire :

A partir de l'expérience des enseignants et les réponses mentionnées dans le questionnaire tous les enseignants confirment que l'intégration du film dans la séance de la compréhension orale favorise la communication, l'interaction, le travail du groupe donc la création et l'imagination car l'image et le son motivent le cerveau à travailler.

Question 12 : À votre avis, parmi les composants du film, qui a le plus d'influence sur la compréhension de l'oral dans la classe de FLE ?

Réponse	L'image	Le son	La langue	L'aspect émotionnel	Toutes les composantes
Nombre	2	3	2	1	5
Pourcentage	15.38%	23.07%	15.38%	7.69%	38.46%

Tableau 12 : l'effet des différentes composantes du film.



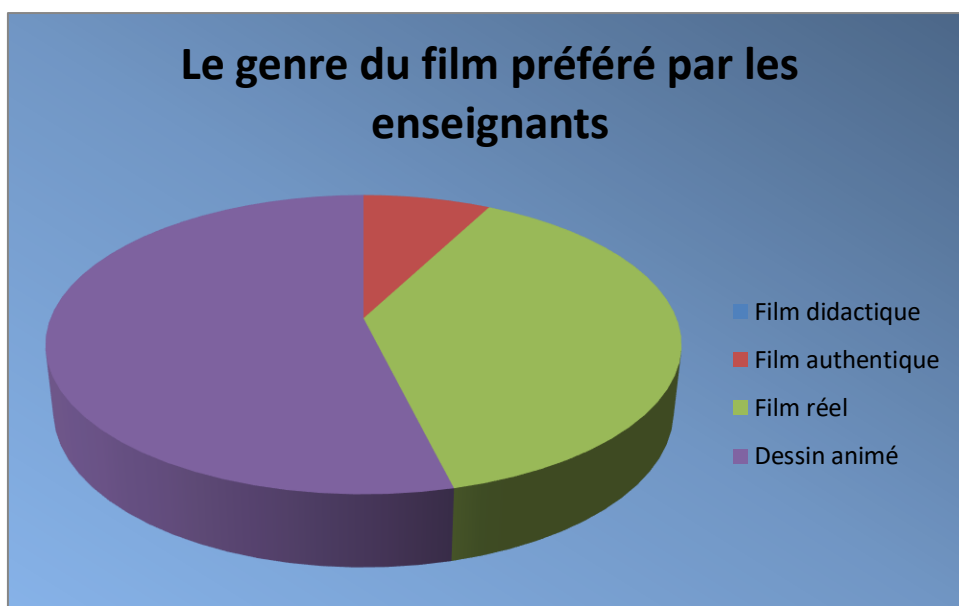
Analyse et commentaire :

Le diagramme curriculum représente les résultats obtenus pour la question 12, il montre que 15.38% d'enseignants trouvent que l'image qui a le plus d'influence sur la compréhension parmi les composantes du film, le même pourcentage confirme que le son qui a cette particularité, d'autre part 23.07% d'enseignants confirment que le son est le composant qui favorisent la compréhension de plus, un pourcentage de 7.69 % sont avec l'impact des émotions sur la compréhension oral ,mais 38.46 % d'enseignants se mettent d'accord que tous les composantes du film ensemble améliorent la compréhension , l'image facilite l'accès au sens ,le son fournis une langue authentique qui améliore la compréhension ,d'autre part l'effet de la langue et des émotion est toujours présente au niveau de l'installation des vocabulaire et de mémorisation ,mais tous ces composantes ensemble assurent la compréhension totale .

Question 13 : *quel genre de film préférez vous utiliser comme support ?*

Réponse	Film didactique	Film authentique	Film réel	Dessin animé
Nombre	0	1	5	7
Pourcentage	0%	7.69%	38.46%	53.84%

Tableau 13 : le genre du film préféré par les enseignants.



Analyse et commentaire :

Les résultats indiquent que la majorité de notre population choisit le dessin animé comme genre à exploiter dans la classe car c'est très facile à le comprendre, il attire l'attention des apprenants surtout les enfants, 38.46% d'enseignant préfèrent le film réel car il repose sur l'effet des gestes et du non verbale sur la compréhension, le film didactique est marginalisé par les enseignants car il est difficile à réaliser, mais un seul enseignant a choisi le film authentique car il favorise la communication et l'interaction en classe .

Question 14 : Quel intérêt accordez-vous à la présence des pratiques d'enseignement portant sur le cinéma et l'image cinématographique dans la séance de la compréhension de l'oral?

Les enseignants	Réponses
Enseignant 1	Cette méthode motive beaucoup les élèves, ils entrent facilement dans le bain
Enseignant2	Facilite l'accès au sens
Enseignant3	Favorise la communication et motiver les élèves
Enseignant4	Pour améliorer les compétences orales des apprenants et pour promouvoir la compétence communicative.
Enseignant5	Le film incite l'élève à participer en classe
Enseignant6	il est facile à comprendre parce qu'il attire les apprenants avec le son et l'image.
Enseignant7	Le cinéma et l'image cinématographique améliore la prononciation et la culture.
Enseignant8	Cette pratique aide l'enseignant dans l'explication et l'apprenant à comprendre
Enseignant9	La vidéo permet aux apprenants de jouer un rôle actif plutôt que de rester passif
Enseignant10	Le film rendre l'élève actif dans la séance
Enseignant11	Le film peut toujours attire l'attention des élèves avec l'image et le son
Enseignant12	La vidéo permet aux apprenants de jouer un rôle actif plutôt que de rester passif
Enseignant13	Le film facilite la compréhension du cours

Analyse et commentaire :

A la lecture des réponses du questionnaire, nous remarquons que presque la totalité des enseignants ont affirmé que le film facilite la compréhension des apprenants, nous constatons que c'est un support qui leur permet d'avoir un bon contact avec les apprenants. Certains enseignants affirment que le film facilite leur tâche pour réaliser leurs cours en classe, et qu'il porte aussi le centre d'intérêt des élèves en classe. La vidéo aux yeux de ces enseignants est un appui pédagogique facilitateur de compréhension par excellence, attirant, intéressant et utile pour un enseignement efficace surtout de la compréhension orale.

Question 15 : Le film en tant que support favorise-t-il la communication orale lors de la séance de la compréhension orale ?

Réponse	Oui	Non
Nombre	13	0
Pourcentage	100%	0%

Tableau 15 : le film favorise la communication dans la séance de la compréhension orale



Analyse et commentaire :

Le recueil de données nous a permis de découvrir que (100%) des enseignants ont répondu positivement à la question qui tourne autour de l'effet communicative du support filmique lors de la séance de la compréhension oral , également le film favorise l'interaction en classe et la communication entre les élèves et les élèves avec l'enseignant même ,il peut être aussi un sujet à discuter et un outil qui favorise la prise de parole .

A/Si oui, dites comment ? Seulement 9 enseignants ont répondu à cette question :

Les enseignants	Les réponses
Enseignant 1	Le film rendre l'apprenant autonome, plus actif et attentif, l'enseignant est guide
Enseignant2	Le film travail sur la perception et la production c'est pour cela
Enseignant3	L'intégration du film regroupe toute la classe sur un élément commun.
Enseignant4	Le film encourage l'apprenant à utiliser la langue, à s'exprimer et donner des avis.
Enseignant5	Le film aide à s'exprimer oralement,
Enseignant6	Le film créer des discussions et débats dans la classe sur tous la compréhension oral
Enseignant7	L'échange des idées et des avis toute la classe partage le même document
Enseignant8	la compréhension du film pousse les apprenants à prendre la parole
Enseignant9	Le film favorise la communication et créer des débat dans la classe

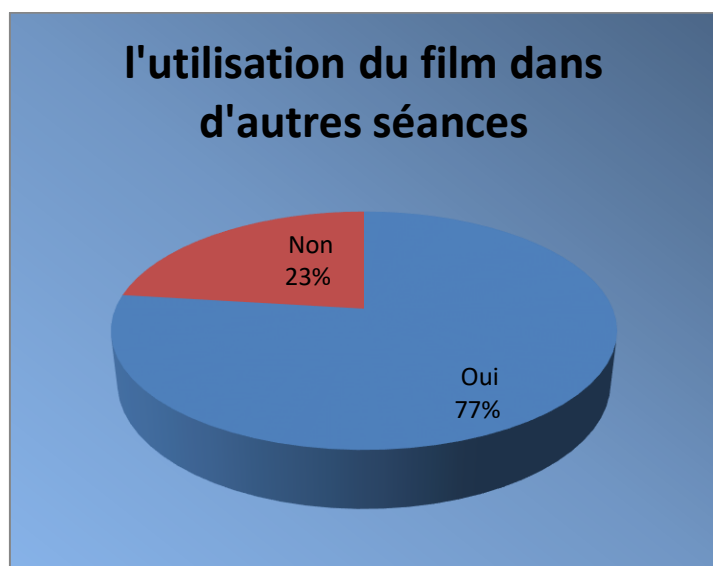
Analyse et commentaire :

Les réponses varient d'un enseignant à un autre, mais tous les enseignants se mettent d'accord que le film favorise la communication lors de la séance de la compréhension de l'oral car il rassemble toute la classe autour de lui, ainsi que le film crée toujours des situations de la communication réelles à cause de la langue authentique qu'il fournit qui motive les élèves à prendre la parole.

Question 16 : utilisez vous le film pour d'autres séances, à part la compréhension l'oral ?

Réponse	Oui	Non
Nombre	10	3
Pourcentage	76.92%	23.07%

Tableau16 : l'utilisation du film d'autres séances

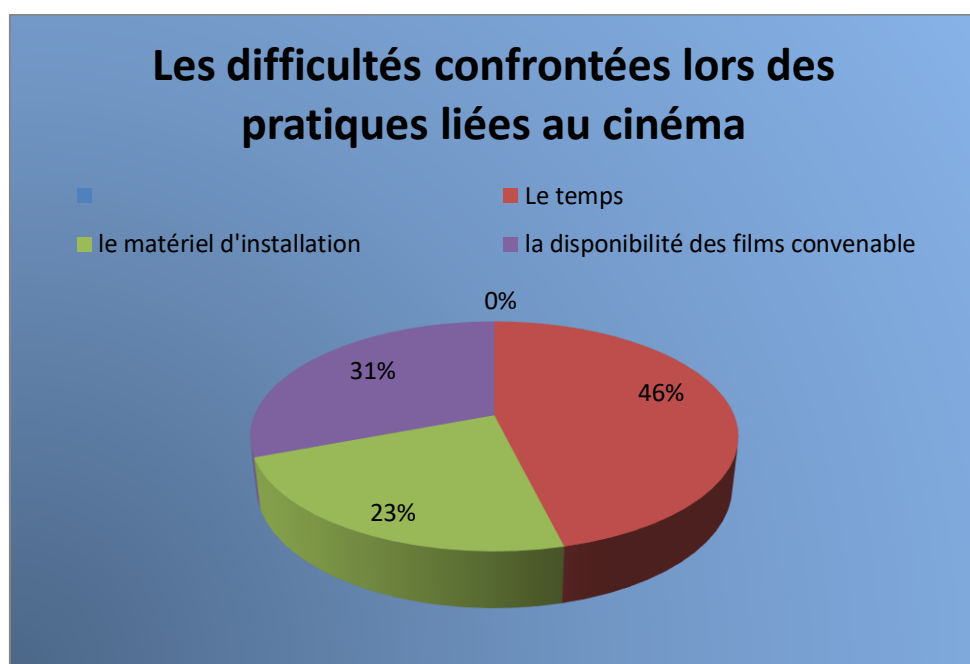
**Analyse et commentaire :**

Le recueil de données nous a permis de découvrir que la majorité des enseignants 70% exploitent le film pour atteindre d'autres objectifs à part la compétence de la compréhension de l'oral car le film est une source infinie de culture, lexicale et des règles grammaticales, on peut aussi l'utiliser pour l'expression écrite ou orale.

Question17 : Quelles sont les difficultés confrontées lors des pratiques pédagogiques liées au cinéma dans vos cours ?

Réponses	Le temps	Le matériel d'installation	La disponibilité des films convenables
Nombre	6	3	4
Pourcentage	46.15%	23.07%	30.76%

Tableau17 : les difficultés confrontées lors des pratiques pédagogiques liées au cinéma.



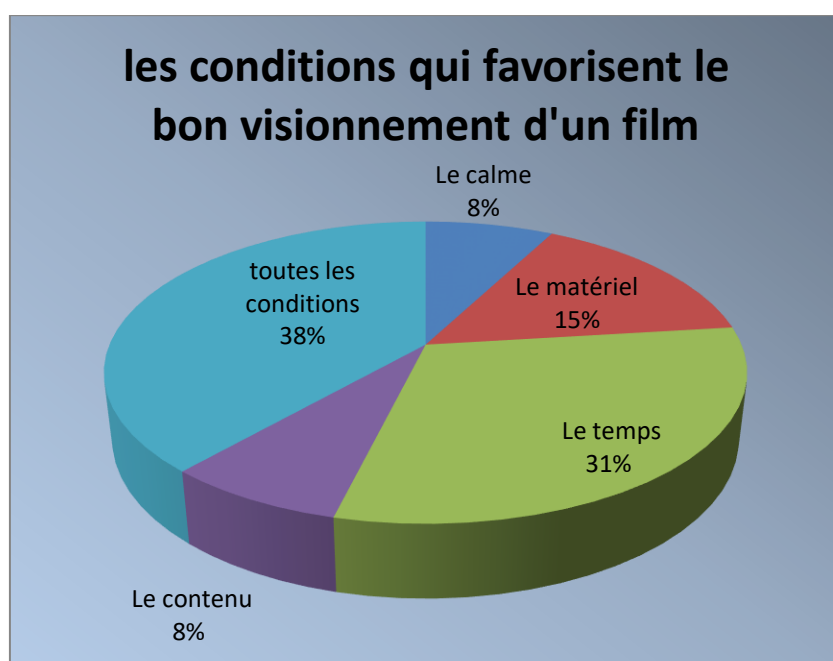
Analyse et commentaire :

Nous voulons à travers cette question connaître les difficultés rencontrées lors de l'utilisation des supports cinématographiques dans les classe de FLE, 46.15% c'est le pourcentage des enseignants qui trouvent un problème avec le temps car, selon eux l'installation du matériel prend un peu du temps, et le visionnement aussi du film prend du temps, alors il faut ajouter du temps surtout pour les séances de la compréhension orale, tandis que 30.76% de notre population déclarent qu'ils ne trouvent pas de films convenables parfois ,le reste de 23.07% ont des problèmes avec la disponibilité du matériel du visionnement dans les écoles .

Question 18 : Quelles conditions favorisent-t- elle le bon visionnement d'un film en classe de FLE?

Réponse	Le calme	Le matériel	Le temps	Le contenu	Toutes les conditions
Nombre	1	2	4	1	5
Pourcentage	7.69%	15.38%	30.76%	7.69%	38.46%

Tableau 18 : les conditions qui favorisent le bon visionnement d'un film.



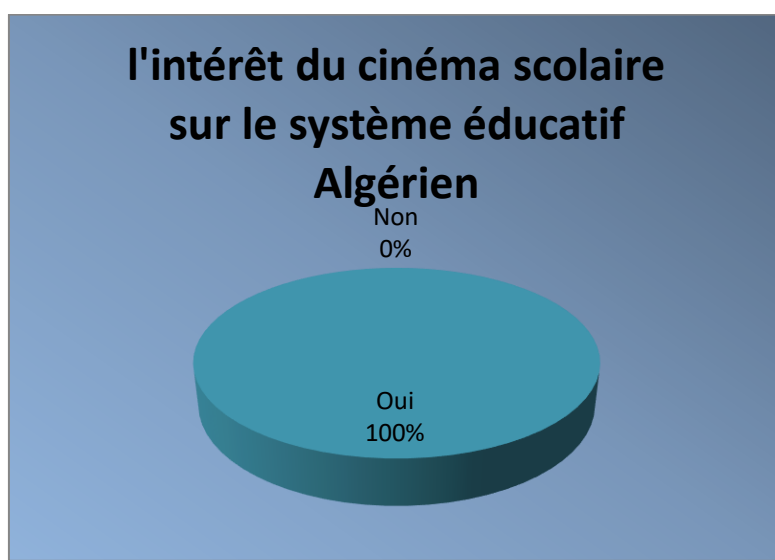
Analyse et commentaire :

Selon ce graphique en diagramme circulaire, il paraît clairement que 5 enseignants ont déclaré que toutes les conditions ensemble favorisent le bon visionnement on ne peut pas marginaliser une de ces conditions car toutes ont un effet sur le visionnement, Tandis que 2 enseignants pensent que seulement la disponibilité du matériel qui assure un bon visionnement, d'autre part nous avons un pourcentage de 8% de notre population affirment que le calme joue un grand rôle dans le bon visionnement d'un film dans la classe, le même nombre voient que le contenu du film c'est le critère essentiel pour un bon visionnement car c'est lui qui attire l'attention des apprenants ,enfin un grand pourcentage 31 % trouve que le temps qui fait la différence car si la durée de la séance est longue ,on peut visionner le film 3 ou 4 fois sans soucis du temps .

Question 19 :Pensez-vous que la production d'un cinéma scolaire est bénéfique pour le système éducatif Algérien ?

Réponse	Oui	Non
Nombre	13	0
Pourcentage	100 %	0 %

Tableau19 : l'intérêt du cinéma scolaire sur le système éducatif Algérien



Analyse et commentaire :

Selon ce graphique en diagramme circulaire tous les enseignants pensent que la production d'un cinéma scolaire peut être bénéfique pour le système éducatif Algérien, car le support filmique convenable est presque indisponible, cette production peut aussi offrir des films avec des objectifs bien définis et avec des finalités pédagogiques.

/pour quoi?

Cette question ouverte consiste à connaître pour quelle raison la production d'un cinéma scolaire est bénéfique pour le système éducatif Algérien, seulement 6 enseignants ont répondu à cette question :

Enseignants	Réponses
Enseignants1	Les nouvelles techniques, notamment les TICE améliore le travail et facilite l'apprentissage chez les élèves.
Enseignants2	Le fait que l'apprenant devient autonome dans son apprentissage augmentera sa motivation pour agir et interagir avec l'enseignant et avec ses collègues
Enseignants3	Cinéma scolaire facilite la compréhension et enrichit l'imagination
Enseignants4	Le cinéma facilite l'apprentissage
Enseignants5	Cinéma scolaire assure pour l'enseignant le trouve d'un contenu convenable
Enseignants6	Cinéma scolaire avec des objectifs pédagogiques

Analyse et commentaire :

Toutes les réponses indiquent que le cinéma scolaire facilite la tâche de trouver le film convenable pour l'enseignant et la compréhension et la motivation pour les élèves.

Question 20 : D'autres commentaires de votre part ?

Cette question consiste à savoir d'autres avis de la part des enseignants ,9 enseignants ont donné des commentaires.

Enseignants	Réponses
Enseignant1	L'utilisation du film en classe aide à améliorer des compétences essentielles tels que : l'oral, vocabulaire, lecture, l'écriture...etc.
Enseignant2	La bonne préparation reste toujours le meilleur moyen
Enseignant3	Le film peut aide les apprenants à dépasser les lacunes liées avec la compréhension de l'oral
Enseignant4	le manque du matériel est un problème toujours
Enseignant5	Le film aide les élèves à prendre la parole
Enseignant6	Il faut d'abord former les enseignants à exploiter les TICE qui ont devenu une nécessité en classe aujourd'hui.
Enseignant7	Le film est un type de plaisir dans la classe
Enseignant8	Le support authentique fourni des situations de communications qui peut aide les élèves à parler
Enseignant9	L'intégration du film motive les élèves, attire leurs attention

Analyse et commentaire :

Notre population insiste sur la difficulté d'installer la compétence de la compréhension de l'oral chez les élèves, ils trouvent que le film les aide à atteindre cet objectif.

Conclusion :

Dans le cadre de ce chapitre nous avons analysé les résultats du questionnaire destiné aux enseignants du CEM, qui nous ont aidés beaucoup dans la confirmation ou l'infirmité de nos hypothèses. En conclusion, d'après les données collectées nous pouvons dire que les supports cinématographiques sont des instruments par excellence qui facilitent l'enseignement de l'oral, précisément la compréhension de l'oral, et que tous les élèves ont des difficultés au niveau de la compréhension et l'intégration du film dans les classes de FLE peut aider les élèves à dépasser cette lacune, à les motiver, attirer, et facilite pour eux la compréhension et la mémorisation. Mais toujours il ya des difficultés au niveau du temps imparti pour la séance de la compréhension de l'oral, et aussi la disponibilité du matériel et du contenu.

Pour conclure, on peut dire que d'après notre étude comparative et les résultats obtenus du questionnaire destiné aux enseignants que nos hypothèses sont confirmées.

Conclusion générale

Conclusion générale

Les documents authentiques jouent un rôle primordial dans l'enseignement /apprentissage du français langue étrangère. Les avantages de ces supports profitent à l'enseignant et l'apprenant. Leur emploi en classe de FLE développe plusieurs compétences chez l'apprenant et facilite la tâche de l'enseignant. Le film comme document authentique nous représente une langue authentique qui peut aide les apprenants à communiquer, et à se prolonger dans leurs apprentissage. Dans cette perspective, le film présente une addition pour la classe de langue, par ses aspects intellectuels, linguistiques, et communicatifs.il peut aussi aide les apprenant à dépasser les difficultés de la compréhension de l'oral qui existe chez tous les élèves selon les enseignants.

Notre étude est intitulée : le cinéma au service de l'enseignement/ apprentissage du FLE, elle sert à vérifier l'effet de l'exploitation du film dans la séance de la compréhension de l'oral sur la motivation, la compréhension, l'anticipation et la communication. Et pour réaliser cette objectif essentielle de notre travail, on essaye de répondre sur notre problématique : Comment peut-on exploiter les supports cinématographiques, et la mettre au service de l'enseignement, pour améliorer la compétence de la compréhension de l'orale chez les élèves du CEM? A travers le traitement de l'activité de la compréhension de l'oral généralement et comment exploitation le film dans la séance de la compréhension de l'oral pour résoudre les problèmes liés à l'installation de cette compétence chez les apprenants de la langue étrangère.

D'après les études précédentes et notre étude qui repose sur des déférentes conceptions scientifiques, et les données collectées par l'étude quantitative (questionnaire) et qualitative (expérimentation) nous avons prouvé les hypothèses avancées dans l'introduction : L'intégration du film favorise le désir de l'apprentissage chez les apprenants, on lui donne la motivation et l'attraction.

Pour finir, nous pouvons affirmer qu'aujourd'hui, enseigner une langue étrangère oblige l'enseignant à être un technicien par sa maitrise des outils technologiques, un motivateur qui suscite l'apprenant à déguster la langue étrangère ,ces techniques mettre des rapports entre la vie réel des apprenants et l'apprentissage et lui rendre facile et moderne.

La BIBLIOGRAPHIE

La Bibliographie

Auguste Bessou.1920.L'emploi du cinématographe dans les différentes brandes d'enseignement « Revue pédagogique ».

_ AYDINBEK, Canan. (2011). Le Cinéma : Document Authentique dans l'Enseignement du Français Oral : Elaborer des activités d'expression et de compréhension orales avec des extraits de films français. Editions universitaires européennes EUE.

_ Cadre Européen Commun de Référence pour les langues .2001. Apprendre, enseigner, évaluer. Conseil de l'Europe Strasbourg : Didier <https://www.coe.int/fr/web/common-european-framework-reference-languages> .

_ Charles Perrault .*Contes* (introduction, notices et notes de Catherine Magnien), Éditions Le Livre de Poche classique.

_ Claire Del Olmo. 2014. La dimension émotionnelle véhiculée par le cinéma dans l'enseignement - apprentissage du Français langue étrangère : considérations sur la trilogie cognition-émotion-culture. « Thèse de doctorat de l'université de Toulouse ». <https://tel.archives-ouvertes.fr/tel-01127231> consulté le 24/2/2022.

_ Claudette CORNAIRE.1998 .La compréhension orale, Paris : CLE International

_ Cours de didactique du français langue étrangère et seconde
(file:///C:/Users/gg/Downloads/PUG_Extrait_Cours_de_didactique_du_FLE_NE.pdf).
Consulté le 18/05/2022.

_ CUQ J-P, GRUCA I.2005.» cours de didactique du français langue étrangère et seconde », Grenoble, Presses universitaires de Grenoble. France.

_ CUQ, Jean-Pierre. (2003). Dictionnaire de didactique du français langue étrangère et seconde. CLE International.

._ CUQ, Jean-Pierre., & GRUCA, I. (2008). Cours de didactique du français langue étrangère et seconde (3e édition). Grenoble: Presses Universitaires de Grenoble.

_ Ducrot, J. M. (2005). « Module sur l'utilisation de la vidéo en classe de français langue étrangère ».

_ DUCROT, Sylla et Michel Jean. L'enseignement de la compréhension : objectifs, supports et démarche /l-enseignement-de-la compréhension ?

_ Jean François Halté.2008.Pourquoi faut-il oser la parole, article dans : oser l'oral.

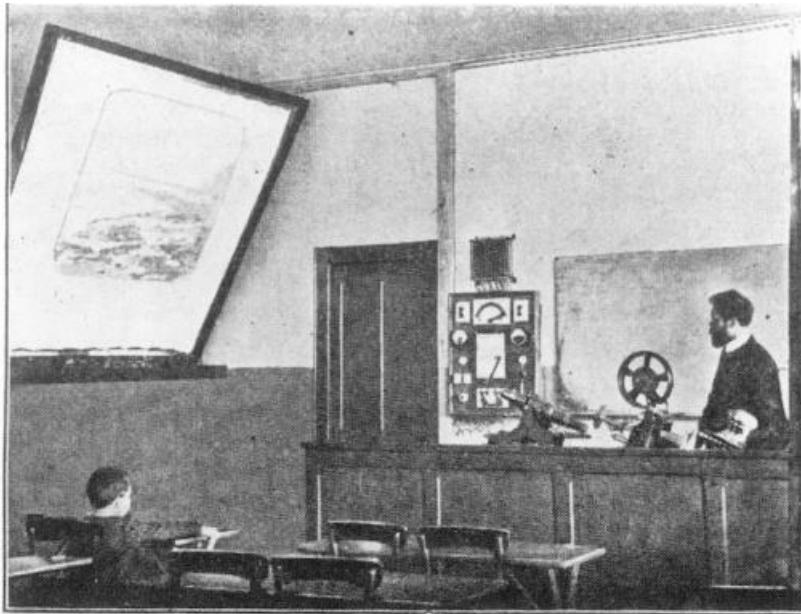
- _ L'enseignement primaire et les projections lumineuses « Revue pédagogique » .1884.
- _ La compréhension orale et les stratégies d'écoute des élèves apprenant le français en 2ème année moyenne en Algérie (Karima Ferroukhi Doctorante, Université de Blida).
- _ Le Robert De Poche Plus .2014. Dictionnaires le Robert, Collectif, & Robert.
- _ L'usage de la vidéo dans l'enseignement d'une langue seconde: document à interpréter ou exemple à suivre?
- _ MARTINEZ Pierre.1996. La didactique des langues étrangères, Paris, PUF, Que sais-je?,
- _ Mem9. (s. d.). Le cinéma en classe de langue [Billet].à l'adresse <https://arlap.hypotheses.org/4096> . Consulté 13 mai 2022.
- _ Meyssonier Stéphanie.2005. Pourquoi et comment exploite le support vidéo authentique en classe de langue étrangère.
- _ Peter Stockinger. 2000-2002.Le document audiovisuel. Paris – Lambach
- _ PORCHER Louis.2011. Le français langue étrangère, Paris, L'Harmattan, Coll.
- _ Reuter Yves (éd.) .2007.Dictionnaire des concepts fondamentaux des didactiques. De Boeck.A.Colette .La projection cinématographique dans l'enseignement.
- _ ZELAYA, Ivonne. 2014. Évolution des Méthodologies dans l'enseignement de FLE. Consulté à l'adresse <https://prezi.com/ju4c3powmsyu/evolution-des-methodologies-dans-lenseignementde-fle/> / consulté le 11/3/2022

La SITOGRAPHIE :

- <https://www.lerobert.com/> définition de la vidéo : consulté le 12/05/2022
- <https://www.larousse.fr/dictionnaires/> définition du cinéma : consulté le 6/05/2022
- <https://www.lalanguefrancaise.com/dictionnaire/définition/film> Consulté le 1/6/2022
- _ / <https://www.academia.edu/31430414> / consulté le 14/04 /2022.
- <https://www.cairn.info/revue-le-francais-aujourd-hui-2009-2-page-51.htm> consulté le 06/03/2022
- <https://www.youtube.com/watch?v=6QSY7ooDm4g&feature=share&fbclid=IwAR1xdtGBdjOH8ofUaTK1y2Mic2zOvwBZQCmqJjr73nahUSpGdWCPgSgfkU> :Les contes de Grimm
- Le petit Chaperon Rouge consulté le 13/4/2022.
- <https://www.coe.int/fr/web/common-european-framework-reference-languages> consulté le 20/04/2022.

ANNEXE

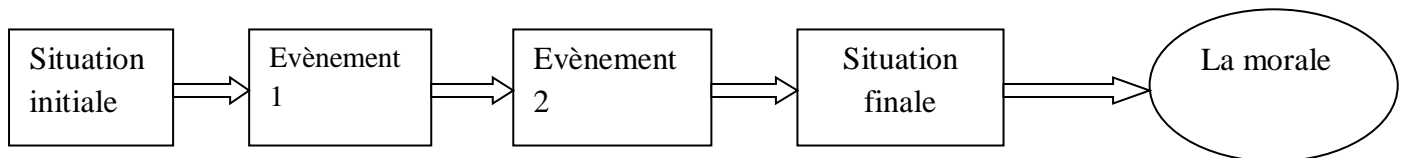
Annexe1 : Projections cinématographiques (M. Bruker, professeur au lycée Houche, Versailles)



PROJECTIONS CINÉMATOGRAPHIQUES
à l'usage des cours, conférences, etc. (M. Brücker, professeur au Lycée Hoche,
Versailles.)

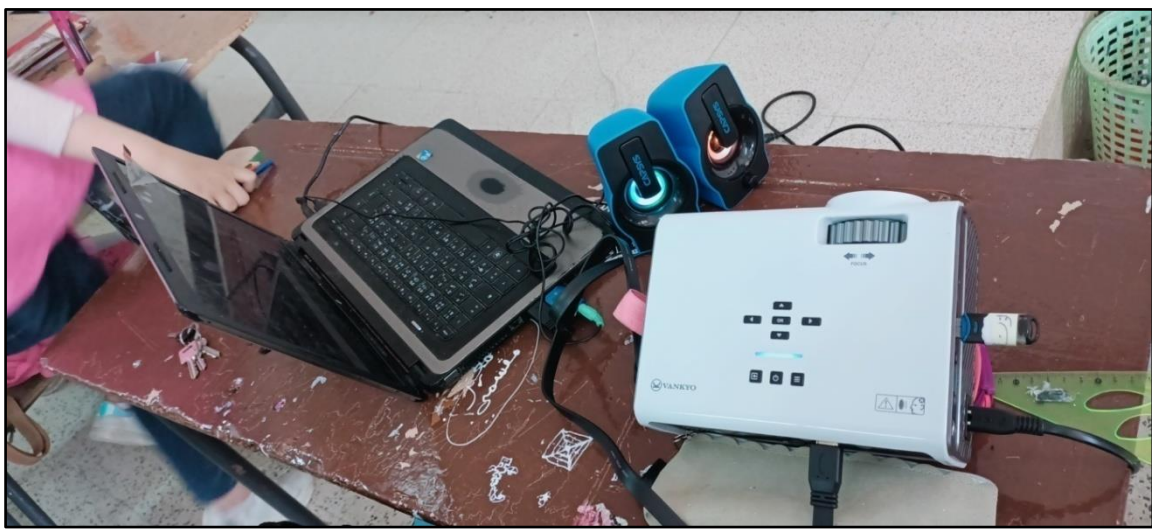
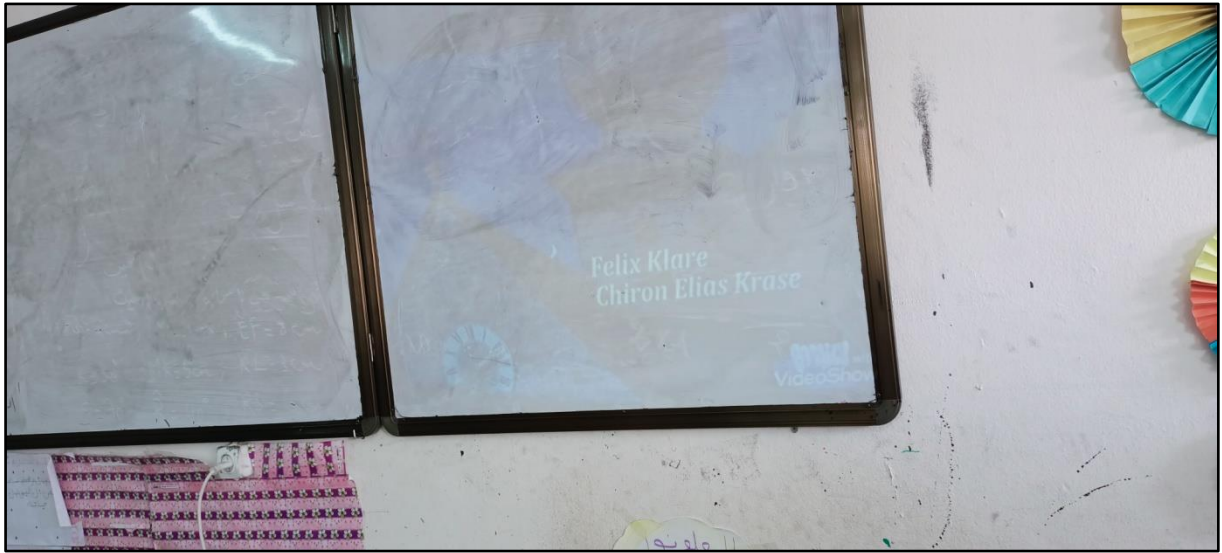
FIG. 2.

Annexe2 : une représentation graphique

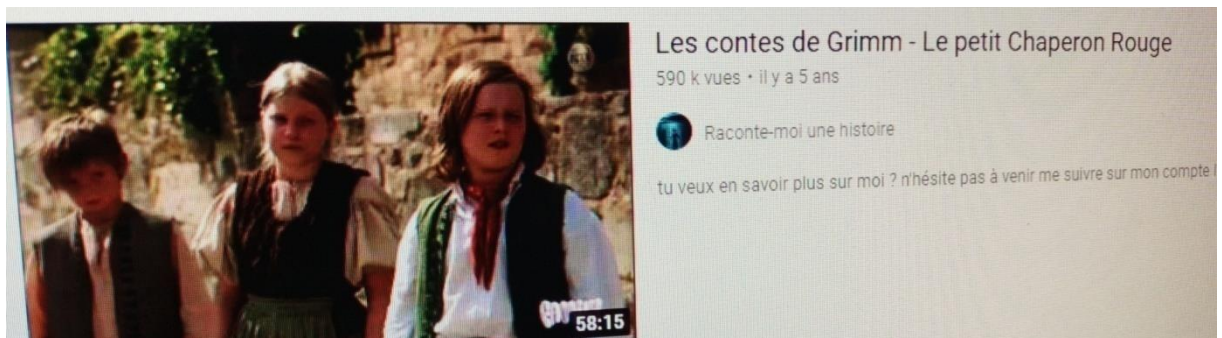


Annexe 3 : Des photos de notre expérimentation





Annexe 4 : Le film visionné dans la séance de la compréhension de l'orale avec le groupe expérimentale



_ Titre : Les contes de Grimm - Le petit Chaperon Rouge.

_ La source : You tube <https://www.youtube.com/watch?v=6QSY7ooDm4g> .

_ La date de la publication : 22 juin 2016.

_ La durée : 58 :14 mn / après la réduction : 10mn.

Annexe5 : Le texte exploité avec le groupe témoin.

Titre : Le petit Chaperon Rouge

Source : D'après Charles Perrault *Contes* (introduction, notices et notes de Catherine Magnien), Éditions Le Livre de Poche classique

Annexe 6 : La grille d'observation

Critères	Groupe expérimentale	Groupe témoin
La participation		
La motivation		
L'attention		
La compréhension des consignes		
L'interaction et la communication		
La prise de parole		
La prononciation		
La mémorisation		
Le climat général de la classe		
Les erreurs		
La fatigabilité		
Nombre d'écoute		

Annexe 7 :

Fiche pédagogique de la séance de la compréhension de l'oral

De notre expérimentation

Projet 01 : « Je joue un conte ».

Séquence 01 : Entrer dans le monde du merveilleux.

Activité : Compréhension de l'oral.

Objectifs :- Construire du sens à partir d'un support audiovisuel.

- Découvrir le monde du merveilleux.

Support : film : Le Petit Chaperon Rouge - Les contes de Grimm – Youtube .

Déroulement de la leçon

Phase	Activités du professeur	Activité de l'élève
Pré-écoute	-Nous allons écouter l'histoire d'une petite fille qui a désobéi à sa maman. -(expliquer le sens du mot « désobéir » ne pas obéir □ ne pas suivre les ordres -les recommandations/ les conseils) : *Est-ce que c'est bien de désobéir à ses parents ? 1/ Quel est le titre de ce conte ?	-- Non, ce n'est pas bien de désobéir à ses parents. Il faut les obéir. 1 /Le Petit Chaperon Rouge. 2/Le Petit Chaperon Rouge, sa maman, sa grand-mère, le Loup et le Chasseur. 3/Parce qu'elle portait toujours un petit chaperon rouge.
Ecoute 1	2/Quels sont les personnages de ce conte ? 3 /Pourquoi appelle-t-on la petite fille « Le Petit Chaperon Rouge » ? 1 /A qui va-t-elle rendre visite ? Pourquoi ?	1/Elle va rendre visite à sa grand-mère. parce qu'elle est malade. 2/Elle s'est arrêtée pour faire un bouquet de fleurs à sa grand-mère. 3/Elle a rencontré un loup.
Ecoute 2	2/Pourquoi Le Petit Chaperon Rouge s'est-elle arrêtée ? 3/Quel animal Le petit Chaperon Rouge a-t-elle rencontré dans la forêt ?	1/Car il avait peur du chasseur. 2/Il est allé à la maison de la grand-mère et il l'a dévoré. 3/C'est le Chasseur qui a sauvé Le Petit Chaperon Rouge et sa grand-mère.
Ecoute 3	1 /Pourquoi le loup s'est-il enfui ? 2/Qu'a-t-il fait ? 3/Qui est ce qui a sauvé Le Petit Chaperon Rouge et sa grand-mère ?	1/ Il faut toujours Nous devons toujours respecter les consignes des parents. Il était une fois, une petite fille surnommée Le Petit Chaperon Rouge qui traversait la forêt pour rendre visite à sa grand-mère malade .Elle s'est éloignée de son chemin et elle a rencontré un grand méchant loup. Le loup est arrivé avant la petite fille chez sa grand-mère pour la manger.
La récapitulation	1/Quelle est la morale de l'histoire? 2/résumer ce conte. 3/proposez vous d'autres situation finale	

Annexe 8 : Le questionnaire

Questionnaire destiné aux enseignants du CEM

Afin d'obtenir le diplôme du Master en didactique de la langue Française, nous avons rédigé un mémoire intitulée : Le cinéma au service de l'enseignement de langue française, et pour étayer nos informations et examiner la validité de nos hypothèses, nous vous prions de nous accorder un peu de votre temps et de répondre à ce questionnaire de manière transparente et réaliste, merci par avance de votre coopération et de votre participation à cette recherche.

Nom : / Prénom : / Établissement :

1/Sexe :

_ Femme

_ Homme

2/Diplôme par :

_ Université

_ ENS

3/Ancienneté

_ Moins de 10ans

_ Plus de 10ans

4/Trouvez-vous que la plupart des élèves ont des difficultés à la compréhension de l'oral?

_ Oui

_ Non

5/Est ce que vous utilisez des TICE dans la Séance de la compréhension de l'oral pour résoudre ces problèmes ?

_ Oui

_ Non

6/Est ce que vous utilisez des supports cinématographiques pour résoudre ces problèmes?

_ Oui

_ Non

7/Préférez-vous l'utilisation d'un texte oralisé ou d'un film lors de la séance consacrée à la compréhension de l'oral?

_ Texte oralisé

_ Film

_ D'autres supports

a/Pour quoi?.

.....

8/Est ce que le film comme outil pédagogique peut-il remplacer le texte?

_ OUI

_ Non

_ Des fois oui, et des fois non

9/D'après vous, est ce que le film en tant que support didactique ,favorise t -il la compréhension de l'oral?

_ Oui

_ Non

a/ Pour quoi?

.....

10/ A quel point pensez –vous que le film cinématographique peut-t-il être une source de motivation attractive et ludique ?

_ Forte

_ Très forte

_ Faible

a /Comment ?

.....

11/L'utilisation du film comme outil pédagogique enrichit--elle l'imagination et la créativité de l'élève?

_ Oui

_ Non

a/comment ?

.....

12/À votre avis, parmi les composants du film, qui a le plus d'influence sur la compréhension de l'oral dans la classe de FLE ?

- _ L'image
- _ Le son
- _ La langue française des natifs
- _ L'aspect émotionnelle
- _ Tous les composants

13/quel genre de film préférez vous utiliser comme support ?

- _ Film didactique
- _ Film authentique
- _ Film réel
- _ Dessin animé

14/Quel intérêts accordez-vous à la présence des pratiques d'enseignement portant sur le cinéma et l'image cinématographique dans la séance de la compréhension de l'oral?

15/Le film en tant que support favorise-t-il la communication orale lors de la séance de la compréhension oral ?

- _ Oui
- _ Non

a/Si oui, dites comment ?

.....

16/ utilisez vous le filme pour d'autres séances ,à part la compréhension de l'oral ?

- _ Oui
- _ Non

17/ Quelles sont les difficultés confrontées lors des pratiques pédagogiques liées au cinéma dans vos cours ?

- _ Le temps
- _ Le matériel d'installation
- _ La disponibilité des films convenables

18/Quelles conditions favorisent-t-elle le bon visionnement d'un film en classe de FLE?

- _ Le calme
- _ Le matériel
- _ Le temps
- _ Le contenu

19/Pensez-vous que la production d'un cinéma scolaire est bénéfique pour le système éducatif Algérien ?

- _ Oui
- _ Non

a/pour quoi?

.....

20/D'autres commentaires de votre part ?

.....

Merci beaucoup pour votre coopération et votre professionnalisme

Résumer :

Cette recherche est intitulée « le cinéma au service de l'enseignement » vise à évaluer l'efficacité du film autant que support pédagogique pour la résolution des problèmes des apprenants liés à la compréhension orale. Dans notre étude théorique, nous nous sommes appuyés sur un ensemble de théories et d'études antérieures, avec une étude pratique représentée dans l'expérimentation qui vise à évaluer l'effet du film sur la compréhension oral dans la classe du FLE en plus de l'analyse d'un questionnaire adressé aux enseignants du CEM à fin de vérifier nos hypothèses.

Mots clés : cinéma, enseignement, film, compréhension oral, support pédagogique, effet.

ملخص:

دراستنا تحت عنوان (السينما في التعليم) يهدف هذا البحث إلى دراسة مدى فعالية الفلم كوسيلة تعليمية في حل مشاكل التلاميذ المتعلقة بالفهم الشفوي. اعتمدنا في دراستنا النظرية على مجموعة من النظريات والدراسات السابقة و دعمناها بجانب تطبيقي يتضمن مجموعة من المعطيات الميدانية التي تحصلنا عليها عن طريق تجربة خصت تلاميذ الثانية متوسط إضافة إلى تحليل استبيان موجه لأساتذة التعليم المتوسط بهدف التحقق من صحة فرضياتنا .

الكلمات المفتاحية : السينما التعليم. الفلم. الفهم الشفهي. وسيلة تعليمية. فعالية.

Abstract :

Our study under the title "Cinema in Education". This research aims to study the effectiveness of film as an educational tool in solving students' problems related to oral comprehension. In our theoretical study, we relied on a set of theories and previous studies and supported them with an applied aspect that includes a set of field data that we obtained through an experiment dedicated to middle school students, in addition to analyzing a questionnaire directed to teachers middle school in order to validate our hypotheses.

Keywords : Cinema, Education, The film, Oral comprehension, educationaltool, Effectiveness.

