

République Algérienne Démocratique et Populaire
Ministère de l'Enseignement Supérieur et de la Recherche Scientifique
Université Abbès Laghrou- Khenchela



Faculté Des Lettres Et Des Langues
Département Des Lettres Et Langue Française

Thème :

**Le tutorat comme méthode pédagogique d'intégration
des étudiants de la première année dans le système
universitaire.**

(Cas des étudiants de la première année de l'université de Khenchela)

Mémoire élaboré en vue de l'obtention du diplôme de master 2

Option : Langue Appliquée

Sous la direction de : Mme Laabed Hesna

Présenté par : Bouaarara Imane

Devant Le Jury Composé De :

Président : Mme Bouzaher henane.

Examinatrice : Mme ghedir Sonia.

Rapporteur : Mme Laabed Hesna.

Année Universitaire

2014-2015

SOMMAIRE

Sommaire

Introduction générale	01
Chapitre1 : la transition du lycée à l'université	
Introduction	03
1-La transition du lycée à l'université	04
2-L'apprentissage à l'université	05
3-Méthodologie de travail universitaire	06
3-1 -le cours n'est pas une base c'est le travail personnel qui prime	07
3-2 -le travail en groupe	07
3-3 -prendre des notes	08
4-Les problèmes rencontrés par l'étudiant dès son entrée à l'université	09
4-1 -les cours magistraux en amphi	09
4-2-des enseignants plus distants qu'au lycée	10
4-3 -les examens qui s'espacent	10
Conclusion	12
Chapitre2 : le tutorat	
Introduction	13
1-Définition	14
2-Que signifie accompagner un étudiant	15
2-Who sont les tuteurs	16
4-Dénomination des tuteurs	17
5-La différence entre un enseignant et un tuteur	17
6-Le rôle de tuteur	19
7-Les qualités du tuteur	20
7-1-Compétence disciplinaire	20
7-2-compétence pédagogique	20
7-3-compétence relationnelles	21
8-Modalités pratique	21
9-Les types de tutorat	23
9-1-le tutorat d'accueil	23
9-2-le tutorat d'accompagnement	23
Fiche descriptive de tutorat	25
Fiche de suivie	26
Fiche d'engagement	27
Conclusion	28

Chapitre 3 :l'enquête

Introduction	29
1-L'analyse des réponses	30
1-1-Réponses	
1-2-Phase descriptive	
1-3-Présentation graphique des résultats	
1-4-Phase analytique	
Conclusion	48
Conclusion générale	49



Remerciement

Avant tout, nous remercions Dieu le tout puissant de nous avoir donné la volonté, la santé, la patience et le courage pour accomplir ce modeste travail.

Je tiens tout d'abord à exprimer ma profonde gratitude et reconnaissance à Mme Laabed stimulatrice de l'esprit de recherche, d'avoir accepté d'être mon directrice de recherche, pour la confiance qui m'a été accordée, pour ses conseils avisés et pour le temps qu'elle a consacré pour suivre et diriger ce modeste travail.

Je tiens à remercier chaleureusement l'ensemble de mes enseignants pour leurs aides morales et scientifiques.

J'exprime ma gratitude à tous les membres du jury qui ont eu l'amabilité d'accepter d'évaluer ce travail.



Dédicence

Je dédie cette modestie à ce que j'ai de plus vitale « ma famille »; cette famille qui m'a permis de devenir la personne que je suis.

A ma perle rare ma mère, qui a su me redonnée espoir et bonheur là ou ma lumière s'est éteinte, pour ma mère qui sut me pimenter la vie pour que je reste toujours opérationnelle. Pour ma mère dans mon existence en dépend.

A ma partie morale mon père ; pour mon père qui grâce à ses conseils et ses encouragements et sa tendresse, j'ai su toujours garder mes sentiment d'appartenances, pour mon père ma partie forte.

A mes très chères soeurs Sonia et Rafika, mes meilleurs vœux de succès et de bonheur.

A mes frères Hichem, Samir, Fouzi, Zaki et mon oncles Brahim, mes professeurs de toujours, rien au monde ne vaut les efforts fournis jours et nuits pour mon éducation et mon bien être.

Ce travail est le fruit de vos sacrifices que vous avez consenti pour mon éducation et ma formation.

A mes, cousins et cousines affectueuses reconnaissances.

A mes enseignants de l'école primaire jusqu'a l'université dont les conseils précieux m'ont guidé.

A mes amies Dalila, Zahra, Khadîdja, Sama, Ilham, Houda, Ikram, Sara et Amel, je vous remercie de votre patience, vous m'avez aidé toujours à avancer, vous êtes toutes de grandes amies si gentilles, merci d'être toujours près de moi

Amies avec lesquelles je souris.

INTRODUCTION

Introduction :

L'échec universitaire est devenu un phénomène alarmant car il touche un grand nombre d'étudiants, chaque année des dizaines de milliers de jeunes étudiants sont laissés sur le bord de la route après avoir passé quelque mois ou quelque années à l'université.

Les principales victimes de l'échec en licence sont les nouveaux bacheliers, le taux de redoublement très élevé en première année dans la plupart des départements de l'université.

Le taux d'échec et d'abandon au cours de premier cycle universitaire traduisent la difficulté de trouver une transition entre l'enseignement secondaire et l'enseignement supérieur et l'incapacité de s'adapter aux exigences du travail universitaire.

A côté de la maîtrise de l'informatique, ou des langues vivantes, de la prise des notes, de la recherche bibliographique, il faut savoir moins bachoter et travailler dans le conceptuel.

La majorité des étudiants n'est pas préparée psychologiquement et ne semble pas conscients du challenge qu'ils vont devoir affronter ni même des responsabilités en terme d'organisation.

Pour la lutte contre le décrochage des étudiants de premier cycle à l'université un cycle d'orientation et de consolidation doit être mis en place à l'université dans le but d'identifier et d'accompagner les étudiants potentiellement décrocheurs du premier semestre universitaire.

Beaucoup d'étudiants entrevoient l'année universitaire comme le plongement naturel de leur expérience lycéenne ils n'ont pas conscience que les études post-secondaires requièrent plus de disciplines dans la gestion de leur autonomie et que seule une appréhension adéquate de leur nouveau statut et l'adoption de certains comportements leur permettront de réussir leur année d'étude.

C'est donc de l'intégration de système tutorial dans l'enseignement supérieur que nous allons parler.

Est-ce que le tutorat est la bonne solution pour assurer une transition sans heurt entre le lycée et l'université ?

Le nouveau bachelier entré à l'université doit acquérir un certain nombre de règles plus au moins explicites qui régiront son quotidien : organiser des cours, attentes des enseignants, travail en autonomie...etc.

Donc il faut connaître le système universitaire avant de s'y inscrire et préparer son intégration.

Afin de répondre à notre problématique, nous émettons les hypothèses suivantes : le tutorat permettrait aux étudiants de s'intégrer dans le nouveau milieu, s'adapter rapidement avec l'organisation des études et connaître les modalités d'évaluation à l'université. Le tutorat serait un service proposé aux étudiants de première année.

Sachant que l'accueil et l'accompagnement sur les aspects pédagogiques et méthodologiques sont les missions confiées aux tuteurs.

En vue de sensibiliser les responsables à la notion d'accompagnement des étudiants en propose l'intégration du système tutorial consacré à leurs intégrations et à leurs orientations lors de la première année d'étude universitaire

Pour mener à bien notre travail, nous l'avons divisé en trois chapitres :

Le premier chapitre sera consacré à la transition du lycée à l'université.

dans le second chapitre, il sera question de définitions, la différence entre un enseignant et un tuteur, le rôle de tuteur, ses compétences, et les types de tutorat.

Le troisième chapitre est une enquête réalisée à l'université de kenchela dans laquelle nous allons analyser un questionnaire destiné aux étudiants de première année universitaire.

A travers cette analyse nous pouvons confirmer ou infirmer nos hypothèses en ce qui concerne la nécessité d'intégrer le système tutorial dans l'enseignement supérieur.

**CHAPITRE 01 : LA TRANSITION DU
LYCEE
A L'UNVIRESTREA**

Introduction :

L'année scolaire se termine. Le baccalauréat en poche, arrive le moment fatidique du choix. Le choix de l'université est fait. Un nouveau mode de vie commence. Et comment !

Beaucoup d'étudiants se lancent sans trop se poser de questions soit par peur de l'inconnu soit parce qu'ils s'attendent à ce que le système soit identique à celui du lycée. Et bien non !

Entrer à l'université c'est entrer dans un tout nouveau monde, c'est un monde dans lequel se forge réellement la personnalité de l'élève qui devient étudiant. Entrer à l'université c'est apprendre à faire des choix, c'est devenir plus indépendant et plus autonome.

1-La transition du lycée à l'université :

Pour clarifier les choses, il est nécessaire d'insister sur le fait que l'université diffère du lycée sur plusieurs points .les filières universitaire laisse place à une forte autonomie, moins encadres, l'absence de repères et la faible organisation du temps universitaire nécessite une bonne capacité d'adaptation.

- Tout d'abord, le rythme semble largement moins soutenu qu'au lycée. L'organisation des études, les exigences méthodologique, ne sont plus celle du lycée, L'étudiant doit gérer son temps, ses révisions et faire en sorte de ne pas laisser tout le travail s'accumuler jusqu'à la dernière minute, et ce de façon plus efficace qu'au lycée puisque le système de notation diffère. De plus, l'étudiant a plus de mal à retrouver un rythme de travail régulier au début puisque celui-ci n'est plus autant supervisé par ses professeurs. Ainsi l'étudiant est confronté à un nouveau degré de difficulté apporté par une surveillance assez laxiste spécifique à l'université.

Cela va se traduire par la nécessité de prendre le temps de réfléchir à une organisation de travail efficace, avoir une souplesse d'esprit par rapport à des changements survenant, comprendre les nouvelles attentes des enseignants.¹

- Dans un second temps, l'étudiant s'ouvre à de nouvelles activités, et notamment à la vie associative qui participe à l'animation de campus, des groupes d'étudiants qui s'investisse dans des projets humanitaires, culturels, sportifs, ces clubs permettent à ce dernier de

¹ www.univ-lyon2.fr/lyceen/les-7-regles-d-or-pour-reussir-a-l-universite-411658.kjsp?RH=www801lyc A@

s'intégrer plus facilement dans la mesure où ceux-ci lui donnent l'impression d'appartenir à un groupe. En multipliant les possibilités d'échanges et de contacts entre eux. La vie associative est spécifique à l'université et remplit la vie de l'étudiant ; qui contrairement au lycée accomplit de nouvelles tâches.²

- En outre, entrer à l'université c'est apprendre à grandir, à se lancer petit à petit dans la vie professionnelle. En effet, les nombreuses activités proposées par les clubs, entre autres les séminaires et les événements, tout au long de l'année permettent à l'étudiant de s'approprier la vie professionnelle grâce aux diverses interventions de particuliers. Ce qui n'est pas le cas du lycée.

- Finalement, entrer à l'université c'est faire de nouvelles rencontres. Dans les promotions ayant des effectifs élevés, l'étudiant fait la rencontre de nouvelles personnes qui l'enrichissent. De nouvelles affinités se créent, et forment les amis et collègues de demain.

2-L'apprentissage à l'université :

L'apprentissage à l'université constitue une entreprise totalement Individuelle et dans ce contexte de rupture, l'accès au statut d'étudiant suppose un changement dans les manières d'apprendre tant au niveau de l'adoption d'une régularité dans le rythme de travail et d'une gestion du temps appropriée que de l'utilisation de méthodes de travail adaptées en matière de prise de notes, de documentation ou de structuration des connaissances à acquérir.

L'apprentissage du "métier d'étudiant" nécessite des compétences nouvelles qu'il s'agit d'acquérir rapidement.

² www.dauphine.fr/rf/vie-a-dauphine-assosiative.html

Réussir ses études c'est avant tout réussir son entrée en première année. Plus encore que la quantité de travail qui augmente et sa méthodologie que l'on doit adapter, c'est aussi l'apprentissage de l'autonomie personnelle que permet l'université.

En effet la plupart des nouveaux étudiants quittent l'environnement familial et doivent dorénavant organiser et gérer leur temps, s'acquitter de nombreuses démarches administratives, trouver en eux seuls la motivation pour mener à bien leurs études.

Si nous parlons de l'accès à ce nouveau statut, c'est pour évoquer la nécessité de l'initiation des étudiants aux méthodes de travail universitaire afin de mieux affronter les particularités de la formation.

À l'université et ce qui en découle comme corollaire : autonomie, apprendre à apprendre, auto-formation, auto-évaluation...etc.

La transition secondaire/université est certes avant tout à inscrire dans le passage d'un niveau de formation moindre à un niveau de formations supérieures.

Ce qui est moins clair, c'est que c'est également un passage d'un mode de vie, de pensée et de travail à un autre totalement différent.³

3-Méthodologie de travail universitaire :

Le passage du lycée à l'université peut être déroutant : avec le nouveau emploi du temps les étudiants n'ont cours que quelques heures par jour, et ils ont l'impression d'avoir beaucoup plus de temps libre.

³ Campus. lemonde.fr/campus/article/comment_reussir_sa_premiere_annee_a_l_universite-4463739-4401407.html

Ce n'est qu'une illusion ! En réalité, la majeure partie de leur temps doit être utilisée pour le travail personnel, c'est pourquoi ils doivent adapter à des nouvelles méthodes de travail.

3-1- Le cours n'est qu'une base c'est le travail personnel qui prime:

Il est important de prendre le maximum de notes durant les cours magistraux qu'ils suivent. En effet, tant les connaissances que les méthodes utilisées seront des points de départ pour leur documentation personnelle. La technique de la prise de note doit être perfectionnée au lycée, afin d'arriver prêt à l'université. En plus de maintenir son attention, la prise de note favorise l'assimilation des savoirs.

Dans un second temps, la constitution de fiches récapitulatives, à partir de ses notes, permet à la mémoire de fixer définitivement les connaissances.

Ces fiches doivent reprendre l'essentiel du cours, faire ressortir les notions importantes et être facilement lisibles. Elles favorisent également les révisions.

Enfin, à l'université, les étudiants doivent compléter leurs cours par des recherches documentaires: articles, ouvrages, annales, internet ... Il s'agit à nouveau de prendre des notes de leurs lectures, et de les mettre en rapport avec le cours, en vue de l'approfondir ou de l'illustrer.⁴

3-2- Le travail en groupe :

Le travail par petits groupes, sans être obligatoire, peut être très positif pour clarifier certaines questions et aller plus loin dans la compréhension des

⁴ Keepschool.com/conseils-pédagogiques/cours-particuliers/méthodes-travail-universitaire.html

cours. Cependant ce type de mise en commun ne dispense pas du travail de mémorisation et d'assimilation des connaissances qui s'effectue toujours seul.

Le fait de travailler ensemble permet de confronter les idées. L'enseignant fait jouer plusieurs facettes : il favorise les investigations, les échanges entre les élèves, les aide à émettre des hypothèses, à les tester, à observer, à expliquer en argumentant, à faire des recherches documentaires.

Le travail en groupe donne à l'enseignant l'occasion d'exercer pleinement son rôle d'accompagnement au plus près du travail des élèves.

En milieu hétérogène, des étudiants moyens travaillant en groupes obtiennent de meilleurs scores d'efficacité (apprentissage, savoir-faire, travail fourni, résultats) que lors d'un travail individuel.

Interactions, communications entre pairs, favorisent un apprentissage d'une autre nature, tout aussi valable et plus efficace pour l'élève.

Certains nomment ce processus « apprentissage vicariant », c'est-à-dire par effet de voisinage.⁵

3-3- Prendre des notes :

La prise de note facilite la mémorisation et la compréhension, Que ce soit un ouvrage, un cours, un document audiovisuel, les notes qui s'y rapportent doivent être efficaces, c'est à dire organisées, exhaustives, synthétiques, exploitables et exploitées.

On prend des notes pour assimiler des idées, s'approprier des savoirs. Les notes doivent donc être utiles, utilisables.

⁵ www.l'etudiant.fr/educpros/enquetes/mettre-en-groupe/le-travail-de-groupe-c'est-efficace.html

Il est inutile de prendre en note tout ce que dit l'enseignant. Il faut que l'étudiant soit en mesure de prendre des notes fiables qui restituent les éléments importants d'une intervention. Des notes correctement prises doivent être utiles pour apprendre, retenir, elles peuvent être complétées et peuvent servir pendant plusieurs mois ou plusieurs années si nécessaire.⁶

4-Les problèmes rencontrés par l'étudiant dès son entrée à l'université :

Au début, l'étudiant trouve sûrement l'université dépaysant. Les matières enseignées seront nouvelles ou plus approfondies et le rythme plus rapide que dans l'enseignement secondaire, le volume des cours est aussi plus important.

A son entrée à l'université, l'étudiant se trouve confronté à de nouvelles situations qu'il doit gérer : inscription, repérage de modalités de fonctionnement de l'université et surtout s'adapter à un nouvel espace de constitution des savoirs, à un environnement pédagogique qu'il ne connaît pas.

Il est surtout appelé à changer ou à réadapter ses stratégies d'apprentissage à de nouvelles formes d'enseignement : Cours magistraux, T.D, T.P, contrôles continus, synthèse...etc.

4-1-Les cours magistraux à l'amphi :

Une grande majorité des étudiants reconnaît après quelques semaines seulement ne pas du tout aimer **les cours** en amphi rester deux heures assis à écouter un enseignant parler n'a en effet rien de naturel.

⁶ www.reussir-en-universite.fr/methodologie-du-travail-universitaire/prendre-des-notes.html

Car si certains enseignants ont à cœur d'animer quelque peu la séance en projetant des films ou des diapos, en organisant des expériences au tableau ou en faisant preuve d'un grand talent d'orateur il faut reconnaître que beaucoup également restent assis derrière leur bureau, se contentent de lire leurs notes ou leur Powerpoint .

Car faire cours à 250 personnes en même temps est également un exercice compliqué.

4-2- Des enseignants plus distants qu'au lycée :

Beaucoup d'étudiants souffrent aussi de l'anonymat de l'**université** : les cours à 250 étudiants en même temps, les TD où l'on n'est jamais avec les mêmes étudiants, les enseignants qui ne les connaissent pas.

Au lycée, la relation aux enseignants est étroite : un **professeur principal** suit le parcours de l'élève, ses **parents** sont tenus au courant de ses résultats et de ses absences chaque trimestre, les devoirs sont rendus personnellement, avec des appréciations qui lui aident à progresser.

Rien de tout cela à l'université, les élèves devenus étudiants sont livrés à eux-mêmes.

C'est à eux de se prendre en charge. Les enseignants ne prennent plus l'étudiant par la main **pour lui** expliquer les modalités d'évaluation, la méthode de travail à adopter ou les efforts à fournir pour passer dans l'année supérieure.

4-3- Les examens qui s'espacent :

Le rythme d'apprentissage à l'Université est aussi très différent de celui du lycée. En schématisant tout de même un peu, on pourrait dire qu'au lycée, l'enseignant :

- présente le contenu du cours,
- répond aux questions des élèves,
- propose et corrige quelques exercices d'application,
- donne un exercice compliqué à faire à la maison,
- corrige l'exercice en classe et aide les élèves qui en ont besoin à dépasser leurs difficultés de compréhension,
- organise un contrôle qui demande aux élèves de bien maîtriser ce qui vient juste d'être appris.

Le rythme des évaluations est d'environ une toutes les trois à quatre semaines, ce qui permet à la majorité des élèves d'assimiler progressivement les informations, et les exercices difficiles qui ont été traités et corrigés sont très proches de ceux qui "tombent" à l'examen du bac.

A l'Université, ce rythme change du tout au tout... Pour s'adapter il faut adopter un rythme de travail personnel extrêmement régulier tenant compte de l'alternance cours / TD.

Conclusion :

Pour conclure il est légitime de dire que l'université est une période marquante, dans la vie de l'étudiant.

Elle nécessite un important investissement de la part de l'étudiant, elle permet ainsi un doux atterrissage de l'étudiant dans la vie active.

Une importante disparité existe entre l'idée que se font les étudiants sur leur vie, académique à l'Université, les nouveaux étudiants pensent que l'Université sera « facile », La majorité d'entre eux ne semblent pas conscients des challenges qu'ils vont devoir affronter ni même des responsabilités en terme d'organisation, qu'ils vont devoir assumer.

Ces difficultés à s'adapter à leur nouveau mode de vie, loin de leur famille pour la plupart, vont contribuer largement à l'échec des étudiants de première année.

CHAPITRE 02 : LE TUTORT

Introduction :

Le nouveau bachelier se trouve complètement démuni pour s'adapter aux exigences de la formation à l'université, il passe d'un système scolaire où il était totalement assisté à un système universitaire où il doit se prendre en charge pour réussir son passage.

L'université reçoit donc ce type de lycéen, elle doit faire de lui un étudiant capable d'assurer par lui-même, sa propre formation ou du moins y participer activement.

Ainsi l'université pour sa part se doit répondre à cette situation en mettant en place l'information, l'orientation, la sensibilisation et la prise en charge effective de l'étudiant sur les plans pédagogique, didactique, et psychologique pour procurer aux jeunes étudiants une information et un conseil pour s'adapter à son métier futur.

1-Définition :

Le tutorat est une relation d'aide pédagogique et éducative à l'apprenant, il doit lui permettre de trouver dans son établissement un adulte référent-tuteur-dés lorsqu'il rencontre un besoin provisoire ou permanent, de dialogue et d'accompagnement, il peut être proposé à un apprenant rencontrant des difficultés de comportement.

Le tutorat est un acte volontaire dont la mission est d'accompagner l'étudiant pour lui faciliter l'intégration dans son système éducatif, c'est une tâche qui nécessite une programmation, une préparation et une organisation

C'est un ensemble d'action de soutien pour aider les apprenants pour qu'ils réussissent dans leur étude

Le tutorat ouvre à l'apprenant un espace de dialogue pour restaurer confiance et estime de soi, trouver des solutions à ses difficultés, lui donner des repères, prévenir les problèmes de comportements, démotivation, absentéisme, non-respect, des règles il assure une aide pédagogique et éducative fondée sur le dialogue avec un adulte ou éventuellement avec un pair âgé ,il est destiné pour les apprenants fragiles scolairement manquant de repères rencontrant des difficultés affectives, sociales, relationnelles, peuvent tirer avantage de la mise en place d'un tutorat.

En effet, le tutorat permet de renforcer les synergies entre étudiants, d'apporter un échange de savoirs et de compétences. Il a également une vertu pédagogique et didactique dans la mesure où l'étudiant-tuteur va être amené à expliciter ces pratiques pour se faire comprendre par l'étudiant qu'il suit.

Cet accompagnement entre dans une logique de parrainage d'un étudiant primo-entrant par un étudiant ayant acquis une expérience au sein de l'institut, que ce soit au niveau de la pédagogie, ou de l'intégration sociale¹.

2-Que signifie accompagner un étudiant

La notion d'accompagnement de l'étudiant est venue comme une tentative de réponse par rapport à une problématique bien donnée qui est celle de la rupture de contexte que vit le nouvel étudiant lors de sa transition du lycée vers l'université.

Cette transition se caractérise principalement par un changement d'environnement radical avec notamment un changement de statut qui, loin d'être formel, suppose, voire impose une modification des façons d'apprendre et de vivre tant au niveau pédagogique que celui social face aux nouvelles exigences à différents niveaux (organisation des études, contenus, méthodes de travail, mode de vie...).

Accompagner l'étudiant est une notion qui, de premier abord, paraît simple et dont la mise en œuvre ne nécessite pas des compétences spécifiques.

Dans le langage courant, accompagner l'étudiant signifie le guider, lui prodiguer des conseils, l'orienter, marcher avec lui... Or la notion est très complexe car elle renvoie aux théories de l'apprentissage et notamment à la théorie constructiviste.

C'est-à-dire à une psychologie de l'apprentissage qui considère que apprendre est avant tout un processus de *construction et de Co-construction*².

¹ Guidedututeur.velay.greta.fr/page.php3?sid=&id=3

² Pour une prévention de l'échec en début des études universitaires : l'accompagnement de l'étudiant p : 2 consulté

3- Qui sont les tuteurs :

Du côté de l'étymologie, **TUTEUR** vient du mot latin « *tutor* » qui signifie :

« Défenseur », « protecteur », « gardien ».

Le dictionnaire le *Petit Robert* en donne deux définitions :

1. « Personne chargée de veiller sur un mineur ou un incapable majeur, de gérer ses biens et de le représenter dans les actes juridiques ».
2. « Enseignant qui suit, assiste et conseille particulièrement un élève ou un Groupe d'élèves ».

Le terme « tuteur » renvoie ainsi à un étai, à l'étayage qui signifie « Prendre appui sur ».

C'est l'idée de la rampe, d'un garde fou. « Le tuteur doit assurer une continuité pour que la personne tutorée aille jusqu'au bout de sa tâche ».³

• L'étudiant hors de son cursus doit se conformer au règlement intérieur et aux règles de fonctionnement, de la fac pour une meilleure organisation et un bon suivi de son cursus l'étudiant bénéficiera d'interlocuteurs privilégiés, qui l'accompagneront et l'assisteront, qui est le tuteur ,qui sont des étudiants inscrits dans la même filière que l'apprenant, mais en deuxième ou troisième cycle et qui ont connu les mêmes galères que l'apprenant quelques années auparavant, pour lui faire profiter de leur expérience, ce sont des éléments qui ont de bons résultats et connaissent toutes les méthodes de travail propre à la fac.

• De plus ils sont en relation avec les professeurs et savent parfaitement ce qu'il attend de leurs étudiants.

³ Comment rendre le tutorat plus efficace dans le cadre de l'intégration dans l'emploi par la formation ? P : 12 co

4-Dénomination des tuteurs :

- Maitre d'apprentissage
- Compagnon
- Parrain
- Formateur en situation⁴.

5-La différence entre un enseignant et un tuteur :

« un professeur aussi même enseignant est une personne chargé de transmettre des connaissances ou des méthodes de raisonnement à autrui dans le cadre d'une formation générale ou d'une formation spécifique à une matière, un domaine ou une discipline scolaire, la plupart du temps le professeur enseigne à un ou plusieurs élèves ou étudiants dans le cadre d'un cours donné au sein d'une institution scolaire.....l'enseignant possède .

idéalement une certaine compétence pédagogique généralement acquise par l'expérience ou au cours d'une formation spécialisée »⁵.

Son rôle est d'aider les élèves à exprimer leurs idées et à expliciter leurs conceptions, faciliter les discutassions, organiser un débat scientifique entre les étudiants, faire en sorte que les élèves acquéraient une démarche scientifique, favoriser le travail individuel et le travail en groupe, guider l'action de l'apprentissage, organiser la communication dans la classe entre apprenant ou apprenant/enseignant, permettre aux élèves de faire des erreurs et montre comment les erreurs peuvent être bénéfiques.

La relation enseignant-élève devrait encourager les élèves à prendre de plus en plus la responsabilité de leur apprentissage, la maturité les y aidera

⁴ Rôle, place et problématique du tutorat
Dans les formations alternées professionnalisantes
Cafoc Lyon ; JN ; sept 2008 consulté le 16/03/2015
⁵ [Fr.wikipedia.org/wiki/professeur-\(enseignant\)](http://fr.wikipedia.org/wiki/professeur-(enseignant))

également et les enseignants devront au fur et à mesure que leurs élèves murissent leur laisser de plus en plus de contrôler de leurs propres décisions, ce transfert de contrôle sera mieux vécu s'il se fait dans un environnement scolaire.

La tâche du tuteur diffère de celle de l'enseignant les missions et les activités du tuteur revêtent quatre principaux aspects :

- * informatif et administratif,
- * pédagogique,
- * technique et méthodologique,
- * psychologique,

a-Aspect informatif et administratif :

Il prend la forme d'accueil, d'orientation et de médiation.

Le tuteur présente pour l'apprenant une personne qui est toujours à son écoute qui l'aide à dépasser ses problèmes ; il lui explique la démarche pédagogique du système éducatif de lui faire apprendre les bonnes méthodes d'enseignement et de fonctionnement d'enseignement.

L'apprenant dans son 1^{ère} année besoin aussi d'être orienté dans l'espace et le temps.

b-Aspect pédagogique :

Accompagnement à l'apprentissage le tuteur lui faire apprendre à apprendre des notes, préparer des travaux pratiques, chercher des ouvrages.

c-Aspect méthodologiques et techniques :

Le tuteur doit faire apprendre à son tuteur les méthodes de travail et comment utiliser les outils et des supports pédagogiques.

e-Aspect psychologique :

Le tuteur pourra jouer le rôle de psychologue en écoutant les étudiant pour créer une relation de confiance entre eux, pour motiver les apprenants, encourager et soutenir les étudiants, donner des conseils pour améliorer le niveau de réussir dans leur formation.

-réduire le sentiment d'isolement chez certain qui est source de blocage et d'abandon

-cultiver une vision optimiste de l'avenir.

6-Le rôle du tuteur :

Parmi les rôles de tuteur de faire acquérir aux apprenants :

-d'apprendre d'écouter, de participer en classe et de prendre la parole.

-s'intégrer dans un groupe de travail.

-arriver à réaliser les tâches sans l'aide du tuteur.

-chercher le savoir et étudier sans enseignant.

-Le tuteur doit trouver la raison de l'échec

-trouver les lacunes et les erreurs des apprenants.

-adapter la bonne méthode d'apprentissage qui convient à chaque apprenant.

-synthétiser les problèmes et proposé des solutions et des propositions d'amélioration.

-soutenir les étudiants en leur proposant des services pédagogiques d'une totale gratuité.

-partager avec l'étudiant son expérience, répondre à leur questions, être disponible pour eux.

-viser l'autonomie de l'étudiant.

-faire émerger le professionnalisme.

-soutenir la progression.

-l'évaluation du tuteur pour distinguer et assurer que les objectifs fixés ont bien été respectivement atteints et respectés, cette évaluation doit être périodique et doit tenir compte de degré de satisfaction des étudiants, cette évaluation pourra se faire à l'aide d'un questionnaire remis aux étudiants.⁶

7-Les qualités du tuteur :

7-1-Compétence disciplinaire :

Un tuteur doit avoir la compétence de mettre en œuvre un ensemble organisé de savoir, avoir une compétence de savoir-faire, savoir agir ce savoir, agir requiert la maîtrise d'un certain nombre d'aptitudes (connaissances, capacités cognitives, habiletés manuelles et attitudes socio-affectives).

Il doit mobiliser ses connaissances d'une manière efficace au moment de la réalisation de la tâche.

7-2-Compétence pédagogique :

Ensemble des comportements potentiels (affectifs, cognitif) qui lui permet d'exercer efficacement une activité considéré comme complexe.

Aptitude à transmettre à un individu ou un groupe d'individus de tous âges et de toutes conditions par l'usage des méthodes les plus adaptées à l'audience concernée.

⁶ www.univ.oran.dz/tutorat/guide_tutorat-tutorat/guide_FR_final.pdf

7-3-Compétences relationnelles :

Elles sont liées aux activités d'accompagnement, le tuteur doit être capable :

-d'établir et d'entretenir des relations avec les étudiants.

-de créer des situations de communication dans un contexte de relations hiérarchique et de productivité.

-identifier les problèmes que rencontrent les étudiants.⁷

8-Modalités pratiques :

Les rencontres tuteur-étudiant seront organisés tout au long de l'année universitaire.

Par soucis de déontologie, le tuteur devra éviter toute forme de familiarité ou de paternalisme, il restera à l'écoute des étudiants programmera des séances thématiques et fournira un planning par trimestre, une importance particulière sera accordée aux séances du début de l'année universitaire période ou les nouveaux étudiants ont le plus besoin d'accompagnement et de suivi.

Pour le premier semestre :

Les séances seront consacrées à l'accueil et à l'intégration des étudiants à la vie universitaire, au fil de ces séances le tuteur pourra :

-préciser son rôle et définir l'objectif du tutorat.

-établir le planning des rencontres.

-commenter le (règlement intérieur de l'étudiant).

⁷ www.univ-oran.dz/tutorat/guide_tutorat-tutorat/guide_FR_final.pdf

Indiquer les moyens de contacts (salle de tutorat, boîte aux lettres, adresse email.....).

-présenter le plan de l'université.

-expliquer le LMD.

-préciser les modalités d'évaluation et d'orientation des étudiants.

-au début des cours, des séances de méthodologie seront favorisées (prise de note, gestion de temps, travail en groupe.....).

-préparer les étudiants à la méthode des examens, au fil de ces séances le tuteur pourra :

-préparer les étudiants à la méthode de travail en examen.

-signaler que les notes ne sont pas négociables.

-apprendre à respecter les décisions d'un jury.

-le tuteur prendra en compte l'aspect psychologique (soutien, encouragement, conseil).

Pour le deuxième semestre le tuteur devra faire acquérir aux étudiants l'autonomie nécessaire à leur réussite en s'assurant qu'ils sont capable de :

-Ecouter et apprendre.

-prendre la parole et se faire comprendre.

-Chercher de trouver l'information.

- s'intégrer dans un groupe de travail.

-organiser les tâches sans l'aide de tuteur.

-organiser les tâches en fonction des objectifs.

-étudier en l'absence d'enseignant.

-identifier ses lacunes et les prendre en charge.

-analyser un échec, chercher la raison et mettre en place de nouvelles méthodes.

Le tuteur rédigera un rapport par semestre pour synthétiser les problèmes et décrire les solutions obtenus ou proposées ainsi que des propositions d'amélioration.⁸

9-Les types de tutorat :

9-1- Le tutorat d'accueil :

Est pratiqué en début d'année scolaire, pendant la période des inscriptions, avant que les cours ne débutent. Des tuteurs triés sur le volet prennent en charge des étudiants qui ont besoin d'aide expliquant le fonctionnement de l'université, assez différent et plus complexe que celui du lycée, mais aussi le déroulement de leurs cursus universitaires et le contenu exact de leurs formations. Les tuteurs d'accueil interviennent soit :

-Au moment des inscriptions administratives pour aider les étudiants primo-arrivants dans leurs démarches administratives.

-Au moment de l'inscription pédagogique, Ils travaillent sous la responsabilité de l'équipe enseignante et administrative de leur formation . Faisant le lien entre la période de pré rentrée et le début des cours.

9-2-Le tutorat d'accompagnement :

Se pratique toute l'année et commence dès le premier semestre, à raison d'une ou deux fois par semaine.

⁸ www.univ-oran.dz/dz/tutorat/guide_tutorat-tutorat/guide_FR_final.pdf

Les tuteurs d'accompagnement prennent le relais des tuteurs d'accueil et assurent un accompagnement personnalisé des étudiants jusqu'à la fin de l'année universitaire. Ils travaillent sous la responsabilité de l'équipe de formation de la licence et sont encadrés par un enseignant responsable du tutorat. Ils aident les étudiants, en fonction des besoins qui ont été repérés :

- Dans le renforcement des savoirs fondamentaux (expression écrite et orale, bases disciplinaires,...)
- Dans l'apprentissage ou dans le perfectionnement des méthodes du travail universitaire (prise de note, fiche de lecture, recherche documentaire...)
- Dans l'apprentissage de l'autonomie et du travail personnel.⁹

⁹ www.univ.paris8.fr/accueil/FORMATION_CONSULT2_LE_01/04/2015



République Algérienne Démocratique et Populaire
 Ministère de l'Enseignement Supérieur et de la Recherche Scientifique
 Université AbouBakr Belkaid – Tlemcen

FICHE DESCRIPTIVE DE TUTORAT

Cadre à remplir par l'étudiant

Nom :
 Prénom :
 Date et lieu de naissance :
 Domaine :
 Spécialité souhaitée :

Objectifs visés par le tutorat :

<p>Signature du Tuteur</p> <p>Fait à le .../...../.....</p>	<p>Signature de l'étudiant</p> <p>Fait à le .../...../.....</p>
<p>Avis et visa du chef de département</p> <p>Fait à le .../...../.....</p>	<p>Avis et visa du responsable de l'équipe du domaine de formation</p> <p>Fait à Tlemcen le .../...../.....</p>



République Algérienne Démocratique et Populaire
 Ministère de l'Enseignement Supérieur et de la Recherche Scientifique
 Université AbouBakr Belkaid – Tlemcen

FICHE DE SUIVI
 (A remplir par le tuteur après chaque rencontre)

Nom et Prénom du Tuteur :
Nom et Prénom de l'étudiant :
Date de la rencontre :
Motifs de la rencontre :
.....
Aspects de tutorat(*) :
.....
Nature des échanges :
.....
.....
.....
.....
.....
.....
.....
.....
.....
Remarques sur l'étudiant (points positifs/progrès constatés, difficultés rencontrées...) :
.....
.....
.....
.....

Signature du Tuteur	Signature de l'étudiant
Fait à le .../...../.....	Fait à le .../...../.....

(*) : Informatif, administratif, pédagogique, méthodologique, technique, psychologique ou professionnel



République Algérienne Démocratique et Populaire
 Ministère de l'Enseignement Supérieur et de la Recherche Scientifique
 Université AbouBakr Belkaid – Tlemcen

FICHE D'ENGAGEMENT
 (A remplir par le tuteur)

Année Universitaire :

Nom et Prénom du tuteur :

Grade :

Département :

Spécialité :

Je, soussigné, m'engage à assurer auprès des étudiants inscrits sur la liste jointe à cette fiche le rôle de tuteur tout au long de leur 1^{ère} année universitaire du 1^{er} cycle et à participer à la formation et la fonction tutorale qu'organisera la faculté.

Durant ma fonction de tuteur, je m'engage à organiser un certain nombre de rendez vous réguliers (au moins quatre par semaine), à répartir dans l'année, notamment lors des moments importants : rentrée universitaire, période des examens (liste non limitative)... l'ensemble des rencontres donne lieu à l'établissement d'un rapport trimestriel qui récapitule les points abordés et sera remis à l'équipe du domaine de formation. Ce rapport est nécessaire à l'indemnisation du tuteur.

Cette collaboration sera, au besoin, complétée par des échanges verbaux ou des courriels.

Je m'engage également à tenir les fiches de suivi du tutorat, à réaliser les évaluations demandées par l'institution, à participer aux réunions éventuelles programmées par l'équipe du domaine de formation, ainsi qu'aux formations de tuteurs proposées par l'établissement aux nouveaux tuteurs.

Signature du Tuteur	Signature du Doyen
Fait à le .../...../.....	Fait à le .../...../.....

Conclusion :

Dès son entrée à l'université, l'étudiant étant confronté à une transition et un changement très important d'environnement, de statut et de rôle.

Pour coulan1997 « l'entrée et la réussite dans l'enseignement supérieur relèvent d'un apprentissage, d'une acculturation et ceux qui ne parviennent pas à s'affilier échouent ».

On doit donc mettre l'accent sur la nécessité d'informer sur les formations.

Cette transition se doit donc d'être prise en charge dès l'arrivée des nouveaux étudiants à l'université par une action de suivi et d'accompagnement afin de leur permettre de mieux s'adapter à leur nouvel environnement et de se prendre en charge ultérieurement et d'acquérir ainsi une autonomie de gestion de sa vie quotidienne et surtout une autonomie pédagogique et de gestion de sa formation.

C'est aussi et surtout une stratégie essentielle dans la lutte et la prévention de l'échec universitaire important observé particulièrement chez les étudiants de première année.

C'est durant la première année que le processus d'affiliation se met en place, permettant aux étudiants de s'insérer dans le milieu universitaire.

CHAPITRE 3 : L'ENQUETE

Introduction :

Dans ce chapitre dit enquête et pour mieux éclairer le thème de notre recherche nous avons élaboré un questionnaire composé de 7 questions parmi lesquelles il y a des questions fermées et d'autres ouvertes.

Nous avons réparti ce questionnaire sur 20 étudiants de notre université de KHENCHELA ABBES -LAGHROUR

Nous avons analysé ce questionnaire en abordant deux phases une phase descriptive et une phase analytique

Ce questionnaire a pour but de répondre à notre problématique et à travers l'analyse de résultats obtenus par ce questionnaire nous allons affirmer ou infirmer nos hypothèses proposées au début de ce travail.

1-L'analyse des réponses :

Question N1 :

En tant qu'étudiant en première année universitaire comment vous trouvez l'université, est ce que vous arrivez à vous intégrer au système universitaire ?

Réponses :

Etudiants	Réponses
Etudiant 1	L'université est une autre chose parpor au lycée,jarive pas a mabitué,et je trouve plain déficulté.
Etudiant 2	Il est très défférence par rapport au lycée,et est une nouvelle monde pour les 1 année,mais vous intégrer au syséme.
Etudiant 3	Il est grande déférence et changement radicale dans le système educatif universitaire mais avec la volante et le travaille nous pouvons réussir malgré toutes les difficultés.
Etudiant 4	Au début j'ai trouvé des difficultés mais au bout d'un mois j'ai l'habitude et j'arrive à m'intégrer au système.
Etudiant 5	Le système éducatif univercitaire est un très difficile et défferent.
Etudiant 6	Je trouve l'université banale,rien ne....,des études pas tellement interessants,c'est une perte de temps.
Etudiant 7	J'ai trouvé un nouveau systeme différent par rapport au lycée
Etudiant 8	Au début j'ai trouve un peut de difficulté après je me suis habituer sur cette situation et je spére que je réussir.
Etudiant 9	J'ai trouvé qu'il ya des nouvelles methodes de travail comme la recherche.
Etudiant 10	Pour moi j'ai trouv' l'univer très dure mais il faut faire des efforts pour etre les meilleurs inchala'llah.
Etudiant 11	J'ai trouve l'université et dure et très difficiles par rapport au lycée.

Etudiant 12	Je trouve qu'il ya un peut de changement mais j'espere reussit.
Etudiant 13	Le système éducatif universitaire est un difficile par rapport le système de lycée.
Etudiant 14	Au debut l'université sera un peut difficil mais pour le moment j'ai comprit le syteme du l'education les cours,les TD tout ca faire un grande changement.
Etudiant 15	L'université est une grande changement ,autre monde.il ya beaucoup des travaux,des exposés et le changement de programme.
Etudiant 16	Je pense que l'université est un grand changement dans ma vie,c'est un endroit de recherche,de travail.bien sur s'il ya une volonté d'étudier.
Etudiant 17	Au debut de l'année universitaire j'ai trouvé quelque obstacles et des difficultés mais après quelque temps.s'est bon.
Etudiant 18	Tres difficile surtout au début.au début j'ai pensée d'abandoné.
Etudiant 19	Tres dificile avec le changement de mode de travail.
Etudiant 20	Dificile je pené a abandoné

➤ **Phase descriptive :**

En réponse à cette question relative à l'intégration dans le système éducatif universitaire, nous avons eu les réponses suivantes :

-6 étudiants ont répondu (R1) : il y a un changement remarquable dans le mode de travail dans l'université (travail personnel, exposé).

-6 étudiants ont répondu (R2) : il y a un grand changement mais avec la volonté ils peuvent s'intégrer avec le nouveau système éducatif.

-5 étudiants ont répondu(R3) : le système éducatif universitaire est très difficile et différent par rapport au celui de lycée

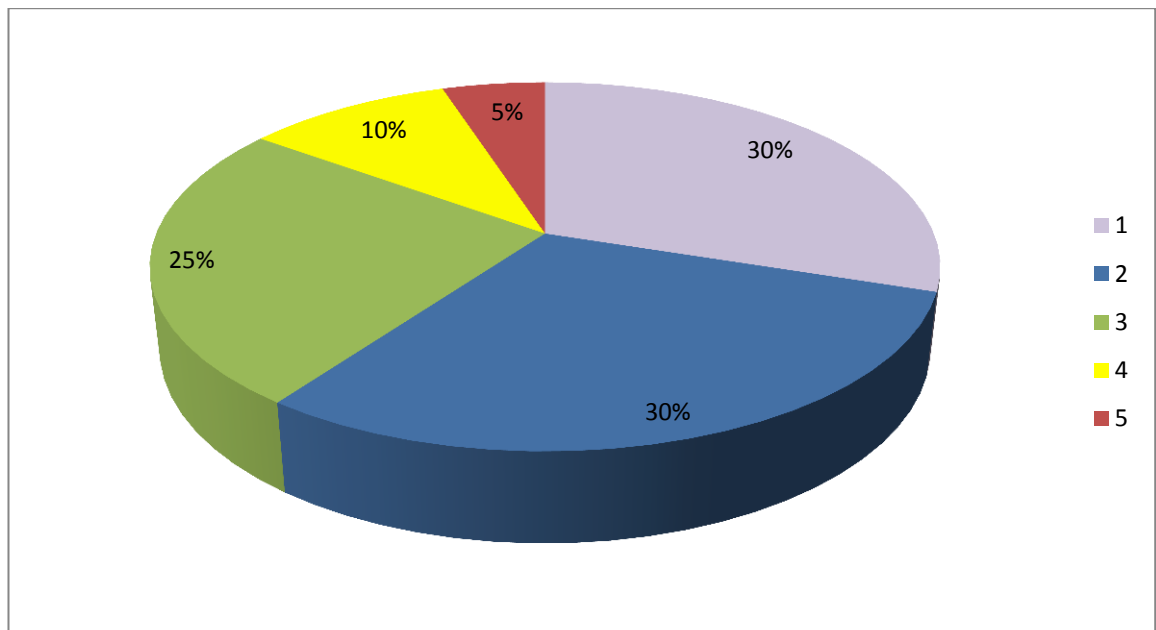
-2 étudiants ont répondu(R4) : on a pensé à abandonner les études.

-1 étudiant a répondu (R5) : l'université est banale et les études ne sont pas tellement intéressantes, et c'est une perte de temps.

Les taux de chaque réponse sont représentés dans le tableau récapitulatif suivant :

Les réponses	Nombres d'étudiants	Pourcentage
R1	6	30%
R2	6	30%
R3	5	25%
R4	2	10%
R5	1	5%
Total	20	100%

➤ **Présentation graphique des résultats :**



➤ **Phase analytique :**

Le passage du lycée à l'université est une rupture de contexte que vit le nouvel étudiant, cette transition du lycée vers l'université se caractérise principalement par un changement d'environnement radical avec notamment un

changement de statut, cette transition impose une modification des façons d'apprendre et de vivre tant au niveau pédagogique que celui social face aux nouvelles exigences à différents niveaux (organisation des études, contenus, méthodes de travail.....)

Cette transition se doit donc d'être prise en charge dès l'arrivée des nouveaux étudiants à l'université par une action de suivi et d'accompagnement afin de leur permettre de mieux s'adapter à leur nouvel environnement et de se prendre en charge ultérieurement et d'acquérir aussi une autonomie de gestion de sa vie quotidienne et surtout une autonomie pédagogique et de gestion de formation .

Il doit gérer cette nouvelle situation : inscription, repérage de modalités de fonctionnement de l'université et surtout s'adapter à un nouvel espace de constitution de savoir, à un environnement pédagogique qu'il ne connaît pas.

Question N 2 :

Est-ce que vous rencontrez des difficultés affectives, sociales, relationnelles lors de votre rentrée à l'université ?

Réponses :

Etudiants	Oui	Non
Etudiant 1	X	
Etudiant 2	X	
Etudiant 3	X	
Etudiant 4	X	
Etudiant 5	X	
Etudiant 6	X	
Etudiant 7	X	
Etudiant 8	X	

Etudiant 9	X	
Etudiant 10	X	
Etudiant 11	X	
Etudiant 12	X	
Etudiant 13	X	
Etudiant 14	X	
Etudiant 15	X	
Etudiant 16	X	
Etudiant 17	X	
Etudiant 18	X	
Etudiant 19		X
Etudiant 20		X

➤ **Phase descriptive :**

Les réponses à cette question étaient de la façon suivante :

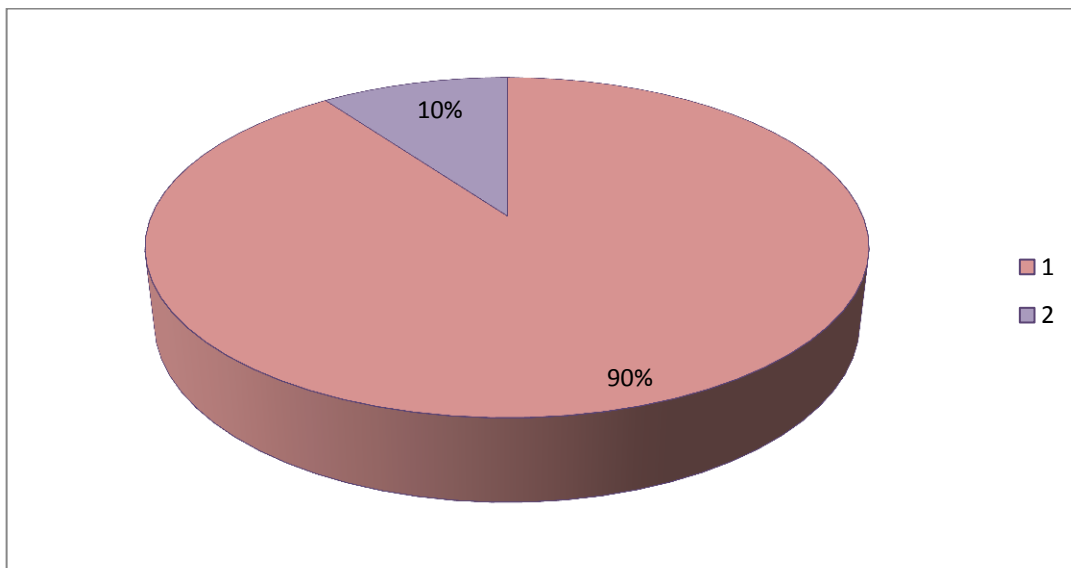
-18 étudiants ont répondu (R1) : oui.

-2 étudiants ont répondu (R2) : non.

Les taux de chaque réponse sont représentés dans le tableau récapitulatif suivant :

Les réponses	Nombres d'étudiants	Pourcentage
R1	18	90%
R2	2	10%
Total	20	100%

➤ **Présentation graphique des résultats :**



➤ **Phase analytique :**

Après la constatation des résultats on a remarqué que la majorité des étudiants (90%) ont des difficultés affectives et relationnelles qui présentent une difficulté majeure qui se manifeste chez les étudiants de 1 année.

L'apprentissage peut également ne pas être perçu comme un –savoir objet- ou un savoir considéré comme un objet intellectuel, le référent d'un contenu de pensée, pour certains étudiants le savoir est plutôt envisager comme la maîtrise d'un objet relationnel ou encore l'apprentissage de conduites relationnelles : apprendre à comprendre les gens, apprendre la confiance en soi, apprendre de trouver la bonne distance entre soi et les autres.

Les apprenants peuvent apprendre mieux lorsqu'ils s'entendent avec leurs enseignants, lorsqu'il y a un lien amical ou affectif qui s'établi, et qui rend l'apprentissage plus plaisant, et plus facile.

Question N3 :

Est-ce que les enseignants sont toujours disponibles pour vous aider à vous familiariser avec le lieu, et apprendre de nouvelles méthodes de travail ?

Réponses :

Etudiant	Oui	Non
Etudiant 1	X	
Etudiant 2	X	
Etudiant 3	X	
Etudiant 4	X	
Etudiant 5	X	
Etudiant 6	X	
Etudiant 7	X	
Etudiant 8	X	
Etudiant 9	X	
Etudiant 10	X	
Etudiant 11	X	
Etudiant 12	X	
Etudiant 13	X	
Etudiant 14	X	
Etudiant 15	X	
Etudiant 16	X	
Etudiant 17	X	
Etudiant 18		X
Etudiant 19		X
Etudiant 20		X

➤ Phase descriptive :

Les réponses à cette question étaient de la façon suivante :

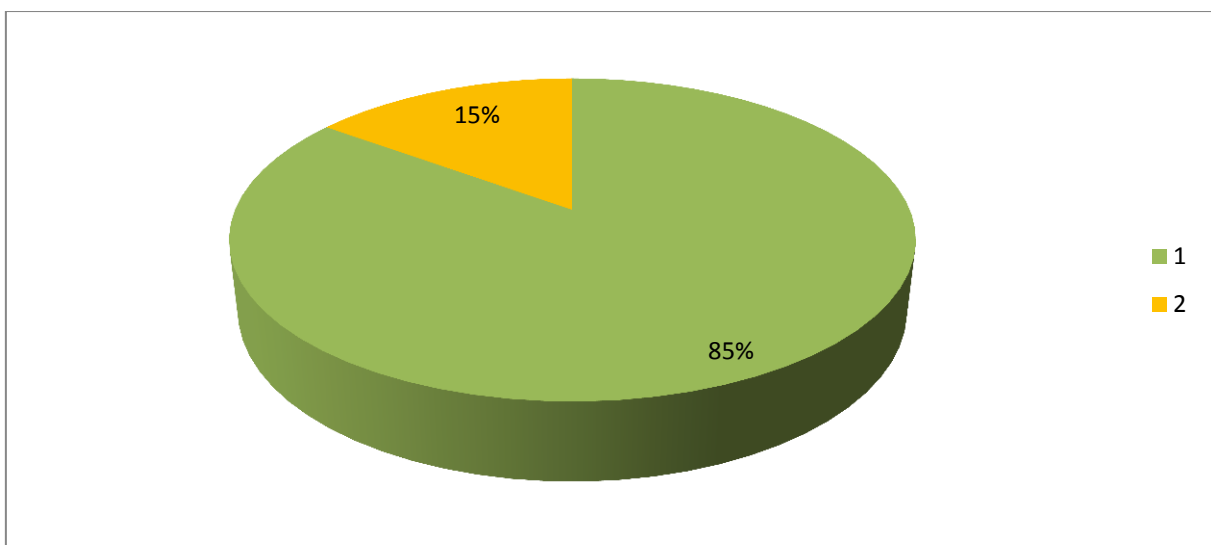
-17 étudiants ont répondu (R1) : oui.

-3 étudiants ont répondu (R2) : non.

Les taux de chaque réponse sont représentés dans le tableau récapitulatif suivant :

Les réponses	Nombre d'étudiants	Pourcentage
R1	17	85%
R2	3	15%
Total	20	100%

➤ **Présentation graphique des résultats :**



➤ **Phase analytique :**

A la lumière des résultats relatives à la disposition des enseignants pour aider les étudiants et leurs apprendre de nouvelle méthode de travail la majorité des étudiants ont répondu –oui-

La fonction enseignant ne concerne pas au niveau des savoir à transmettre ,ni au niveau de la transmission elle-même mais elle concernent l'aide que doit apporter l'enseignant à l'étudiant pour lui permettre de savoir connaitre ou de construire son savoir ,en effet dans sa relation pédagogique avec l'étudiant, l'enseignant est aussi un accompagnateur ,une personne qui guide, qui oriente et qui assiste l'apprenant dans sa quête de savoir

Donc le rôle de l'enseignant est d'accompagner l'étudiant dans son parcours en organisant des situations d'apprentissage susceptibles d'aider ce dernier à construire son savoir et à mieux le gérer.

Mais malheureusement les enseignants ne sont pas toujours disponibles surtout dans un amphi de 300 étudiants.

Question N 4 :

Est-ce que l'université pratique un soutien entre les étudiants de même cursus ?

Réponses :

Etudiants	Oui	Non
Etudiant 1		X
Etudiant 2		X
Etudiant 3		X
Etudiant 4	X	
Etudiant 5	X	
Etudiant 6	X	
Etudiant 7	X	
Etudiant 8	X	
Etudiant 9	X	
Etudiant 10	X	
Etudiant 11	X	
Etudiant 12	X	
Etudiant 13	X	
Etudiant 14	X	
Etudiant 15	X	
Etudiant 16	X	
Etudiant 17	X	

Etudiant 18	X	
Etudiant 19	X	
Etudiant 20	X	

➤ **Phase descriptive :**

Les réponses à cette question étaient de la façon suivante :

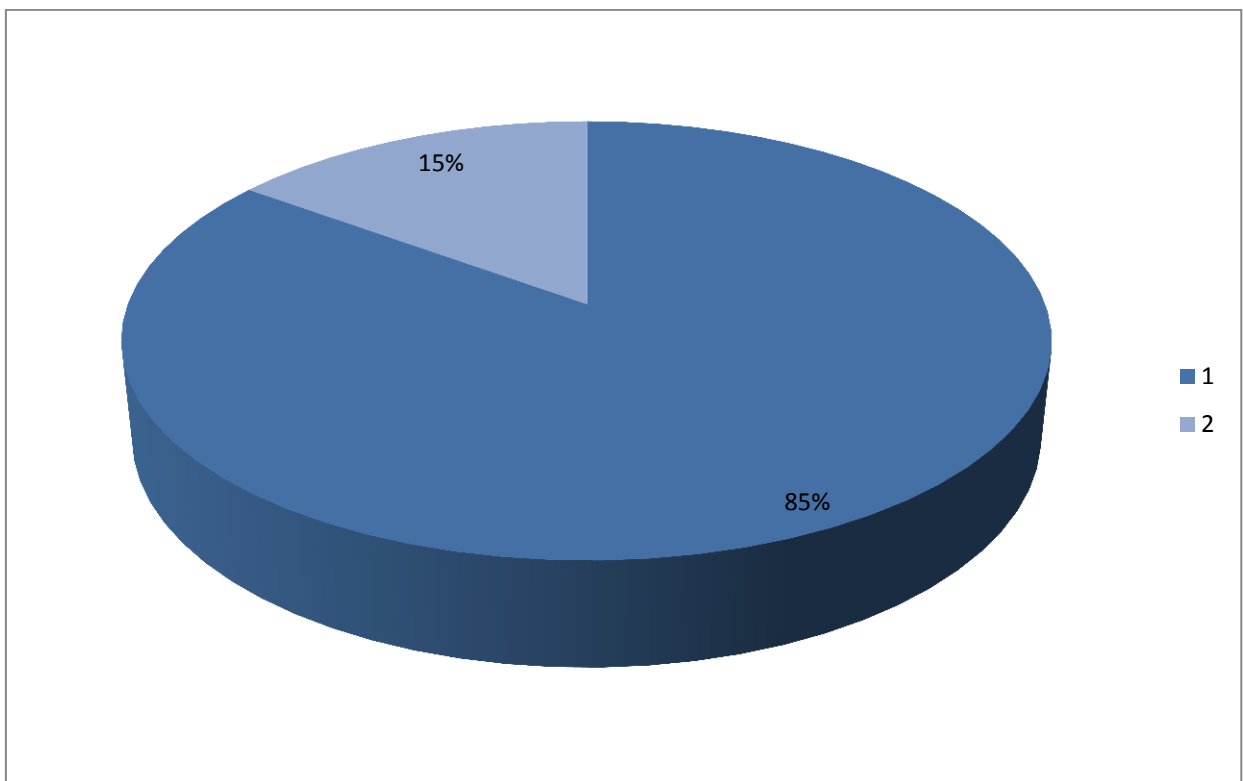
-17 étudiants ont répondu (R1) : oui.

-3 étudiants ont répondu (R2) : non.

Les taux de chaque réponse sont représentés dans le tableau récapitulatif suivant :

Les réponses	Nombre d'étudiants	Pourcentage
R1	17	85%
R2	3	15%
Total	20	100%

➤ **Présentation graphique des résultats :**



➤ **Phase analytique :**

En réponse à cette question relative au soutien pratiqué entre étudiants, 85% d'étudiants ont répondu : oui.

Mais l'université n'organise pas des séances de soutien spécialement pour les étudiants considérés comme faibles ,des étudiants en difficultés, ou des étudiants du cycle supérieur prennent en charge des étudiants de 1 année et les aider à dépasser leurs problèmes.

Peut-être ils parlent ici du travail de groupe organiser par l'enseignant pendant la réalisation de l'apprentissage

On a l'impression que notre question n'a pas été bien comprise.

Mais le tutorat peut apprendre la forme de groupe de travail rassemblant des étudiants de même niveau.

Question N5 :

Y a-t-il dans l'université algérienne des personnes qui ont pour mission, d'accueillir, d'aider, d'informer, de guider les jeunes étudiants ?

-Si oui / qui sont-ils ?

Réponses :

Etudiants	Oui	Non	Qui sont-ils ?
Etudiant 1	X		Les professeurs seulement.
Etudiant 2	X		Les professeures seulement.
Etudiant 3	X		Les agens de sécurité,un peu les administrateurs et d'autre personnes.
Etudiant 4	X		Les agents et autres personne comme l'enseignants.
Etudiant 5	X		Les agents et autres personne comme les enseignants

Etudiant 6		X	
Etudiant 7		X	
Etudiant 8		X	
Etudiant 9		X	
Etudiant 10		X	
Etudiant 11		X	
Etudiant 12		X	
Etudiant 13		X	
Etudiant 14		X	
Etudiant 15		X	
Etudiant 16		X	
Etudiant 17		X	
Etudiant 18		X	
Etudiant 19		X	
Etudiant 20		X	

➤ **Phase descriptive :**

Les réponses à cette question étaient de la façon suivante :

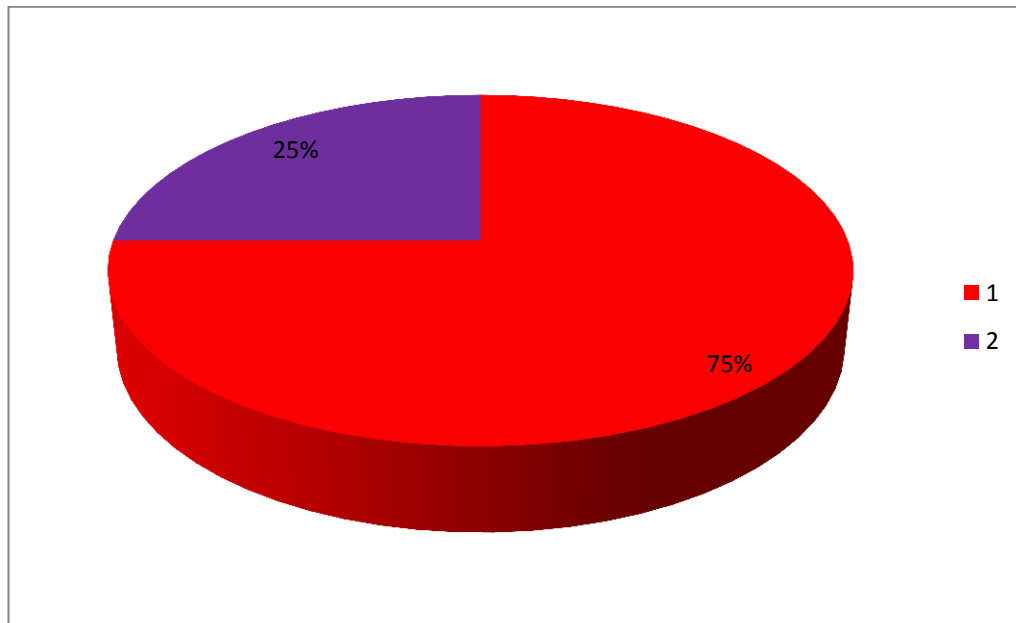
-15 étudiants ont répondu (R1) : non.

-5 étudiants ont répondu (R2) : oui.

Les taux de chaque réponse sont représentés dans le tableau récapitulatif suivant :

Les réponses	Nombre d'étudiants	Pourcentage
R1	15	75%
R2	5	25%
Total	20	100%

➤ **Présentation graphique des résultats :**



➤ **Phase analytique :**

A la lumière de ces résultats on constate qu'au sein des universités algériennes n'y a pas des personnes qui ont pour mission d'accueillir, d'aider, d'informer, et de guider les jeunes étudiants

On parle ici de la pratique de système de tutorat malheureusement ce système n'est pas appliqué jusqu'à maintenant en Algérie malgré son rôle important dans l'orientation et l'amélioration du niveau des nouveaux étudiants.

Mais des fois il y a les enseignants et les agents d'administration qui jouent le rôle du tuteur et orientent les étudiants.

Question N 6 :

Est-ce que vous connaissez le système de tutorat ?

-Qu'est-ce que vous connaissez de ce système ?

Réponses :

Etudiants	Oui	Non	Qu'est-ce que vous connaissez de ce système ?
Etudiant 1	X		Accompagnateur d'apprentissage
Etudiant 2	X		Il dirige les étudiants
Etudiant 3		X	
Etudiant 4		X	
Etudiant 5		X	
Etudiant 6		X	
Etudiant 7		X	
Etudiant 8		X	
Etudiant 9		X	
Etudiant 10		X	
Etudiant 11		X	
Etudiant 12		X	
Etudiant 13		X	
Etudiant 14		X	
Etudiant 15		X	
Etudiant 16		X	
Etudiant 17		X	
Etudiant 18		X	
Etudiant 19		X	
Etudiant 20		X	

➤ **Phase descriptive :**

Les réponses à cette question étaient de la façon suivante :

-2 étudiants ont répondu (R1) : oui

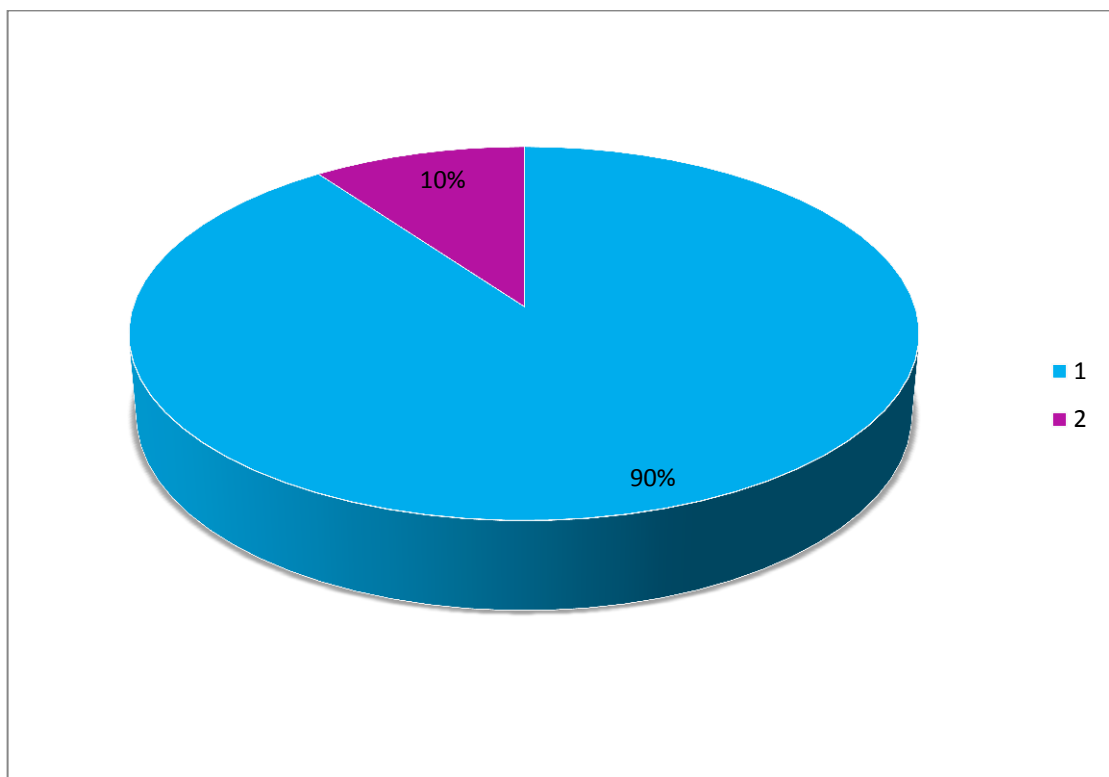
Accompagnateur d'apprentissage/il dirige les étudiants

-18 étudiants ont répondu(R2) : non

Les taux de chaque réponse sont représentés dans le tableau suivant :

Les réponses	Nombre d'étudiants	Pourcentage
R1	2	10%
R2	18	90%
Total	20	100%

➤ **Présentation graphique des résultats :**



➤ **Phase analytique :**

La majorité des étudiants (90%) ne connaissent pas le système de tutorat parce que ce système n'est pas appliqué en Algérie.

Ni à l'université ni à un autre palier d'enseignement.

Question N 7 :

Est-ce que l'étudiant de 1 année universitaire a besoin d'un tuteur qui lui donne des conseils et l'aide pour réussir son année et ne pas perdre pied ?

Réponses :

Etudiants	Réponses
Etudiant 1	Oui.
Etudiant 2	Oui.
Etudiant 3	Oui, bien sur l'étudiant de 1 année universitaire a besoin d'un tuteur qui lui donne des conseils pour passer une éducation d'un niveau plus haut.
Etudiant 4	Oui, l'étudiant de 1 année universitaire a besoin d'un tuteur qui lui donne des conseils et l'aide pour réussir son année.
Etudiant 5	Oui l'étudiant de 1 année universitaire a besoin qui lui donne des conseils.
Etudiant 6	Oui, je pense qu'il est besoin d'un tuteur pour guider et pour reussit au 1 année universitaire.
Etudiant 7	Oui, bien sur on a besoin d'un tuteur pour nous donner des conseils .
Etudiant 8	Oui bien sur.
Etudiant 9	Oui bien sur à besoin d'un tuteur pour donne des conseils et l'aide pour réussir l'année.
Etudiant 10	Oui, bien sur à besoin d'un tuteur pour donne des conseils et l'aide pour reussir l'année.
Etudiant 11	Oui bien sur.
Etudiant 12	Oui, bien sur.
Etudiant 13	/
Etudiant 14	Oui l'étudiant a vraiment besoin d'un tuteur pour réussir son année parce qu'on s'est pas encore habituer du système universitaire, normalement le tuteur doit nous aider a traiter nos problemes.

Etudiant 15	Oui, les étudiant de 1 ^{ère} année universitaire a besoin d'un tuteur qui lui donne des conseils et l'aide pour réussir son année.
Etudiant 16	Absolument oui, à mon avis l'existence d'un tuteur est obligatoire parce que c'est lui qui donne des conseils et les clés de réussir.
Etudiant 17	Il faut bien chercher à des informations arriver mieux la participation du classe.
Etudiant 18	Oui l'étudiant de 1 ^{ère} année à besoin d'un tuteur.
Etudiant 19	Oui bien sûr l'étudiant a besoin d'un tuteur qui lui dirige et peut montrer le plan du travail et comme ça il va réussir et va passé son année.
Etudiant 20	Oui bien sûr l'étudiant a besoin d'un tuteur qui lui donne des conseils pour réussir son année.

➤ **Phase descriptive :**

En réponse à cette question relative à la nécessité d'existence d'un tuteur pour aider les apprenants pendant leur cursus universitaire :

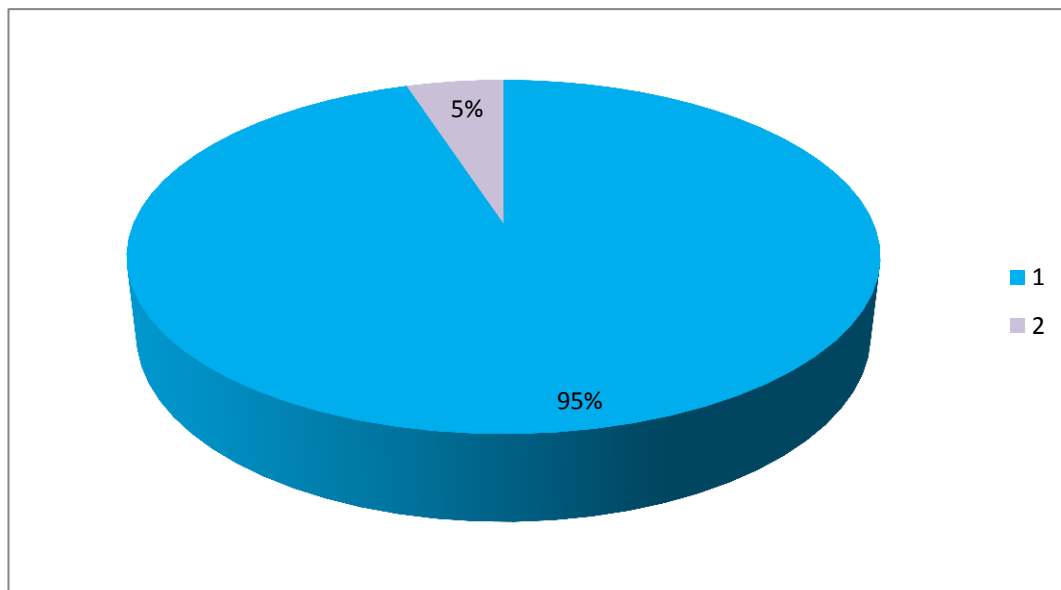
-19 étudiants ont répondu (R1) : oui bien sûr l'étudiant a besoin d'un tuteur qui lui donne des conseils pour réussir son année universitaire.

-1 étudiant a répondu (R2) : il faut bien chercher à des informations arriver mieux la participation du classe.

Les taux de chaque réponse sont représentés dans le tableau récapitulatif suivant :

Les réponses	Nombre d'étudiants	Pourcentage
R1	19	95%
R2	1	5%
Total	20	100%

➤ **Présentation graphique des résultats :**



➤ **Phase analytique :**

Le nouvel étudiant qui abandonne le lycée se trouve dans l'immensité de la fac, face à un nouveau lieu, nouvelles personnes, et une nouvelle méthode de travail, combien pénible.....il faut se familiariser avec le lieu et apprendre de nouvelles méthodes de travail.

Le nouvel étudiant à besoin d'un tuteur pour prendre le relais et l'aider à mieux appréhender son travail, il a besoin d'un soutien d'aspect informatif, pédagogique, méthodologique, et psychologique.

L'accompagnement de l'étudiant par son caractère préventif constitue une mesure efficace pour lutter contre les difficultés d'adaptation de toute nature que rencontrent les nouveaux étudiants à leur arrivée à l'université.

Il est par ailleurs d'autant plus nécessaire de mettre en place des actions d'accompagnement des nouveaux étudiants à leur entrée à l'université.

Les tuteurs lui faire profiter de leurs expériences, ils connaissent toutes les méthodes de travail propre à la fac et peuvent lui guider dans son dur labeur personnel et mettre toutes les chances de son côté pour réussir son année.

Conclusion :

À partir de cette enquête nous avons essayé de mettre la lumière sur le besoin des étudiants de l'aide moral et scientifique et de l'orientation au début de leurs cursus universitaire pour réussir leurs transitions lycée/université.

Après avoir analysé les résultats obtenus par ce questionnaire nous constatons que les étudiants de première année rencontrent un problème d'intégration dans leur nouveau milieu d'apprentissage surtout au début de l'année universitaire, ils ont besoin d'un accompagnement pédagogique pour prendre le relais et appréhender leurs travaux, qui se fait par le biais d'intégrer le système tutorial dans l'enseignement supérieur.

La présence d'un tuteur à côté des étudiants leur donner l'occasion de profiter de son expérience car il connaît toutes les méthodes de travail propre à la fac.

CONCLUSION

GENERALE

Conclusion générale :

Le nouvel étudiant dès son entrée à l'université confronte de nouvelles situations, un nouveau statut, un nouvel environnement pédagogique qu'il ne connaît pas, des stratégies d'apprentissage de nouvelles formes...etc. totalement différentes de celle de lycée, ou il été totalement assisté.

Ce qui pose un grand problème pour lui et une grande difficulté d'intégration dans le nouveau milieu et la réussite de son transition.

Les difficultés à s'adapter à leur nouveau mode de vie contribué largement à l'échec en première année.

Et parce que l'échec est devenu socialement inacceptable dans la mesure où il touche une population nombreuse d'étudiants.

Est-ce que le tutorat est la bonne solution pour assurer une transition sans heurt entre le lycée et l'université ?

Après la collecte des données et l'analyse des résultats obtenus nous avons arrivé à constater que :

Les primo-étudiants ont besoin d'un accompagnement dans leurs initiatives pour leurs informer sur les sujets relatifs à la vie étudiante et d'animer leur campus.

Si nous enseignons c'est pour que nos étudiants apprennent quelque chose nos propos ne concernent pas la fonction enseignante au niveau de savoir à transmettre ni au niveau de la transmission elle-même mais elle concerne l'aide que doit apporter l'enseignement à l'étudiant pour lui permettre de savoir connaitre ou de construire son savoir.

L'accompagnement de l'étudiant par son caractère préventif constitue une mesure efficace d'adaptation de toute nature que rencontrent les nouveaux étudiants à leur arrivée à l'université.

Dans le but de l'amélioration du niveau d'intégration des étudiants dans le milieu universitaire et le renforcement de l'encadrement et de l'accompagnement pédagogique des étudiants on propose de mettre en place une première expérience

pilote du –système de tutorat-comme dispositif d’accompagnement et de lutte contre le redoublement et le décrochage dans les premières années d’études à l’université.

Consciente de l’importance que représente le tutorat, l’université algérienne doit intégrer le tutorat dans le système éducatif universitaire en mettant en place un guide –un tuteur- qui accompagne l’étudiant pour dépasser ses problèmes et organiser les situation d’apprentissage et aider l’apprenant à mieux gérer son apprentissage.

Le tuteur lui prodiguer des conseils, des orientations et les aider à surmonter ses obstacles, son rôle est de lui présenter les différentes méthodes permettre d’élaborer et de construire son savoir, il

-lui apprend à apprendre.

-lui apprend à être autonome.

- lui fait acquérir des connaissances transversales.

Le tutorat peut apporter de réels bénéfices dans l’accueil et l’intégration des primo-étudiants dans leurs nouveau contexte, voir une accélération d’acquisition de nouvelles compétences.

L’ensemble des actions tutoriels doit contribuer à faciliter le passage des nouveaux étudiants du lycée à l’université pour les placer dans les conditions optimales afin d’acquérir au plus vite l’autonomie nécessaire pour qu’ils réussissent aux mieux leur première année d’études dans l’enseignement supérieur.

On somme l’intégration du système tutorial assure la réussite des étudiants dans l’élaboration de leur projet personnel et professionnel, ils ne sentent plus perdus.

BIBLIOGRAPHIE

Bibliographie :

**Abou.Fofana, « pour une organisation pratique du tutorat dans le système LMD en Afrique » plan de formation et d'autoformation du tuteur, sciences humaine et sociales, édition public book.*

**Cathia papi, « le tutorat de pairs dans l'enseignement supérieur », enjeux institutionnels, technologiques, psychosociaux et communicationnels, l'harmattan, amazon France.*

Sitographie :

*** Champagne-Ardenne, comment rendre le tutorat plus efficient dans le cadre de l'intégration dans l'emploi par la formation ?**

Avis adopté en séance plénière le 5 octobre 2007

www.cesdefrance.fr/pdf/9703.pdf

***comment réussir sa première année à l'université-campus, 13/07/2014**

Campus. Le monde.fr/campus/article/2014/07/31/comment-reussir-sa-premiere-annee-a-l-universite-4463739-4401407.html

***Guide tutorat FR-université d'Oran**

www.univ-oran.dz/tutorat/guide_tutorat-tutorat/guide_FR_final.pdf

***guide de tuteur : université ABOU BEKR- BELKAID-TLEMCEM**

Vrp-univ-tlemcen.dz/images/PDF/preambule.pdf

***guide de tuteur en ligne**

Guidedututeur.velay.greta.fr/page.php3?sid=&id=3

***Les méthodes de travail universitaire-keepschool**

Keepschool.com/conseils-pedagogiques/cours-particuliers/methodes-travail-universitaire.html

****Le travail de groupe, c'est efficace- enquête sur Educpros, 20.11.2007***

www.letudiant.fr/educ pros/enquêtes/mettre- en -groupe/le- travail-de-groupe-c'est- efficace.html

**** méthodologie de travail universitaire : prendre des notes***

www.reussir-en-université.fr/methodologie-du travail-universitaire/prendre-des-notes html

****pour une prévention de l'échec en début des études universitaire : l'accompagnement de l'étudiant***

www.umc.edu.dz/vf/images/cahierlapsi/num3/07.pdf

****professeur (enseignant)***

Fr.wikipedia.org/wiki/professeur-(enseignant)

****rôle, place et problématique du tutorat Geracfas***

Cafoc Lyon ; jn ; avril 2009.Cafoc Lyon ; jn ; sept 2008

www.geracfas.com/uploads/pdf/NOSENZO%20TUTORAT.pdf

****Sophie Morlaix,et Bruno Suchaut,17/02/2012***

Analyse de la réussite en première année universitaire : effets des facteurs sociaux, scolaire et cognitifs.

http://hal.inria.fr/docs/00/67/13/36/pdf/12015.pdf

****tutorat-université paris 8***

www.univ.paris 8.fr<accueil<FORMATION

****Université Lyon 2- Les 7 règles d'or pour réussir à l'université***

www.univ-lyon2.fr/lyceen/les7-regles-d-or-pour-reussir-a-l-université

411658. kjsp?RH=www801lyc@en.

Dictionnaires :

Le Petit Robert.

ANNEXE

Questionnaire aux étudiants de première année universitaire

1/ en tant que étudiant en première année universitaire comment vous trouvez l'université, est ce que vous arrivez à vous intégrer au système éducatif universitaire ?

.....
.....
.....

2/ Est-ce que vous rencontrez des difficultés affectives, sociales, relationnelles lors de votre rentrée à l'université ?

-OUI -NON

3/ Est ce que les enseignants sont toujours disponibles pour vous aider à vous familiariser avec le lieu, et apprendre de nouvelles méthodes de travail :

-OUI -NON

4/ Est-ce que l'université pratique un soutien entre les étudiants de même cursus ?

-OUI -NON

5/ Y a-t-il dans l'université algérienne des personnes qui ont pour mission, d'accueillir, d'aider, d'informer, de guider les jeunes étudiants ?

-OUI -NON

-Si oui / qui sont-ils ?

.....
.....
.....

6/ Est ce que vous connaissez le système de tutorat ?

-OUI -NON

-Qu'est ce que vous connaissez de ce système ?

.....
.....
.....

7/ Est-ce que l'étudiant de 1 année universitaire a besoin d'un tuteur qui lui donne des conseils et l'aide pour réussir son année et ne pas perdre pied ?

.....
.....
.....

RESUMIE

The word "RESUMIE" is centered on a white background. It is rendered in a bold, black, serif typeface. The letters have a subtle light blue glow around them, and a faint, semi-transparent reflection of the word is visible directly beneath it, creating a 3D effect.

Résumé :

Dans cette recherche, nous présentons la nécessité de l'intégration du système tutorial dans l'enseignement supérieur.

Nous avons montré l'intérêt que peut apporter l'intégration du tutorat pour les primo-étudiants.

De ce fait, nous avons recourus à deux méthodes, la première est descriptive qui concerne le côté théorique, alors que la seconde est analytique qui se base essentiellement sur les résultats d'un questionnaire réparti sur des étudiants de notre université de Khenchela : Abbès laghrour.

L'analyse des résultats de ce questionnaire nous amène à confirmer nos hypothèses.

Donc l'intégration du système tutorial assure la réussite des étudiants dans l'élaboration de leur projet personnel et professionnel.

Mots-clés : tutorat, intégration système universitaire.