

République Algérienne Démocratique et Populaire
Ministère de l'Enseignement Supérieur et de la Recherche Scientifique
Université Abbes LAGHROUR-Khenchela



Département : Littérature et Langue Française
Spécialité : Didactique des langues étrangères

**Le Kamishibai plurilingue : un atout pour la
compréhension orale et la motivation des élèves**
Cas de la 5^{ème} AP école Laiche Ammar-Ain Touilla- Khenchela.

Mémoire présenté au département de Littérature et Langue Française
En vue de l'obtention du diplôme de Master

Réalisé par :

RIM Kater eNada .

Sous la direction de :

Dre . NASRAOUI Fatma.

Les membres de jury :

Présidente	Dre. DZIRI Fatima Zohra	Université de Khenchela
Rapporteuse	Dre. NASRAOUI Fatma	Université de Khenchela
Examinatrice	Dre. YAHIA Ghania	Université de Khenchela

Année Universitaire : 2023-2024

République Algérienne Démocratique et Populaire
Ministère de l'Enseignement Supérieur et de la Recherche Scientifique
Université Abbes LAGHROUR-Khenchela



Département : Littérature et Langue Française
Spécialité : Didactique des langues étrangères

**Le Kamishibai plurilingue : un atout pour la
compréhension orale et la motivation des élèves**
Cas de la 5^{ème} AP école Laiche Ammar-Ain Touilla- Khenchela.

Mémoire présenté au département de Littérature et Langue Française
En vue de l'obtention du diplôme de Master

Réalisé par :

RIM Kater eNada .

Sous la direction de :

Dre. NASRAOUI Fatma.

Année Universitaire : 2023-2024

Dédicace

À mes chers parents :

Aucune dédicace ne saurait exprimer mon respect, mon amour éternel et ma gratitude pour les sacrifices que vous avez consentis pour mon instruction et mon bien-être. Je vous remercie pour tout le soutien et l'amour que vous m'avez portés depuis mon enfance. Ce travail est le fruit de vos innombrables sacrifices, bien que je ne puisse jamais vous en être assez reconnaissante. Puisse Dieu le Très-Haut vous accorder la santé, le bonheur et une longue vie.

À la mémoire de mes grands-parents :

J'aurais tant souhaité que vous soyez présents pour partager ce moment avec moi. Que Dieu ait vos âmes dans son vaste paradis.

À mon frère et à ma sœur :

Mes conseillers précieux, qui m'ont soutenue dans les moments difficiles et m'ont doucement prise par la main pour traverser toutes les épreuves pénibles. Je vous aime très fort.

À toute ma famille :

Merci pour votre amour, votre soutien et vos encouragements constants. Vous êtes ma source de force et d'inspiration.

Et à tous mes amis :

Merci d'avoir été là, pour vos encouragements et votre présence inestimable.

Avec toute ma gratitude et mon affection, je dédie ce travail à vous tous

Remerciements

Tout d'abord, je remercie Dieu, qui m'a accordé la force, la patience et la sagesse pour réaliser ce travail. Je suis infiniment reconnaissante pour les bénédictions et le soutien divin qui m'ont accompagnée chaque jour.

Je tiens à remercier tout particulièrement mon encadrante, Madame **NASRAOUI Fatma**. Vous avez été une véritable source d'inspiration et de motivation. Votre guidance a été une véritable lumière sur mon chemin. Vous avez su m'orienter avec une sagesse et une patience inégalées, me fournissant des conseils précieux à chaque étape. Votre encouragement constant a été une source de motivation inestimable. Grâce à vous, j'ai pu transformer des obstacles en opportunités d'apprentissage. Votre aide et votre soutien ont dépassé toutes mes attentes, et je suis profondément reconnaissante d'avoir eu la chance de vous avoir comme encadrante.

Mes sincères remerciements s'adressent également à tous les membres de jury qui ont accepté d'évaluer et d'examiner ce modeste travail.

Je remercie chaleureusement l'ensemble du personnel de l'Université Abbas LAGHROUR, ainsi que tous les enseignants du département de français. Je souhaite mentionner chacun de vos noms pour l'impact positif et le soutien constant que vous avez apporté tout au long de mon parcours académique.

Je voudrais également exprimer ma gratitude à Madame l'inspectrice **AMRANE Yamina**, pour l'honneur d'être un membre de sa circonscription. Votre aide et vos conseils ont été indispensables à la réalisation de ce travail. Je vous remercie infiniment pour votre soutien et votre dévouement.

Enfin, je souhaite exprimer ma gratitude la plus profonde et la plus sincère à toutes les personnes qui ont cru en moi et m'ont accompagnée dans cette aventure académique inoubliable. Votre soutien, vos encouragements et votre bienveillance ont été essentiels à ma réussite.

TABLE DES MATIÈRE

Table des matières

Dédicace		
Remerciement		
Table des matières		
Résumé		
Introduction générale		01
Chapitre I :	Le kamishibaï plurilingue	
Introduction :		6
I.	Kamishibaï	
I.1	Définition du Kamishibaï	6
I.2.	Origine et concept	7
I.3.	Caractéristiques du Kamishibaï	8
I.4.	Le kamishibaï : quels intérêts pédagogiques ?	8
	I.4.1.Éveiller la curiosité et soutenir l'attention des enfants	8
	I.4.2.Partager un moment privilégié à plusieurs	9
	I.4.3. Faire du lien avec le quotidien de l'enfant	9
II	Plurilinguisme	
II.1.	Définition	9
II.2.	Le plurilinguisme en Algérie	10
II.3.	Le kamishibaï plurilingue	11
II.4.	À qui s'adresse le kamishibaï plurilingue ?	12
II.5.	Applications pédagogiques du kamishibaï plurilingue	12
III.	La motivation	
III.1.	Définition	13
III.2.	Les types de motivation	14
	Conclusion	14
Chapitre II	La compréhension de l'oral dans le système éducatif	
Introduction		16
:		
I.1.	Définition de l'oral :	16
I.2.	Définition de la Compréhension orale :	17
I.3.	Objectifs de la compréhension orale:	18
I.4.	L'importance de l'oral en classe de FLE :	19
I.5.	Le statut de l'oral dans le programme du français au cycle primaire algérien:	19
	I.5.1.Profil d'entrée en 3èmeA.P :	19
	I.5.2.Au terme de la 5èmeAP,	20
I.6.	Caractéristiques de la compréhension de l'oral dans les programmes officiels :	21
I.7.	Les étapes d'une séance de compréhension de l'oral :	22
	I.7.1.Activités de pré-écoute :	22
	I.7.2.Activités d'écoute /compréhension globale	23
	I.7.3.Activités d'écoute/compréhension détaillée :	23
I.8.	Difficultés de l'enseignement de l'oral :	24
I.9.	Les critères d'évaluation de la compréhension orale en 5 ^{ème} A.P	24
Conclusion		25
Chapitre 03	Analyse et l'interprétation de l'expérimentation	
Introduction		27
I.1.	Description de l'établissement	27

I.2.	Présentation des classes de 5ème AP	28
I.3.	Le public visé	29
I.4.	Le cadre spatio-temporel	29
II.	Description de l'expérimentation	30
	II.1. Groupe témoin (sans kamishibai)	30
	II.1.1. Le déroulement de la séance n° 01	30
	A. Éveil de l'intérêt et présentation du support	31
	B. Écoute et compréhension	31
	C. Reformulation et prononciation	31
	D. Évaluation	31
	II.1.2. Analyse selon la grille d'observation	32
	II.1.3. Déroulement de la séance n° 02	33
	a) Éveil de l'intérêt et présentation du support	34
	b) Écoute et compréhension	35
	c) Reformulation et prononciation	35
	d) Évaluation	35
	II.1.3.1. Analyse selon la grille d'observation	35
	II.2. Groupe expérimental en utilisant le kamishibai	37
	II.2.1. Première étape	37
	II.2.1.1. Le déroulement de la séance (Kamishibai plurilingue)	38
	A- Éveil de l'intérêt et présentation du support	38
	B- Écoute et compréhension	38
	C- Reformulation et prononciation	38
	D- Évaluation	39
	II.2.1.2 Analyse selon la grille d'observation	39
	II.2.2. Deuxième étape	41
	II.2.2.1. Le déroulement de la séance	41
	a. Éveil de l'intérêt et écoute	42
	b. Reformulation et prononciation	42
	c. Évaluation	42
	II.2.2.2. Analyse selon la grille d'observation	43
	II.3. Troisième étape : la journée pédagogique	44
	II.3.1. Le déroulement de la séance	45
	A) Éveil de l'intérêt	45
	B) Écoute et compréhension	46
	C) Reformulation et prononciation	46
	D) Évaluation	46
	II.3.2. Analyse selon la grille d'observation	46
	Conclusion	47
chapitre IV	Analyse et interprétation du questionnaire	48
introduction		
	1. Méthodologie et matériels :	51
	2. Résultats et Discussion :	51
	3. Synthèse des résultats :	52
Conclusion :		60
Conclusion générale		63
Bibliographie		67
e		
Annexes		79

Résumé

Les obstacles rencontrés dans l'enseignement/apprentissage de la compréhension orale du FLE, ainsi que dans l'adoption de nouveaux outils pédagogiques, combinés à la rareté de recherches sur l'utilisation du kamishibaï en Algérie, ont conduit à la réalisation de ce mémoire. Son objectif est de mettre en lumière l'importance du kamishibaï plurilingue, en tant qu'outil pédagogique, pour renforcer les compétences linguistiques et culturelles des élèves de 5^{ème} année primaire à Khenchela, tout en examinant son influence potentielle sur leur motivation et leur participation en classe.

Pour atteindre cet objectif, une méthode expérimentale a été adoptée pour recueillir des données pertinentes et fiables. Par la suite, un questionnaire a été administré à un groupe d'enseignants au cycle primaire pour vérifier les hypothèses et consolider les résultats obtenus de l'expérimentation.

L'examen minutieux des données démontre que l'utilisation du kamishibaï plurilingue s'avère très efficace dans les milieux où le français est moins présent, offrant ainsi une solution inclusive pour tous les élèves. Les observations confirment que cet outil puissant améliore la compréhension orale et suscite l'engagement des élèves, ouvrant ainsi de nouvelles perspectives pour l'enseignement du français langue étrangère en Algérie.

Mots clés : Kamishibai, Plurilingue, motivation, compréhension de l'oral, apprenants de la 5^{ème} AP.

ملخص

إن العقبات التي تواجه تعليم وتعلم فهم المنطوق للغة الفرنسية كلغة أجنبية، وكذلك تبني الأدوات التعليمية الجديدة، مع ندرة الأبحاث حول استخدام الكاميشيباي في الجزائر، قادت إلى إعداد هذه المذكرة. وتهدف هذه الدراسة إلى تسليط الضوء على أهمية الكاميشيباي متعدد اللغات كأداة تعليمية لتعزيز المهارات اللغوية والثقافية لدى تلاميذ السنة الخامسة ابتدائي في خنشلة، مع دراسة تأثيره المحتمل على تحفيزهم ومشاركتهم في الصف.

لتحقيق هذا الهدف، تم اعتماد منهجية تجريبية لجمع بيانات موثوقة وذات صلة. ومن ثم، تم توزيع استبيان على مجموعة من المعلمين في المرحلة الابتدائية للتحقق من الفرضيات وتأكيد النتائج المستخلصة من التجربة.

أظهر التحليل الدقيق للبيانات أن استخدام الكاميشيباي متعدد اللغات كان فعالاً جداً في البيئات التي يقل فيها استخدام اللغة الفرنسية، مما يوفر حلاً شاملاً لجميع التلاميذ. تؤكد الملاحظات أن هذه الأداة القوية تحسن فهم المنطوق وتزيد من تفاعل التلاميذ، مما يفتح آفاقاً جديدة لتعليم اللغة الفرنسية كلغة أجنبية في الجزائر.

الكلمات المفتاحية: كاميشيباي، متعدد اللغات، التحفيز، الفهم الشفهي، المتعلمين في السنة الخامسة ابتدائي.

Abstract

The obstacles encountered in the teaching and learning of oral comprehension of French as a Foreign Language (FLE), as well as the adoption of new educational tools, combined with the scarcity of research on the use of kamishibai in Algeria, have led to the creation of this dissertation. This study aims to highlight the importance of plurilingual kamishibai as an educational tool to enhance the linguistic and cultural skills of 5th year primary school students in Khenchela, while examining its potential impact on their motivation and classroom participation. To achieve this objective, an experimental methodology was adopted to gather relevant and reliable data. Subsequently, a questionnaire was administered to a group of primary school teachers to verify the hypotheses and consolidate the results obtained from the experiment.

A thorough analysis of the data demonstrates that the use of plurilingual kamishibai is very effective in environments where French is less present, providing an inclusive solution for all students. The observations confirm that this powerful tool improves oral comprehension and increases student engagement, opening new perspectives for teaching French as a foreign language in Algeria.

Keywords: Kamishibai, plurilingual, motivation, oral comprehension, 5th year students

INTRODUCTION GÉNÉRALE

Introduction générale :

L'enseignement du français revêt une importance capitale dans le système éducatif algérien. En tant que langue étrangère, il est essentiel pour la communication internationale, l'accès à l'enseignement supérieur et l'insertion professionnelle. Toutefois, l'enseignement des langues étrangères, dont le français, présente des défis particuliers, notamment en ce qui concerne la compréhension orale, la motivation des élèves et la stimulation d'une interaction linguistique active en classe. Comme le souligne M. Gausse (2017), « *la maîtrise des compétences orales et des habiletés de communication est un véritable instrument de pouvoir et d'ascension sociale* ».

En Algérie, la maîtrise des compétences orales en français, acquise à travers l'enseignement, est un atout essentiel pour progresser socialement et professionnellement. Cependant, les méthodes traditionnelles d'enseignement se heurtent à des défis, notamment en termes de motivation des élèves et d'efficacité de l'apprentissage. Par exemple, lors des exercices de compréhension orale traditionnels, les enseignants se limitent généralement à l'usage de la voix, mais grâce aux nouvelles technologies, ils peuvent désormais intégrer l'image et le son pour enrichir cette activité. « *Proposer aux élèves les outils d'émergence de leur désir d'apprendre* » (B. Prot, 2013) est essentiel pour un meilleur apprentissage.

En réponse à ces défis, la dernière réforme éducative (2003) a mis l'accent sur l'enseignement précoce des langues étrangères, en introduisant le français dès la troisième année primaire. Cela témoigne de l'importance accordée à l'enseignement du français dans l'éducation algérienne (Abid-Houcine, 2007).

Dans un contexte où l'amélioration de l'enseignement des langues étrangères est primordiale, l'innovation pédagogique se révèle être d'une importance cruciale. Parmi les méthodes prometteuses, le Kamishibai plurilingue émerge comme une solution inspirante, trouvant ses racines au Japon. Cette approche repose sur un support visuel narratif fusionnant habilement l'art du conte avec des illustrations évocatrices, offrant ainsi une expérience d'apprentissage immersive et engageante.

Ainsi, l'enseignant pourrait exploiter le Kamishibai plurilingue dans les séances de compréhension orale, car le principe de l'apprentissage d'une langue repose sur cette compétence auditive. Comme le souligne Desmond, « *la compréhension de l'oral est un objectif d'apprentissage qui précède souvent la prise de parole* » (cité par R. Atil 2019). Cela signifie que pour produire des paroles, il faut d'abord les comprendre.

En outre, le Cadre Européen Commun de Référence pour les Langues (CECRL) souligne la nécessité d'une approche plurielle des langues, mettant en évidence un travail avec plusieurs langues et cultures simultanément pour développer des compétences en langues étrangères et permettre aux élèves d'atteindre, à la fin de l'école primaire, le niveau A1.

La présente recherche, intitulée "*Le Kamishibai plurilingue : un atout pour la compréhension orale et la motivation des élèves*". Cas de la 5^{ème} AP de l'école Laiche Ammar à Ain Touilla, Khenchela", s'appuie sur des théories pédagogiques modernes de l'enseignement des langues, telles que l'approche communicative ou l'approche actionnelle, mettant l'accent sur l'utilisation de supports visuels et interactifs pour favoriser l'acquisition et la pratique de la langue cible, à savoir le français.

Le choix de ce thème est motivé par son originalité en Algérie. À notre connaissance, aucun travail n'a encore été réalisé sur le Kamishibai plurilingue. Il est également remarquable de constater la rareté des travaux concernant ce sujet à l'échelle mondiale. À titre illustratif, ceux de B. Fallon intitulés « création d'un kamishibaï plurilingue et pluriculturel - en-tête », ceux de K. Ceytre Berlioz. « Les émotions au service de l'expression : réalisation d'un kamishibaï plurilingue avec des élèves d'UPE2A en lycée professionnel » et ceux de D. Leroy et P. Prax-Dubois intitulés « Des Kamishibaïs plurilingues à la recherche et diffusion des savoirs Son intégration en classe permet un enseignement différent, plus développé, loin des méthodes classiques, et offre à l'apprenant motivation et créativité ».

Cette thématique s'inscrit dans le domaine de la « didactique de l'oral en FLE » et, notamment, dans l'apprentissage de la compréhension orale dans la classe de la 5^{ème} année primaire. Cette classe est sélectionnée en raison de sa position à la fin du cycle primaire, étape où l'apprenant doit être doté de compétences acquises à l'oral et à l'écrit pour adhérer au cycle moyen. Or, il a été constaté que la majorité des apprenants éprouve de multiples difficultés en compréhension orale. C'est ce qui justifie la formulation des questions de recherche suivantes :

1. Dans quelle mesure l'utilisation du Kamishibai plurilingue, en tant qu'outil pédagogique, pourrait-elle influencer la compréhension orale du FLE chez les élèves de 5^{ème} année primaire à Khenchela?

2. Quel impact l'intégration du Kamishibai lors d'une séance de compréhension orale au primaire a-t-il sur la motivation des élèves ?

Pour répondre à ces questions, nous avançons les hypothèses suivantes :

– Si l'enseignant parvient à ajuster le choix et la quantité des langues intégrées dans le Kamishibai plurilingue aux besoins des élèves, son utilisation en tant qu'outil pédagogique pourrait améliorer la compréhension orale du FLE chez les élèves de 5^{ème} année primaire à Khenchela.

– L'intégration du Kamishibai pendant les séances de compréhension orale au primaire pourrait stimuler la motivation des élèves grâce à son caractère ludique et interactif, favorisant une participation active et un engagement accru dans l'apprentissage.

Cette étude poursuit un double objectif : évaluer l'impact de l'utilisation du Kamishibai plurilingue comme outil pédagogique sur la compréhension orale des élèves et examiner de quelle manière cet outil peut influencer leur motivation et leur participation en classe.

Pour élaborer notre recherche de manière rigoureuse, une approche descriptive-analytique a été adoptée. Le travail est structuré en quatre chapitres, chacun contribuant à approfondir la compréhension du sujet.

Les deux premiers chapitres se concentrent sur les bases théoriques de l'étude. Dans le premier chapitre, une introduction au Kamishibai sera entreprise, détaillant ses origines et son concept fondamental, suivie d'une analyse des caractéristiques spécifiques de cet art narratif japonais ainsi que de ses bénéfices pédagogiques. Le plurilinguisme et son rôle essentiel dans le contexte éducatif algérien seront abordés, mettant en lumière l'importance du Kamishibai plurilingue. Enfin, nous nous pencherons sur la motivation des élèves, en définissant les différents types de motivation et en analysant leur impact sur le processus d'apprentissage.

Le deuxième chapitre sera dédié à la compréhension orale. Nous commencerons par définir ce concept et ses objectifs, tout en mettant en évidence son importance et son statut dans l'enseignement du français en classe de 5^{ème} année primaire. Ensuite, les étapes d'une séance de compréhension orale seront décrites, en identifiant les défis et les obstacles rencontrés. Enfin, le chapitre se conclura en examinant les critères d'évaluation de la compréhension orale, en particulier en ce qui concerne les élèves de 5^{ème} année primaire.

Les deux derniers chapitres mettront l'accent sur les aspects pratiques et expérimentaux. Le troisième chapitre présentera en détail l'expérimentation qui a été menée, en décrivant le cadre dans lequel elle s'est déroulée, les participants impliqués ainsi que les résultats obtenus. Les données recueillies seront ensuite analysées et interprétées en les confrontant aux hypothèses de

départ.

Le dernier chapitre portera sur l'analyse des données obtenues du questionnaire mené auprès des enseignantes au cycle primaire lors de notre journée pédagogique, dans le but de consolider les résultats antérieurement obtenus et de vérifier nos hypothèses.

Ce mémoire de recherche sera clôturé par une conclusion générale mettant en relief les principaux résultats recueillis.

CHAPITRE I

LE KAMISHIBAI PLURILINGUE

Introduction :

Le premier chapitre s'est focalisé sur le Kamishibai plurilingue exprès, mettant ainsi en avant ce concept central de notre travail tout en respectant l'ordre des mots-clés dans l'intitulé. Dans un premier temps, le concept du kamishibai et ses applications pédagogiques vont être explorés. Ensuite, les caractéristiques spécifiques du kamishibai et les avantages pédagogiques qu'il offre, notamment dans le cadre de l'enseignement du français langue étrangère (FLE), vont être examinés.

Dans un deuxième temps et en relation avec la mise en pratique, la notion de plurilinguisme et son importance dans le contexte éducatif algérien seront abordées, mettant en lumière le rôle du kamishibai plurilingue. Cette approche permet d'intégrer plusieurs langues, favorisant ainsi la diversité linguistique et culturelle en classe. Les destinataires du kamishibai plurilingue et ses diverses applications pédagogiques seront également examinés.

Enfin, sera abordée la motivation des élèves, en définissant les différents types de motivation et en discutant de leur impact sur l'apprentissage.

I. Le Kamishibai :

I.1 Définition du Kamishibai :

D'après **Larousse**, le kamishibai est un : «*Genre narratif où un conteur insère successivement, dans un petit théâtre portatif (appelé butai), des planches cartonnées illustrant un récit généralement destiné au jeune public* ».

Le kamishibai est tel un magnifique papillon qui se déploie devant les yeux des enfants. Dans ce petit théâtre de papier, les mots et les images dansent dans une harmonie parfaite, tissant une histoire qui va au-delà de la réalité. Chaque planche est une fenêtre ouverte sur un monde imaginaire. Et lorsque le narrateur glisse la dernière planche dans le butai, c'est comme si une étoile filante traverse le ciel en laissant derrière elle des rêves et des beaux souvenirs lumineux.

Rosenoff (2005) defines kamishibai as an old traditional form of storytelling from Japan. In addition, Baird (2005) states that kamishibai is like paper PowerPoint; storytellers change —slides or —story cards as they make presentations. However, in kamishibai performances, the storyteller puts the slides or story cards to the back of the entire set of cards, using the right hand, with exaggerated movements for dramatic effect and suspense. (Cité par P. Afrianti, 2022: 31).

En d'autres termes, Rosenoff (2005) nous transporte dans l'histoire, où le kamishibai était un art narratif ancré dans les temples bouddhistes. Les moines utilisaient des parchemins illustrés pour transmettre des enseignements aux fidèles, souvent analphabètes. Ainsi naissait l'ancêtre du kamishibai qui est un moyen de communication visuelle et orale. Quant à Baird (2005), il nous offre une comparaison entre le kamishibai et le power point en papier, considéré comme un petit théâtre en papier où des images sont présentées. Le conteur glisse les images une par une, comme s'il passait d'une diapositive à l'autre sur PowerPoint. Les gestes sont exagérés, dramatiques afin de captiver l'attention du public. C'est un peu comme un spectacle magique où les mots et les images se réunissent pour former un kamishibai.

I.2. Origine du concept :

Kamishibai est un mot d'origine japonaise qui signifie littéralement « jeu théâtral en papier », de *kami* (papier) et *shibai* (théâtre). C'est une forme traditionnelle de raconter des histoires qui se développa au Japon, au 8ème siècle. Cette tradition s'est perpétuée jusqu'au 20ème siècle, quand elle est revenue à la mode et s'est diffusée. Le *gaïto* (conteur) voyageait d'un village à l'autre avec sa bicyclette et son castelet en bois, pour raconter des histoires traditionnelles. Avant de commencer sa narration, il vendait des friandises aux enfants et ceux qui en achetaient avaient le droit d'être placés devant le castelet. L'argent qu'il récoltait lui permettait de gagner sa vie. À l'heure actuelle, plusieurs associations, dont l'IKAJA (*International Kamishibai Association of Japan*), cherchent à diffuser dans le monde entier les principes de cet art dans une perspective de promotion culturelle.

Le Kamishibai, avec son origine japonaise remontant au 8ème siècle, combine la narration et la manipulation de planches illustrées. Après une période de déclin, il a fait son retour au 20e siècle et s'est répandu mondialement. Autrefois, les conteurs appelés "gaïto" allaient de village en village avec un castelet en bois et un vélo pour raconter des histoires. Cette image reflète la simplicité et l'universalité du Kamishibai. Des organisations comme l'Association internationale du Kamishibai (IKAJA) promeuvent cet art à l'étranger, soulignant son importance culturelle et pédagogique (Vernetto, 2018).

I.3. Caractéristiques du Kamishibai :

D'après (Vernetto, *ibid.*), le théâtre en Kamishibai se compose de quatre éléments : un narrateur et son public, un castelet et des planches en papier. Le castelet est une boîte rectangulaire en bois ou en carton : sur le devant, trois volets que l'on peut fermer lors des déplacements et qui, au début de la narration, se rabattent symbolisant la scène du théâtre ; le dos de la boîte est vide pour que le narrateur puisse lire le texte imprimé au verso de la planche ; une glissière pour faire passer les planches ; une poignée sur le haut de la boîte pour faciliter le transport.

La description du théâtre en Kamishibai met en lumière l'aspect à la fois traditionnel et fonctionnel de cet art narratif. Le castelet, les planches en papier et les différentes techniques narratives soulignent l'importance de la mise en scène et de l'interaction et l'engagement avec le public. Cette structure simple mais astucieuse permet au conteur de captiver son auditoire tout en offrant une expérience visuelle interactive unique. Le Kamishibai, grâce à ses éléments distinctifs, incarne la richesse de la tradition japonaise tout en proposant un moyen moderne et ludique pour raconter des histoires et éveiller l'imagination des spectateurs, créant ainsi un lien étroit entre le narrateur et son public.

I.4. Le kamishibai : quels intérêts pédagogiques ?

Nous avons extrait et résumé les avantages pédagogiques du kamishibai d'un article¹ paru sur Babilou. (2018). Le kamishibai permet de raconter des histoires aux enfants autrement et les possibilités artistiques et pédagogiques sont nombreuses. Tour d'horizon.

I.4.1.Éveiller la curiosité et soutenir l'attention des enfants :

Grâce au kamishibai, l'histoire devient plus captivante pour les enfants. Ils se positionnent devant ce petit « théâtre », écoutent l'histoire, regardent les illustrations en grand format et interagissent avec le conteur. Le format « spectaculaire » du kamishibai et la mise en scène associée permettent de soutenir l'attention des jeunes enfants et d'éveiller leur intérêt pour l'histoire qui leur est contée. L'enfant s'immerge véritablement dans l'histoire, éveille ses sens et laisse libre cours à son imagination.

¹- Le kamishibai : une autre façon de lire des histoires aux enfants.

I.4.2. Partager un moment privilégié à plusieurs :

Le kamishibai, semblable au livre mais pour un public plus large, réunit les enfants pour une expérience collective d'écoute d'histoires. Cela favorise les interactions et la participation des enfants, qui peuvent accompagner le narrateur avec des bruitages ou des mimes une fois l'histoire connue.

I.4.3. Faire du lien avec le quotidien de l'enfant :

Dans bon nombre de crèches Babilou, les histoires contées sont créées de toute pièce par les professionnels à partir des livres préférés des enfants ou en fonction des situations observées. Selon les histoires racontées, les enfants peuvent ainsi mieux comprendre certaines situations qu'ils vivent au quotidien.

Tout comme les livres plus traditionnels, il participe à l'acquisition du langage et sollicite de nombreuses aptitudes chez l'enfant : l'écoute, la mémoire, l'imagination, le langage.

Le kamishibai est un outil pédagogique captivant qui suscite la curiosité des enfants, encourage le partage d'un moment collectif, établit un lien avec leur quotidien, et stimule l'acquisition du langage et de diverses compétences. Cet art narratif interactif offre une expérience enrichissante et ludique pour les jeunes apprenants. (Technique de contage japonaise, le kamishibai est aujourd'hui utilisé dans les crèches pour raconter autrement des histoires aux enfants, 2018)

Après avoir présenté le concept de kamishibai, nous explorerons le plurilinguisme et son rôle crucial dans l'enseignement et l'apprentissage du français langue étrangère (FLE), en ayant utilisé le kamishibai plurilingue dans notre expérimentation.

II. Plurilinguisme :

II.1. Définition

Nous commençons par cette définition qui précise que le plurilinguisme est une notion linguistique qui signifie l'utilisation variable des langues ou des variables linguistiques diverses, par un individu, ou un groupe, à des degrés divers (Boussaadia, 2007).

La définition du plurilinguisme proposée par Boussaadia met en évidence deux aspects essentiels de ce phénomène linguistique. Tout d'abord, elle souligne que le plurilinguisme

concerne aussi bien les individus que les groupes. Ainsi, une personne peut être plurilingue en utilisant différentes langues ou variétés linguistiques dans sa vie quotidienne, tout comme une communauté peut être caractérisée par la coexistence de plusieurs langues sur un même territoire. Cette précision est importante car elle montre que le plurilinguisme n'est pas un phénomène marginal, mais bien une réalité répandue à l'échelle individuelle et collective.

Le plurilinguisme ne se limite pas à une maîtrise parfaite de plusieurs langues, mais englobe également des compétences variables selon les langues pratiquées et les situations de communication. Cela peut inclure la capacité à comprendre une langue sans nécessairement la parler couramment, démontrant ainsi la diversité des répertoires linguistiques au sein des individus ou des groupes.

II.2. Le plurilinguisme en Algérie :

Le plurilinguisme en Algérie se trouve confronté à des défis, notamment ceux posés par les partisans de l'arabe qui aspirent à en faire la langue dominante pour tous les usages, tout en restreignant l'usage du français. Ce dernier a vu son statut évoluer en fonction des objectifs économiques, devenant principalement un outil de communication pour accéder aux connaissances techniques et scientifiques. Cette évolution a conduit à une réduction de son enseignement, afin de dissocier davantage la dimension culturelle de l'apprentissage linguistique. Cette démarche vise à éviter ce que certains, comme T. Bouguerra (1991 : 64), décrivent comme un blocage linguistique et culturel douloureux, où le bilinguisme se traduit par un mutisme double.

La configuration linguistique de l'Algérie est caractérisée par une grande diversité, à la fois au niveau national et régional comme le souligne (S.A. Rahal 2001) :

« À côté de l'arabe algérien et de la langue tamazight, toutes variantes confondues, parlés par la moitié de la population (kabyले, Chaoui, m'zab, Targui), la langue française va se développer de façon parallèle à la langue arabe officielle, puisque les deux avaient droit de cité dans les institutions scolaires et administratives » (cité par F. Nasraoui, 2019 : 02).

Au niveau national, l'arabe classique est la langue officielle et est utilisée dans les contextes formels tels que l'administration, l'éducation et les médias officiels. L'arabe dialectal, en revanche, est largement utilisé dans la vie quotidienne, dans les interactions sociales informelles et familiales. Il est souvent considéré comme la langue maternelle de nombreux

Algériens et est utilisé dans des contextes non officiels tels que les marchés, les cafés et les échanges sociaux.

Le français, en tant que langue héritée de la colonisation française, conserve une place significative dans la société algérienne. Il est largement utilisé dans l'enseignement supérieur, en particulier dans les domaines des sciences et de la médecine, ainsi que dans les secteurs professionnels tels que le commerce et le tourisme. De plus, le français est souvent utilisé dans les médias écrits et dans les communications officielles.

Au niveau régional, les langues berbères, telles que le kabyle, le chaoui et le mozabite, jouent un rôle important dans certaines régions de l'Algérie. Ces langues ont gagné en reconnaissance ces dernières années, avec des efforts pour les promouvoir et les préserver. Elles sont également utilisées dans les médias locaux et dans certains programmes éducatifs.

En dépit des initiatives françaises en Algérie, l'influence de l'anglais ne cesse de s'accroître. D'un côté, les États-Unis intensifient leurs échanges avec l'Algérie, non seulement dans les domaines militaires et pétrochimiques, mais également dans d'autres secteurs. D'un autre côté, il existe une demande croissante au sein de la population algérienne. De nombreuses catégories socio-professionnelles, en particulier dans les domaines scientifiques, expriment clairement le désir et le besoin d'apprendre l'anglais à des fins professionnelles. En effet, la majorité des écrits scientifiques sont publiés en anglais, ce qui rend son apprentissage incontournable pour rester à jour dans son domaine. L'anglais est devenu la langue-clé pour accéder aux dernières recherches et publications à l'échelle mondiale.

Après avoir élucidé les concepts du kamishibaï et du plurilinguisme individuellement, il est désormais temps d'examiner de manière spécifique la notion de kamishibaï plurilingue.

II.3. Le kamishibaï plurilingue :

Selon le site Kamilala² : le kamishibaï plurilingue est à la fois un moyen envoûtant et ludique pour raconter des histoires ainsi qu'un puissant outil pédagogique pour favoriser l'apprentissage de la lecture, de l'écriture, de l'expression orale et artistique... ainsi que pour s'ouvrir aux langues !

En effet, dans les kamishibaïs plurilingues, il y a au moins quatre langues qui s'intègrent dans le récit ou dans les illustrations. Cette écriture plurilingue reflète la diversité des langues

²<https://kamilala.org/>

parlées dans une classe avec de nombreux enfants d'ici et d'ailleurs.

L'intégration des langues pour la création du kamishibaï est l'occasion de travailler autour de la langue de l'école, langue principale du récit, mais de laisser aussi la place aux autres langues, celles des enfants, des parents ou des acteurs éducatifs au sens large.

Donc, le kamishibaï plurilingue est un outil pédagogique enrichissant qui favorise l'apprentissage des langues et des cultures, tout en reflétant la diversité linguistique des élèves.

II.4. À qui s'adresse le kamishibaï plurilingue ?

Les possibilités sociales et communicatives du kamishibaï permettent de s'adresser à un public très diversifié, de l'école à tout cadre pédagogique, créatif et/ou ludique, car c'est un instrument qui favorise le développement d'une vaste gamme de compétences et l'inclusion de plusieurs acteurs. Les destinataires privilégiés sont les enfants et les adolescents, qui seront en mesure de se confronter à sa réalisation pratique.

Cela va permettre de développer leur créativité, par la production des images et des textes, d'améliorer l'expressivité de la lecture, de les sensibiliser à plusieurs langues et ressources culturelles. Les parents des enfants aussi peuvent être impliqués car ils pourront non seulement assister aux représentations du kamishibaï, mais également participer à sa réalisation en tant qu'experts d'éléments linguistiques et culturels. Les professionnels de l'éducation que ce soit des formateurs, des enseignants ou des animateurs de structures éducatives, vont expérimenter cet outil souple et dynamique qui stimule et favorise les apprentissages linguistiques et transverses, dans une optique d'inclusion et d'ouverture sur le monde transculturel et plurilingue.

Le kamishibaï : un support pour l'expression orale plurilingue. Parmi les étapes de la création d'un kamishibaï plurilingue, la déclamation à voix haute prend une place importante dans le développement de la compétence orale. Elle va aider à : Poser la voix, en contrôlant l'articulation des mots, l'intonation et le volume ; Lire à haute voix pour un auditoire ; Oser s'exprimer dans des langues inconnues ; Se familiariser avec la phonétique de langues différentes.

II.4. Applications pédagogiques du kamishibaï plurilingue :

Yone Imai, missionnaire chrétienne, fut la première personne qui détecta la portée éducative du kamishibaï : elle avait remarqué la fascination que cet objet produisait sur les enfants et décida, aux cours des années Trente, de profiter de sa puissance communicative et

expressive pour produire des kamishibaïs inspirés aux histoires bibliques et de les adapter à ses buts éducatifs. Imai développa donc toute une série d'histoires illustrées destinées à l'imprimerie : de cette façon, les images pouvaient être découpées des journaux, coloriées et collées sur des planches, en se répandant même dans les régions rurales les plus éloignées. À présent, le kamishibaï est très employé surtout à l'école maternelle : ses finalités sont ludiques, mais il s'occupe aussi de la diffusion de connaissances et contenus utiles pour un esprit de citoyenneté active (Cité par Casarotto, V. (2018/2019) : 78).

En effet, la multitude de langages et modalités, la richesse et la pluralité des énoncés des histoires peuvent communiquer la pluralité comme attitude, comme accueil, comme éducation à la rencontre, au respect, au partage et « à la paix ». À travers cet outil, les enfants mettent en commun leurs émotions, leurs hypothèses, leurs images mentales, leurs réflexions sur l'histoire et son message dans une élaboration collective du récit. Le kamishibaï est même innovation, grâce à son attitude à la valorisation de la créativité et de la rencontre interculturelle. (Casadei, 2019)

Étant donné l'une des principales intentions de l'utilisation du kamishibaï en classe de langue est de susciter la motivation, il est crucial de définir ce qu'est la motivation et d'identifier certains de ses types.

III. La motivation :

III.1. Définition :

Selon Rolland (Viau, 1994) , la motivation en contexte scolaire est un état dynamique qui a ses origines dans les perceptions qu'un élève a de lui-même et de son environnement et qui l'incitent à choisir une activité, à s'y engager et à persévérer dans son accomplissement afin d'atteindre un but.

Cette définition met en avant l'importance de l'élève comme acteur central dans le processus d'apprentissage, soulignant que la motivation est liée à ses perceptions de lui-même et de son environnement. En outre, Viau propose un modèle de motivation en contexte scolaire composé de sept éléments liés à l'élève et d'un élément contextuel, qui interagissent pour former la dynamique motivationnelle. Ce modèle permet de comprendre les différents facteurs qui influencent la motivation des élèves, tels que la perception de l'utilité de la tâche, l'évaluation des capacités à l'accomplir, la perception de contrôle sur la réalisation et les résultats de l'activité, et ainsi de suite.

La motivation en contexte scolaire est donc un phénomène complexe qui dépend de nombreux facteurs, et qui nécessite une approche nuancée pour être comprise et favorisée. Viau souligne que la motivation n'est pas une connaissance transmissible, mais qu'elle peut être influencée par des paramètres tels que les conditions d'apprentissage et la façon dont les élèves les perçoivent. Il est donc essentiel pour les enseignants de créer des conditions d'apprentissage qui favorisent la motivation, en prenant en compte les perceptions et les besoins des élèves.

III.2. Les types de motivation :

Vianin (2007), dans son ouvrage, la motivation en contexte scolaire, fait ressortir une définition de deux motivations différentes selon Roussel. La motivation intrinsèque est définie comme « les forces qui incitent à effectuer des activités volontairement, par intérêt, pour elle-même et pour le plaisir et la satisfaction que l'on en retire ». Il définit également la motivation extrinsèque. Elle se situe à l'extérieur du sujet. Ce sont les renforcements, les récompenses qui alimentent la motivation. L'enfant est donc motivé par une récompense et non pas pour le plaisir d'apprendre. Un enfant extrinsèquement motivé cherchera donc à obtenir une récompense ou éviter une punition. La motivation peut donc être définie comme intrinsèque ou extrinsèque mais elle comprend également différentes sources.

Conclusion :

Ce chapitre explore la relation entre le kamishibaï comme outil pédagogique, la diversité culturelle et linguistique, et la stimulation de la motivation des élèves. Il met en lumière comment l'utilisation du kamishibaï favorise non seulement un enseignement novateur, mais aussi une meilleure compréhension interculturelle et linguistique, conduisant à un engagement accru des élèves et à un intérêt authentique pour la diversité.

CHAPITRE II

LA COMPRÉHNSION DE L'ORAL DANS L'ENSEIGNEMENT PRIMAIRE EN ALGÉRIE

Introduction :

Dans le présent chapitre, nous allons définir la compréhension orale et ses objectifs selon Jean-Michel Ducrot. Ensuite, nous allons examiner l'importance de l'oral en classe de FLE et le statut privilégié qu'il occupe dans le processus d'enseignement-apprentissage. En nous penchant sur les étapes d'une séance de compréhension de l'oral, les défis et les obstacles rencontrés par les enseignants seront mis en lumière (Maurer, 2002). Enfin, nous aborderons les critères d'évaluation de la compréhension orale en 5^{ème} année primaire, soulignant leur importance pour mesurer la performance des élèves dans cette compétence clé.

Actuellement, la compréhension orale revêt une importance cruciale dans l'apprentissage des langues, comme le souligne Narcy (1997), La compétence de compréhension orale est une compétence que l'apprenant doit développer parallèlement à la capacité de s'exprimer, et qui requiert des stratégies et des modalités propres ; on peut être bon 'producteur', bien parler, et un mauvais 'récepteur', mal comprendre. Cette citation met en évidence l'importance de traiter la compréhension orale comme une compétence distincte, nécessitant un apprentissage spécifique. Elle va au-delà de la simple production orale, demandant des stratégies et des modalités d'écoute particulières pour une bonne compréhension des messages auditifs.

I.1.Définition de l'oral :

D'après (Dolz Joaquim, Schneuwly Bernard, 1998), le mot oral vient « *du latin os, oris (bouche), se réfère à tout ce qui concerne la bouche ou à tout ce qui se transmet par la bouche. Par opposition avec l'écrit, l'oral se rapporte au langage parlé, réalisé grâce à l'appareil phonatoire humain* ». Cette connexion entre la bouche et la parole évoque la magie de l'oralité, où les mots prennent vie et résonnent avec une intensité unique, créant des ponts invisibles entre les âmes.

Le terme 'oral' renvoie à tout ce qui est transmis ou exprimé par les organes phonatoires par opposition à l'écrit. Colletta (2002), pour sa part, souligne que l'oral est assez complexe, car il englobe à la fois le langage, la langue, la parole et la pensée, l'interaction, la conversation, le discours. En fait, il permet l'échange avec l'autre.

Nous empruntons la définition de l'oral de (Colletta, 2002) sous forme de schéma pour résumer la notion d'oral :



Figure 1 : Schéma représentant la définition de l'oral selon Jean-Marc Colleta.

I.2. Définition de la Compréhension orale :

Pour commencer, nous partons de la définition de la compréhension proposée par le dictionnaire de didactique des langues (Cuq, 2003), la compréhension est l'aptitude résultant de la mise en œuvre de processus cognitifs, qui permet à l'apprenant d'accéder au sens d'un texte qu'il écoute (compréhension orale) ou qu'il lit (compréhension écrite). Il faut distinguer l'écoute et la lecture qui sont des pratiques volontaires, des processus cognitifs, largement involontaires.

Autrement dit, la compréhension va au-delà de la simple écoute ou lecture, elle constitue un processus cognitif complexe qui permet à l'apprenant d'accéder au sens d'un texte.

Selon De Margerie (1981 : 50): « *Comprendre un énoncé de la langue étrangère, c'est réussir à mettre un sens sur un agencement déterminé de mots. C'est également saisir par quel cheminement cette signification se fait jour.* »

Cependant, la compréhension d'un énoncé n'est pas uniquement une simple opération d'interprétation phonétique et morphologique, à cela s'ajoute la dimension syntaxique indispensable à la compréhension de tout énoncé.

Comprendre des mots n'est pas suffisant. Dans le long processus d'apprentissage d'une langue étrangère, les premières compréhensions orales ou écrites sont source de bonheur comme le souligne Lhote (1995 : 107) « [comprendre] c'est le fruit d'un travail perceptif et cognitif qui débouche à un moment donné de façon plus ou moins heureuse selon la langue, selon le sujet traité et selon l'individu, sur une impression fugitive de plaisir « intellectuel » : le plaisir de comprendre. » (ALHAWITI, 2013). La compréhension orale permet aux apprenants de développer leur écoute active, leur compréhension des messages oraux et leur capacité à interagir de manière efficace dans des situations de communication réelles. Elle offre ainsi à chaque apprenant la possibilité de se construire, de s'exprimer et de comprendre le monde qui l'entoure à travers le prisme de la langue.

Après avoir défini le concept central de notre travail, nous aborderons maintenant les objectifs de la compréhension orale selon Jean-Michel Ducrot publié le 15 août 2005 sur l'enseignement de la compréhension orale.

I.3.Objectifs de la compréhension orale:

La compréhension orale vise à développer chez les apprenants des stratégies d'écoute et de compréhension des énoncés oraux, en les rendant plus autonomes et confiants. Plutôt que de tout leur expliquer, l'objectif est de les aider à utiliser et tester leurs propres stratégies linguistiques en français. Les apprenants réinvestissent ce qu'ils ont appris pour faire des hypothèses sur ce qu'ils écoutent, comme dans leur langue maternelle.

Les activités de compréhension orale les aident à développer de nouvelles stratégies, à repérer et hiérarchiser des informations, et à prendre des notes. L'exposition à des voix et accents variés facilite la compréhension des locuteurs natifs. Les objectifs d'apprentissage incluent des aspects lexicaux, socioculturels, phonétiques, discursifs et morphosyntaxiques. Ces activités couvriront plusieurs objectifs et les aideront à :

- Découvrir du lexique en situation ;
- Découvrir différents registres de langue en situation ;
- Découvrir des faits de civilisation ;
- Découvrir des accents différents ;
- Reconnaître des sons ;
- Repérer des mots-clés ;
- Comprendre globalement ;

- Comprendre en détails ;
- Reconnaître des structures grammaticales en contexte ;
- Prendre des notes.

I.4.L'importance de l'oral en classe de FLE :

Qui dit maîtriser une langue, dit avoir la capacité d'utiliser ses deux systèmes : l'écrit et l'oral. En effet, la didactique moderne a mis la lumière sur l'oral et ses deux compétences dans le processus d'enseignement/apprentissage en élaborant des méthodologies et des approches plus conformes à un enseignement moderne du FLE, basé sur la communication pour répondre au besoin du jour : l'ouverture sur le monde. La loi d'orientation sur l'éducation nationale(N°08-04du 23janvier2008) chapitre I, article2.P.07: « L'école algérienne a pour vocation de former un citoyen doté de repères nationaux incontestables, profondément attaché aux valeurs du peuple algérien, capable de comprendre le monde qui l'entoure, de s'y adapter et d'agir sur lui et en mesure de s'ouvrir sur la civilisation universelle. »

Favoriser l'apprenant à prendre la parole dans la classe lui permettre de développer et construire des compétences suivantes :

- a) L'écoute.
- b) La compréhension.
- c) La production.

Les trois compétences amènent les apprenants à construire et développer les capacités d'interagir dans les différentes situations de communications. Lors des interactions en classe, les apprenants sont habitués à répéter ce qui a été émis par l'enseignant. La répétition comme moyen d'apprentissage consiste à réitérer les idées afin de les expliquer.

Une fois que nous avons clarifié l'importance de l'oral, il est essentiel que nous comprenions son statut dans le programme de l'enseignement du français au cycle primaire en Algérie, en se référant à la partie empirique de ce mémoire.

I.5. Le statut de l'oral dans le programme du français au cycle primaire

algérien: Selon IEP³ TLEMCEM F2 « Compréhension de l'oral »/Action première/Nov. 2011

I.5.1. Profil d'entrée en 3^{ème} A.P :

- Sur le plan psychologique :

L'enfant de 8/9 ans a un esprit curieux et éveillé. Parvenu à une bonne maîtrise du langage, **il est en mesure de s'exprimer et d'exprimer son avis et ses sentiments**. C'est quelqu'un qui se sent à l'aise dans la vie de groupe, apprécie les activités partagées et fait preuve d'un bon esprit d'équipe, tout en respectant les exigences du travail collectif. Ses capacités cognitives lui permettent déjà de se définir en tant qu'individu et **d'exprimer sa personnalité**. Mis en situation, il peut développer différentes formes de raisonnement et différents modes d'expression.

- Sur le plan pédagogique :

L'élève de 3^{ème} AP vient d'achever le 1^{er} palier du cycle primaire. Il a développé des savoirs, des savoir-faire et des savoir-être durant les deux premières années d'apprentissage. Placé au centre de la relation pédagogique, c'est un apprenant exigeant. Il connaît déjà quelques supports de l'écrit et leur usage. Il est familiarisé avec les consignes de classe et de travail.

-Lors des apprentissages premiers, à l'oral.

- Comprendre globalement un texte **oral**.

-Répondre à une question.

-Participer à un échange à deux en utilisant un lexique approprié.

-Réagir à une consigne scolaire.

- Pour la 4^{ème} AP, l'objectif intermédiaire d'intégration (O.I.I) sera ainsi défini :

Au terme de la 4^{ème} AP, l'élève sera capable d'insérer, en respectant les paramètres de la situation de communication, sa production orale ou écrite dans un cadre textuel donné.

- EN 4^{ème} AP, consolidation des apprentissages à l'oral :

-Réagir dans un échange par un comportement verbal et/ou non verbal approprié.

-Répondre à une question.

-Poser une question.

³ Inspection l'Enseignement Primaire.

I.5.2. En 5èmeAP, approfondissement des apprentissages :

- Réagir à des sollicitations verbales par un comportement verbal ou non verbal **approprié**.
- Prendre la parole de façon autonome et s'exprimer de manière compréhensible.**
- Questionner/répondre** dans le cadre d'une **interaction**.
- S'exprimer** à partir d'un support **écrit ou visuel**.

Donc l'objectif terminal d'intégration (ou OTI) sera ainsi défini :

- **Au terme de la 5èmeAP**, l'élève sera capable de produire, à partir d'un support oral ou visuel (texte, image...), un énoncé oral ou écrit en mettant en œuvre les actes de parole exigés par la situation de communication.

L'oral étant une forme de communication au même titre que l'écrit, une part importante lui a été accordée au programme comme forme première dans l'échange langagier. Cela induit l'apprentissage de l'écoute et celui de la prise de parole pour (re)produire.

Le cheminement d'apprentissage comprend quatre moments :

- Un moment de découverte (mise en contact avec un texte oral ou écrit).
- Un moment d'observation méthodique (analyse du texte oral ou écrit).
- Un moment de reformulation personnelle (dire avec ses propres mots).
- Un moment d'évaluation (pour faire le point).

L'oral a été longtemps négligé. L'objectif de l'apprentissage d'une langue visait l'accès aux textes, à la littérature. La période du fondamental, en classe d'examen, les textes imposés étaient tirés de romans (« Robinson Crusöé », « Voyage en ballon », « Je t'offrirai une gazelle »...).

Lors de l'élaboration des nouveaux programmes, un facteur de taille a été négligé ; à savoir : la non disponibilité de documents audio-visuels. C'est pourquoi, l'écrit oralisé persiste dans les pratiques à partir des manuels scolaires.

I.6. Caractéristiques de la compréhension de l'oral dans les programmes officiels :

Selon IEP TLEMCEN F2, toujours, « Compréhension de l'oral »/Action première/Nov. 2011. Le parcours didactique proposé dans les documents officiels (programmes et documents d'accompagnement) est conforme à la méthodologie préconisée pour la compréhension de l'oral dans l'approche communicative qui peut être synthétisée comme suit :

-Il s'agit d'abord pour l'élève :

- De se préparer à l'écoute en étant prêt à se poser des questions, et notamment :

Qui ? Quoi ? Quand ? Où ? Comment ? Pourquoi ? Combien ?

- Puis d'écouter pour comprendre le message reçu, le plus souvent partiellement dans un premier temps, en procédant à un découpage de ce message. Au fil des écoutes successives, il sera alors possible de reconstituer le sens global du fragment d'abord et le sens précis de passages ponctuels ensuite (phase d'interprétation)
- Avant de passer à la dernière phase de reformulation qui constitue également une intégration des éléments nouveaux aux connaissances préalablement acquises.

Les programmes présentent la compétence de la compréhension orale en premier lieu. En effet, celle-ci précède l'expression orale car cela correspond à l'ordre dans lequel les enfants acquièrent leur langue maternelle. La compréhension de l'oral dans une langue étrangère est une compétence à laquelle l'élève doit se former. Il lui faut :

D'une part s'entraîner à entendre, et notamment des « sons » (phonèmes) qui n'existent pas dans sa langue maternelle, mais aussi s'habituer à la diversité des voix, des accents, des débits, des tons, des intonations et plus tard à des niveaux d'élocution.

D'autre part, il doit apprendre à écouter, à diriger son oreille et sa perception auditive, à développer des stratégies d'écoute : **repérer, sélectionner, organiser, connecter...**les indices livrés par le discours.

La démarche communicative introduit dans les classes des documents quasi authentiques, dont la richesse lexicale peut faire peur aux élèves et aux enseignants. Il est nécessaire de mettre en confiance les uns et les autres en leur montrant que l'inconnu se gère, et que quelques mots et tournures permettent bien souvent d'entrer dans un texte qui semblait pourtant d'abord touffu, difficile.

Le sens est aussi porté par des éléments non linguistiques auxquels il faut prêter attention. Au-delà des mots, les images dans un DVD ou un film, les gestes et la physionomie de l'enseignant(e) soutiennent voire dévoilent les intentions communicatives.

Les lignes qui suivent traiteront de la manière dont une séance de compréhension orale se déroule pour préparer le chapitre analytique.

I.7. Les étapes d'une séance de compréhension de l'oral :

Selon A-V. Esteban (2015), les séances de compréhension de l'oral se suivent et ne se ressemblent pas. Chaque enseignant développe en effet ses propres procédés en fonction de son expérience et du public auquel il fait face. Cependant, les points communs sont nombreux d'une classe à l'autre et ils dessinent une trame générale.

I.7.1. Activités de pré-écoute :

Pour élargir le champ de compréhension et rendre l'exercice plus efficace, il est intéressant voire nécessaire de faire au préalable une activité de pré-écoute. Ce type d'activité sert à :

- Rappeler des mots oubliés ou à introduire des termes nouveaux.
- Découvrir la situation de communication, le plus souvent grâce à l'observation et à la description d'une illustration ou d'une vidéo ou encore d'une bande sonore dont le son est coupé.

La pré-écoute fournit des outils linguistiques avant l'écoute pour faciliter la compréhension, car celle-ci est généralement déjà en cours pendant l'activité d'écoute, les élèves comprennent déjà en général :

Les mots qu'ils connaissent déjà, les mots outils, les mots transparents et les mots dont le sens peut-être facilement déduit du contexte.

La situation, même si le discours leur échappe en partie : les élèves peuvent formuler des hypothèses avec leurs propres mots.

Les activités de pré-écoute servent à :

- Préparer la consigne d'écoute.
- Conceptualiser le document : mettre en relation avec le vécu des élèves.
- Impliquer les apprenants : définir la situation de communication ; rendre actifs les élèves dans leur compréhension (deviner, anticiper, formuler des hypothèses).

I.7.2. Activités d'écoute /compréhension globale

Elle vise le repérage de choses simples telles que la nature du document (interview, dialogue, informations, jeu ..., les interlocuteurs : nombre, nom, professions..., le lieu et le sujet du document. Elle implique :

- De notes au tableau : mémoriser les indices entendus et préparer la restitution orale.
- Une mise en commun de ce qui a été compris par rapport au repérage demandé.

- La vérification des réponses au cours d'une deuxième écoute.

I.7.3. Activités d'écoute/compréhension détaillée :

Elle passe par le repérage de notions plus précises (ex : description d'une personne ou d'un objet, arguments publicitaires, chronologie d'un récit, indication d'un itinéraire...).

La compréhension orale proprement dite est à présent terminée. Elle est prolongée à travers les exercices suivant : activités d'entraînement (lexique /grammaire), exploitation en production écrite/orale, élargissement culturel/lexical dans l'album de jeunesse particulièrement en 5^{ème} AP. (Revue Internationale du Chercheur ISSN: 2726-5889 Volume 4 : Numéro 4 page 1422).

I.8. Difficultés de l'enseignement de l'oral :

Selon Maurer (2002), l'aptitude communicationnelle demande la maîtrise de différents éléments liés à la culture personnelle. Ces éléments ont été intériorisés par mimétisme familial ou médiatique. Ainsi, évaluer un élève sur l'ensemble de sa prestation orale paraît relativement complexe. Aussi, d'autres problématiques surgissent notamment sur le plan technico-temporel. Il paraît ambitieux de pouvoir évaluer chaque élève sur une ou plusieurs prestations orales si l'on prend en compte les grands effectifs dans les classes.

Compte tenu du rôle primordial de l'évaluation dans tout processus d'enseignement/apprentissage, il est crucial d'aborder l'évaluation de la compréhension orale en 5^{ème} année du cycle primaire en relation avec notre population cible.

I.9. Les critères d'évaluation de la compréhension orale en 5^{ème}A.P

Dans le cadre de l'évaluation de la compréhension orale en 5^{ème} année primaire, plusieurs critères sont essentiels pour mesurer la performance des élèves.

Le premier critère, la Pertinence de la production, met l'accent sur la capacité des élèves à présenter et expliquer. Les indicateurs comprennent la restitution précise des noms des personnages et des actions, ainsi que la présentation de deux arguments pertinents pour justifier leur choix de titre.

Le deuxième critère, la Cohérence sémantique, évalue la capacité des élèves à choisir des arguments en lien avec le déroulement de l'histoire, en utilisant des connecteurs logiques comme "parce que" pour expliquer la cause.

Le troisième critère, la Correction de la langue, se concentre sur l'aspect linguistique de la production orale, incluant l'intelligibilité phonétique, l'intonation correcte, et la structure

grammaticale des phrases. L'utilisation appropriée du vocabulaire lié aux actes de parole est également cruciale.

Enfin, le critère de Perfectionnement vise à évaluer l'originalité de la formule de présentation des élèves et la richesse des arguments avancés pour expliquer leur choix.

Ces critères permettent d'évaluer de manière approfondie la compréhension orale des élèves en 5ème année primaire, en prenant en compte à la fois les aspects linguistiques, sémantiques et communicatifs de leur production.

Critères	Indicateurs
Pertinence de la production	I1- Réalisation des actes de parole : présenter, expliquer. I2- Restitution du nom du héros et des autres personnages. I3- Restitution des actions entendues. I4- explication de son choix de titre par la présentation de deux arguments.
Cohérence sémantique	I1- Choix des arguments en rapport avec le déroulement de l'histoire racontée. I2- Explication appuyée par l'expression de la cause : parce que...
Correction de la langue	I1- Le message est intelligible phonétiquement. I2- Respect de l'intonation, de la prosodie I3- Respect de l'agencement des mots dans les phrases dites. I4- Utilisation correcte du lexique relatif aux actes de parole.
Critère de Perfectionnement	I1- Originalité de la formule de présentation I2- Richesse des arguments présentés pour expliquer son choix.

Conclusion :

Pour conclure, la compréhension orale est bien plus qu'une simple capacité à écouter et comprendre des messages ; c'est un outil puissant qui permet aux apprenants de s'ouvrir au monde, de communiquer de manière authentique et de développer leur personnalité. En accordant une place centrale à cette compétence dans nos pratiques pédagogiques, nous contribuons à former des citoyens du monde, capables de s'adapter à des situations de communication variées et de s'épanouir dans une société multiculturelle.

Après avoir défini les grands axes théoriques de ce travail de recherche, nous allons consacrer ce chapitre à l'analyse d'une enquête sur l'apprentissage de la lecture chez les

apprenants du cycle primaire, notamment ceux de 5ème AP. Il s'agit d'identifier les difficultés qu'ils éprouvent lors de la lecture afin de les aider à les surmonter et de faire en sorte qu'elles n'entravent pas leur amélioration en lecture. Nous allons aborder également les outils de recherches que nous avons utilisés, ainsi que les circonstances dans lesquelles nous avons mené notre recherche.

CHAPITRE III

ANALYSE ET

INTERPRÉTATION DE

L'EXPÉRIMENTATION

Introduction :

Après avoir défini les grands axes théoriques de ce travail de recherche, nous allons consacrer ce chapitre à l'analyse d'une expérimentation sur l'enseignement de l'oral chez les apprenants de la 5^{ème} année primaire. L'objectif principal est d'explorer l'impact de l'utilisation du kamishibaï, sur la motivation et la compréhension orale des élèves. Particulièrement, l'objectif est de déterminer si cet outil peut contribuer à surmonter les difficultés d'apprentissage de l'oral et à favoriser un engagement plus actif des élèves.

Dans cette perspective, une série de séances expérimentales va être menée en utilisant différentes configurations de kamishibaï. La première phase de l'expérimentation va être concentrée sur deux séances sans l'utilisation du kamishibaï, afin d'établir une base de comparaison. Ensuite, nous introduirons le kamishibaï plurilingue et monolingue, pour observer et comparer leurs effets respectifs sur les apprenants.

Pour approfondir davantage les résultats de l'enquête, les données recueillies lors d'une journée pédagogique que nous avons organisée, avec la participation des enseignants de notre circonscription et de Madame l'inspectrice seront également analysées. Cette journée permettrait de démontrer l'efficacité du kamishibaï dans un cadre pratique, tout en recueillant des retours directs des enseignants présents. Afin de compléter l'analyse, un questionnaire va être distribué aux participants, dont les résultats seront discutés dans le prochain chapitre.

I. Description de l'établissement :

Pour réaliser la partie empirique de ce travail de recherche, nous avons choisi l'école où nous enseignons en raison de sa facilité d'accès. Il s'agit de l'établissement scolaire primaire LAÏCHE Ammar AïnTouila, une institution éducative dynamique située à Aïn Touila, dans la willaya de Khenchela. L'école accueille 317 élèves dont 120 sont des filles.

L'équipe administrative de l'école se compose d'un directeur, Monsieur LAÏCHE, qui fait preuve de détermination, et d'une secrétaire diligente. En plus, huit surveillants, dont deux hommes, veillent attentivement au bien-être et à la sécurité des élèves.

En ce qui concerne l'enseignement, l'équipe pédagogique est très variée et compétente. Dix enseignantes et deux enseignants dispensent des cours d'arabe, tandis qu'un enseignant d'éducation physique et un enseignant d'anglais, passionnés par leurs domaines respectifs, apportent de l'énergie et de la passion à l'école.

Pour ce qui est de la langue française, je suis la seule enseignante titulaire, accompagnée d'une suppléante prête à soutenir et à enrichir l'expérience éducative des élèves. Notre équipe incarne la vision de l'établissement Laïche Ammar Ain Touila : offrir une éducation inspirante et inclusive, malgré toutes les circonstances.

I.1. Présentation des classes de 5^{ème} AP :

Tout d'abord, nous présentons notre salle de classe, un lieu où chaque élément est minutieusement organisé afin de proposer une expérience éducative enrichissante et inclusive. Je suis ravie de prendre en charge deux classes de 5AP et une classe de 3AP, chacune représentant ses propres défis et opportunités.

La distribution des classes n'est pas le résultat d'un hasard, mais d'une réflexion approfondie. Dans notre école, on a choisi d'affecter à chaque enseignant une classe de 3^{ème}, une classe de 4^{ème} et une classe de 5^{ème}, afin d'équilibrer la charge de travail et le nombre d'heures. Néanmoins, j'ai délibérément décidé de prendre en charge deux classes de 5AP en plus de la classe de 3AP, pour des raisons particulières liées à mon travail de recherche, malgré le volume horaire augmenté.

Quant à l'une des classes de 5AP(B), c'est un défi original mais gratifiant. Cette classe, transmise par un enseignant précédent, offre un mélange intéressant de dynamiques sociales et linguistiques. Étant habitués à un enseignement entièrement en arabe, les élèves ont du mal à saisir et à communiquer en français. Cependant, leur dynamisme et leur curiosité innée font de cette classe un groupe expérimental parfait pour notre travail de recherche. C'est pour cela j'ai été inspirée d'utiliser (Le Kamishibai plurilingue).

En outre, pour la classe de 5AP(A) : c'est l'hyperactivité. Ces apprenants sont en constante évolution, pleins de volonté d'explorer et de découvrir le monde qui les entoure. En tant qu'enseignante, il est de ma responsabilité de diriger cette énergie débordante vers des activités d'apprentissage stimulantes et captivantes, créant ainsi un cadre propice à l'épanouissement de chaque élève.

I.2. Le public visé:

Notre échantillon est constitué de deux classes de 5^{ème} année primaire. Les deux classes comptent 28 élèves de sexe différent.

La répartition de notre échantillon est présentée, selon les groupes, dans le tableau suivant :

Classe 5ème année primaire	Garçons	Filles	Nombre d'apprenants
Groupe A (témoin)	16	12	28
Groupe B (expérimental)	12	16	28

Tableau n° 1 : Tableau présentant le nombre total des élèves.

En se basant sur ce tableau, une asymétrie dans la répartition des genres entre les deux groupes est observée. En outre, la grande majorité de ces élèves appartiennent à des classes variées et hétérogènes. La plupart d'entre eux ont des âges similaires, compris entre 10 et 11 ans, voire jusqu'à 14 ans.

Concernant le choix de ce public, il est estimé que les apprenants de 5^{ème} année primaire constituent le meilleur groupe cible pour la réalisation de cette expérimentation, étant donné que ces élèves sont familiers avec un enseignement en langue arabe et rencontrent des difficultés à appréhender le français. Cela signifie que l'enseignement traditionnel ne pourrait pas être efficace pour ces élèves, car ils ne pourraient pas comprendre les instructions ou les explications données en français.

C'est pourquoi il est logique de choisir ce groupe pour l'expérimentation afin de tester l'efficacité du Kamishibai plurilingue pour aider ces élèves à comprendre le français. En revanche, le groupe témoin, composé de 28 élèves, dont 16 garçons et 12 filles, est légèrement différent car ils sont déjà accoutumés à être enseignés en français.

En résumé, le choix de cet échantillon pour l'expérimentation est intentionnel et vise à évaluer l'efficacité du Kamishibai plurilingue pour les élèves ayant des difficultés de compréhension en français.

I.3. Le cadre spatio-temporel :

Nous avons commencé à animer quatre séances : la première a eu lieu le 16 novembre 2023, la deuxième était pendant les vacances d'hiver, le 24 décembre 2023, où la matinée a été consacrée au groupe expérimental et l'après-midi au groupe témoin. La troisième séance s'est tenue le 18 février 2024 et la dernière c' s'est déroulée lors d'une journée pédagogique pour notre

circonscription de Khenchela 2, dans une salle de classe éclairée, propre, aérée et décorée par des affichages muraux.

II. Description de l'expérimentation :

Il a été décidé d'employer une approche expérimentale pour cette étude afin de pouvoir établir des liens de cause à effet entre les différentes variables étudiées. Cette méthode implique de faire varier une ou plusieurs variables de manière contrôlée et d'observer les effets de ces variations sur le comportement étudié. Contrairement à une simple observation des faits.

Cependant, il est important de noter que dans certains cas, les sujets participants à l'expérience pourraient ne pas être représentatifs de l'ensemble de la population cible, et que les groupes expérimentaux pourraient être sujets à des changements et des fluctuations. Afin de rendre notre travail plus méthodique et systématique, nous l'avons réparti en trois étapes distinctes.

N.B : toutes les séances ont été enregistrées sous forme de vidéos afin d'être examinées ultérieurement à l'aide d'une grille d'observation spécialement conçue à cet effet.

II.1. Groupe témoin (sans kamishibai) :

Le support

La maîtresse : Les enfants, nous allons au musée. Alors, nous préparons ensemble la visite.

Yacine : Et quel musée choisissons-nous ?

Youcef : Madame, le musée national des beaux-arts n'est pas loin de notre école.

Yacine : C'est une idée géniale !

Amira : Ce musée est en face du jardin. Moi, je peux dessiner le plan du quartier.

La maîtresse : Maintenant, il faut commencer par faire le programme de la visite.

Yacine : Comment fait-on un programme ?

La maîtresse : Eh bien, nous devons chercher la brochure du musée.

Amira : Une brochure ? C'est quoi une brochure ?

La maîtresse : C'est un petit livre pour présenter ce qu'il y a à l'intérieur du musée.

Youcef : Eh !, je peux ramener des brochures. Papa est guide dans le musée.

Amira : Ah !, je vais poser beaucoup de questions au guide.

La maîtresse : Vous devez écrire toutes les informations pour présenter le musée à vos camarades.

Extrait du nouveau manuel de 5AP conçu et élaboré dans le cadre de la nouvelle réforme dite de 2^{ème} génération 2G. Son application entre en vigueur à partir de la rentrée scolaire (2020-2021)

II.1.1. Le déroulement de la séance n° 01: La fiche pédagogique (Cf. annexe n° 02)

Pendant les vacances d'hiver, nous avons mené notre expérimentation avec le groupe témoin. Nous avons utilisé un support issu du manuel scolaire, mais nous n'avons pas utilisé le

support de Rahik TV⁴. À la place, nous avons fait appel à un professionnel de Voice over pour créer une vidéo (voir ce lien : <https://youtu.be/MM4Hu2B7Vt0>)

A. Éveil de l'intérêt et présentation du support :

Avant de commencer le cours, nous avons éveillé l'intérêt des élèves en leur posant des questions sur les vacances : "Pendant les vacances, avez-vous visité une ville ou une région algérienne ? Pouvez-vous citer les lieux que vous avez visités ?" Cela a permis de créer un lien avec leur expérience personnelle et de les intéresser au contenu à venir.

B. Écoute et compréhension :

Dans un deuxième temps, le support audio-visuel a été présenté à l'aide d'un PC et de haut-parleurs (baffles). Le dialogue a été écouté dans son intégralité par les élèves (écoute globale), suivi de deux questions de contrôle pour évaluer leur compréhension : "Combien de personnages sont impliqués dans le dialogue ? Où se déroule l'action ?" Une seconde écoute, plus détaillée, a ensuite été réalisée, lors de laquelle les répliques contenant les réponses aux questions ont été répétées jusqu'à ce que les élèves les identifient. La même démarche a été suivie pour la troisième écoute.

C. Reformulation et prononciation :

Pour assurer une bonne prononciation, nous avons demandé aux élèves de répéter la phrase : "Où se trouve le musée ?" en mettant l'accent sur le mot "musée", qui avait été confondu avec "museau" dans un projet précédent. À la fin, toute la classe a pu prononcer correctement le mot "musée".

D. Évaluation :

Enfin, les élèves ont été évalués en utilisant le Procédé La Martinière (PLM) sur ardoise. Les résultats ont été les suivants :

- Pour la première question, 15 élèves ont répondu correctement et 10 ont fourni des réponses fausses.
- Pour la deuxième question, 14 élèves ont donné des réponses correctes tandis que 11 ont donné des réponses incorrectes.
- Concernant la troisième question, les réponses correctes ont été données par 18 élèves, tandis que 7 ont donné des réponses incorrectes.

⁴RahikTV est une chaîne éducative autour du programme scolaire et ludique destinée aux enfants ainsi que les adultes, parents ou enseignants. Elle contient plusieurs histoires, chansons et des scènes pour but de faciliter l'opération d'apprentissage chez les enfants.

Remarque : il y avait quelques apprenants qui étaient absents car la séance avait lieu pendant la première semaine des vacances d'hiver.

II.1.2. Analyse selon la grille d'observation : (Voir annexe N° 01).

- Les critères d'observation de l'activité de la compréhension de l'oral	Oui	Non
-Les apprenants sont-ils attentifs et impliqués ?	X	
- Écotent-ils et observent-ils attentivement le support présenté ?	X	
-Leurs expressions faciales et réactions corporelles témoignent-elles de leur compréhension du contenu présenté ?		X
-Adoptent-ils une posture adéquate qui favorise leur capacité d'écoute ?	X	
-Échangent-ils des regards et des gestes avec leurs pairs pour discuter de ce qu'ils entendent ?	X	
- Sont-ils capables de mémoriser le lexique relatif au support?	X	
-Montrent-ils du respect envers l'enseignante ?	X	
-Réagissent-ils émotionnellement à ce qu'ils écoutent, en riant pour le contenu comique ou en montrant de l'empathie pour les histoires tristes ?		X
-Parviennent-ils à répondre de manière juste aux questions de compréhension ?		X
-Sont-ils motivés et participent-ils activement au cours?		X
-Montrent-ils de la reconnaissance envers le support et expriment-ils le désir de l'utiliser à nouveau lors de prochaines séances ?		X

L'analyse de la séance d'activité de compréhension de l'oral met en évidence des pistes d'amélioration essentielles pour favoriser une meilleure compréhension, une motivation et une participation active des élèves. Tout d'abord, il est préoccupant de constater que seule une minorité d'élèves a fait preuve d'attention et d'implication pendant la séance. Par conséquent, il est primordial de susciter l'engagement de tous les apprenants pour optimiser leur compréhension. Pour ce faire, il est crucial d'adapter le contenu et les supports pédagogiques afin de favoriser une écoute attentive et une assimilation efficace des informations. D'après les travaux de la D.J.F⁵ consacrée à la compréhension orale: « sélectionner un document sonore en fonction des critères suivants : les actes de parole et le thème du projet le niveau de langue à appréhender les prérequis des apprenants ».

De plus, les expressions faciales et réactions corporelles des élèves n'ont pas témoigné d'une réelle compréhension du contenu présenté. Or, comme le souligne Jean Piaget : « les

⁵Séminaire national de formation des Inspection de l'Enseignement Primaire de langue française. Compréhension orale et/ou expression orale, du niveau conceptuel a la démarche méthodologique, quelques repères nécessaires à la pratique pédagogique du 05/02/2017 au 09/02/2017à l'institut « Abdelhamid BENACHENHOU »/ORAN.

expressions du visage sont le reflet de la compréhension ». Il est donc essentiel de susciter des émotions positives et un engagement émotionnel chez les apprenants pour favoriser connexion profonde avec le contenu.

Par ailleurs, les élèves n'ont pas échangé de regards ni de gestes avec leurs pairs pour discuter de ce qu'ils entendaient. Ils n'ont pas réagi émotionnellement au contenu, montrant ainsi un manque d'implication émotionnelle dans l'activité. Gilles Lecocq affirme que : « La motivation se construit dans une dynamique relationnelle » (1996 : 187) entre les élèves et entre les élèves et l'enseignant. Cela peut s'expliquer par le fait que le support adopté ne les a pas suffisamment intéressés ou touchés.

Lors du moment d'évaluation, les élèves n'ont pas réussi à répondre correctement aux questions posées sur le contenu entendu. Cela confirme que le thème était trop difficile pour eux et que la compréhension n'a pas été atteinte. Ce résultat est également lié au manque de motivation et de participation active observé tout au long de la séance.

Plusieurs enseignants ont confirmé leur conviction quant à l'impact de la motivation sur la réussite scolaire des élèves et sur l'acquisition des connaissances. Nous rejoignons ainsi Viau (1997) qui nomme la motivation « dynamique motivationnelle ». C'est un phénomène qui « tire sa source dans des perceptions que l'élève a de lui-même et de son environnement, et qui a pour conséquence qu'il choisit de s'engager à accomplir l'activité pédagogique qu'on lui propose et de persévérer dans son accomplissement, et ce, dans le but d'apprendre ».

Enfin, les élèves n'ont pas manifesté de reconnaissance envers le support utilisé et n'ont pas exprimé le désir de le réutiliser lors de prochaines séances.

En somme, les résultats négatifs observés lors de cette séance soulignent l'importance d'adapter le contenu et les supports pédagogiques au niveau et aux intérêts des élèves pour favoriser leur attention, leur compréhension et leur motivation.

II.1.3. Déroulement de la séance n° 02 : la fiche pédagogique (Cf. annexe n° 03)

Les enseignants diversifient leurs approches pédagogiques en fonction de leur expérience et de la diversité des apprenants. Cette flexibilité souligne que chaque enseignant élabore ses propres méthodes et stratégies d'enseignement. Comme M. Tifili⁶ a souligné lors de son intervention au séminaire national d'Oran en Novembre 2011 : « *Chaque enseignant développe*

⁶ TEFILI, Omar. Inspecteur de l'enseignement primaire de la langue française - wilaya de TLEMCEM comme intervenant, encadreur et animateur.

en effet ses propres procédés en fonction de son expérience et du public auquel il fait face ». Dans le cadre de cette étude, nous avons choisi d'organiser une seconde séance avec le groupe témoin, en utilisant les (TICE). Cette décision découle de la constatation que certains enseignants se basent sur les supports écrits des manuels, tandis que d'autres privilégient les nouvelles technologies pour créer des supports de cours. En outre, cette démarche vise à comparer l'utilisation du kamishibai avec différentes méthodes habituelles.

La séance du 18 février 2024 s'est déroulée dans une classe bien aérée, aménagée en trois rangées de tables. Un support adapté aux objectifs de la séance et aux caractéristiques des élèves a été sélectionné. Des applications payantes ont été utilisées pour rendre le support plus attractif et interactif, permettant la création d'illustrations expressives et captivantes. Ces images ont été conçues dans le but d'attirer l'attention des apprenants et de susciter leur intérêt pour le contenu de la séance.

Une tentative d'adaptation de ce support au niveau des apprenants a été entreprise pour obtenir cette version :

<p>-Un jour, la fermière a dit à l'âne: « Porte ces deux agneaux à la colline où les bergers attendent. »</p> <p>-La dame a dit : « Fais attention au loup. »</p> <p>-L'âne a dit : « Oui, je serai prudent. »</p> <p>-Sur le chemin, l'âne voit le loup, qui dit : « Aïe Aïe Aïe! »</p> <p>-L'âne demande : « qu'est-ce que ne va pas ? »</p> <p>-Le loup dit : « je suis blessé à la patte, porte-moi. »</p> <p>-L'âne a pitié, dit oui, et le loup mange les agneaux.</p> <p>-L'âne comprend qu'il a été trompé. Les bergers le battent. L'âne jure de se venger.</p> <p>-Pour se venger, l'âne a attaché sa queue avec celle du loup, il a couru à toute vitesse emportant derrière lui le loup et il a lui jeté dans la rue.</p> <p>-L'âne a dit: « je suis très patient mais je ne supporte plus de la raison ! »</p>

Texte adapté

Le support original (Cf. annexe n°03)

Pour la partie audio, nous avons utilisé notre propre voix, tout en ayant recours à quelques logiciels pour distinguer les différentes voix des personnages. Cela nous a permis de donner vie au dialogue et de le rendre plus vivant et naturel. Grâce à ces différents outils, nous avons pu créer une vidéo audio-visuelle dynamique et engageante, qui a servi de support principal pendant la séance (voir le lien : <https://youtu.be/erdh4Z3gHJo> .)

a) Éveil de l'intérêt et présentation du support :

Avant de commencer le cours, nous avons éveillé l'intérêt des élèves en leur posant des questions sur les animaux : "Quels sont les animaux que vous connaissez ?" étant donné qu'ils ont déjà acquis des prérequis lors de la première séquence du projet intitulé: « Au zoo ». Cela a permis d'établir un lien avec le contenu à venir.

b) Écoute et compréhension :

Ensuite, le support audio-visuel a été présenté à l'aide d'un PC et de baffles. Le dialogue a été écouté dans son intégralité par les élèves (écoute globale), suivi de deux questions de contrôle pour vérifier leur compréhension : "Combien de personnages y a-t-il dans le dialogue ? Où se déroule l'action ?". Lors de la deuxième écoute, les réponses ont été facilement trouvées par les élèves sans nécessité de répéter plusieurs fois la réplique. La même approche a été suivie pour la troisième écoute.

c) Reformulation et prononciation :

Pour garantir une bonne prononciation, il a été demandé aux élèves de répéter quelques phrases. Une confusion a été identifiée entre "la ferme" et "la fermière", ainsi qu'entre "l'infirmière" et "le fermier", "l'infirmier" et "le fermier". Ce problème de confusion a été résolu afin de clarifier les termes et d'améliorer la compréhension.

d) Évaluation :

Enfin, nous avons évalué les élèves en utilisant le Procédé La Martinière (PLM) sur ardoise. Les résultats ont été les suivants :

- Pour la première question, 24 élèves ont répondu correctement, alors que 4 ont répondu de manière incorrecte.
- Pour la seconde question, 26 élèves ont donné des réponses correctes, tandis que 2 ont donné des réponses incorrectes.

II.1.3.1. Analyse selon la grille d'observation :

Nous avons utilisé la même grille que celle utilisée lors de la première séance.

- Les critères d'observation de l'activité de la compréhension de l'oral	Oui	Non
-Les apprenants sont-ils attentifs et impliqués ?	X	
- Écoutent-ils et observent-ils attentivement le support présenté ?	X	
-Leurs expressions faciales et réactions corporelles témoignent-elles de leur compréhension du contenu présenté ?		X
-Adoptent-ils une posture adéquate qui favorise leur capacité d'écoute ?	X	

-Échangent-ils des regards et des gestes avec leurs pairs pour discuter de ce qu'ils entendent ?		X
- Sont-ils capables de mémoriser le lexique relatif au support?	X	
-Montrent-ils du respect envers l'enseignante ?	X	
-Réagissent-ils émotionnellement à ce qu'ils écoutent, en riant pour le contenu comique ou en montrant de l'empathie pour les histoires tristes ?		X
-Parviennent-ils à répondre de manière juste aux questions de compréhension ?	X	
-Sont-ils motivés et participent-ils activement au cours?	X	
-Montrent-ils de la reconnaissance envers le support et expriment-ils le désir de l'utiliser à nouveau lors de prochaines séances ?	X	

L'analyse révèle des aspects significatifs à prendre en considération. La majorité des élèves a démontré une certaine attention et implication, soulignant ainsi leur intérêt pour le contenu présenté. Cependant, bien qu'ils aient écouté attentivement le support audio-visuel, leurs expressions faciales et réactions corporelles n'ont pas reflété une compréhension approfondie du sujet abordé. Comme l'a souligné Trček dans Horvat (Trček, 1998 : 213) : *« la communication non verbale est la communication dans laquelle les mots et le discours n'existent pas. En communiquant ainsi, les parties du corps montrent ce qu'on veut dire alors elles transfèrent les messages. Le silence et les réactions psychologiques sont liés à ce type de communication. »* mettant en lumière l'importance des réactions non verbales dans le processus de compréhension.

Par ailleurs, les élèves ont adopté une posture adéquate qui a favorisé leur capacité d'écoute, témoignant ainsi d'une attitude propice à l'apprentissage. Les échanges entre pairs n'aient pas été observés, les élèves ont démontré leur capacité à mémoriser le lexique relatif au support, soulignant ainsi leur engagement dans l'activité.

Le respect envers l'enseignante a été notable, avec une atmosphère plus calme par rapport à la séance précédente, ce qui souligne l'importance des relations respectueuses dans un environnement d'apprentissage positif. Bien que les élèves n'aient pas exprimé d'émotions vis-à-vis du contenu, leur capacité à répondre de manière juste aux questions de compréhension témoigne de leur compréhension et de leur implication dans l'activité.

Certains élèves ont fait preuve de motivation et ont participé activement, ce qui témoigne de leur intérêt pour le contenu et leur engagement dans le processus d'apprentissage. Jean Pierre Cuq (2003 :170) a souligné que : *« La motivation est un principe de force qui pousse les organismes à atteindre un but »*, mettant en avant l'importance de la motivation pour maintenir l'engagement des apprenants. De plus, l'expression de préférence des élèves pour ce type de

support audio-visuel démontre leur reconnaissance envers un outil pédagogique qui a su susciter leur intérêt et leur désir d'apprendre.

En résumé, l'analyse de la séance avec le groupe témoin met en lumière des éléments clés tels que l'attention, l'implication, la mémorisation, le respect, la motivation et la reconnaissance envers le support utilisé. Ces résultats soulignent l'importance de créer un environnement d'apprentissage stimulant, respectueux et motivant pour favoriser la compréhension et l'engagement des apprenants.

II.2. Groupe expérimental en utilisant le kamishibai :

II.2.1. Première étape :

Nous avons adapté le support à partir d'un conte animé de la chaîne : French Fairy Tales. (Cf. annexe n° 04). Et voici la version adaptée :

-Il était une fois, un lion vivait dans la savane.

-اسنواسان ار يتشى لهول , يطس سدوا نتشجرت.

□□□□□□□□ □□ □□□□□ □□□□, □□□□□□ □ □□□□ □ □□□□□□□

asenwasanaryeččalhul, yettes S ddaw n tcejret

-Une souris commença à monter et descendre sur son dos.

-استقيظ الاسد غاضبا فقرر ابتلاعها, لكنه تراجع عن قراره بعدما اعتذرت منه وهي تعده بمساعدته حالما احتاجها

-Un jour, le lion se balada dans la savane soudainement il tomba dans le piège des chasseurs .

-Le lion essaya de s'échapper mais les chasseurs attachèrent le filet.

-او تقالقتش اروحنك لوقا اشفوكغ باش اتقورد

□□□□□□□□ □□□□□□□ □□□□ □□□□□□□ □□□ □□□□□□□□

Ur tqalleqcaruħnnekluqaacfukey bac ateqquređ

-Elle utilisa ces dents pour libérer le lion de son piège.

-Le lion réalisa alors que même une toute petite souris pouvait être d'une grande aide.

Texte adapté.

II.2.1.1 Le déroulement de la séance (Kamishibai plurilingue) : la fiche pédagogique (Cf. annexe n° 04)

Le 16 novembre 2023, la première étape de l'expérimentation a été réalisée avec le groupe expérimental. Pour faciliter la visibilité et l'écoute, nous avons opté pour une disposition des tables en forme de U, une méthode couramment utilisée dans l'enseignement de l'oral. De

plus, le butaï a été placé sur notre bureau, assurant ainsi une meilleure proximité avec les élèves. Cette disposition favorisait une interaction plus étroite entre les apprenants et le narrateur, améliorant ainsi l'engagement et la participation des élèves pendant la séance.

Nous avons utilisé un support issu d'un conte animé, une fable avec une morale. Ce support a été adapté au niveau des apprenants et à la limite de temps disponible. Le support monolingue a été transformé en support plurilingue dans le but d'aider les apprenants à mieux appréhender l'histoire en lien avec la société algérienne. Comme le montre Y. Cherrad-Bencheфра (2002 : 112) dans cette citation : « la société algérienne étant plurilingue, ce contact des langues se traduit par des comportements langagiers très particuliers mais tout à fait naturels pour ce type de société ».

Le français, langue d'enseignement, était prédominant. L'arabe classique a été intégré, étant donné que les élèves débutent leur apprentissage dès l'âge de 5 ans avec cette langue, qui est la langue officielle de l'Algérie. L'arabe dialectal a été utilisé en raison de son statut de langue maternelle pour les enfants. De plus, le chaoui a été inclus, compte tenu de sa forte utilisation dans la région où se trouve l'école et de ses origines principalement chaouies. L'observation a montré une fréquente utilisation de ces langues par nos apprenants en classe. Ainsi, le conte était véritablement plurilingue.

A- Éveil de l'intérêt et présentation du support :

Avant de commencer le cours, nous avons présenté l'outil d'expérimentation, le Kamishibaï, aux apprenants, car c'était leur premier contact avec cet outil. Cette introduction a permis d'éveiller leur intérêt et d'établir un lien avec le contenu à venir.

B- Écoute et compréhension :

Ensuite, le Kamishibaï a été présenté, combinant des illustrations visuelles avec un audio narré par notre propre voix. Les élèves ont écouté l'histoire et répondu à deux questions de contrôle sur le nombre de personnages et le lieu de l'action. Ils ont facilement répondu dès la deuxième écoute, ne nécessitant pas de répétition pour comprendre. Cette approche a été répétée pour la troisième écoute.

C- Reformulation et prononciation :

Pour assurer une prononciation adéquate, les élèves ont été invités à répéter certaines phrases. Ils ont ainsi intégré de nouveaux mots en français, en chaoui, en arabe dialectal et en arabe classique, en répétant les répliques dans ces langues ainsi qu'en français, favorisant ainsi la

clarification des termes et l'amélioration de la compréhension.

D- Évaluation :

Enfin, nous avons évalué les élèves en utilisant le Procédé La Martinière (PLM) sur ardoise. Les résultats ont été les suivants :

Pour la première question, 27 élèves ont répondu correctement et un élève a fourni une réponse incorrecte.

Pour la seconde question, 27 élèves ont donné des réponses correctes tandis qu'un seul a donné une réponse incorrecte.

II.2.1.2. Analyse selon la grille d'observation :

- Les critères d'observation de l'activité de la compréhension de l'oral	Oui	Non
-Les apprenants sont-ils attentifs et impliqués ?	X	
- Écoutent-ils et observent-ils attentivement le support présenté ?	X	
-Leurs expressions faciales et réactions corporelles témoignent-elles de leur compréhension du contenu présenté ?	X	
-Adoptent-ils une posture adéquate qui favorise leur capacité d'écoute ?	X	
-Échangent-ils des regards et des gestes avec leurs pairs pour discuter de ce qu'ils entendent ?	X	
- Sont-ils capables de mémoriser le lexique relatif au support?	X	
-Montrent-ils du respect envers l'enseignante ?	X	
-Réagissent-ils émotionnellement à ce qu'ils écoutent, en riant pour le contenu comique ou en montrant de l'empathie pour les histoires tristes ?	X	
-Parviennent-ils à répondre de manière juste aux questions de compréhension ?	X	
-Sont-ils motivés et participent-ils activement au cours?	X	
-Montrent-ils de la reconnaissance envers le support et expriment-ils le désir de l'utiliser à nouveau lors de prochaines séances ?	X	

L'analyse de la séance utilisant le Kamishibai plurilingue, selon cette grille d'observation, révèle plusieurs points positifs et des pistes d'amélioration pour favoriser une meilleure compréhension, une motivation accrue et une participation active des élèves.

Tout d'abord, il est impressionnant de constater que tous les élèves ont fait preuve d'attention et d'implication pendant la séance. Ce niveau élevé d'engagement est crucial pour optimiser leur compréhension. Les apprenants ont écouté et regardé attentivement le support présenté, démontrant une grande curiosité pour découvrir cet outil pédagogique novateur.

Les expressions faciales et réactions corporelles des élèves ont clairement témoigné de leur compréhension du contenu présenté. Les apprenants ont échangé des regards et des gestes avec leurs pairs pour discuter de ce qu'ils entendaient, en particulier lorsque des répliques étaient en chaoui, en arabe classique ou dialectal. Cela montre une maîtrise de ces langues par rapport au français et un intérêt accru pour le contenu plurilingue. Selon S. RAHAL (2001), l'évolution de l'usage ou plus précisément des usages de la langue française en Algérie va connaître les développements soumis aux exigences contradictoires du processus de maturation du tissu plurilinguistique encore en cours dans la société algérienne. Cela met en évidence l'importance de la diversité linguistique en Algérie et la nécessité de prendre en compte les différents usages de la langue française dans le contexte algérien.

Lors du moment d'évaluation, la grande majorité des élèves a réussi à répondre correctement aux questions posées, ce qui confirme leur bonne compréhension du contenu. Seul un élève a fourni une réponse incorrecte, indiquant que le thème et la méthode étaient bien adaptés à la classe.

Enfin, les élèves ont montré leur gratitude envers le support utilisé et ont exprimé leur souhait de l'utiliser à nouveau lors de prochaines séances. Cela démontre l'efficacité du Kamishibai plurilingue à captiver les élèves et à répondre à leurs besoins pédagogiques.

En somme, les résultats encourageants de cette séance mettent en lumière l'importance d'adapter le contenu et les supports pédagogiques au niveau et aux intérêts des élèves. Cela favorise leur attention, leur compréhension et leur motivation. L'approche plurilingue a clairement été bénéfique. Comme le souligne Lory M. -P. (2018 : 70) : "le récit du kamishibai plurilingue se compose, en fait, de mots, de phrases, d'expressions ou d'onomatopées dans une ou plusieurs langues afin de donner des effets de style, mais aussi de rendre compte d'une réalité de plus en plus prégnante de nos sociétés contemporaines où les langues sont amenées à vivre ensemble". En utilisant cette méthode, l'objectif était de refléter la réalité linguistique de la classe et de la société.

L'intégration de plusieurs langues dans notre récit a permis de capter l'attention des élèves et de faciliter leur compréhension, tout en respectant leur diversité linguistique. Cette approche plurilingue a non seulement rendu l'apprentissage plus accessible, mais a aussi valorisé les langues et cultures des élèves, créant un environnement d'apprentissage inclusif et stimulant.

Cette configuration assurait une meilleure visibilité des illustrations dans le butaï et permettait au narrateur (enseignant) d'être proche des élèves, garantissant ainsi une bonne visibilité et une écoute optimale. Cette mesure encourageait une meilleure interaction entre les élèves et le narrateur, ce qui augmentait leur implication et participation tout au long de la séance.

Nous avons utilisé un support adapté, déjà utilisé avec le groupe témoin, mais cette fois présenté de manière plurilingue. Nous avons intégré le français, le chaoui, l'arabe classique et l'arabe dialectal. L'audio a été narré directement sans intervention de logiciels ou de haut-parleurs, et les illustrations, déjà réalisées, ont été placées dans le butaï (Cf. annexe n°05). Ce support, adapté d'un conte animé avec une leçon de morale, répond aux besoins des apprenants et au temps imparti. L'objectif était de réduire progressivement l'utilisation des autres langues et de donner une grande importance au français.

a- Éveil de l'intérêt et écoute :

Nous avons expliqué aux apprenants qu'ils devaient être attentifs car chaque mot prononcé dans une autre langue serait immédiatement traduit en français.

Nous avons ensuite présenté le kamishibaï, alliant illustrations visuelles et narration audio. Après une première écoute globale, les élèves ont répondu à deux questions de compréhension : "Combien de personnages y a-t-il dans le dialogue ?" et "Où se déroule l'action ?". Lors de la deuxième écoute, ils ont facilement trouvé les réponses. La même approche a été utilisée pour la troisième écoute.

b- Reformulation et prononciation

Pour garantir une bonne prononciation, il a été demandé aux élèves de répéter quelques phrases. De nouveaux mots en français, en chaoui, en arabe dialectal et en arabe classique ont été mémorisés en répétant les répliques dans les autres langues et en français pour clarifier les termes et améliorer la compréhension.

c- Évaluation :

Enfin, nous avons évalué les élèves en utilisant le Procédé La Martinière (PLM) sur ardoise. Les résultats ont été les suivants :

Pour la première question, tous les apprenants ont fourni de bonnes réponses.

Pour la seconde question, ils ont également tous fourni de bonnes réponses.

II.2.2. Analyse selon la grille d'observation :

- Les critères d'observation de l'activité de la compréhension de l'oral	Oui	Non
-Les apprenants sont-ils attentifs et impliqués ?	X	
- Écoutent-ils et observent-ils attentivement le support présenté ?	X	
-Leurs expressions faciales et réactions corporelles témoignent-elles de leur compréhension du contenu présenté ?	X	
-Adoptent-ils une posture adéquate qui favorise leur capacité d'écoute ?	X	
-Échangent-ils des regards et des gestes avec leurs pairs pour discuter de ce qu'ils entendent ?	X	
- Sont-ils capables de mémoriser le lexique relatif au support?	X	
-Montrent-ils du respect envers l'enseignante ?	X	
-Réagissent-ils émotionnellement à ce qu'ils écoutent, en riant pour le contenu comique ou en montrant de l'empathie pour les histoires tristes ?	X	
-Parviennent-ils à répondre de manière juste aux questions de compréhension ?	X	
-Sont-ils motivés et participent-ils activement au cours?	X	
-Montrent-ils de la reconnaissance envers le support et expriment-ils le désir de l'utiliser à nouveau lors de prochaines séances ?	X	

L'analyse de cette séance met en évidence plusieurs points forts et des résultats positifs qui méritent d'être soulignés. Tout d'abord, l'attention et l'implication totale des apprenants tout au long de la séance témoignent de l'efficacité de l'approche plurilingue adoptée. La méthode employant le kamishibai avec des illustrations visuelles et une narration audio multilingue a réussi à captiver l'intérêt des élèves et à maintenir leur engagement.

Le fait que les élèves écoutent et regardent attentivement le support présenté, ainsi que leurs expressions faciales et réactions corporelles, indiquent une compréhension claire du contenu. Cela confirme l'idée que l'usage de plusieurs langues dans l'enseignement facilite la compréhension et l'assimilation des informations. Nous nous accordons ainsi avec le didacticien M. Candelier (2003) qui dit que l'éducation plurilingue et interculturelle ne consiste pas seulement à ajouter des langues les unes aux autres, mais à utiliser les langues comme des ressources pour développer des compétences et des savoirs.

Les apprenants ont également adopté une posture adéquate, favorisant ainsi leur capacité d'écoute et montrant un respect notable envers l'enseignante. Leur échange de regards et de gestes pour discuter du contenu, notamment lorsque des répliques étaient en chaoui ou en arabe, cela démontre une excellente maîtrise et une assurance lors de l'utilisation de ces langues.

Cela a permis de créer un environnement d'apprentissage dynamique et interactif. Comme l'explique Gabriella Vernetto, Inspectrice de français de la Région autonome de la Vallée d'Aoste, dans une interview sur la Francophonie diffusée par TV5MONDE: « le fait de raconter une histoire à quelqu'un en langue différente est porteur de sens pour les enfants. »

La capacité des élèves à mémoriser le lexique relatif au support, ainsi que leur réponse juste aux questions de compréhension, montre que le contenu et les méthodes pédagogiques utilisées étaient bien adaptés à leur niveau. Les élèves ont également exprimé des émotions en réaction au contenu, témoignant ainsi d'un engagement affectif significatif. Selon Rolland Viau (1994), la motivation est le résultat d'un processus interactif entre l'élève et son environnement.

Enfin, l'envie des élèves de réutiliser ce matériel lors de prochaines séances et leur motivation constante tout au long du cours confirment le succès de cette approche pédagogique. La réduction progressive de l'utilisation d'autres langues au profit du français, tout en maintenant des résultats positifs, montre que cette méthode peut être efficace pour renforcer les compétences linguistiques en français tout en valorisant la diversité linguistique des élèves.

II.3. Troisième étape : la journée pédagogique :

Pour élargir notre expérimentation et après avoir observé les résultats positifs des deux séances précédentes, nous avons proposé à Madame l'inspectrice d'organiser une journée pédagogique visant à partager et à démontrer aux enseignants les avantages de cette nouvelle méthode, dans l'optique de sa généralisation. Madame l'inspectrice a accueilli cette idée avec enthousiasme et, sans hésitation, a accepté en lançant le calendrier des journées pédagogiques et de formation de notre circonscription de Khenchela 2 le 19 avril 2024. La journée a été programmée pour le 23 avril 2024 avec les enseignants d'Ain Touila et Metoussa. Le thème de cette journée est : "L'utilisation du kamishibaï dans la compréhension de l'oral pour les élèves de 5e année primaire".

En ce qui concerne le support, nous étions arrivés au projet 3 : "Qu'est-ce qu'une catastrophe naturelle ?" Séquence 01 : "Quand je serai grand". Étant donné que l'acte de parole de cette séquence a été modifié cette année, nous avons constaté que le support figurant dans le manuel scolaire ne correspondait pas aux objectifs de notre enquête. C'est pourquoi un support personnalisé a été rédigé afin de répondre à l'objectif et à l'acte de parole visés.

En dépit de plusieurs obstacles, tels que la difficulté de créer un support répondant aux objectifs de la séquence et la création d'illustrations captivantes et expressives, nous avons utilisé des logiciels payants pour améliorer la qualité visuelle. Pour la partie audio, l'enregistrement a été effectué avec notre propre voix et des haut-parleurs ont été utilisés pour la diffusion, permettant ainsi la modernisation du kamishibaï.

Étant donné que cette séance s'adressait aux enseignants pour démontrer l'efficacité de ce support, nous avons fait le maximum pour le rendre similaire aux supports et aux méthodes qu'ils utilisent habituellement. Contrairement aux séances précédentes, cette fois-ci, le kamishibaï était monolingue et non plurilingue, afin de s'adapter aux pratiques courantes des enseignants.

Yacine: Maman, réveille-toi, j'ai peur. C'est quoi ce bruit ?

La maman : C'est une catastrophe naturelle, un séisme. Cache-toi sous la table ! Où est ton frère, Massinissa ? Où es-tu ? Appelle les secouristes ! Fais vite !

Yacine : Qui sont-ils, maman ?

La Maman: Les secouristes sont le pompier, l'infirmier, le médecin et le soldat.

Yacine: J'ai appelé les secouristes ! Ils arrivent bientôt pour nous aider.

Pompier: Restez calme, nous sommes là pour vous secourir. Nous allons vous sauver grâce à nos chiens et vous mettre en sécurité.

Infirmier: Massinissa, je vais m'occuper de vous en vous donnant les premiers soins. Tout ira bien.

Médecin: Je soigne vos blessures et je vais m'assurer que tout va bien à l'aide de ces outils médicaux.

Soldat: Docteur, je vais vous aider à sécuriser la zone.

Massinissa : Merci vous m'avez sauvé la vie.

Voir le lien : <https://youtu.be/fEsMb7wL8a4>

II.3.1.Le déroulement de la séance : La fiche pédagogique (Cf. annexe n° 05)

A) -Éveil de l'intérêt et présentation du support :

La séance a été ouverte par une pièce théâtrale interprétée par les élèves, qui a abordé le thème du séisme de Marrakech et qui a été mise en scène comme un journal télévisé. Une correspondante sur place, jouée par une élève (dans une vidéo préalablement filmée), interagissait avec un journaliste en studio, représenté par un élève situé au bureau de l'enseignante. Cette introduction a permis d'établir un lien direct avec le contenu à venir, en intégrant les thèmes des

catastrophes naturelles et des métiers, alignés avec l'intitulé du projet. Voir le lien : <https://youtu.be/zVH3CMVxzaU>

B) -Écoute et compréhension :

Le support visuel a été présenté à l'aide d'un butaï et l'audio à l'aide de baffles. Les élèves ont écouté le dialogue en entier puis ont répondu à deux questions de contrôle pour vérifier leur compréhension : "Combien de personnages y a-t-il dans le dialogue ?" et "Où se déroule l'action ?". Les répliques contenant les réponses aux questions ont été répétées lors de la deuxième et de la troisième écoute afin de renforcer leur compréhension.

C) -Reformulation et prononciation :

Pour assurer une bonne prononciation, il a été demandé aux élèves de répéter quelques phrases clés. Nous avons particulièrement insisté sur les noms des secouristes, qui seront l'objet de leur production à la fin de cette séquence. Les élèves devaient être capables d'identifier les quatre secouristes intervenant lors d'une catastrophe naturelle : le pompier, l'infirmier, le médecin et le soldat.

D) Évaluation :

Enfin, nous avons évalué les élèves en utilisant deux bâtons : un vert avec l'étiquette "vrai" et un rouge avec l'étiquette "faux".

- Pour la première question et la seconde question, toute la classe a fourni des réponses correctes. Pour conclure la séance, les apprenants ont été invités à participer à un jeu de devinettes visant à identifier les métiers appropriés et à nommer les outils associés. De plus, un jeu de mimes a été organisé pour représenter ces métiers, ce qui a diversifié les activités et a permis à tous de participer de manière ludique et engageante.

II.3.2. Analyse selon la grille d'observation :

Les critères d'observation de l'activité de la compréhension de l'oral	Oui	Non
-Les apprenants sont-ils attentifs et impliqués ?	X	
-Écoutent-ils et observent-ils attentivement le support présenté ?	X	
-Leurs expressions faciales et réactions corporelles témoignent-elles de leur compréhension du contenu présenté ?	X	
-Adoptent-ils une posture adéquate qui favorise leur capacité d'écoute ?	X	
-Échangent-ils des regards et des gestes avec leurs pairs pour discuter de ce qu'ils entendent ?	X	
- Sont-ils capables de mémoriser le lexique relatif au support?	X	

-Montrent-ils du respect envers l'enseignante ?	X	
-Réagissent-ils émotionnellement à ce qu'ils écoutent, en riant pour le contenu comique ou en montrant de l'empathie pour les histoires tristes ?	X	
-Parviennent-ils à répondre de manière juste aux questions de compréhension ?	X	
-Sont-ils motivés et participent-ils activement au cours?	X	
-Montrent-ils de la reconnaissance envers le support et expriment-ils le désir de l'utiliser à nouveau lors de prochaines séances ?	X	

Lors de cette dernière séance avec le groupe expérimental, en présence des enseignants et de Madame l'inspectrice, nous avons utilisé le kamishibai monolingue pour évaluer son efficacité. Les observations ont révélé plusieurs aspects positifs de l'activité de compréhension de l'oral.

Les apprenants ont montré une attention et une implication remarquables. Ils écoutaient et regardaient attentivement le support présenté, ce qui est essentiel pour une compréhension optimale. Leurs expressions faciales et leurs réactions corporelles ont indiqué une compréhension claire du contenu, démontrant leur engagement émotionnel. Par exemple, ils ont souri lors des moments humoristiques et montré de la tristesse lors des passages émouvants, prouvant leur capacité à réagir émotionnellement au récit.

La posture adoptée par les élèves favorisait leur capacité d'écoute, ce qui est crucial pour maintenir la concentration tout au long de la séance. Ils ont également échangé des regards et des gestes avec leurs pairs, surtout lors des passages clés du récit, renforçant ainsi leur interaction sociale et leur compréhension collective.

En ce qui concerne la mémorisation, les apprenants ont réussi à retenir le lexique relatif au support, répétant les mots-clés et les phrases importantes, ce qui démontre une bonne assimilation du vocabulaire. Leur respect envers l'enseignante était évident, et ils suivaient les instructions avec sérieux, ce qui contribue à un environnement d'apprentissage discipliné et productif.

Avec une bonne maîtrise du contenu et une compréhension précise du récit, leur capacité à répondre correctement aux questions de compréhension après chaque écoute a été démontrée.

Enfin, la motivation et la participation active des élèves étaient particulièrement élevées, surtout pendant les activités interactives. Ils ont montré un grand intérêt pour le kamishibai et ont exprimé le désir de l'utiliser à nouveau dans de futures séances, soulignant l'impact positif de ce

support sur leur motivation et leur engagement. Cela confirme l'idée de B. André, qui souligne que motiver consiste à créer des conditions de travail permettant à l'élève de passer son impuissance apprise à un engagement de qualité dans les activités qui lui sont proposées. L'élève n'arrive pas «neutre» devant l'apprentissage.

Malgré des résultats favorables, ils n'étaient pas aussi impressionnants que ceux obtenus lors des séances plurilingues. L'absence de diversité linguistique a légèrement diminué l'enthousiasme des élèves, ce qui suggère que l'intégration de plusieurs langues, qu'ils maîtrisent mieux, pourrait rendre l'expérience d'apprentissage encore plus enrichissante et stimulante.

En conclusion, cette séance a confirmé l'efficacité du kamishibai monolingue dans l'amélioration de la compréhension orale, mais a également mis en lumière l'importance de l'approche plurilingue pour maximiser l'engagement et la motivation des élèves. Ces observations seront précieuses pour affiner nos méthodes pédagogiques et continuer à offrir des expériences d'apprentissage dynamiques et inclusives.

Synthèse des résultats :

Dans ce chapitre, une expérimentation a été menée pour comparer l'efficacité de l'enseignement de l'oral ordinaire avec et sans kamishibai. L'introduction du kamishibai a conduit à une nette amélioration de la motivation et de l'engagement des élèves. Le kamishibai plurilingue s'est révélé particulièrement efficace, captivant leur attention en intégrant plusieurs langues qu'ils maîtrisent. Cette approche a contribué à faciliter la compréhension et à enrichir leur expérience linguistique et culturelle.

L'utilisation du kamishibai monolingue lors de la journée pédagogique a eu un impact positif, bien que légèrement moins marqué que celui du kamishibai plurilingue. Les enseignants ont constaté son efficacité, renforçant ainsi notre conviction quant à son utilité dans l'enseignement de l'oral.

Afin de recueillir des retours détaillés sur l'impact de ces méthodes, un questionnaire a été distribué aux participants de la journée pédagogique. Les résultats de ce questionnaire seront analysés et discutés dans le prochain chapitre.

En définitive, cette expérimentation nous a conduits à réfléchir sur l'importance de diversifier les supports pédagogiques et les approches d'enseignement pour répondre aux besoins variés des élèves. Nous nous interrogeons également sur l'impact à long terme de l'utilisation du

kamishibai sur la motivation et les compétences orales des élèves, et sur la manière dont cette méthode pourrait être intégrée de manière systématique dans les pratiques pédagogiques.

Conclusion :

Ce chapitre a permis de décrire l'enquête menée et d'analyser les résultats obtenus. L'utilisation du Kamishibai en classe de FLE a joué un rôle essentiel dans la motivation des apprenants. En favorisant l'engagement, la créativité et la compréhension orale, le Kamishibai s'est révélé être un outil pédagogique efficace pour stimuler l'apprentissage de la compréhension orale du français chez les élèves de 5^{ème} année primaire.

CHAPITRE IV

ANALYSE ET

INTERPRÉTATION DU

QUESTIONNAIRE

Introduction :

Après avoir mené une expérimentation approfondie sur l'utilisation du kamishibaï dans l'enseignement de la compréhension orale, il est crucial d'analyser les retours des enseignants pour évaluer l'impact de cet outil pédagogique. Dans ce chapitre, nous nous concentrerons sur l'analyse du questionnaire distribué aux enseignants participants lors de notre journée pédagogique. Cette démarche vise à recueillir leurs opinions et expériences concernant l'utilisation de cet outil pédagogique.

L'objectif principal est de comprendre comment le kamishibaï influence la motivation et la compréhension des élèves, ainsi que de mesurer l'acceptabilité et l'efficacité perçue de cet outil par les enseignants. Les données recueillies permettront d'identifier les avantages et les défis associés à l'intégration du kamishibaï dans le curriculum scolaire et de formuler des recommandations pour une utilisation optimale.

L'analyse des réponses fournira une vision claire des perceptions des enseignants et mettra en lumière les aspects qui nécessitent une attention particulière. En examinant les retours qualitatifs et quantitatifs des questionnaires, nous pourrions tirer des conclusions sur la pertinence de cette méthode pédagogique et son potentiel à améliorer l'enseignement de la compréhension orale dans le contexte éducatif algérien.

1. Méthodologie et matériels :

Dans le cadre de cette étude sur l'utilisation du Kamishibaï comme outil pédagogique dans l'enseignement de la compréhension orale en 5^{ème} année primaire, le questionnaire a été choisi comme un outil d'investigation en raison de sa capacité à recueillir efficacement un grand nombre de données en un temps limité.

Cette méthode a été privilégiée pour sa rapidité dans la collecte d'informations tout en permettant un retour rapide des résultats. Cependant, il est important de noter que la formulation des questions peut parfois restreindre l'expression libre des répondants. Pour garantir la qualité des réponses, le questionnaire a été conçu en mode auto-administré et distribué à 30 enseignants lors d'une journée pédagogique animée par nous-même en utilisant cet outil pédagogique.

Des précautions ont été prises pour sensibiliser les participants à l'importance de leurs réponses et à l'anonymat des données collectées. Les questions ont été structurées en 12 items couvrant divers aspects de l'utilisation du Kamishibaï dans l'enseignement de la compréhension

orale. Les réponses obtenues vont être analysées de manière quantitative et qualitative pour évaluer l'efficacité perçue du Kamishibai comme outil pédagogique. Les résultats permettront d'identifier les avantages, les défis et les recommandations des enseignants concernant l'intégration du Kamishibai dans l'enseignement du français en Algérie.

2. Résultats et Discussion :

La première question :

1. Depuis combien de temps exercez-vous le métier d'enseignant ?

moins de 5 ans	40%
entre 5 et 10 ans	23%
entre 10 et 20 ans	23%
20 ans ou plus d'expérience	14%

La majorité des enseignants ayant participé à l'étude ont une expérience relativement jeune dans le métier d'enseignement :

Cette répartition indique que l'échantillon est composé principalement d'enseignants débutants ou relativement jeunes dans leur carrière. Cela peut être un atout pour l'étude, car ces enseignants sont susceptibles d'être plus ouverts à l'utilisation de nouvelles méthodes pédagogiques comme le Kamishibai. Cependant, le manque d'expérience pourrait également représenter un défi dans la mise en œuvre effective du Kamishibai en classe.

En effet, les enseignants plus expérimentés pourraient avoir une meilleure connaissance des pratiques existantes et des adaptations nécessaires pour intégrer efficacement cet outil dans leur enseignement de la compréhension orale. Il sera donc important de tenir compte de ce facteur d'expérience lors de l'analyse des résultats et de la formulation des recommandations pour favoriser une utilisation réussie du Kamishibai dans les classes de 5^{ème} année primaire.

Nous rejoignons ainsi (Huxley, 1998) qui souligne que : « *l'expérience, ce n'est pas ce qui arrive à un homme, c'est ce qu'un homme fait avec ce qui lui arrive* ». Cela signifie que l'expérience ne se limite pas au temps passé dans un métier, mais à la manière dont on apprend et on s'adapte face aux défis rencontrés. Elle met également en valeur l'importance de valoriser l'adaptabilité et la créativité de chaque enseignant, indépendamment de son niveau d'expérience, pour enrichir l'enseignement en général et celui de la compréhension orale plus précisément.

2. Combien d'apprenants y a-t-il dans votre classe ?

Moins de 10 élèves	17%
Entre 10 et 20 élèves	27%
Entre 20 et 30 élèves	23%
30 élèves et plus	33%

Ces données révèlent une diversité significative dans l'effectif des classes, avec une prédominance des classes de 30 élèves et plus. Ces classes sont plus fréquentes dans les zones urbaines, tandis que les classes de moins de 10 élèves, souvent situées dans les zones rurales, représentent une minorité. Il est intéressant de noter que dans ces classes, les enseignants de français prennent en charge l'enseignement de toutes les matières, et non seulement le français. Cela souligne une charge de travail supplémentaire, une polyvalence et des défis variés auxquels ils sont confrontés dans leur pratique quotidienne. Les différences entre les zones rurales, semi-urbaines et urbaines peuvent influencer la dynamique de classe et les approches pédagogiques nécessaires pour répondre aux besoins des élèves.

En effet, la réduction du nombre d'élèves par classe peut être particulièrement bénéfique pour les élèves issus de milieux sociaux ou scolaires défavorisés. Cependant, elle ne peut pas résoudre tous les problèmes scolaires, suggérant ainsi que d'autres stratégies peuvent également être nécessaires pour adresser diverses difficultés éducatives.

Comme le montre Olivier Monso (2014) : "... Une réduction du nombre d'élèves par classe bénéficie davantage, dans l'ensemble, aux élèves issus d'un environnement social ou scolaire défavorisé, et notamment à ceux scolarisés dans un établissement en éducation prioritaire. Toutefois, elle ne constitue pas forcément la réponse appropriée à tous les types de difficultés scolaires"(Cité par Jarraud, 2018).

3. Utilisez-vous des outils pédagogiques lorsque vous enseignez la compréhension de l'oral ?

Oui	30%
Non	20%
Quelques outils seulement	47% : les enregistrements vocaux, les illustrations, les supports audiovisuels, un PC et un data show

Les résultats montrent que sur les trente enseignants interrogés, 10 utilisent des outils technologiques lors de l'enseignement de la compréhension orale, tandis que six enseignants n'en utilisent pas. Par ailleurs, 14 autres utilisent quelques outils tels que les enregistrements vocaux, les illustrations et les supports audiovisuels. Une seule enseignante utilise un ordinateur et un data show, car les écoles primaires ne sont généralement pas équipées d'outils technologiques, et ces investissements sont trop coûteux pour les enseignants à titre personnel.

L'intégration réfléchie des technologies dans l'enseignement de la compréhension orale peut permettre de diversifier les approches pédagogiques, de stimuler l'engagement des élèves et de favoriser des apprentissages plus dynamiques. Ainsi, encourager l'utilisation d'outils technologiques, tout en les combinant de manière pertinente avec d'autres méthodes pédagogiques comme le Kamishibai, pourrait contribuer à améliorer l'enseignement de la compréhension orale.

Face à cette situation, l'utilisation du Kamishibai a été envisagée comme une alternative intéressante. Cet outil pédagogique peu onéreux et accessible à tous pourrait permettre d'enseigner la compréhension orale de manière audiovisuelle, sans nécessiter d'équipements technologiques coûteux. Ainsi, le Kamishibai apparaît comme une solution pertinente pour enrichir l'enseignement de la compréhension orale, notamment dans des contextes où les ressources technologiques sont limitées au niveau des établissements scolaires.

4. Avez-vous déjà entendu parler du Kamishibai ?

Oui	56,67%
Non	43,33%

Les résultats montrent que sur les 30 interrogés, 17 enseignants ont déjà entendu parler du Kamishibai, tandis que 13 d'entre eux n'en avaient pas connaissance auparavant. Parmi les 17 enseignants qui connaissaient le Kamishibai, 4 d'entre eux l'avaient découvert lors de leur formation à l'École Normale Supérieure de Constantine (ENSC), dans le cadre d'un module sur la littérature de jeunesse en fin de cycle 3B3. Les 13 autres ont été informés de cet outil pédagogique grâce à l'affichage, par Madame l'inspectrice, de l'objet de notre journée pédagogique. Le nombre d'enseignants qui n'avaient pas entendu parler du Kamishibai auparavant représente donc une part importante de l'échantillon. Cela souligne que cet outil n'est pas encore largement connu ni utilisé dans le milieu éducatif.

5. Si oui, avez-vous déjà utilisé cet outil dans vos séances d'enseignement?

Oui	00%
Non	100%

Les résultats indiquent que parmi les enseignants ayant déjà entendu parler du Kamishibai, aucun n'a encore utilisé cet outil dans sa classe d'enseignement. Cela signifie que malgré une certaine connaissance préalable de cet outil, aucun enseignant n'a encore franchi le pas de son utilisation en classe. Cette situation souligne un potentiel inexploité en termes d'intégration du Kamishibai dans les pratiques pédagogiques des enseignants interrogés. Il est possible que des obstacles aient empêché son mise en œuvre effective.

6. Veuillez préciser la classe d'enseignement et l'activité pour laquelle vous l'avez utilisé? (Cette question semble peu pertinente ; nous l'avons posée avant de savoir qu'ils n'étaient pas familiers avec cet outil, et nous l'avons maintenue par souci d'honnêteté).

Les résultats montrent que 100% des enseignants n'ont pas fourni de réponse à la question demandant de préciser la classe d'enseignement et l'activité pour laquelle ils ont utilisé le Kamishibai. Cette absence de réponses souligne un besoin potentiel de sensibilisation, de formation et d'accompagnement des enseignants pour les aider à intégrer le Kamishibai de

manière plus concrète dans leurs pratiques pédagogiques. Il est essentiel de fournir un soutien adéquat pour surmonter les obstacles et encourager l'expérimentation de nouvelles méthodes d'enseignement.

M.Pedley,&A.Stevanato(2018) ont souligné que le kamishibai représente un outil original dans le développement des compétences à l'oral des élèves. En d'autres termes, le Kamishibai peut enrichir l'apprentissage en captant l'attention des élèves et en stimulant leur imagination, tout en les aidant à mieux comprendre les éléments fondamentaux de la narration.

7. En assistant à cette séance, avez-vous observé des réactions spécifiques chez les élèves ?

Lors de notre journée pédagogique, les enseignants ont été invités à partager leurs impressions après leur première expérience avec le Kamishibai. Parmi les 30 enseignants ayant répondu, tous ont indiqué avoir observé des réactions spécifiques chez les élèves lors de la première utilisation du Kamishibai. Ces réactions peuvent varier, mais elles démontrent l'impact significatif de cet outil sur les élèves, mettant en évidence son efficacité pour susciter l'attention, l'engagement et la motivation des apprenants dans le processus d'apprentissage.

-Si oui, pourriez-vous les décrire ?

Les réponses des 30 enseignants ont mis en lumière une variété de réactions positives des élèves lors de l'utilisation du Kamishibai pour la compréhension orale. Voici un résumé des principales réactions mentionnées :

- Attention et concentration des élèves sur les illustrations.
- Motivation et participation active des élèves.
- Transmission efficace du message et facilité de compréhension.
- Appréciation de la méthode.
- Curiosité et intérêt suscités par l'outil.
- Surprenant et motivant pour les élèves.
- Écoute attentive et développement des compétences des élèves.

Ces réactions positives soulignent l'impact bénéfique du Kamishibai sur l'engagement, la motivation et la compréhension des apprenants lors de la séance de compréhension orale. Elles mettent en avant l'efficacité de cet outil pour captiver l'attention des apprenants et faciliter l'assimilation des contenus.

8. Quel impact son utilisation a-t-elle sur l'engagement (motivation) des élèves lors de la séance de compréhension orale?

Négatif	00%
Aucun	00%
Modéré	17%
Extrêmement positif.	83%

Les données révèlent que 83% des enseignants ont observé un effet extrêmement positif de l'utilisation du Kamishibai sur l'implication et la motivation des apprenants lors de la séance de compréhension orale. En revanche, 17% ont indiqué un impact modéré, et aucun n'a signalé un impact négatif ou aucun impact.

La majorité des enseignants a unanimement souligné l'impact très positif du Kamishibai sur l'engagement des apprenants, mettant en avant son efficacité pour susciter leur intérêt et leur motivation. Cela souligne l'importance de l'innovation pédagogique dans la création d'un environnement d'apprentissage dynamique et attrayant. L'impact significatif du Kamishibai sur l'engagement des élèves témoigne de sa capacité à stimuler leur intérêt, favorisant ainsi leur participation active et renforçant leur implication lors des séances de compréhension orale. En réalité, la motivation est d'une importance capitale dans le processus d'enseignement et d'apprentissage. Comme le disait Rolland Viau en rapportant les paroles des enseignants : « *La motivation nous (les enseignants) intéresse dans la mesure où elle influence l'apprentissage* » (Viau, (2003), p. Chapitre1).

9. Quels avantages estimez-vous que le Kamishibai offre pour améliorer la compréhension orale des élèves ? (plusieurs réponses permises)

- Renforce l'attention des élèves.
- Stimule et améliorer l'imagination.
- Améliore la compétence communicationnelle.
- Encourage la participation active et la motivation des élèves.
- Autre (précisez) : ils ont mentionné d'autres avantages tels que le développement de l'intelligence des locuteurs, l'attrait d'un nouvel outil et l'amélioration de l'intelligence des apprenants.

Ces résultats soulignent que les enseignants reconnaissent les bénéfices du Kamishibai pour stimuler l'engagement, la motivation et la créativité des élèves dans l'apprentissage de la compréhension orale. Cela met en lumière le potentiel de cet outil pédagogique pour créer un environnement d'apprentissage dynamique et captivant.

10. Quels défis prévoyez-vous en l'intégrant dans les séances de compréhension orale ? (plusieurs réponses permises)

- Difficulté d'adaptation aux programmes.
- Besoin de formation spécialisée.
- Gestion du matériel et du temps imparti.
- Autre (précisez) : le manque de créativité, la difficulté à réaliser des illustrations, le recours à des applications payantes pour les illustrations...

Toutes les propositions ont été choisies de manière équitable. Ces résultats mettent en lumière les obstacles potentiels auxquels les enseignants pourraient être confrontés lors de l'intégration du Kamishibai dans leurs séances de compréhension orale. Ces défis incluent des aspects liés à l'adaptation aux programmes, à la formation spécialisée, à la gestion du matériel et du temps, ainsi qu'à la créativité et à la réalisation des illustrations.

En effet, la créativité et la flexibilité sont extrêmement importantes pour relever les défis rencontrés dans l'intégration de nouvelles méthodes pédagogiques. Comme le souligne cette citation : « la créativité est l'interaction entre les capacités, les processus et l'environnement par lesquels un individu ou un groupe produit une production tangible qui est jugée à la fois nouvelle et utile dans un contexte social » (Plucker, J. A., Beghetto, R. A. et Dow, G.T, 2004) [traduction libre].

En somme, face aux obstacles identifiés par les enseignants, il est essentiel de promouvoir un environnement propice à l'innovation, à l'apprentissage continu et à la recherche de solutions créatives pour intégrer efficacement le Kamishibai dans les séances de compréhension orale.

11. Recommanderiez-vous d'incorporer le Kamishibai dans l'enseignement du français en Algérie ?

Oui	100%
Non	00%

Le tableau ci-dessus montre que 100% des enseignants recommanderaient d'incorporer le Kamishibai dans l'enseignement du français en Algérie. Aucun enseignant n'a répondu par la négative. Cette unanimité des réponses en faveur de l'intégration du Kamishibai témoigne de la volonté des enseignants de s'engager dans cette démarche innovante pour améliorer l'enseignement du français en Algérie. Cela représente également une opportunité à saisir pour développer de nouvelles approches stimulantes et enrichissantes pour l'apprentissage du français. Or, l'introduction de nouvelles méthodes, en l'occurrence le Kamishibai, ne se fait pas spontanément, mais requiert un travail d'information, de formation et d'accompagnement des enseignants.

12. Quelles suggestions proposeriez-vous pour améliorer l'utilisation de cette technique dans l'enseignement du français au primaire ?

Les 30 enseignants interrogés ont formulé diverses suggestions pour améliorer l'utilisation du Kamishibai dans l'enseignement du français au primaire, notamment :

- Accorder plus de temps aux séances de compréhension orale pour que les apprenants s'approprient et maîtrisent cet outil.
- Promouvoir le Kamishibai comme un outil pédagogique dans les écoles.
- Adapter les programmes scolaires afin de faciliter l'intégration du Kamishibai.
- Offrir des formations spécialisées aux enseignants sur l'utilisation du Kamishibai.
- Équiper les classes du matériel nécessaire pour utiliser le Kamishibai.
- Organiser davantage de journées de formation et de partage d'expériences.
- Mettre en avant les avantages du Kamishibai pour l'écoute, la lecture et l'expression orale.
- Généraliser l'utilisation du Kamishibai dans l'enseignement du français au primaire.

Ces suggestions mettent en évidence les principaux leviers identifiés par les enseignants pour améliorer l'intégration du Kamishibai dans leurs pratiques pédagogiques. Elles soulignent l'importance de la formation, de l'adaptation des programmes, de l'équipement des classes et du temps alloué pour permettre une utilisation efficace de cet outil.

Des suggestions, telles que l'adaptation des programmes, la formation spécialisée et l'équipement des classes, visent à créer les conditions favorables pour que le Kamishibaï puisse devenir un outil pédagogique stimulant et enrichissant. Son intégration prometteuse dans les pratiques éducatives offre une opportunité d'enrichir l'apprentissage du français et de développer les compétences en compréhension orale des élèves.

3. Synthèse des résultats :

L'utilisation du Kamishibaï comme outil pédagogique dans l'enseignement du français a été évaluée à travers ce questionnaire. Les résultats montrent que la plupart des enseignants utilisent des outils pédagogiques pour enseigner la compréhension orale, et la minorité d'entre eux ont déjà entendu parler du Kamishibaï.

Lors de leur participation à notre journée pédagogique, les enseignants ont constaté des réactions positives chez les apprenants, notamment une amélioration de l'attention, de l'imagination et de la motivation. Ils estiment que le Kamishibaï renforce l'attention des élèves, stimule et améliore l'imagination, améliore la compétence communicationnelle et encourage la participation active et la motivation des élèves.

Toutefois, les enseignants ont également identifié des défis potentiels liés à l'intégration du Kamishibaï dans les séances de compréhension orale, notamment la difficulté d'adaptation aux programmes, le besoin de formation spécialisée et la gestion du matériel et du temps imparti.

En ce qui concerne la recommandation d'incorporer le Kamishibaï dans l'enseignement du français en Algérie, la totalité des enseignants est favorable à cette idée, estimant que cela pourrait améliorer la compréhension orale des élèves. Enfin, les enseignants ont proposé plusieurs suggestions pour améliorer l'utilisation de cette technique dans l'enseignement du français au primaire, notamment l'allongement du temps consacré à la séance d'oral, car 35 minutes ne sont pas suffisantes, la formation spécialisée des enseignants et l'équipement des classes avec le matériel nécessaire.

Conclusion :

Ce chapitre a permis de présenter le questionnaire réalisé auprès des enseignants de la 5^{ème} AP et d'analyser les résultats obtenus. Selon eux, l'intégration du Kamishibaï en classe de FLE a joué un rôle déterminant dans la motivation des apprenants, stimulant leur engagement, leur créativité et leur compréhension orale.

CONCLUSION GÉNÉRALE

Conclusion générale :

En guise de conclusion, nous tenons à rappeler que ce travail de recherche a été mené dans le but d'évaluer l'impact de l'utilisation du Kamishibai plurilingue comme outil pédagogique sur la compréhension orale des élèves, ainsi que d'examiner comment cet outil peut influencer leur motivation et leur participation en classe. Ces objectifs rejoignent les propos de Vernetto (2017), pour qui « *il est apparu prioritaire de chercher à favoriser l'ouverture aux langues et aux cultures, non seulement à celles que l'école a la vocation d'enseigner, mais aussi à celles de l'environnement familial et social des enfants* ». *Le choix de promouvoir une éducation au plurilinguisme a motivé la recherche de méthodologies et de supports qui permettent de s'appuyer sur les compétences linguistiques des élèves pour les amener à découvrir le fonctionnement des autres langues et à développer des stratégies d'apprentissage.*

Autrement dit, il est primordial d'encourager l'ouverture aux langues et aux cultures, non seulement celles enseignées à l'école, mais également celles présentes dans l'environnement familial et social des élèves. En promouvant une éducation au plurilinguisme, il devient possible de développer des méthodologies et des supports pédagogiques qui tirent parti des compétences linguistiques des élèves. La présente recherche vise à démontrer que le Kamishibai plurilingue est un outil efficace pour réaliser ces buts, en facilitant l'apprentissage de la compréhension orale tout en stimulant la motivation et la participation des élèves en classe.

Pour bien mener ce travail de recherche, la première partie a été dédiée à la présentation du cadre théorique, dans le but d'éclaircir les éléments clés sur lesquels repose l'étude. La deuxième partie porte sur l'analyse des résultats recueillis à l'aide de deux outils de recherche : une expérimentation a été réalisée auprès des apprenants et un questionnaire a été adressé aux enseignants. Ces outils visent à atteindre notre objectif principal et à vérifier les hypothèses émises au départ.

L'analyse minutieuse des données obtenues a permis de tirer les conclusions suivantes :

Après avoir terminé l'expérimentation et consulté la grille d'observation, il a été constaté que le Kamishibai plurilingue s'est révélé particulièrement efficace, captivant l'attention des élèves grâce à l'intégration de plusieurs langues qu'ils maîtrisent. Cette méthode a facilité la

compréhension et enrichi leur expérience linguistique et culturelle, confirmant ainsi notre première hypothèse.

Les réponses fournies par les enseignants lors de notre journée pédagogique ont mis en évidence des réactions positives chez les apprenants, notamment une amélioration de l'attention, de l'imagination et surtout de la motivation. Ces observations confirment la deuxième hypothèse.

Malgré le succès de l'enquête et l'obtention de résultats satisfaisants, des difficultés et des limites ont été rencontrées, comme c'est souvent le cas dans toute recherche. Parmi ces difficultés, il est possible de mentionner :

- ✓ L'adaptation du support : il a été difficile de concevoir un support qui respecte la thématique du projet, notamment pour le projet 03 qui porte sur les catastrophes naturelles et les métiers. Créer un support répondant aux besoins de nos apprenants tout en respectant cette thématique a été un défi majeur.
- ✓ La réalisation des illustrations : produire des illustrations expressives a été particulièrement exigeant. De plus, nous avons dû investir dans des logiciels payants pour créer ces illustrations et pour les voix off.
- ✓ La fabrication du support : ce type de support n'étant pas disponible sur le marché, il a été difficile de trouver un menuisier capable de le fabriquer. La réalisation matérielle du Kamishibai a donc représenté un défi logistique important.

Afin de répondre de manière efficace à la problématique de l'incorporation du Kamishibai dans l'enseignement du français en Algérie, plusieurs recommandations pratiques et stratégiques sont proposées dans ce mémoire.

Tout d'abord, il est essentiel d'augmenter le temps consacré aux quatre compétences linguistiques : la compréhension orale, la production orale, la compréhension écrite et la production écrite. Il est suggéré de reporter l'enseignement des points de langue aux cycles suivants, permettant ainsi aux apprenants de se concentrer sur ces compétences fondamentales. En particulier, l'allongement du temps consacré à la séance d'oral est crucial, étant donné que 35 minutes actuellement allouées ne sont pas suffisantes. Un prolongement de la durée permettrait une utilisation plus efficace du programme et des séances, améliorant ainsi l'efficacité globale.

Ensuite, l'équipement des classes avec le matériel nécessaire est une autre recommandation importante. Fournir un ordinateur portable et un projecteur à chaque enseignant est difficile en raison des contraintes financières. Par conséquent, le Kamishibaï apparaît comme une solution optimale. En raison de sa simplicité et de son faible coût, le Kamishibaï peut être facilement mis en œuvre, même dans des zones rurales où les écoles manquent parfois d'électricité. Cette solution est particulièrement adaptée aux écoles primaires, contrairement à d'autres niveaux scolaires qui peuvent nécessiter des équipements plus développés.

Il est également recommandé de généraliser l'utilisation du Kamishibaï dans les classes de troisième et quatrième année du primaire. Les thèmes abordés à ces niveaux se prêtent facilement et pertinemment à cette méthode.

De même, le Kamishibaï plurilingue sera d'une grande aide, en particulier pour les classes où l'enseignement se fait principalement en arabe ou dans les zones rurales où le français n'est utilisé que dans la salle de classe. Cet outil pédagogique contribue à garantir que tous les apprenants peuvent comprendre et participer, favorisant ainsi une forme d'égalité et une grande motivation et participation dans leur apprentissage.

Enfin, il est essentiel d'organiser des journées de formation et éventuellement des ateliers destinés aux enseignants afin de les initier à cet outil. À titre illustratif, Monsieur l'inspecteur de la circonscription de Khenchela 01 a organisé une journée de formation le mardi 7 mai 2024, suite à notre journée pédagogique, pour présenter cet outil aux enseignants. De telles initiatives devraient être généralisées pour maximiser l'impact positif du Kamishibaï sur l'enseignement du français.

En conclusion, notre souhait est que cette étude soit élargie et rendue disponible pour les enseignants, afin qu'ils puissent s'en inspirer pour aider leurs élèves à progresser, en encourageant leur engagement dans l'apprentissage, notamment en ce qui concerne la compréhension orale.

BIBLIOGRAPHIE

Bibliographie

- ❖ Abid-Houcine, S. (2007). Enseignement et éducation en langues étrangères en Algérie : la compétition entre le français et l'anglais. Droit et Cultures.
- ❖ Alhawiti, A. (2014). La compréhension orale de la langue française dans le contexte universitaire saoudien. Linguistique. Université de Lorraine, France.
- ❖ André, B. (1998). Motiver pour enseigner : analyse fractionnelle et pédagogie. Paris : Hachette Education.
- ❖ Atil, R. (2019). L'apport de support audiovisuel dans l'activité de la compréhension orale en classe de FLE. Cas des apprenants de 2ème année moyenne au CEM les frères SAGAA-Manbaâ-El-Ghozlane-Biskra. Mémoire de Master – Université de Biskra, Algérie.
- ❖ Bouguerra, T. (1991). Didactique du français langue étrangère dans le secondaire algérien, contribution à une méthodologie d'élaboration/réalisation. Alger : OPU.
- ❖ Boussâadia, Z. (2007). L'émergence du français dans le discours publicitaire algérien. (96). (S. I. Samir., Éd.) Université Mohamed Boudiaf-M'sila.
- ❖ Britt, M. (2018, 22 mai). La motivation scolaire : comment l'enseignant peut-il susciter l'engagement et la persévérance de l'élève dans une activité ? Université de Rouen, France.
- ❖ Charrad, Y. & al. (2002). Le français en Algérie : Lexique et dynamique des langues. Ed. DUCULOT.
- ❖ Colletta, J.M. (2002). L'oral, c'est quoi ? in Les Cahiers Pédagogiques, numéro 400 (janvier), pp: 38.
- ❖ CUQ, J-P. (2003). Dictionnaire de didactique du français. CLE International.
- ❖ Dolz, J., & Schneuwly, B. (1998). Pour un enseignement de l'oral. Initiation aux genres formels à l'école. Paris, ESF.
- ❖ Gausse, M. (2017). Je dis, tu parles, nous écoutons : apprendre avec l'oral. Lyon : IFE : Institut français de l'éducation.
- ❖ Huxley, A. (1998). Le Meilleur des mondes. Pocket.
- ❖ Larousse, É. (2015). Définitions : kamishibaï. Dictionnaire de français Larousse.
- ❖ Maurer, B. (2002). Une didactique de l'oral. Du primaire au lycée. Paris: Bertrand-Lacoste.

- ❖ NASRAOUI, F. (2019). L'enseignement de la grammaire du français à des apprenants chaouiophones au sein du système éducatif algérien. (Cas des cycles moyen et secondaire à Khenchela). Thèse de Doctorat. Université de Batna 2.
- ❖ Séminaire national de formation des Inspection de l'Enseignement Primaire de langue française/février 2017 : Compréhension orale et/ou expression orale, du niveau conceptuel à la démarche méthodologique, quelques repères nécessaires à la pratique pédagogique.
- ❖ Viau, R. (1994). La motivation en contexte scolaire. Bruxelles : De Boeck Université.

Sitographie :

- ❖ Afrianti, P. (2022). The effect of using Kamishibai through interactive strategy on students' ability in listening narrative text. Jurnal Ilmiah Mahasiswa Keguruan dan Ilmu Pendidikan [JIMEDU]. Vol. 2 N° 5. pp:364-370 <http://download.garuda.kemdikbud.go.id/article.php?article=3273277&val=28744&title=The%20Effect%20Of%20Using%20Kamishibai%20Through%20Interactive%20Strategy%20On%20Students%20Ability%20In%20Listening%20Narrative%20Text>. Consulté le 17/01/2024.
- ❖ Babilou. (2018, 05 14). Le kamishibaï : une autre façon de lire des histoires aux enfants. <https://www.babilou.fr/actualites/le-kamishibai-une-autre-facon-de-lire-des-histoires-aux-enfants>. Consulté le : 17/01/2024.
- ❖ Barac, B. (2016, October 20). La communication non-verbale en classe de langue. Mémoire de Master. Université de ZADAR le : 23/05/2024.
- ❖ Candelier, M. (2003). La formation des enseignants en didactique du plurilinguisme. ENS Éditions. PP : 179-221. Disponible sur : <https://books.openedition.org/enseditions/12435> . Consulté le : 12/02/2024.
- ❖ Casarotto, V. (2018/2019). Le kamishibaï, un support pour la didactique du plurilinguisme. Une enquête sur l'utilisation de Kamishibaïs plurilingues en Vallée d'Aoste. Mémoire de fin d'études en Didactique du Plurilinguisme. UNIVERSITÉ VALLÉE D'AOSTE. Disponible sur : https://univda.unitesi.cineca.it/retrieve/c2df2ca1-48bf-49c3-b77e-27f9d78f163e/SFP_328_Casarotto_Valentina.pdf. Consulté le : 22/03/2024.
- ❖ Ducrot, J-M. (2005, 15 août). L'Enseignement de la compréhension orale : objectifs, supports et démarches. https://flecoree.wordpress.com/wp-content/uploads/2011/04/comp_orale_ducrot.pdf . Consulté le : 23/05/2024.

- ❖ Esteban, A-V. (2015). Les étapes de la compréhension orale. <https://fr.slideshare.net/slideshow/les-tapes-de-la-comprhension-orale/43248716>. Consulté le 30/05/2024. Consulté le : 25/05/2024.
- ❖ Hamouri, S. (2021). L'importance de la Compréhension du Texte Ecrit en Classe de Français Langue Etrangère. Jerash for Research and Studies Journal والدراسات للبحوث جرش مجلة, Vol. 22 : Iss. 1, Article 25. Available at: <https://digitalcommons.aaru.edu.jo/jpu/vol22/iss1/25>. Consulté le 25/05/2024.
- ❖ INTÉGRALE - Destination Francophonie # 137 - VAL D'AOSTE [Vidéo]. TV5MONDE. (2016, 29 janvier). YouTube. <https://www.youtube.com/watch?v=kfazbBE9RD0>. Consulté le 23/05/2024.
- ❖ Jarraud, F. (2018). Faut-il réduire la taille des classes ? En ligne sur : <https://www.cafepedagogique.net/les-archives-du-cafe/> . Consulté le : 23/05/2024.
- ❖ Kamilala. (2022, 4 octobre). Le réseau mondial des acteurs du plurilinguisme et du kamishibaï. Kamilala. <https://kamilala.org/>. Consulté le 18/02/2024.
- ❖ La loi d'orientation sur l'éducation nationale (N°08-04 du 23 janvier 2008). Chapitre I, article 2.P.07. <https://www.education.gov.dz/wp-content/uploads/2015/02/loi0804Fr.pdf>. Consulté le 25/05/2024
- ❖ La motivation en contexte scolaire. (s. d.). Site de Journalistesradioenherbe ! Disponible sur : <https://journalistesradioenherbe.jimdofree.com/la-motivation-en-contexte-scolaire/>. Consulté le 19/05/2024.
- ❖ Pedley, M., & Stevanato, A. (2018). Le concours Kamishibaï plurilingue : un outil innovant pour diffuser l'éveil aux langues. In Éducation et sociétés plurilingues. PP : 43-56. En ligne sur : <https://journals.openedition.org/esp/3048>. Consulté le : 23/05/2024.
- ❖ Prot, B. (2013). Réveiller le désir d'apprendre. En ligne sur : <https://eduscol.education.fr/sti/sites/eduscol.education.fr.sti/files/ressources/techniques/5648/5648-187-p28.pdf>. Consulté le : 27/05/2024.
- ❖ Rahal, S. (2001). La francophonie en Algérie : Mythe ou réalité ?. En ligne : <http://lebonusage.over-blog.com/article-la-francophonie-en-algerie-mythe-ou-realite-49060900.html>. Consulté le : 09/05/2024.
- ❖ Vernetto, G. (2017). Les Sacs d'histoires : mode d'emploi. Éducation et Sociétés Plurilingues, N° 43, 19-31. <https://journals.openedition.org/esp/1429>. Consulté le

15/05/2024

- ❖ Vernetto, G. (2018). Le kamishibai ou théâtre d'images : mode d'emploi. *Education et Sociétés Plurilingues*, N° 44, 9-21. Disponible sur : <https://doi.org/10.4000/esp.2161>. Consulté le 17/01/2024.

ANNEXES

ANNEXE

01

Grille d'observation :

La grille que nous avons élaboré a pour but d'observer la classe, le comportement des apprenants et le déroulement de la séance de compréhension oral à travers l'utilisation du Kamishibai. Elle a pour objectif de vérifier les interactions et la participation des apprenants de la 5^{ème} année primaire de l'école LAICHE Ammar à Ain Touila.

NB : Nous nous sommes inspirés du modèle de Jean-Michel Ducrot pour créer cette grille.

<http://insuf-fle.hautetfort.com/archive/2009/12/04/grille-d-evaluation-du-professeur-de-langue.html,consultéle27/03/2024.à:1:55.>

Les critères d'observation de l'activité de la compréhension de l'oral	Oui	Non
-Les apprenants sont-ils attentifs et impliqués ?		
-Écoutent-ils et observent-ils attentivement le support présenté ?		
-Leurs expressions faciales et réactions corporelles témoignent-elles de leur compréhension du contenu présenté ?		
-Adoptent-ils une posture adéquate qui favorise leur capacité d'écoute ?		
-Échangent-ils des regards et des gestes avec leurs pairs pour discuter de ce qu'ils entendent ?		
- Sont-ils capables de mémoriser le lexique relatif au support?		
-Montrent-ils du respect envers l'enseignante ?		
-Réagissent-ils émotionnellement à ce qu'ils écoutent, en riant pour le contenu comique ou en montrant de l'empathie pour les histoires tristes ?		
-Parviennent-ils à répondre de manière juste aux questions de compréhension ?		
-Sont-ils motivés et participent-ils activement au cours?		
-Montrent-ils de la reconnaissance envers le support et expriment-ils le désir de l'utiliser à nouveau lors de prochaines séances ?		

ANNEXE

02

La fiche du groupe témoin séance 01 : le 24 décembre 2024

Enseignante : Kater eNada Rim.

Niveau : 5AP.

Durée : 35 min

Projet 02 : C'est un lieu exceptionnel !

Produit final : à la fin du projet 2, ensemble ... nous allons organiser une visite d'un lieu exceptionnel, puis nous le présenterons à nos camarades.

Séquence 01 : Nous allons au musée.

Domaine : Oral réception.

Discipline : Oral compréhension « j'écoute et je comprends ».

Thème : Au musée.

Acte de parole : Annoncer un événement.

Matériel didactique : support audio-visuel, des illustrations.

Compétence globale :

Au terme de la 5^{ème} AP du cycle primaire, à partir de supports sonores et/ou visuels, l'élève est capable de comprendre et de produire, à l'oral et à l'écrit, des énoncés mettant en œuvre les actes de parole dans une situation de communication contraignante.

Compétences transversales :

D'ordre intellectuel

Développer des démarches de résolution de situations problèmes.

D'ordre de la communication

Exploiter les ressources de la communication ;

Communiquer de façon intelligible, lisible et appropriée.

Valeurs

L'élève a conscience de ce qui fait l'unité nationale à savoir une histoire, une culture, des valeurs partagées, une communauté de dessin, des symboles.

Compétence terminale :

« Comprendre des énoncés oraux (30 à 40 mots) portant sur des situations d'échange d'actes de parole simples étudiés en classe. »

Composante de la compétence

Identifier la situation de communication ;

Saisir la portée du message oral.

Objectif d'apprentissage : L'élève sera capable de :

- Repérer le thème général, les interlocuteurs et l'objet du message oral.

Déroulement de l'activité

Situation problème de départ :

Pendant les vacances vous avez visité citer une ville ou une région algérienne citez les ?

Des villes (Constantine, Alger, Annaba,)

Puis demander aux apprenants de citer les lieux qu'ils ont visités

Un Jardin, un zoo, une plage

I-Moment de découverte :

- La maîtresse demande aux apprenants d'observer l'illustration et de répondre à la question suivante :

- Que voyez-vous dans l'image? (accepter toutes les réponses)

II. Moment d'observation méthodique :

-La 1^{ère} écoute :

-Ecoute globale du dialogue suivie par deux questions de contrôle :



- Combien y a-t-il de personnages ?
- Qui sont les personnages (les interlocuteurs) ?
- La maîtresse – Youcef – Yacine - Amira.

- Où sont les élèves ? Ils sont dans une classe

- La 2^{ème} écoute :

- Consignes à donner aux élèves avant l'écoute détaillée du dialogue

- Ils vont visiter quoi ? Ils vont visiter le musée.
- Quel est le nom de ce musée? Le musée national des beaux-arts

- La 3^{ème} écoute :

- Qu'est-ce qu'une brochure ? C'est un petit livre pour présenter ce qu'il y a dans le musée.

- Choisis la bonne réponse :

Le guide du musée est le papa de

Amira

Youcef

III- Moment de reformulation personnelle :

Répétition des phrases avec une bonne prononciation.

Demander aux apprenants de répondre à la question suivante :

Où se trouve le musée ?

IV- Moment d'évaluation :

- Demander aux apprenants de répondre par : vrai / faux
- Les élèves vont au zoo. → faux.
- Le musée est en face du grand jardin. → vrai.
- Le guide travaille dans le zoo. → faux.



ANNEXE

03

La fiche avec le groupe témoin séance 02 le 18 février 2024

Enseignante : Kater eNada Rim

Niveau : 5AP

Durée : 35 min

Projet 01 : Au zoo !

Produit final : à la fin du projet 1, ensemble ... nous allons réaliser des posters d'animaux sauvages puis nous le présenterons à nos camarades

Séquence 02 : C'est un vrai fennec.

Domaine : Oral réception.

Discipline : Oral compréhension « j'écoute et je comprends »

Thème : L'âne et Le loup .

Acte de parole : Annoncer un événement.

Matériel didactique : support audio-visuel, les illustrations.

Compétence globale :

Au terme de la 5^èAP du cycle primaire, à partir de supports sonores et/ou visuels, l'élève est capable de comprendre et de produire, à l'oral et à l'écrit, des énoncés mettant en œuvre les actes de parole dans une situation de communication contraignante.

Compétences transversales :

D'ordre intellectuel

Développer des démarches de résolution de situations problèmes ;

D'ordre de la communication

Exploiter les ressources de la communication ;

Communiquer de façon intelligible, lisible et appropriée ;

Valeurs :

L'élève a conscience de ce qui fait l'unité nationale à savoir une histoire, une culture, des valeurs partagées, une communauté de dessin, des symboles.

Compétence terminale :

« Comprendre des énoncés oraux (30 à 40 mots) portant sur des situations d'échange d'actes de parole simples étudiés en classe. »

Composante de la compétence :

Identifier la situation de communication.

Saisir la portée du message oral.

Objectif d'apprentissage :

L'élève sera capable de :

- Repérer le thème général, les interlocuteurs et l'objet du message oral.

Déroulement de l'activité

Prérequis :

Présenter le support

I-Moment de découverte :

- La maîtresse demande aux apprenants d'observer le support et de répondre à la question suivante :
- Que voyez-vous? (accepter toutes les réponses)

II. Moment d'observation méthodique :

-La 1^{ère} écoute :

-Ecoute globale du dialogue suivie par deux questions de contrôle :



- Combien y a-t-il de personnages ?
- Qui sont les personnages (les interlocuteurs) ?
- L'âne – Le loup – la fermière – agneaux – le berger .
- Où sont les personnages ? Ils sont dans la ferme

-La 2^{ème} écoute :

- Consignes à donner aux élèves avant l'écoute détaillée du dialogue
- Que dit la fermière ? **Fais attention au loup.**
- Comment l'âne a trouvé le loup ? **Le loup a été blessé à la patte.**

-La 3^{ème} écoute :

- Que fait le loup ? **Le loup a mangé les agneaux**
- Comment l'âne a vengé du loup ? **Pour se venger, l'âne a attaché sa queue avec celle du loup**

III-Moment de reformulation personnelle :

Répétition des phrases avec une bonne prononciation.

IV- Moment d'évaluation :

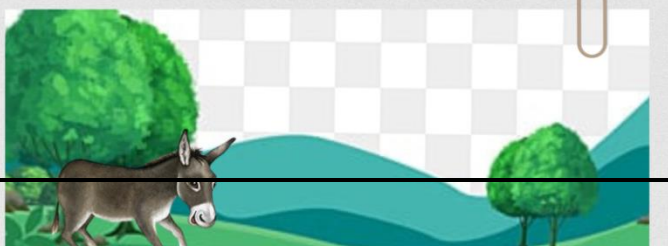
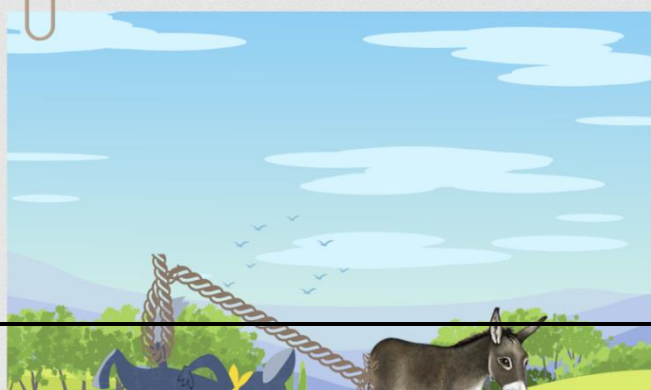
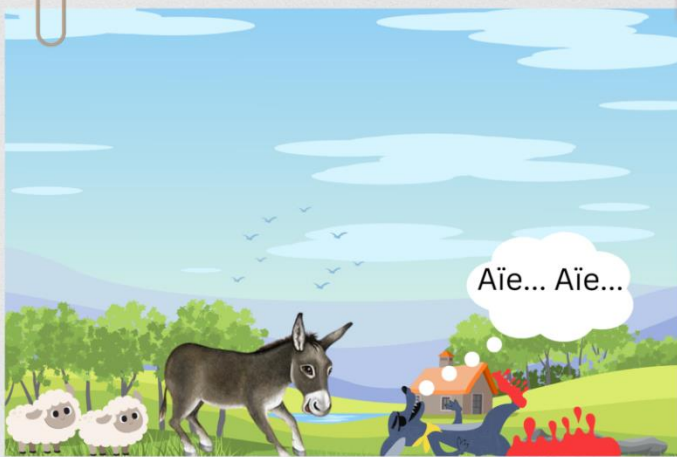
- Demander aux apprenants de répondre par : vrai / faux
- Le loup n'a pas mangé les deux agneaux → **faux**
- L'âne a jeté le loup dans la rue → **vrai**



L'âne & Le loup



LES ILLUSTRATIONS



Le support original

Un jour, la fermière dépêcha l'âne pour porter deux agneaux jusqu'au pâturage sur la colline où les bergers les attendaient. Sachant que Renard Dhib serait aux aguets, la fermière multiplia les recommandations et l'âne promit d'être prudent. Justement, il trouva sur son chemin Dhib le rusé, étalé sur le dos et gémissant : « Aïe ! Aïe ! »

L'âne, généreux et pacifique, lui demanda :

- Que t'arrive-t-il ?

- J'ai la patte brisée ! Aïe ! Pitié, porte-moi !

- Impossible ! Je transporte des agneaux et je sais que c'est là ton repas préféré.

- Je te promets de ne pas y toucher mais ne me laisse pas ainsi à la merci des bergers.

L'âne eut finalement pitié et l'invita à grimper sur son dos. A peine quelques mètres, et Dhib dévora le premier agneau. Il jeta ses os au loin. Le bruit attira l'attention de l'âne qui s'en inquiéta :

- Mais ? Qu'est-ce que j'entends là ?

- Ce n'est rien ! Ce n'est rien ! Ce sont les bergers qui se lancent des cailloux d'une colline à une autre.

Puis il dévora le deuxième agneau et jeta ses os.

- Mais ? Quel est donc ce bruit ?

- Ce n'est rien te dis-je ! Ce sont les bergers qui se lancent des cailloux d'une colline à une autre, continua le traître avant de bondir d'un coup et de détalier dans la campagne.

Pauvre âne ! Il comprit trop tard qu'il venait d'être dupé et dut affronter les bergers qui l'attendaient. Mécontents d'avoir perdu deux agneaux, ces derniers le rouèrent de coups. Et à chaque coup, l'âne jurait de se venger.

Le temps passa et l'hiver s'annonça particulièrement rude. La nourriture se raréfia et les animaux avaient faim. L'âne qui n'avait oublié ni la duperie, ni la bastonnade des bergers, un jour de grande disette et de grand gel, s'étala et fit le mort devant la porte du renard. En sortant la première, la renarde le découvrit. Elle revint vite sur ses pas et réveilla son mari :

- Lève-toi, le ciel nous comble. L'âne est mort devant notre porte.

Dhib sauta de son lit et se purlécha les babines :

- Quelle manne ! De la viande fraîche ! Ma femme, vraiment tu ne m'annonces que de bonnes nouvelles ! Tu es mon porte-bonheur. Mais comment l'introduire dans la maison pour le découper ?

L'idée surgit de l'esprit de la renarde :

- Je vais attacher ta queue à la sienne et tu n'auras plus qu'à le tirer tout doucement.

Le renard acquiesça. Mais une fois les deux queues bien liées ensemble, contre toute attente, l'âne se releva d'un bon et fila à toute vitesse emportant son ennemi derrière lui. Traîné sur le sol gelé et caillouteux Dhib hurlait, implorait le pardon mais l'âne continua sa course. Il le promena longtemps afin que chacun puisse en rire. Puis il l'abandonna écorché vif sur le chemin tout en lui lançant :

- N'oublie jamais : L'âne est endurant, mais il ne peut supporter plus que de raison !

Un conte algérien en français dit par Nora Aceval.

-Un jour, la fermière a dit à l'âne: « Porte ces deux agneaux à la colline où les bergers attendent. »
-La dame a dit : « Fais attention au loup. »
-L'âne a dit : « Oui, je serai prudent. »
-Sur le chemin, l'âne voit le loup, qui dit : « Aïe AïeAïe! »
-L'âne demande : « qu'est-ce que ne va pas ? »
-Le loup dit : « je suis blessé à la patte, porte-moi. »
-L'âne a pitié, dit oui, et le loup mange les agneaux.
-L'âne comprend qu'il a été trompé. Les bergers le battent. L'âne jure de se venger.
-Pour se venger, l'âne a attaché sa queue avec celle du loup , il a couru à toute vitesse emportant derrière lui le loup et il a lui jeté dans la rue .
-L'âne a dit: « je suis très patient mais je ne supporte plus de la raison ! »

Texte adapté

ANNEXE

04

Le lion et la souris

Il était une fois un lion qui vivait dans la forêt qu'il gouvernait. Un jour, après avoir mangé son repas, le lion s'endormit sous un arbre. Une petite souris pensa qu'il serait amusant de jouer sur lui. Elle commença à monter et descendre, en courant sur le lion endormi. Elle courait pour monter sur la queue et se laissait glisser pour redescendre. Le lion se réveilla soudain dans un rugissement de colère. Il attrapa la souris avec son énorme patte. La souris se débattit mais ne put s'échapper. Le lion ouvrit ses grosses mâchoires pour l'avalier. La souris eut très peur.

"Oh ! mon roi, j'ai très peur ! S'il te plaît, ne me mange pas. Pardonne-moi pour cette fois et laisse-moi partir. Je n'oublierai jamais ta bonté et peut-être même qu'un jour, je pourrai t'aider."

Le lion parut si amusé à l'idée que la souris puisse être capable de l'aider qu'il ouvrit sa patte et la laissa partir.

"Merci, mon roi, je n'oublierai jamais ta bonté. Mon ami, tu as de la chance que j'aie déjà mangé, mais pars maintenant et ne reviens plus m'embêter, sinon je ferai de toi mon prochain repas."

Quelques jours plus tard, le lion traînait dans la jungle. Des chasseurs avaient installé un piège pour attraper le lion. Ils se cachèrent derrière un arbre en attendant que le lion s'approche du piège. Quand enfin le lion approcha, les chasseurs tirèrent sur les cordes et l'attrapèrent. Le lion se mit à rugir très fort et essaya de s'échapper, mais les chasseurs attachèrent le filet et retournèrent au village pour apporter un chariot afin de le transporter.

Le lion rugissait toujours très fort. Tous les animaux, y compris la souris, l'entendirent.

"Le roi a un problème, je dois lui rendre service à mon tour", pensa la souris.

Très vite, la souris rejoignit le lion.

"Ne t'inquiète pas, mon roi. Je vais te libérer."

Elle grimpa sur le piège et utilisa ses petites dents pointues et tranchantes pour ronger les cordes. Elle finit par libérer le lion de son piège. Le lion réalisa alors que même une toute petite souris pouvait être d'une grande aide.

"Merci, petite souris. Plus jamais je ne te créerai de problèmes. Vis librement dans ma forêt. Tu as sauvé la vie du roi. Désormais, tu es la princesse de cette forêt."

"Merci, mon roi. Au revoir et à bientôt."

"Oh, où vas-tu ? N'as-tu pas envie de jouer sur moi et de glisser le long de ma queue ?"

La souris commença à sauter sur son dos. Au bout d'un moment, les chasseurs revinrent avec un gros chariot pour transporter le lion. Le lion et la souris les virent arriver et commencèrent à courir dans leur direction. Le lion se mit à rugir très fort. Les chasseurs furent terrifiés et repartirent en courant vers leur village.

C'est ainsi que le lion et la souris devinrent des amis pour toujours.

Extrait de : <https://www.youtube.com/watch?v=8lkPUEP0ZQ0>



**Groupe
Expérimental**



**LES
ILLUSTRATIONS**



Le lion &

La souris



Enseignante : Kater eNada Rim

Niveau : 5AP

Durée : 35 min

Projet 01 : Au zoo !

Produit final : à la fin du projet 1, ensemble ... nous allons réaliser des posters d'animaux sauvage puis nous le présenterons à nos camarades

Séquence 01 : Pauvre petite gazelle.

Domaine : oral réception

Discipline : Oral compréhension « j'écoute et je comprends »

Thème : Le lion et la souris.

Acte de parole : Annoncer un événement.

Matériel didactique : kamishibai

Compétence globale :

Au terme de la 5èAP du cycle primaire, à partir de supports sonores et/ou visuels, l'élève est capable de comprendre et de produire, à l'oral et à l'écrit, des énoncés mettant en œuvre les actes de parole dans une situation de communication contraignante.

Compétences transversales :

D'ordre intellectuel

Développer des démarches de résolution de situations problèmes ;

D'ordre de la communication

Exploiter les ressources de la communication ;

Communiquer de façon intelligible, lisible et appropriée ;

Valeurs

L'élève a conscience de ce qui fait l'unité nationale à savoir une histoire, une culture, des valeurs partagées, une communauté de dessin, des symboles

Compétence terminale :

« Comprendre des énoncés oraux (30 à 40 mots) portant sur des situations d'échange d'actes de parole simples étudiés en classe. »

Composante de la compétence

Identifier la situation de communication

Saisir la portée du message oral

Objectif d'apprentissage :

L'élève sera capable de :

- Repérer le thème général, les interlocuteurs et l'objet du message oral

Déroulement de l'activité

Prérequis

Présenter le kamishibai

I-Moment de découverte :

- La maîtresse demande aux apprenants d'observer le kamishibai et de répondre à la question suivante :

- Que voyez-vous? (accepter toutes les réponses)

II. Moment d'observation méthodique :

-La 1^{ère} écoute :

-Ecoute globale du dialogue suivie par deux questions de contrôle :

- Combien y a-t-il de personnages ?
- Qui sont les personnages (les interlocuteurs) ?

-Le lion – La souris .

-Où sont les personnages ? Ils sont dans la savane

-La 2^{ème} écoute :

-Consignes à donner aux élèves avant l'écoute détaillée du dialogue

-Que fait le lion ? Le lion dormira sous un arbre.

- Que fait la souris ? La souris se balada sur son dos.

-La 3^{ème} écoute :

- Pourquoi le lion pardonna la souris ? Le lion pardonna la souris parce qu'elle

-Comment la souris aida le lion ? Elle utilisa ces dents pour libérer le lion de son piège

III-Moment de reformulation personnelle :

Répétition des phrases avec une bonne prononciation.

IV- Moment d'évaluation :

-Demander aux apprenants de répondre par : vrai / faux

- Le lion avala la souris → faux

- La souris sauva le lion du piégé → vrai

ANNEXE

05



Vu le 23/04/2024.
 Dans le cadre d'une journée
 pédagogique
 مساف بوننتي
 عفتش الحسنة للتعليم
 للمدرسة



01 Quand je serai grand...
 l'élève sera capable de
 présenter le thème général
 des introductions et l'objet du
 message oral.

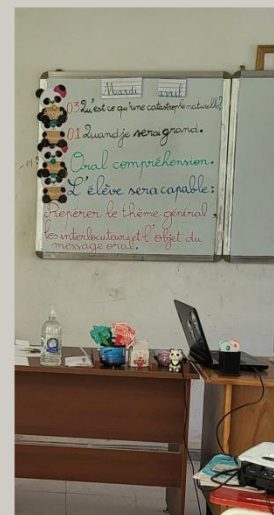
Activité:
 Réponds par "Vrai" ou "Faux"
 Le soldat soigne les blessés
 L'infirmier donne les
 premiers soins.

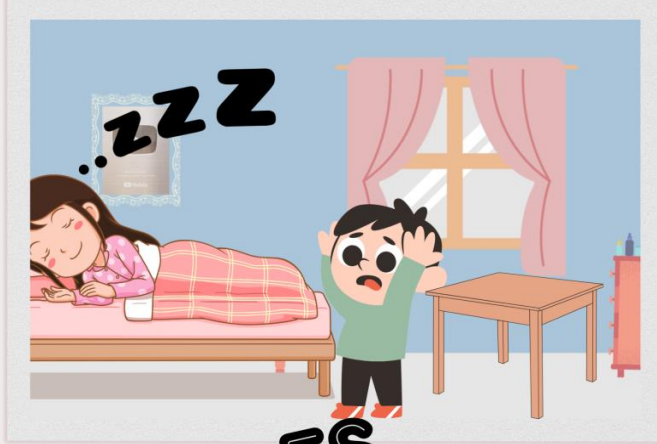


Journée pédagogique

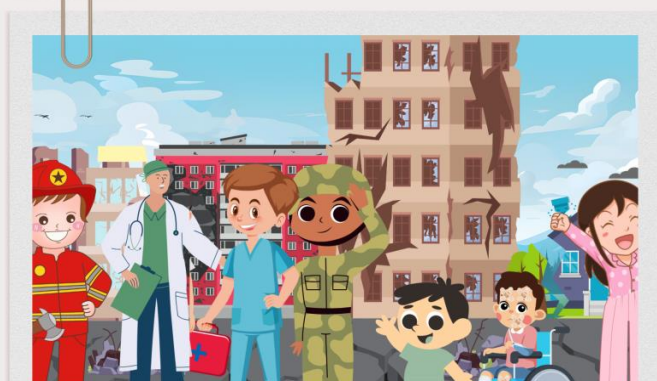
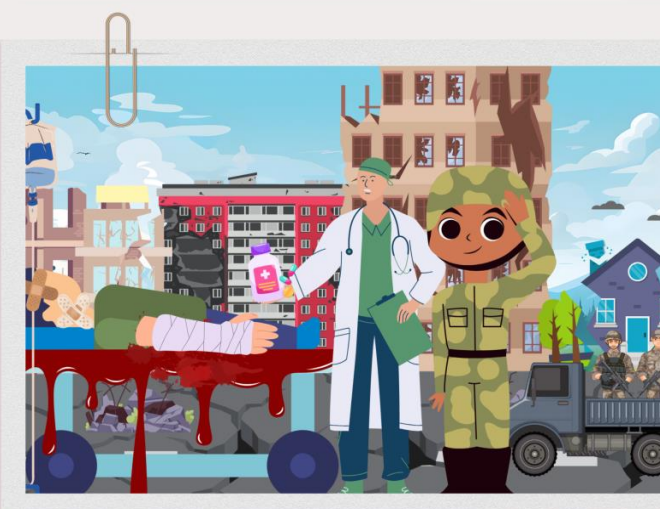
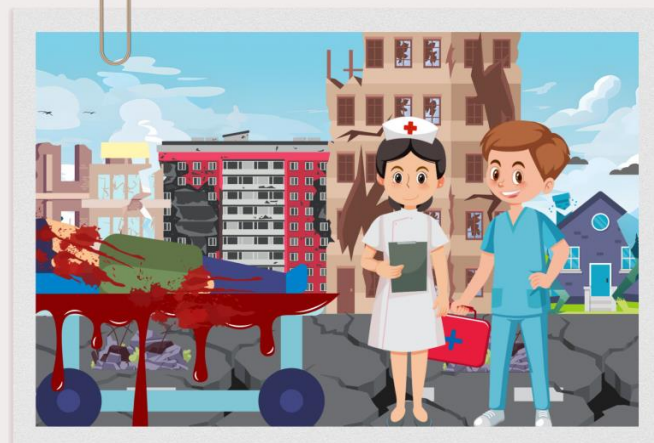
Classe de

5AP





LES ILLUSTRATIONS



Remarques et observations de Madame de l'inspectrice

Les remarques et les observations de Madame l'inspectrice

Aujourd'hui, lors de la journée pédagogique, nous avons eu l'opportunité d'observer et d'évaluer le travail de Mlle Rim Kater Enada, enseignante de français. Tout au long de la journée, elle a démontré une maîtrise remarquable de sa matière et une capacité à captiver l'attention de ses élèves.

Sa préparation était évidente : les leçons étaient bien structurées, avec des objectifs clairs et des activités variées qui ont su maintenir l'engagement des apprenants .Elle a utilisé une combinaison d'enseignement direct, de travaux de groupe et d'exercices pratiques, ce qui a permis de répondre aux différents styles d'apprentissage présents dans sa classe.

Rim kater Enada a également fait preuve d'une grande habileté en gestion de classe. Elle a su instaurer un climat de respect et de coopération, favorisant ainsi un environnement propice à l'apprentissage. Les transitions entre les activités étaient fluides et bien orchestrées, ce qui a minimisé les interruptions et maximisé le temps d'apprentissage effectif.

De plus, son utilisation des technologies éducatives a enrichi l'expérience d'apprentissage. Par exemple, elle a intégré des ressources multimédias pertinentes pour illustrer des concepts complexes, rendant ainsi le contenu plus accessible et engageant pour les élèves.

Enfin, Rim kater Enada a montré une attention particulière aux besoins individuels de ses élèves. Elle a pris le temps d'interagir avec chacun d'eux, offrant des explications supplémentaires et des encouragements lorsque cela était nécessaire. Cette approche différenciée a permis à chaque élève de progresser à son propre rythme et de se sentir valorisé.

En conclusion, le travail de Melle Rim Kater Enada lors de cette journée pédagogique a été exemplaire. Sa préparation minutieuse, sa gestion de classe efficace, son intégration des technologies et son attention aux besoins des élèves témoignent de son dévouement et de ses compétences en tant qu'enseignante. Ses pratiques pédagogiques peuvent servir de modèle pour ses collègues et contribuer significativement à l'amélioration globale de la qualité de l'enseignement dans notre établissement



عمرو بن يونس
مفتش التعليم الإبتدائي
لغة فرنسية

Questionnaire destinés aux enseignants

Je suis RIM KaterNada étudiante en Master 2 Didactique. J'ai besoin de votre collaboration pour accomplir mon mémoire portant sur : « **L'utilisation du Kamishibai comme un outil pédagogique dans l'enseignement** ». Vos réponses seront précieuses pour évaluer l'efficacité de cette technique dans l'enseignement du français. Veuillez sélectionner les réponses qui correspondent le mieux à votre opinion. Cela ne prendra que quelques minutes de votre temps précieux. **C'est anonyme.**

1. Depuis combien de temps exercez-vous le métier d'enseignant ?

- Moins de 5 ans
- Entre 5 et 10 ans
- Entre 10 ans et 20 ans
- 20 ans et plus

2. Combien d'apprenants y a-t-il dans votre classe ?

- Moins de 10
- Entre 10 et 20
- Entre 20 et 30
- 30 et plus

3. Utilisez-vous des outils pédagogiques lorsque vous enseignez la compréhension de l'oral ?

- Oui
- Non
- Quelques outils seulement
(précisez).....

4. Avez-vous entendu parler du Kamishibai ?

- Oui
- Non

5. Si oui, avez-vous déjà utilisé cet outil dans vos séances d'enseignement?

- Oui
- Non

6. Veuillez préciser la classe d'enseignement et l'activité pour laquelle vous l'avez utilisé?

.....

7. Avez-vous constaté des réactions particulières chez les élèves lors de la première utilisation du kamishibai ?

- Oui
- Non

-Si oui, pourriez-vous les décrire ?

.....
.....
.....

8. Quel impact son utilisation a-t-elle sur l'engagement (motivation) des élèves lors de la séance de compréhension orale?

- Négatif
- Aucun
- Modéré
- Extrêmement positif.

9. Quels avantages estimez-vous que le Kamishibai offre pour améliorer la compréhension orale des élèves ?(plusieurs réponses permises)

- Renforce l'attention des élèves
- Stimule et améliorer l'imagination
- Améliore la compétence communicationnelle
- Encourage la participation active et la motivation des élèves
- Autre (précisez) _____

10. Quels défis prévoyez-vous en l'intégrant dans les séances de compréhension orale ?(plusieurs réponses permises)

- Difficulté d'adaptation aux programmes.
- Besoin de formation spécialisée.
- Gestion du matériel et du temps imparti.
- Autre (précisez) _____

11. Recommanderiez-vous d'incorporer le Kamishibai dans l'enseignement du français en Algérie ?

Oui

Non

- Si non,

pourquoi ?.....

.....

12. Quelles suggestions proposeriez-vous pour améliorer l'utilisation de cette technique dans l'enseignement du français au primaire ?

.....
.....
.....
.....

Questionnaire destinés aux enseignants

Je suis RIM KaterNada étudiante en Master 2 Didactique. J'ai besoin de votre collaboration pour accomplir mon mémoire portant sur : « L'utilisation du Kamishibai comme un outil pédagogique dans l'enseignement ». Vos réponses seront précieuses pour évaluer l'efficacité de cette technique dans l'enseignement du français. Veuillez sélectionner les réponses qui correspondent le mieux à votre opinion. Cela ne prendra que quelques minutes de votre temps précieux. C'est anonyme.

1. Depuis combien de temps exercez-vous le métier d'enseignant ?

- Moins de 5 ans
- Entre 5 et 10 ans
- Entre 10 ans et 20 ans
- 20 ans et plus

2. Combien d'apprenants y a-t-il dans votre classe ?

- Moins de 10
- Entre 10 et 20
- Entre 20 et 30
- 30 et plus

3. Utilisez-vous des outils pédagogiques lorsque vous enseignez la compréhension de l'oral ?

- Oui
- Non
- Quelques outils seulement
(précisez) : *les supports audio-visuels, etc.*

4. Avez-vous entendu parler du Kamishibai ?

- Oui
- Non

5. Si oui, avez-vous déjà utilisé cet outil dans vos séances d'enseignement ?

- Oui
- Non

6. Veuillez préciser la classe d'enseignement et l'activité pour laquelle vous l'avez utilisé?

.....

7. Avez-vous constaté des réactions particulières chez les élèves lors de la première utilisation du kamishibai ?

- Oui
- Non

-Si oui, pourriez-vous les décrire ?

Ils étaient attentifs, ont une grande curiosité autour
cet outil.

8. Quel impact son utilisation a-t-elle sur l'engagement (motivation) des élèves lors de la séance de compréhension orale?

- Négatif
- Aucun
- Modéré
- Extrêmement positif.

9. Quels avantages estimez-vous que le Kamishibai offre pour améliorer la compréhension orale des élèves ?(plusieurs réponses permises)

- Renforce l'attention des élèves
- Stimule et améliorer l'imagination
- Améliore la compétence communicationnelle
- Encourage la participation active et la motivation des élèves
- Autre (précisez) _____

10. Quels défis prévoyez-vous en l'intégrant dans les séances de compréhension orale ?(plusieurs réponses permises)

- Difficulté d'adaptation aux programmes.
- Besoin de formation spécialisée.
- Gestion du matériel et du temps imparti.
- Autre (précisez) _____

11. Recommanderiez-vous d'incorporer le Kamishibai dans l'enseignement du français en Algérie ?

Oui

Non

- Si non,

pourquoi ?.....

12. Quelles suggestions proposeriez-vous pour améliorer l'utilisation de cette technique dans l'enseignement du français au primaire ?

1. Proposer cette technique dans les écoles comme un outil pédagogique positif.
2. Adopter les programmes pour pouvoir l'utiliser.
3. Donner plus de temps aux séances d'oral compréhension.

Merci de votre collaboration

Questionnaire destinés aux enseignants

Je suis RIM KaterNada étudiante en Master 2 Didactique. J'ai besoin de votre collaboration pour accomplir mon mémoire portant sur : « **L'utilisation du Kamishibai comme un outil pédagogique dans l'enseignement** ». Vos réponses seront précieuses pour évaluer l'efficacité de cette technique dans l'enseignement du français. Veuillez sélectionner les réponses qui correspondent le mieux à votre opinion. Cela ne prendra que quelques minutes de votre temps précieux. **C'est anonyme.**

1. Depuis combien de temps exercez-vous le métier d'enseignant ?

- Moins de 5 ans
- Entre 5 et 10 ans
- Entre 10 ans et 20 ans
- 20 ans et plus

2. Combien d'apprenants y a-t-il dans votre classe ?

- Moins de 10
- Entre 10 et 20
- Entre 20 et 30
- 30 et plus

3. Utilisez-vous des outils pédagogiques lorsque vous enseignez la compréhension de l'oral ?

- Oui
- Non
- Quelques outils seulement
(précisez).....

4. Avez-vous entendu parler du Kamishibai ?

- Oui
- Non

5. Si oui, avez-vous déjà utilisé cet outil dans vos séances d'enseignement?

- Oui
- Non

6. Veuillez préciser la classe d'enseignement et l'activité pour laquelle vous l'avez utilisé?

...../.....

7. Avez-vous constaté des réactions particulières chez les élèves lors de la première utilisation du kamishibai ?

- Oui
- Non

-Si oui, pourriez-vous les décrire ?

.....
..... *Il attire l'attention des élèves*

8. Quel impact son utilisation a-t-elle sur l'engagement (motivation) des élèves lors de la séance de compréhension orale?

- Négatif
- Aucun
- Modéré
- Extrêmement positif.

9. Quels avantages estimez-vous que le Kamishibai offre pour améliorer la compréhension orale des élèves ?(plusieurs réponses permises)

- Renforce l'attention des élèves
- Stimule et améliorer l'imagination
- Améliore la compétence communicationnelle
- Encourage la participation active et la motivation des élèves

Autre (précisez) *Améliorer l'intelligence des apprenants*

10. Quels défis prévoyez-vous en l'intégrant dans les séances de compréhension orale ?(plusieurs réponses permises)

- Difficulté d'adaptation aux programmes.
- Besoin de formation spécialisée.
- Gestion du matériel et du temps imparti.
- Autre (précisez) _____

11. Recommanderiez-vous d'incorporer le Kamishibai dans l'enseignement du français en Algérie ?

Oui

Non

- Si non,

pourquoi ?.....

12. Quelles suggestions proposeriez-vous pour améliorer l'utilisation de cette technique dans l'enseignement du français au primaire ?

.....
..... *Faire des formations pour améliorer l'utilisation*

..... *de cette technique*

Questionnaire destinés aux enseignants

Je suis RIM KaterNada étudiante en Master 2 Didactique. J'ai besoin de votre collaboration pour accomplir mon mémoire portant sur : « L'utilisation du Kamishibai comme un outil pédagogique dans l'enseignement ». Vos réponses seront précieuses pour évaluer l'efficacité de cette technique dans l'enseignement du français. Veuillez sélectionner les réponses qui correspondent le mieux à votre opinion. Cela ne prendra que quelques minutes de votre temps précieux. C'est anonyme.

1. Depuis combien de temps exercez-vous le métier d'enseignant ?

- Moins de 5 ans
- Entre 5 et 10 ans
- Entre 10 ans et 20 ans
- 20 ans et plus

2. Combien d'apprenants y a-t-il dans votre classe ?

- Moins de 10
- Entre 10 et 20
- Entre 20 et 30
- 30 et plus

3. Utilisez-vous des outils pédagogiques lorsque vous enseignez la compréhension de l'oral ?

- Oui
- Non
- Quelques outils seulement
(précisez).....

4. Avez-vous entendu parler du Kamishibai ?

- Oui
- Non

5. Si oui, avez-vous déjà utilisé cet outil dans vos séances d'enseignement ?

- Oui
- Non

6. Veuillez préciser la classe d'enseignement et l'activité pour laquelle vous l'avez utilisé?

5^e A P

7. Avez-vous constaté des réactions particulières chez les élèves lors de la première utilisation du kamishibai ?

- Oui
- Non

-Si oui, pourriez-vous les décrire ?

L'écoute attentive des apprenants

8. Quel impact son utilisation a-t-elle sur l'engagement (motivation) des élèves lors de la séance de compréhension orale?

- Négatif
- Aucun
- Modéré
- Extrêmement positif.

9. Quels avantages estimez-vous que le Kamishibai offre pour améliorer la compréhension orale des élèves ?(plusieurs réponses permises)

- Renforce l'attention des élèves
- Stimule et améliorer l'imagination
- Améliore la compétence communicationnelle
- Encourage la participation active et la motivation des élèves
- Autre (précisez) _____

10. Quels défis prévoyez-vous en l'intégrant dans les séances de compréhension orale ?(plusieurs réponses permises)

- Difficulté d'adaptation aux programmes.
- Besoin de formation spécialisée.
- Gestion du matériel et du temps imparti.
- Autre (précisez) _____

11. Recommanderiez-vous d'incorporer le Kamishibai dans l'enseignement du français en Algérie ?

Oui

Non

Si non,

pourquoi ?... *Pour améliorer*

12. Quelles suggestions proposeriez-vous pour améliorer l'utilisation de cette technique dans l'enseignement du français au primaire ?

Intégrer cette technique dans la séance de l'écrit réception (Lecture plaisir)

Merci de votre collaboration

Questionnaire destinés aux enseignants

Je suis RIM KaterNada étudiante en Master 2 Didactique. J'ai besoin de votre collaboration pour accomplir mon mémoire portant sur : « L'utilisation du Kamishibai comme un outil pédagogique dans l'enseignement ». Vos réponses seront précieuses pour évaluer l'efficacité de cette technique dans l'enseignement du français. Veuillez sélectionner les réponses qui correspondent le mieux à votre opinion. Cela ne prendra que quelques minutes de votre temps précieux. C'est anonyme.

1. Depuis combien de temps exercez-vous le métier d'enseignant ?

- Moins de 5 ans
- Entre 5 et 10 ans
- Entre 10 ans et 20 ans
- 20 ans et plus

2. Combien d'apprenants y a-t-il dans votre classe ?

- Moins de 10
- Entre 10 et 20
- Entre 20 et 30
- 30 et plus

3. Utilisez-vous des outils pédagogiques lorsque vous enseignez la compréhension de l'oral ?

- Oui
- Non
- Quelques outils seulement
(précisez).....

4. Avez-vous entendu parler du Kamishibai ?

- Oui
- Non

5. Si oui, avez-vous déjà utilisé cet outil dans vos séances d'enseignement?

- Oui
- Non

6. Veuillez préciser la classe d'enseignement et l'activité pour laquelle vous l'avez utilisé?

.....

7. Avez-vous constaté des réactions particulières chez les élèves lors de la première utilisation kamishibai ?

- Oui
- Non

-Si oui, pourriez-vous les décrire ?

.....
.....
.....

8. Quel impact son utilisation a-t-elle sur l'engagement (motivation) des élèves lors de la séance de compréhension orale?

- Négatif
- Aucun
- Modéré
- Extrêmement positif.

9. Quels avantages estimez-vous que le Kamishibai offre pour améliorer la compréhension orale des élèves ?(plusieurs réponses permises)

- Renforce l'attention des élèves
- Stimule et améliorer l'imagination
- Améliore la compétence communicationnelle
- Encourage la participation active et la motivation des élèves
- Autre (précisez) _____

10. Quels défis prévoyez-vous en l'intégrant dans les séances de compréhension orale ?(plusieurs réponses permises)

- Difficulté d'adaptation aux programmes.
- Besoin de formation spécialisée.
- Gestion du matériel et du temps imparti.
- Autre (précisez) _____

11. Recommanderiez-vous d'incorporer le Kamishibai dans l'enseignement du français en Algérie?

Oui

Non

- Si non,

pourquoi ?.....

.....amélioration de la compréhension orale.....

12. Quelles suggestions proposeriez-vous pour améliorer l'utilisation de cette technique dans l'enseignement du français au primaire ?

.....des journées de formations.....

.....
.....
.....

Questionnaire destinés aux enseignants

Je suis RIM KaterNada étudiante en Master 2 Didactique. J'ai besoin de votre collaboration pour accomplir mon mémoire portant sur : « **L'utilisation du Kamishibai comme un outil pédagogique dans l'enseignement** ». Vos réponses seront précieuses pour évaluer l'efficacité de cette technique dans l'enseignement du français. Veuillez sélectionner les réponses qui correspondent le mieux à votre opinion. Cela ne prendra que quelques minutes de votre temps précieux. **C'est anonyme.**

1. Depuis combien de temps exercez-vous le métier d'enseignant ?

- Moins de 5 ans
- Entre 5 et 10 ans
- Entre 10 ans et 20 ans
- 20 ans et plus

2. Combien d'apprenants y a-t-il dans votre classe ?

- Moins de 10
- Entre 10 et 20
- Entre 20 et 30
- 30 et plus

3. Utilisez-vous des outils pédagogiques lorsque vous enseignez la compréhension de l'oral ?

- Oui
- Non
- Quelques outils seulement
(précisez).....

4. Avez-vous entendu parler du Kamishibai ?

- Oui
- Non

5. Si oui, avez-vous déjà utilisé cet outil dans vos séances d'enseignement?

- Oui
- Non

6. Veuillez préciser la classe d'enseignement et l'activité pour laquelle vous l'avez utilisé?

..... *5. A.P.*

7. Avez-vous constaté des réactions particulières chez les élèves lors de la première utilisation kamishibai ?

- Oui
- Non

-Si oui, pourriez-vous les décrire ?

x. d'écoute attentive des apprenants

8. Quel impact son utilisation a-t-elle sur l'engagement (motivation) des élèves lors de la séance de compréhension orale?

- Négatif
- Aucun
- Modéré
- Extrêmement positif.

9. Quels avantages estimez-vous que le Kamishibai offre pour améliorer la compréhension orale des élèves ?(plusieurs réponses permises)

- Renforce l'attention des élèves
- Stimule et améliorer l'imagination
- Améliore la compétence communicationnelle
- Encourage la participation active et la motivation des élèves
- Autre (précisez) _____

10. Quels défis prévoyez-vous en l'intégrant dans les séances de compréhension orale ?(plusieurs réponses permises)

- Difficulté d'adaptation aux programmes.
- Besoin de formation spécialisée.
- Gestion du matériel et du temps imparti.
- Autre (précisez) _____

11. Recommanderiez-vous d'incorporer le Kamishibai dans l'enseignement du français en Algérie ?

Oui

Non

- Si non,

pourquoi ?

12. Quelles suggestions proposeriez-vous pour améliorer l'utilisation de cette technique dans l'enseignement du français au primaire ?

Intégrer cette technique dans la séance de l'écrit réceptif (lecture plaines)

La Fiche de la journée pédagogique

Enseignante : Kater eNada Rim

Niveau : 5^{ème} AP

Durée : 35 min

Projet 03: Qu'est-ce qu'une catastrophe naturelle ?

Produit final : à la fin du projet 3, ensemble ... nous allons réaliser un panneau de photos et de textes pour expliquer comment agir face à une catastrophe naturelle.

Séquence 01 : Quand je serai grand.

Discipline : Oral compréhension « j'écoute et je comprends ».

Domaine : Oral réception.

Thème : Les métiers.

Acte de parole : Citer les actions des secouristes .

Matériel didactique : support audio-visuel, des illustrations, Kamishibai ,un buzzer , des bâtons , des étiquettes .)

Compétence globale :

Au terme de la 5^{ème} AP du cycle primaire, à partir de supports sonores et/ou visuels, l'élève est capable de comprendre et de produire, à l'oral et à l'écrit, des énoncés mettant en œuvre les actes de parole dans une situation de communication contraignante.

Compétence transversales :

D'ordre intellectuel :

Développer les démarches de résolution de situations problèmes.

D'ordre de la communication :

Exploiter les ressources de communication ;

Communiquer de façon intelligible, lisible et appropriée.

Valeurs :

L'élève a conscience de ce qui fait l'unité nationale à savoir une histoire une culture des valeurs partagées une communauté de dessin, des symboles.

Compétence terminale :

Comprendre des énoncés oraux (30 à 40 mots) portant sur des situations d'échange d'actes de parole simples étudiés en classe.

Composante de la compétence :

- Identifier la situation de communication ;
- Saisir la portée du message oral ;
- Adopter une attitude d'écoute sélective ;
- Bâtir du sens à partir d'un support audio-visuel ;
- Maîtriser le système phonologique et prosodique.

Objectifs d'apprentissage :

L'élève sera capable de :

-Repérer le thème général, les interlocuteurs et l'objet du message oral.

Déroulement de l'activité

Eveil de l'intérêt :

Une pièce théâtrale sur la thématique du projet présentée par les élèves : :(Journaliste, Correspondant , Pompier, Medecin , Infirmier , Soldat)



I-Moment de découverte :

-Mise en contact avec le support audio-visuel. **Présentation du support sans le son :**
Demander aux apprenants de visionner les illustrations en laissant le son coupé puis de répondre aux questions qui suivent :

- Selon vous les enfants, d'après les images ,de quoi parle-t-on dans ce dialogue ?

- Que voyez-vous ?

Accepter toutes les réponses

- **Transcription des hypothèses proposées par les apprenants au tableau pour les confirmer ✓ ou les infirmer✗.**

II. Moment d'observation méthodique :

-Demander aux élèves d'écouter attentivement .

-**La 1^{ère} écoute : (avec le son) :** Ecoute globale du dialogue suivie par deux questions de contrôle :

- Combien y a-t-il de personnages ?

-Il y a 7(sept) personnages.

-Qui sont les personnages (les interlocuteurs) ?

-La maman – Yacine –Massinissa – Le pompier – l'infirmier – le médecin -le soldat .

-**La 2^{ème} écoute : Consigne à donner avant la 2^{ème} écoute :**

-De quelle catastrophe naturelle s'agit-il ?

Il s'agit d'un tremblement de terre / un siesme.

-Que fait Yacine ?

Il appelle les secouristes .

-**La 3^{ème} écoute : Consigne à donner avant la 3^{ème} écoute :**

Que fait le médecin?

Il assure que Massinissa va bien à l'aide de ses outils .

-Que fait le soldat ?

Il aide à sécuriser la zone

❖ **Vérification des hypothèses de sens avec les apprenants (travail par effacement).**

III-Moment de reformulation personnelle:

Qui sont les secouristes ?

Les secouristes sont : le pompier, l'infirmier, le médecin et le soldat.

IV- Moment d'évaluation :

-Demander aux apprenants de répondre par : vrai / faux .

- Le soldat soigne les blessés .→ faux

- L'infirmier donne les premiers soins . → vrai

Jeu de devinette et de mimique



