

**REPIBLIQUE ALGERIENNE DEMOCRATIQUE ET POPULAIRE**



Ministère de l'enseignement supérieur et de la Recherche Scientifique

Université Abbas LAGHROUR – KHENCHELA



**FACULTE DES LETTRES ET DES LANGUES**

**DEPARTEMENT DE FRANÇAIS**

**MEMOIRE DE FIN D'ETUDES**

Réalisé en vue de l'obtention du diplôme de MASTER II

**Option : Didactique des langues**

Thème :

**Enjeux et difficultés de l'évaluation formation en  
classe de français de la 4eme année moyenne  
"Laiouar Laid"**

**Préparé par :**

**LAACISSE Khaoula**

**Encadré par :**

**Dr BEROUEL Kamel**

**Les membres de Jury:**

**Présidente: Dr. BENHAFSI Dalila**

**MCA / Université de Khenchela**

**Encadrant : Dr. BEROUEL Kamel**

**MCA / Université de Khenchela**

**Examinatrice: Dr. HAMBLI Achour**

**MCA / Université de Khenchela**

**Année universitaire 2023/2024**

# Remerciement

*D'abord, on remercie dieu, de nous avoir donné la santé, la volonté et la patience d'entamer de terminer ce mémoire (El hamdouillah).*

*Aussi on remercie dieu, de nous avoir donné les meilleures personnes pour nous surveiller durant ces 5 dernières années.*

*Nous adressons également nos remerciements à notre chère Directeur de Recherche pour ses conseils, ses orientations, sa bienveillance et son accompagnement dans ce travail.*

*Nous remercions les membres du jury qui nous ont fait l'honneur d'examiner notre travail.*

*Et enfin un grand merci à toutes les personnes qui nous ont aidées à concrétiser ce mémoire.*

.

# Dédicace

*Du fond de mon cœur, je dédie ce travail à ceux qui me sont chers :*

*A Mes chers parents qui ont consacré leur existence*

*à bâtir la mienne, pour leur soutien, patience et amour la confiance et la force  
qu'ils m'ont donnés fait de moi ce que je suis aujourd'hui, sans eux ma réussite  
n'aura pas eu lieu, merci.*

*A Ma chère tante NOUWA qui ma toujours soutenu, que j'aie mes  
respects et mes remerciements.*

*A Mon cher frère RYADH et Mes sœurs WIAM et OUMAIMA, qui ont  
rendus la vie plus facile et pleine de joie, leur amour me poussé  
de continuer quand je ne peux plus, merci.*

*A Mes amis pour les moments de bonheur que nous avons passé ensemble.*

*Et à toute personne qui m'aime.*

## Table des Matières

Remerciement .....	I
Dédicace .....	II
Table des Matières .....	III
Liste des figures .....	VI

Introduction générale : .....	1
-------------------------------	---

### Chapitre I

#### Le rôle de l'évaluation formative dans le Processus d'enseignement/apprentissage du fle

Introduction .....	5
1-Définition de l'évaluation :.....	5
2- Quelles sont les types d'évaluation ? .....	7
2.1 – l'évaluation diagnostique .....	7
2.2- l'évaluation sommative.....	7
2.3- l'évaluation formative.....	8
2.3.1- Définition de l'évaluation formative.....	8
2.3.2 L'auto-évaluation .....	10
3-Enjeux de l'évaluation formative .....	10
3.1- pour l'apprenant .....	11
3.2- pour l'enseignant .....	11
4- Importance de la place de l'évaluation dans l'enseignement /apprentissage .....	12
Conclusion .....	13

### Chapitre II

#### l'évaluation formative Dans la classe de la 4eme AM

Introduction .....	15
--------------------	----

1-L'évaluation formative dans la classe de la 4emeAM .....	15
1.1-Les objectifs de l'évaluation formative dans la classe de la 4emeAM .....	16
1.2- les critères de l'évaluation formative dans la 4emeAM .....	18
1.3- Les moments de l'évaluation formative dans la classe de la4emeAM.....	18
2-Les formes de l'évaluation formative dans la classe de la 4eme AM.....	19
Conclusion.....	21

### **Chapitre III**

#### **Enjeux et difficultés de l'évaluation formative en classe de fle 4ème AM**

Introduction .....	23
Les objectifs de la recherche .....	23
1-Questionnaire destiné aux élèves.....	23
1.1 - Enjeux et difficultés de l'évaluation formative selon les élèves .....	23
1.2 -Description du questionnaire .....	23
1.3 -La variable âge .....	23
1.4-la variable sexe .....	24
1.5 -Le choix du lieu.....	24
1.6 - L'analyse des résultats du questionnaire .....	24
Synthèse de l'analyse .....	37
2. -Questionnaire destiné aux enseignants .....	38
2.1 Enjeux et difficultés de l'évaluation formative selon les enseignants.....	38
2.2 1-Description du questionnaire .....	38
2.3-La variable âge .....	38
2.4 -La Variable sexe.....	38
2.5- La variable expérience professionnelle .....	38
2.6 -le choix du lieu .....	39
2.7- L'analyse des résultats du questionnaire .....	39
3- Synthèse globale .....	52

Conclusion générale .....	55
Bibliographie .....	58
Annexes .....	60
Résumé .....	68

## Liste des figures

Figure N° 1: Sexe des répondant .....	25
Figure N° 2: L'amour de la langue française .....	26
Figure N° 3: La réussite scolaire.....	27
Figure N° 4: L'évaluation formative d'après les élèves.....	28
Figure N° 5: Le moment de l'évaluation formative.....	29
Figure N° 6: Le but de l'évaluation formative.....	30
Figure N° 7: Le degré de compréhension des questions lors de l'évaluation formative.....	31
Figure N° 8: Préférence concernant la forme de l'évaluation formative .....	32
Figure N° 9: Le genre d'évaluation que préfèrent les élèves .....	33
Figure N° 10: Préférences concernant la modalité de travail .....	34
Figure N° 11: Le temps consacré à l'évaluation formative.....	35
Figure N° 12: Niveau des évaluations formatives .....	36
Figure N° 13: Nombre d'année d'expérience des enseignants.....	40
Figure N° 14: L'avis des enseignants sur le programme scolaire algérien .....	41
Figure N° 15: L'atteinte des objectifs d'apprentissage .....	42
Figure N° 16: L'évaluation formative d'après les enseignants .....	43
Figure N° 17: L'évaluation formative comme une formation d'après les enseignants .....	44
Figure N° 18: L'utilisation de l'évaluation formative.....	45
Figure N° 19: La pratique de l'évaluation formative pour chaque leçon.....	46
Figure N° 20: Modalité d'évaluation .....	48
Figure N° 21: La présence de l'évaluation formative dans le manuel de 4ème AM .....	49
Figure N° 22: L'importance de l'évaluation formative.....	51

## ***Introduction générale***

### **Introduction générale :**

Tout au long de l'année scolaire, tous les enseignants sont engagés dans une mission pédagogique de renforcer l'encadrement de leurs élèves, de mettre en place une méthode d'enseignement et d'apprentissage plus efficace pour obtenir de meilleurs résultats. Il est essentiel que les formateurs ne se limitent pas à transmettre des connaissances et des compétences, mais ils doivent également vérifier si leur mission est réellement accomplie. Pour cela, ils devront adopter une approche appropriée qui implique l'évaluation dans toutes ses formes, de manière générale, et l'évaluation formative de manière spécifique. Comme l'affirme Jean Pierre Cuq :

*« L'évaluation des apprentissages est une démarche qui consiste à recueillir les informations sur les apprentissages, apporter des jugements sur des informations recueillis et à décider sur la poursuite des apprentissages compte tenu de l'intention d'évaluation de départ »<sup>1</sup>*

En tant qu'étudiantes en didactique du français langue étrangère (FLE), nous sommes destinées à devenir les enseignantes de demain, responsables de guider les apprenants dans l'acquisition de connaissances et de compétences. C'est pourquoi nous avons choisi comme sujet de recherche : "Les enjeux et les défis de l'évaluation formative : le cas de la classe de 4ème année moyenne (AM)". Notre objectif est de saisir les enjeux de l'évaluation formative et de nous familiariser avec les obstacles rencontrés, afin de bien nous préparer à mettre en œuvre ce type d'évaluation une fois sur le terrain. Nous avons opté pour la 4ème année moyenne car les élèves de ce niveau se trouvent dans une année décisive en vue de leur examen de fin d'études (BEM) et doivent donc être préparés de manière appropriée.

L'évaluation est un acte professionnel essentiel dans le processus d'enseignement, où les enseignants jugent les compétences des élèves. Ce jugement est déterminant pour leur avenir.

L'évaluation formative en classe est un processus très important qui joue un rôle essentiel dans la compréhension et l'acquisition de connaissances et de compétences par les élèves. Ces derniers, selon la méthode citée, sont constamment évalués par les enseignants, mais au cours du processus d'évaluation, les enseignants et les élèves sont confrontés à des difficultés pour atteindre les objectifs de l'évaluation formative. C'est la question sur laquelle nous pouvons poser nos travaux de recherche, à savoir :

---

<sup>1</sup> 1 - Cuq, J-P., Dictionnaire de didactique de français langue étrangère et seconde, Asdifle/Clé International, Paris, 2004, p.10.

**Quels sont les enjeux et les difficultés de l'évaluation formative en classe de fle ?**

Pour une meilleure compréhension du concept de « *L'évaluation formative* », nous aborderons les questions secondaires suivantes :

- **Quel est l'apport de l'évaluation formative sur le travail de l'enseignant et celui de l'apprenant ?**
- **Quelles sont les difficultés rencontrées par l'enseignant et l'apprenant lors de l'évaluation formative ?**

Dans notre travail de recherche, nous chercherons à répondre aux questions que nous avons mentionnées en formulant des hypothèses que nous tenterons de confirmer ou d'infirmer. Ces hypothèses seront les suivantes.

- L'évaluation formative devrait être considérée comme un outil de mesure et de réajustement des acquis des élèves dans le cadre de l'enseignement/apprentissage de la langue.
- Même si l'évaluation formative présente des difficultés, elle implique davantage les apprenants dans leur formation et les responsabilise pour améliorer leur motivation.

Nous avons choisi de réaliser une recherche purement pédagogique dans le domaine de la didactique en français langue étrangère. L'évaluation formative est un outil didactique et une méthode pédagogique primordiale dans le processus d'enseignement/apprentissage. Nous allons l'étudier. Cette étude nous permettra de mettre en évidence les enjeux et les difficultés En quatrième année moyenne.

Pour mener notre étude, nous avons sélectionné deux questionnaires. En fait, nous avons interrogé des enseignants et des apprenants. Sans oublier que, afin de répondre à la question et de confirmer ou d'infirmer l'hypothèse ci-dessus, nous rechercherons des indices dans les réponses que nous obtiendrons. Nous voulons aussi connaître les enjeux de l'évaluation formative d'après ces enseignants et quelles sont les difficultés rencontrées au cours de cette évaluation.

Nous organiserons notre travail de recherche en deux parties, théorique et pratique. La partie théorique se compose de deux chapitres, elle présentera : le rôle de l'évaluation formative dans le processus d'enseignement/apprentissage du fle, où nous définirons la notion de l'évaluation de façon générale puis nous allons citer ses différents types. Puis nous nous

## *Introduction générale*

---

élargirons plus et toucherons le sujet principal qui est l'évaluation formative. Pour cela, nous commencerons par exposer quelques enjeux de cette dernière et nous finirons avec l'importance et la place de l'évaluation formative dans l'enseignement/apprentissage du fle. Dans le deuxième chapitre, nous allons projeter la lumière sur l'évaluation formative pour élucider sa position dans le système éducatif algérien, précisément dans la classe de la quatrième année moyenne, nous allons poser notre regard sur l'évaluation formative dans la classe de la 4emeAM, à travers le programme et le manuel scolaire. Dès lors, nous allons aborder ses objectifs et ses critères et enfin, nous allons traiter ses moments et ses formes.

La partie pratique se compose d'un seul chapitre, nous allons le consacrer à l'analyse et l'interprétation des résultats de notre enquête du terrain.

Au final, nous clôturerons notre mémoire avec une conclusion générale qui récapitulera tout notre travail de recherche.

# Chapitre I

*Le rôle de l'évaluation formative  
dans le Processus  
d'enseignement/apprentissage du fle*

## Introduction

Depuis toujours, l'évaluation a été liée à la notion de notation, à la fois dans le domaine de l'évaluation sommative et normative. En écoutant le mot "évaluation", on ressent immédiatement une pression et une angoisse intenses. L'élève accorde tout son attention à la note.

Obtenue sans tenir compte des échecs et des améliorations, car que l'on le veuille ou non, attribuer une note consiste à juger et à classer les élèves les uns par rapport aux autres plutôt que de les classer en fonction des objectifs d'apprentissage. De cette façon, la notation est souvent la principale motivation pour l'élève à effectuer le travail donné par l'enseignant. Si la notation n'est pas présente, le travail réalisé par les élèves est souvent limité ou même inexistant. Il est essentiel d'utiliser d'autres évaluations qui ne se limitent pas à la notation et au classement pour mener à bien le processus d'apprentissage et atteindre les objectifs fixés. L'objectif initial de la formation. Toutefois, les élèves acquièrent davantage d'informations pour d'autres raisons : intérêt, passion et curiosité...

En proposant des définitions, nous tenterons de saisir la signification profonde de « évaluer », ce qui mettra en lumière l'importance de l'évaluation formative dans l'enseignement.

### 1-Définition de l'évaluation :

Le terme « évaluer » est apparu au XIX<sup>ème</sup> siècle, et c'est à Hameline qu'on attribue l'origine de son utilisation dans le domaine pédagogique dans les années 1960.

Dans sa signification étymologique, l'évaluation provient de « ex-valuere », ce qui signifie « extraire la valeur de », « mettre en évidence la valeur de », évaluer l'importance de quelque chose et attribuer une valeur à une situation ou à un produit.

Selon le dictionnaire de Robert :

*« Evaluer c'est porter un jugement sur la valeur le prix. Déterminer (une quantité par le calcul sans recourir à la mesure) »<sup>2</sup>*

D'après Jean Pierre CUQ, l'évaluation est une méthode qui permet de collecter les connaissances des apprenants et de les évaluer dans leur processus d'apprentissage, comme il le fait.

---

<sup>2</sup>Dictionnaire, Le nouveau petit Robert Ed, Robert. Paris, 2008, p. 128

Souligne dans sa définition :

*« L'évaluation des apprentissages est une démarche qui consiste à recueillir des informations sur les apprentissages, à porter des jugements sur les informations recueillies et à décider sur la poursuite des apprentissages compte tenu de l'intention d'évaluation de départ »<sup>3</sup>*

L'évaluation fait partie intégrante du processus d'apprentissage. Elle est très proche Pertinent pour la planification des études et l'enseignement. Professeur et élève Travailler dur pour atteindre les résultats d'apprentissage du cours De plus, l'évaluation est essentielle pour fournir des informations utiles pour guider L'enseignant aide les élèves à passer à l'étape suivante et à vérifier Progrès et réussite.

La portée de l'évaluation ne peut être limitée à l'évaluation des compétences des apprenants, Les évaluations comprennent également la fourniture d'informations spécifiques à leur environnement Objectif, société, institutions et administration. Nous ferons donc appel à la définition de Gardner :

*« Evaluer c'est recueillir des données sur les compétences et les objectifs de leur en faire retour utilement et de procurer des informations indispensables à la communauté environnementale »<sup>4</sup>*

Selon Benjamin Bloom, l'évaluation consiste à évaluer une personne afin de prendre une décision sur ses performances et ses aptitudes en utilisant des critères de sélection, comme il le définit dans cette définition :

L'évaluation se définit comme la formulation dans un but déterminé de jugements sur la l'utilisation de critères aussi bien que de standards pour évaluer dans quelle mesure certaines données spécifiques sont exactes, efficaces, économiques ou satisfaisantes. Les jugements peuvent être soit quantitatifs soit qualitatifs, et les critères peuvent être soit ceux que l'étudiant détermine, soit ceux qui lui sont données.<sup>5</sup>

En pédagogie, on utilise le terme "évaluation des compétences" pour décrire le processus qui vise à évaluer le niveau d'acquisition des connaissances. L'évaluation offre la possibilité de vérifier l'accomplissement des objectifs fixés.

---

<sup>3</sup>CUQ, Jean. Pierre, Dictionnaire de la Didactique de Français Langue Etrangère et Seconde, CLE, 2004, p 90

<sup>4</sup> Gardner. Howard. Les intelligences multiples, Rets Paris, 1996, p : 114.

<sup>5</sup> BLOOM Benjamin & al., Taxonomie des objectifs pédagogiques, 1. Domaine cognitif. Trad. M. Lavallée Ed., Presses Universitaires du Québec, 1975, pp.101-102.

Deux types d'évaluation existent :

- L'évaluation écrite.
- L'évaluation orale.

## **2- Quelles sont les types d'évaluation ?**

On peut distinguer plusieurs types d'évaluation, mais nous nous référerons à Les trois plus importants, chacun intervenant à un moment donné du processus Enseignement/apprentissage (début/pendant/fin), en fonction des besoins et Objectifs ciblés.

### **2.1 – l'évaluation diagnostique**

Il s'agit d'une évaluation réalisée avant les études (année, cours, séance), et elle Une liste de contrôle était fournie et l'enseignant la pratiquait naturellement, ce qui lui permettait de Comprendre les compétences et les prérequis de l'apprenant et comprendre quelles compétences Peut-il compter. Ce type d'évaluation valide donc les compétences et Les élèves pourront poursuivre leurs études ou démarrer une carrière avec les compétences dont ils ont besoin nouveau cours. L'évaluation diagnostique est donc une étape essentielle du processus de traitement. Des parcours d'apprentissage, qui identifient ce qui est gagné et ce qui ne l'est pas, Cela donne aux enseignants la possibilité de proposer des méthodes d'apprentissage et de créer Réaliser Descours de rattrapage en revenant sur des notions non encore assimilées Clarifier le contenu du cours à une autre personne.

Les caractéristiques de l'évaluation diagnostique :

- Elle est courte.
- Elle est décontextualisante, autant que possible.
- Elle se fait individuelle ou en groupe.

### **2.2- l'évaluation sommative**

Contrairement à l'évaluation diagnostique, l'évaluation sommative est une évaluation menée à la fin de l'étude, c'est l'évaluation qui a lieu à la fin du cours, à la fin du trimestre, Des années...etc. Il est normatif et authentifiant car il enregistre et contrôle les connaissances acquises Permettre aux apprenants de se positionner par rapport aux normes en vue de classement.

Selon Cuq jean pierre et Isabelle Gruca :

« Portée sur le passé, elle se situe à la fin de l'action pédagogique et contrôle les acquis d'une série de leçons ou généralement, teste le savoir acquis au cours d'un semestre ou d'une année d'apprentissage. Elle fait donc le bilan d'une formation et les résultats obtenus, traduits en notes »<sup>6</sup>

De plus, l'évaluation sommative permet de prendre des décisions pour obtenir

Diplôme ou promotion à un niveau supérieur.

### **2.3- l'évaluation formative**

Comme son nom l'indique, cela aide à l'entraînement. Elle l'accompagne pour tout apprendre Intervenir à tout moment durant sa formation. Cela nous permet d'apporter, Prenez les mesures correctives nécessaires étape par étape. Son objectif est d'assurer développement permanent des apprentissages par des activités correctives, Activités de renforcement ou d'enrichissement. Elle n'a pas été jugée ; Peut être présenté sous différentes formes d'exercices (oraux ou écrits). Il agit comme Renforcer les efforts des apprenants et contrôler les connaissances acquises au cours du cours Motivez-les en montrant leurs points forts et Soutenez-les ainsi que leurs faiblesses pour les corriger et fournir

Corrections nécessaires. Ça continue continuellement Enseigner/Apprendre pour observer la place des élèves dans l'enseignement Dans quelle mesure apprennent-ils et ce qui doit être fait pour que la formation se déroule sans problème.

#### **2.3.1- Définition de l'évaluation formative**

L'évaluation formative a lieu pendant le processus d'apprentissage et se concentre sur essentiellement sur l'apprenant car il présente l'axe autour duquel l'apprentissage faire demi-tour. Selon Amimeur Abdelaziz, il s'agit d'une

« Évaluation intervenante, en principe, au terme de chaque tâche d'apprentissage et ayant pour objet d'informer élève et maître du degré de maîtrise atteint et, éventuellement, de découvrir où et en quoi un élève éprouve des difficultés d'apprentissage, en vue de lui proposer ou de lui faire découvrir des stratégies qui lui permettent de progresser ».<sup>7</sup>

Il fournit ainsi aux apprenants des informations sur leurs apprentissages, leur permettant de découvrir leurs acquis et de révéler les obstacles qu'ils rencontrent. De plus, elle l'aide à

---

<sup>6</sup> CUQ Jean- Pierre & Gruca Isabelle, Cours de didactique du français langue étrangère et seconde.p. 211.

<sup>7</sup> AMIMEUR, Abdelaziz, Guide méthodologique en évaluation pédagogique ONEFD, 2009, p : 60

résoudre ses problèmes. Cela lui permet également d'adopter des stratégies appropriées pour assurer sa progression. Ainsi, les apprenants deviennent des partenaires actifs dans l'apprentissage, ce qui peut les conduire progressivement vers l'auto-évaluation et donc vers l'autonomie. De plus, l'évaluation formative peut indiquer à un enseignant s'il est sur la bonne voie. Il peut ainsi adapter son style d'enseignement en adoptant des outils pertinents pour l'aider à atteindre les objectifs fixés.

Dans la mesure où l'évaluation formative capitalise sur les erreurs et que l'enseignant les corrige ensuite, elle devient un outil de remédiation et d'enseignement car les erreurs sont considérées comme un facteur critique dans le processus d'apprentissage. Nous disons toujours « qu'on apprend de ses propres erreurs » Grâce à la méthode pédagogique de l'évaluation formative, cette phrase a pris forme. Si autrefois les erreurs étaient un inconvénient et une honte pour les élèves, on peut aujourd'hui dire que les erreurs sont un support pédagogique et un outil d'apprentissage.

La motivation donne envie aux élèves d'accomplir des tâches, d'en apprendre davantage, d'acquérir de nouvelles connaissances, de développer des compétences et de progresser dans le processus d'apprentissage. Il est donc important de se concentrer sur l'aspect motivationnel, qui peut être considéré comme l'essence même de l'apprenant.

Il est nécessaire d'impliquer les élèves dans l'identification de leurs difficultés, de leurs besoins et de leurs points forts. Dans le cadre de la notion de différenciation « diffraction », il est nécessaire que l'élève soit capable d'identifier chaque activité d'évaluation formative :

- Ce qu'il a donné : contextualisation.
- Ce qu'il a appris : décontextualisation.
- Ce qu'il peut ré exploiter, comment et dans quel contexte : recontextualisation

Il est essentiel de responsabiliser l'élève en le désignant comme responsable de sa propre formation. Cela permet à l'élève d'acquérir de l'autonomie pendant son apprentissage car il peut réutiliser ce qu'il a appris dans les autres activités d'évaluation formative et d'évaluation sommative.

**Christine Tagliante avance que :**

L'évaluation formative est entièrement intégrée à l'apprentissage, elle intervient pendant le cursus de formation centré sur l'élève, elle mesure ses résultats en fonction d'objectifs opérationnels. Elle est une aide à l'enseignement/apprentissage, en permettant à l'enseignant de réguler le premier et à l'élève de gérer le second.

Selon Tagliante Christine, l'apprenant ne peut progresser pendant l'apprentissage qu'après avoir réalisé ces lacunes. Pendant sa formation, l'élève doit faire face aux défauts qui le ralentissent sans prendre en compte le niveau de ses camarades de classe. L'évaluation formative le rend ainsi plus autonome et le guide dans l'évaluation de son apprentissage. L'élève découvre "l'auto-évaluation", un autre type d'évaluation. Selon cette perspective, l'évaluation formative devrait aboutir à une auto-évaluation, ce qui serait plus avantageux pour les apprenants.<sup>8</sup>

**2.3.2 L'auto-évaluation**

Le processus est bénéfique à l'élève et à l'enseignant car il permet à l'élève de vérifier ses acquis et non-acquis en dehors de l'école lors de leurs révisions et travaux de maison. De plus, il permet à l'enseignant de déterminer si sa méthode est efficace et si ses objectifs sont atteints.

Pour Holec H. l'évaluation est :

L'auto évaluation consiste à amener l'élève à être en mesure de porter un jugement personnel sur la maîtrise de ses ressources et de ses stratégies (...) Entraîner l'élève à l'auto évaluation développe ses capacités métacognitives et lui confère les attributs d'une personne sachant se gérer aux plans cognitif et affectif. Placé devant des situations problèmes, l'élève est invité à s'auto évaluer continuellement...<sup>9</sup>

A partir de cette citation, on distingue que l'autoévaluation est le fait que l'élève soit autonome c'est-à-dire s'évaluer par lui-même, d'être responsable de son apprentissage sans avoir besoin de son enseignant et être conscient de ses besoins.

**3-Enjeux de l'évaluation formative**

L'évaluation formative est un processus fluide qui évolue à mesure que la situation d'apprentissage évolue. Ce processus fournit des informations au cours de cette dernière période. Les élèves et les enseignants travaillent en interaction. Les apprenants absorbent bien

---

<sup>8</sup> - Tagliante Christine. « L'évaluation », Paris, éd. Clé International. 1990, P.96

<sup>9</sup> Holec H., autonomie et apprentissage des langues étrangères, Hatier, Paris, 1979, p10.

le processus d'apprentissage et sont conscients de leurs réussites ou de leurs échecs. Il est important pour un enseignant d'intégrer des méthodes d'évaluation formative dans ses méthodes d'enseignement car une telle évaluation soulève des questions cruciales sur l'efficacité du processus d'enseignement/apprentissage. Nous mettons en lumière certaines problématiques en regardant le travail de certaines personnes

Docteurs et connaisseurs en la matière comme Jean Pierre Cuq, Hadji Charles et Christine Tagliante, nous vérifierons par la suite la pertinence de ces questions et, sur la base de nos investigations, nous en ajouterons d'autres si nécessaire.

Selon l'une des approches de l'évaluation formative que Roland Abrecht présente dans son ouvrage,

L'évaluation formative aide à guider l'élève dans son travail scolaire et à découvrir ses difficultés pour les surmonter en lui permettant de progresser dans son apprentissage. En général, cette évaluation ne s'exprime pas en note, mais elle donne le Feedback à l'élève et aussi à l'enseignant en permettant un enseignement efficace et souple.<sup>10</sup>

### **3.1- pour l'apprenant**

- Amener l'élève à passer du statut de « sujet d'évaluation » à « acteur de son apprentissage ».
- Clarifier les objectifs d'apprentissage et les rendre plus visibles aux apprenants.
- Amener l'apprenant à vérifier où il en est dans sa progression par rapport à l'objectif donné.
- Faciliter l'apprentissage à l'apprenant.
- Créer un apprenant plus motivé pendant l'apprentissage.
- L'accompagner dans ses efforts parce que selon Piaget, « apprendre c'est franchir progressivement une série d'obstacles ».
- Guider l'apprenant dans son travail.

### **3.2- pour l'enseignant**

Tout comme l'apprenant, l'enseignant a également un enjeu important dans lequel il peut bénéficier d'une évaluation formative.

---

<sup>10</sup> Abrecht, R., L'évaluation formative, une analyse critique, De Boeck Université, Bruxelles, 2001, p.40

- Améliorer le degré d'atteinte des objectifs d'apprentissage visés.
- Améliorer les décisions relatives à l'apprenant.
- Aide à l'amélioration de la qualité du processus d'enseignement.
- Aide l'enseignant à vérifier l'efficacité de la pédagogie utilisée.
- Permet la vérification de la capacité du dispositif de formation (timing, objectifs, d'apprentissage, méthodes pédagogiques...).
- Aide l'enseignant à avoir recours à la remédiation.
- Considérer le statut de l'erreur car pour Bachelard, « l'erreur doit être considérée positivement parce qu'il n'y a pas de vérité sans erreur rectifiée ».
- Collecter les données concernant le progrès de l'apprentissage de l'élève pour accéder à une nouvelle formation.

#### **4- Importance de la place de l'évaluation dans l'enseignement /apprentissage**

L'évaluation joue un rôle important dans l'enseignement car elle permet aux apprenants d'exceller, d'améliorer et de gérer leur propre processus d'apprentissage. C'est un support pédagogique pour les enseignants, permettant aux enseignants d'enseigner en fonction de la situation de chaque élève, et c'est aussi un régulateur du comportement pédagogique, on peut donc dire que ce type d'évaluation a une fonction pédagogique. Selon G Scallon

« L'évaluation peut être au service de l'apprentissage sans pour y être intégrée mais avec la notion de régulation interactive introduite par Allal (1979), la démarche de l'évaluation prend une place de choix au cœur même des situations d'apprentissage »<sup>11</sup>

Les enseignants peuvent utiliser l'évaluation formative pour suivre les performances et les lacunes des apprenants, et les élèves peuvent utiliser l'évaluation formative pour suivre leur apprentissage et leurs éventuelles remédiations. Il existe un besoin croissant dans le système éducatif de recourir à ce type d'évaluation (évaluation formative, évaluation de formation, évaluation critériée, auto-évaluation, etc.) car cela semble être une bonne opportunité pour améliorer l'enseignement en Algérie. L'évaluation formative servira de guide dans le processus d'apprentissage des élèves, permettant aux enseignants de mieux comprendre leurs apprenants et de leur proposer des mesures correctives pour les aider à s'améliorer. Pour que l'évaluation

---

<sup>11</sup>. Scallon Gérard « l'évaluation des apprentissages », Bruxelles, de Boeck, 2004, p21

soit efficace, l'élève doit être au centre des apprentissages, et pour cela il doit développer une certaine autonomie. Cependant, l'évaluation formative semble difficile à mettre en œuvre par les enseignants car ils sont habitués à l'ancien système pédagogique traditionnel axé sur l'évaluation sommative et normative. La formation aux méthodes d'évaluation formative est cruciale pour transmettre ces connaissances et compétences aux jeunes enseignants, ce qui peut améliorer la qualité de l'enseignement en Algérie.

## **Conclusion**

Dans le premier chapitre, nous avons tenté de démontrer les principes de l'évaluation et les types d'évaluation que les enseignants peuvent mettre en œuvre, tels que : l'évaluation diagnostique qui a lieu en début d'apprentissage, l'évaluation formative en cours d'apprentissage et l'évaluation sommative en fin d'apprentissage. Focus sur l'évaluation formative, qui contribue grandement à la réussite de l'enseignement/apprentissage des enseignants et des élèves. Nous souhaitons également montrer dans ce chapitre que dans le domaine de l'éducation, l'évaluation la plus importante est l'évaluation formative.

Pour conclure le chapitre, il est important que les enseignants adoptent régulièrement l'évaluation formative car elle joue un rôle crucial dans la progression et la motivation de leurs élèves. En d'autres termes, cette évaluation favorise l'acquisition de compétences solides. De plus, en se basant sur les problématiques que nous avons présentées dans cette première partie de notre étude, nous allons identifier, à l'aide de questionnaires destinés aux élèves et aux enseignants dans le troisième chapitre, les obstacles auxquels font face les élèves et les enseignants lors des apprentissages.

# Chapitre II

*l'évaluation formative Dans la classe de la  
4eme AM*

## Introduction

L'évaluation formative, en tant qu'outil d'amélioration de l'apprentissage et d'atteinte des objectifs fixés par le ministère de l'éducation nationale, est le résultat de longues années de recherches dans ce domaine. Scriven l'a proposée en 1967 et Bloom l'a étendue aux étudiants en 1971. Étant donné son importance, elle soutient les élèves tout au long de leur processus d'apprentissage. Contrairement à l'évaluation classique (qui n'est pas exempte de la subjectivité de l'évaluateur), l'évaluation formative peut garantir une certaine objectivité dans ce domaine en adaptant les objectifs scolaires aux moyens utilisés et en explicitant les résultats des élèves, ce qui peut renforcer la crédibilité de l'apprentissage.

Nous allons, donc, traiter dans ce chapitre la notion de l'évaluation formative précisément dans la classe de la 4emeAM. Ainsi, nous allons aborder les points suivants :

- ❖ L'évaluation formative dans la classe de la 4emeAM.
- ❖ Les objectifs de l'évaluation formative dans la classe de la 4emeAM.
- ❖ Les critères de l'évaluation formative dans la classe de la 4emeAM.
- ❖ Les moments de l'évaluation formative dans la classe de la 4emeAM.
- ❖ Les formes de l'évaluation formative dans la classe de la 4emeAM.

### 1-L'évaluation formative dans la classe de la 4emeAM

Lorsque nous examinons le programme de la 4ème AM, nous constatons l'importance accordée à l'évaluation formative « c'est une partie intégrante de l'action pédagogique »<sup>12</sup> unité, séquence, cours...etc. De cette manière, après chaque apprentissage, l'évaluation formative est utilisée afin de vérifier le niveau d'acquisition du contenu enseigné. Selon les concepteurs du programme, il est souligné que cette approche traite à la fois des connaissances et des aspects méthodologiques. D'après eux, « l'évaluation doit être régulièrement suffisante, variée et multiforme pour prendre en compte l'importance et la diversité des compétences à développer à l'oral et à l'écrit »<sup>13</sup>.

De plus, le manuel scolaire accorde une attention particulière à l'évaluation formative. Il est important de se rappeler que celui-ci s'organise de la façon suivante :  
À ce stade, nous avons observé que le programme se présente sous la forme de trois projets

---

<sup>12</sup> Document d'accompagnement au programme de français de la 4eme AM, p20

<sup>13</sup> Ibidem

trimestriels divisés en séquences : le premier projet comporte trois séquences, le deuxième projet comporte deux séquences et le dernier projet comporte deux séquences. Chaque séquence est organisée en rubriques. Dans le manuel scolaire, cette organisation nous donne des informations sur les moments de l'évaluation formative.

### **1.1-Les objectifs de l'évaluation formative dans la classe de la 4emeAM**

Selon la définition générale de l'évaluation formative, son objectif est de fournir des informations sur les progrès de l'apprentissage et de pouvoir détecter les difficultés que les élèves peuvent rencontrer au cours du processus d'apprentissage. Ainsi, il peut vérifier les performances afin de fournir une assistance aux enseignants et aux apprenants. Cela corrigera et standardisera l'apprentissage, garantira l'équité de l'évaluation et permettra aux élèves de se sentir à l'aise et de faire de l'exercice. Il ressort de la lecture du projet du ministère national de l'Éducation que l'objectif de l'évaluation formative est l'autonomie des apprentissages, c'est-à-dire qu'elle rend l'élève responsable de son propre apprentissage.

Cette autonomie implique une approche « méthodique »<sup>14</sup>, auto-évaluation, « être conscient de son propre raisonnement, de ses méthodes et de ses capacités de communication » et Comme le précise le programme de la 4eme AM, « Elle se pratique avec l'aide de l'enseignant(e) qui doit aider l'élève à apprendre à apprendre ».<sup>15</sup>

Cette autonomie est bien visible dans les manuels scolaires, et l'exemple que nous allons donner illustre parfaitement cette idée. En effet, une grille d'évaluation est fournie à la fin de chaque séquence. Prenons comme exemple la grille de la page 36 :

---

<sup>14</sup> Programme et document d'accompagnement de la 4 -ème AM, p : 20.

<sup>15</sup> Ibidem

<b>Dans mon introduction</b>	<b>Moi</b>	<b>Mon camarade</b>	<b>Mon professeur</b>
J'ai annoncé le thème.			
J'ai formulé la thèse ou la problématique en me basant sur le développement.			
<b>Dans ma conclusion</b>			
J'ai utilisé un connecteur pour introduire ma conclusion. J'ai récapitulé les idées exposées dans le développement. J'ai confirmé la thèse. J'ai proposé une solution.			
<b>En langue</b>			
J'ai employé le présent de l'indicatif.			
J'ai employé des phrases de types déclaratif et interrogatif.			
<b>Présentation</b>			
J'ai soigné la présentation de mon texte : -J'ai laissé un alinéa et mis une majuscule au début de chaque paragraphe ; -J'ai laissé un espace blanc après la 1ère et la 2ème partie.			

Les objectifs principaux de l'évaluation formative, tels qu'énoncés dans le document d'accompagnement au programme officiel de la quatrième année moyenne (4ème AM), sont formulés comme suit :

L'évaluation formative se pratique avec l'aide de l'enseignant(e) qui doit aider l'élève à apprendre à apprendre pour :

- « -Mieux se connaître et s'organiser,
- mieux définir ses points forts et ses points faibles,

- Pouvoir Construire des méthodes de travail adaptées à ses possibilités :
- Intellectuelles (ensembles de savoirs acquis) ;
- Méthodologiques (ensemble de savoir-faire développés),
- Affectives (travailler en groupes ou seul, maîtriser ses émotions...)
- Communicationnelles (participer à des échanges, être intelligible, être lisible... »).

Il convient de noter que l'enseignement du français en quatrième année moyenne vise à développer la maîtrise des quatre compétences linguistiques essentielles : la compréhension et la production orales, ainsi que la compréhension et la production écrites. L'objectif fondamental de cet apprentissage linguistique est de permettre à l'apprenant de s'engager dans des interactions langagières efficaces dans diverses situations de communication, qu'elles soient scolaires ou extra-scolaires.

### **1.2- les critères de l'évaluation formative dans la 4emeAM**

Notons que les critères d'auto-évaluation et de Co-évaluation sont clairement énoncés dans le manuel scolaire. En effet, comme nous l'avons dit précédemment, à la fin de chaque séquence est présentée une grille d'auto-évaluation et Co-évaluation précisant les critères sur lesquels reposent ces évaluations. Prenons un exemple de la page 36, qui précise les normes de production écrite. Par conséquent, nous pouvons lire certaines normes qui seront utiles non seulement aux apprenants mais aussi aux enseignants. Les normes portent sur l'organisation, la présentation et le langage du texte. Par exemple : S'il s'agit d'une évaluation ou d'une auto-évaluation, les enseignants et les élèves peuvent vérifier si la formulation de l'article ou de la problématique est mise en évidence lors de la production. Ils ont également pu vérifier si certaines caractéristiques de l'écriture argumentative étaient respectées, comme le présent. Ils sont également capables de voir si les aspects formels de l'essai argumentatif ont été compris. (Par exemple : paragraphes, espaces, etc.). Notons que cette grille procure à l'élève une amélioration en réécrivant sa production.

### **1.3- Les moments de l'évaluation formative dans la classe de la4emeAM**

L'évaluation formative est intégrée tout au long du processus d'apprentissage, se manifestant à divers moments :

- Elle est intégrée au sein des séances d'apprentissage à travers des exercices pratiques spécifiques, comme une dictée pour évaluer la maîtrise de l'orthographe.

- Il est recommandé d'inclure des évaluations à la fin de chaque séquence pédagogique, afin de permettre la correction des lacunes avant le passage à la séquence suivante. Par exemple, une évaluation écrite qui synthétise les concepts appris dans la séquence.

- Des évaluations sont également prévues à la conclusion de chaque projet, tel qu'un projet de groupe, offrant l'opportunité de mettre en pratique l'ensemble des connaissances acquises au cours du projet.

## **2-Les formes de l'évaluation formative dans la classe de la 4eme AM**

Nous constatons qu'à l'intérieur de chaque séquence, une série d'exercices est dédiée à évaluer les différentes acquisitions de connaissances et de compétences de l'apprenant.

- **Exercices d'application** : Ces exercices servent à vérifier si l'élève a acquis la compétence enseignée et à lui permettre de pratiquer pour intégrer le savoir.
- **Exercices de synthèse** : Ils sont destinés à évaluer la compréhension de l'élève, que ce soit à l'oral ou à l'écrit. Ils peuvent nécessiter une réflexion plus approfondie sur le sujet traité.
- **Exercices de syntaxe** : Ces exercices visent à évaluer la capacité de l'élève à utiliser les compétences acquises, en particulier en ce qui concerne l'orthographe. Ils peuvent également aider à développer la cohérence et la cohésion dans la production écrite.
- **Exercices de compréhension et production orale et écrite** : Ils permettent à l'enseignant de vérifier si l'élève peut appliquer ses connaissances pour agir de manière orale ou écrite. Par exemple, dans un texte argumentatif, l'élève doit être capable d'utiliser ses compétences pour exprimer ou défendre un point de vue.

Prenons l'exemple à la fin de la première séquence du deuxième projet à la page : 107.

La consigne : En t'aidant de la boîte à outils ci-dessous et des paroles de Karim, rédige les deux répliques où tu tenteras, par des arguments et des exemples bien choisis, de persuader ton camarade de poursuivre ses études.

### **Pour t'aider**

Noms	Verbes	Adjectifs
	S'instruire	Riche
Etude	Se cultiver	Cultivé
Avenir	S'enrichir	Instruit
Diplôme	Gagner	Diplôme
Culture	Travailler	.....
Niveau	Conseiller	
Considération	Penser	
Argent	Être sur (e)	
Richesse	.....	
Fatigue		
Indépendance		
.....		

**Je m'évalue et je me fais évaluer pour améliorer ma production**

Critères de réussite	Moi	Mon camarade	Mon professeur
J'ai complété le dialogue par deux répliques.			
J'ai mis un tiret avant chaque réplique			
J'ai illustré les arguments par des exemples concrets.			
J'ai utilisé des verbes d'opinion.			
J'ai employé des articulateurs logiques.			

J'ai correctement appliqué les règles de la concordance des temps.			
J'ai vérifié l'orthographe.			

La grille d'auto-évaluation p : 107

## Conclusion

Nous avons constaté dans ce chapitre que l'évaluation formative joue un rôle essentiel dans le système éducatif algérien, notamment dans la classe de 4èmeAM, car elle est devenue une composante essentielle de l'apprentissage. L'utilisation de l'évaluation formative en tant qu'outil pédagogique et d'apprentissage se révèle donc être efficace. Elle est essentielle pour améliorer les performances scolaires. Elle élimine l'hostilité et suscite de l'enthousiasme, ce qui apaise les étudiants et les pousse à avancer. Dans cette optique, l'élève n'est plus perçu comme un objet, mais plutôt comme un partenaire d'un contrat didactique, ce qui implique que l'enseignant doit s'occuper de la gestion de l'apprentissage avec lui. Dès lors, L'enseignant se trouve confronté à des enjeux majeurs. Il doit assumer les fonctions de guide et d'animateur.

Il est donc nécessaire d'ajuster des stratégies pour répondre aux divers besoins des apprenants, afin qu'ils puissent corriger et développer leurs stratégies d'apprentissage afin d'atteindre les objectifs fixés. Comme nous l'avons vu, l'évaluation formative est recommandée par la tutelle, mais nous voyons que le problème de l'évaluation persiste à la fin du deuxième cycle d'apprentissage, ce qui nous pousse à nous interroger sur la question suivante :

Que se passe-t-il sur le terrain ?

Notre partie pratique consistera à mener une enquête auprès des enseignants et des élèves de la 4ème AM afin de répondre à cette question.

# **CHAPITRE III**

**Enjeux et difficultés de  
l'évaluation formative en  
classe de fle 4ème AM**

## **Introduction**

Comme nous avons mentionné dans le deuxième chapitre, cette partie est pratique, et pour se faire nous avons opté pour deux questionnaires : Le premier est destiné aux élèves et le deuxième est destiné aux enseignants, concernés par le niveau de la 4ème AM afin d'appuyer les théories, de vérifier les hypothèses et de répondre à la problématique.

## **Les objectifs de la recherche**

L'objectif de notre recherche pour connaître les démarches qu'ils adoptent dans l'évaluation formative de leurs élèves. Nous voulons aussi connaître les enjeux de l'évaluation formative d'après ces enseignants et quelles sont les difficultés rencontrées au cours de cette évaluation.

## **1-Questionnaire destiné aux élèves**

### **1.1 - Enjeux et difficultés de l'évaluation formative selon les élèves**

Grâce au questionnaire que nous avons élaboré nous parviendrons à sonder le point de vue des élèves concernant les enjeux et les difficultés de l'évaluation formative dans la classe de fle 4ème AM.

### **1.2 -Description du questionnaire**

Comme nous l'avons déjà souligné, nous avons estimé avantageux de rédiger un questionnaire que nous avons distribué aux élèves de 4ème année moyenne. L'objectif du questionnaire était de nous aider à recueillir un maximum d'informations concernant les enjeux et les difficultés de l'évaluation formative dans la classe de fle 4ème année moyenne. Nous avons tenté à travers notre questionnaire, d'interroger les élèves sur le sens et l'utilité de l'évaluation formative et sonder leurs difficultés concernant cette évaluation. Le questionnaire est composé de 12 questions, dont 02 sont fermées et 09 sont au choix (QCM) et 01 ouvertes. Tous les élèves que nous avons pu interroger ont accepté de coopérer avec nous et ont répondu honnêtement aux questions.

### **1.3 -La variable âge**

Les élèves interrogés pour notre échantillon sont âgés de 14 à 17 ans, avec 2 élèves âgés de 17 ans, 6 élèves de 14 ans et 23 élèves de 15 ans. En moyenne, l'âge de notre échantillon est

d'environ 15 ans. Cette moyenne est significative puisque ces élèves se situent à la fin du deuxième cycle d'apprentissage, correspondant à la 4ème année moyenne.

#### **1.4-la variable sexe**

Notre échantillon se compose de 19 filles et 12 garçons.

#### **1.5 -Le choix du lieu**

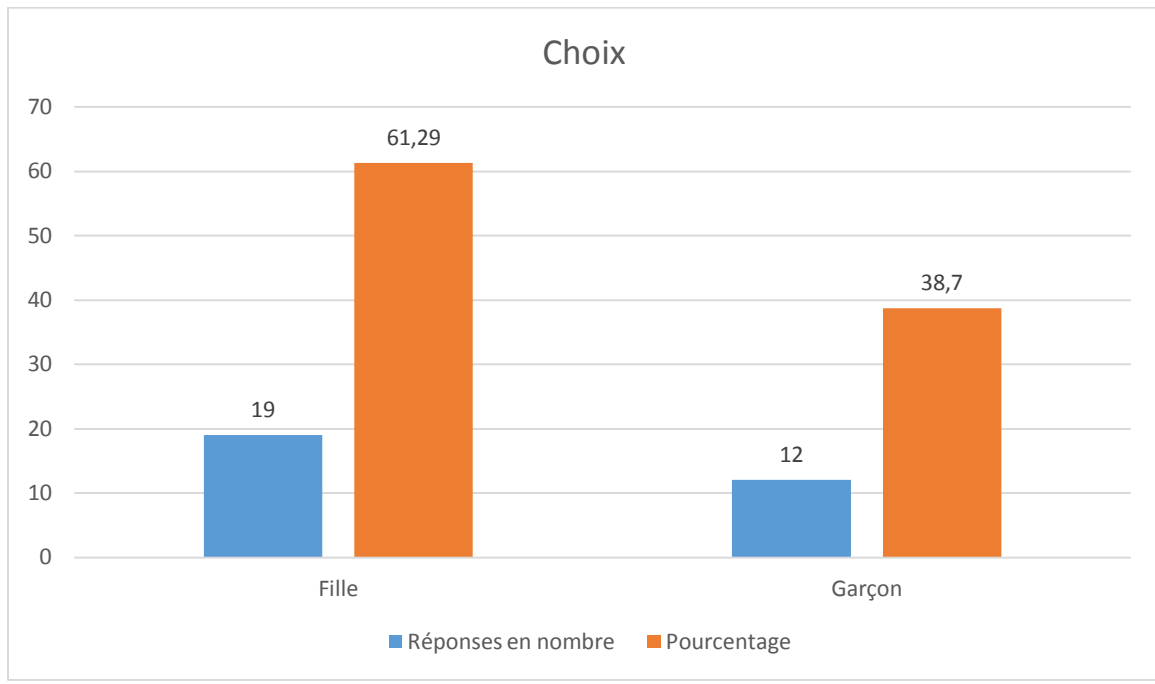
Notre expérimentation a été menée au CEM de LAIOUAR LAID c'est une école qui a ouvert ses portes en 2013.2012. Le collège est situé à la commune de ELMAHMEL, la ville de KHENCHELA où nous avons trouvé tous les moyens nécessaires pour le bon déroulement de notre travail de recherche.

#### **1.6 - L'analyse des résultats du questionnaire**

Nous allons procéder à l'analyse des réponses obtenues par notre questionnaire .

**Question 01** : Es-tu :

Les choix	Réponses en nombre	Pourcentage
Fille	19	61,29
Garçon	12	38,70



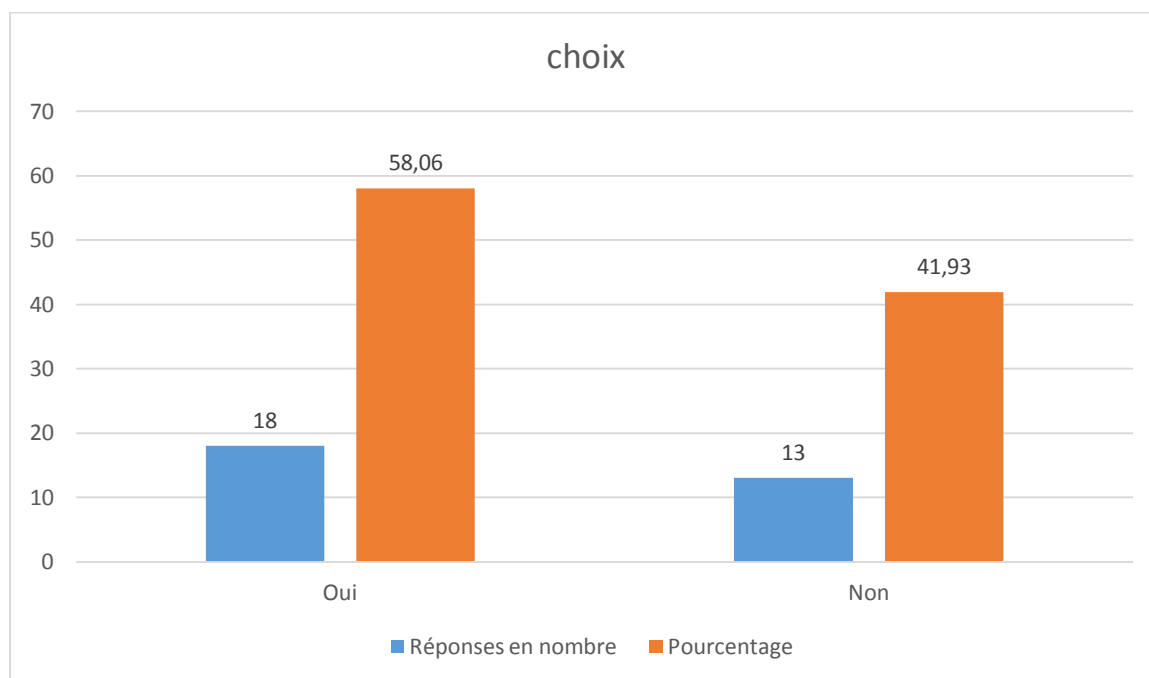
**Figure N° 1:** Sexe des répondant

**Commentaire**

Nous avons interrogé 31 élèves et parmi eux (61,29%) sont des filles et (38,70%) sont des garçons.

**Question 02 :** Aimes-tu étudier le français ?

Choix	Réponses en nombre	Pourcentage
Oui	18	58,06
Non	13	41,93



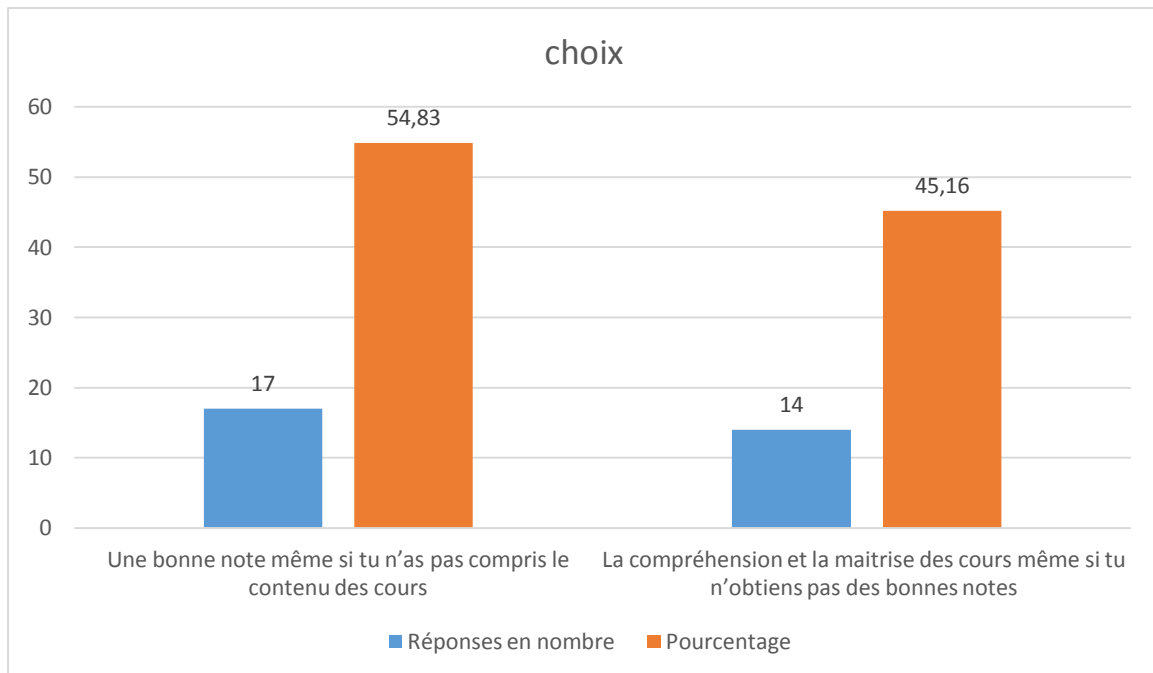
**Figure N° 2:** L'amour de la langue française

**Commentaire**

Vu que le français est la 1 ère langue étrangère enseignée et l'une des langues que le peuple parle souvent en Algérie, cela explique pourquoi la majorité, (54,83%) des élèves aiment étudier le français et (45,16%) n'aiment pas étudier cette langue.

**Question 03 :** Qu'est ce qui t'intéresse le plus dans ta vie scolaire ?

Choix	Réponses en nombre	Pourcentage
Une bonne note même si tu n'as pas compris le contenu des cours	17	54,83
La compréhension et la maitrise des cours même si tu n'obtiens pas des bonnes notes	14	45,16



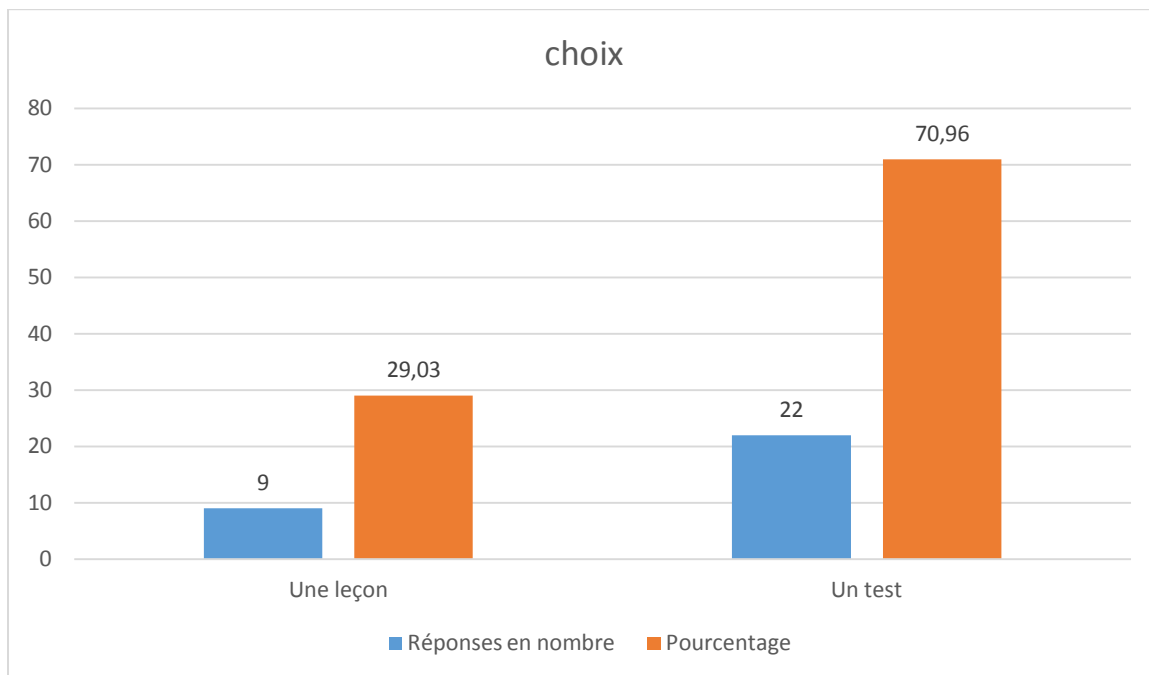
**Figure N° 3:** La réussite scolaire

**Commentaire**

Nous constatons que 17 élèves (54,83%) optent pour une bonne note même s'ils n'ont pas compris le contenu des cours et 14 élèves (45,16%) préfèrent la compréhension et la maitrise des cours même s'ils n'obtiennent pas une bonne note. Ce constat nous renseigne qu'il y a un penchant sur la note au détriment de la formation.

**Question 04** : c'est quoi une évaluation ?

Choix	Réponses en nombre	Pourcentage
Une leçon	9	29,03
Un test	22	70,96



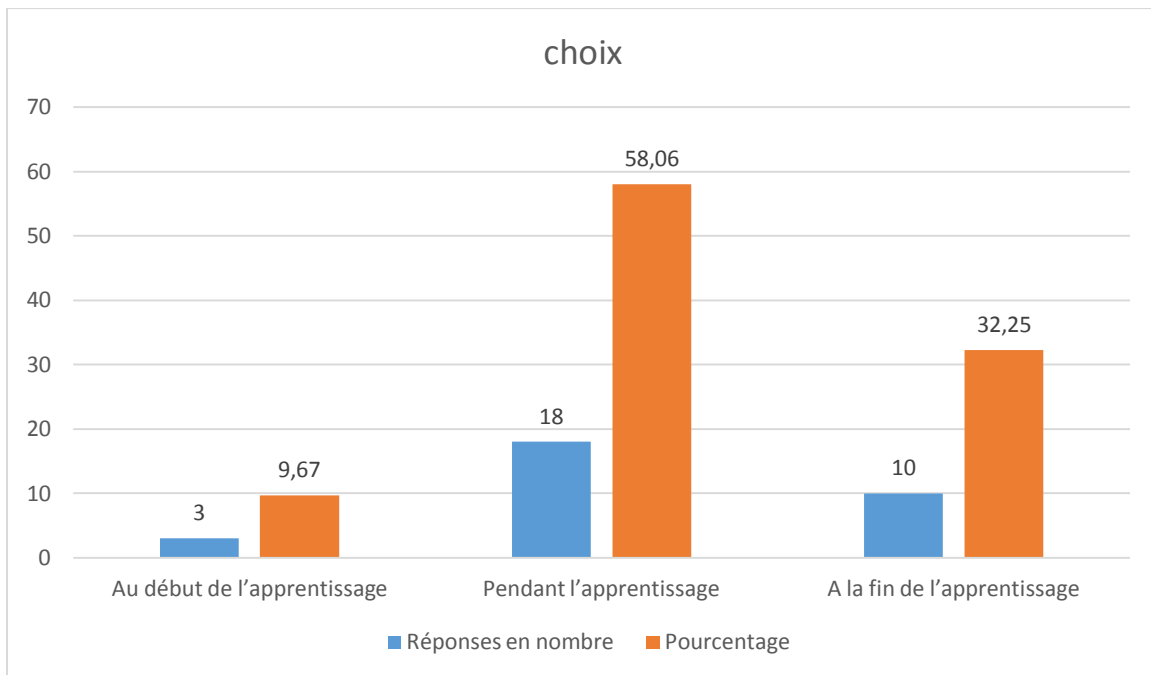
**Figure N° 4:** L'évaluation formative d'après les élèves

**Commentaire**

Ce tableau démontre que (70,96%) des élèves ont répondu que l'évaluation est un test, tandis que (20,03%) estiment que cette dernière est une leçon c'est-à-dire que la plupart des apprenants ont pris connaissance de l'intérêt de l'évaluation dans leur apprentissage.

**Question 05 :** L'évaluation formative se fait :

Choix	Réponses en nombre	Pourcentage
Au début de l'apprentissage	3	9,67
Pendant l'apprentissage	18	58,06
A la fin de l'apprentissage	10	32,25



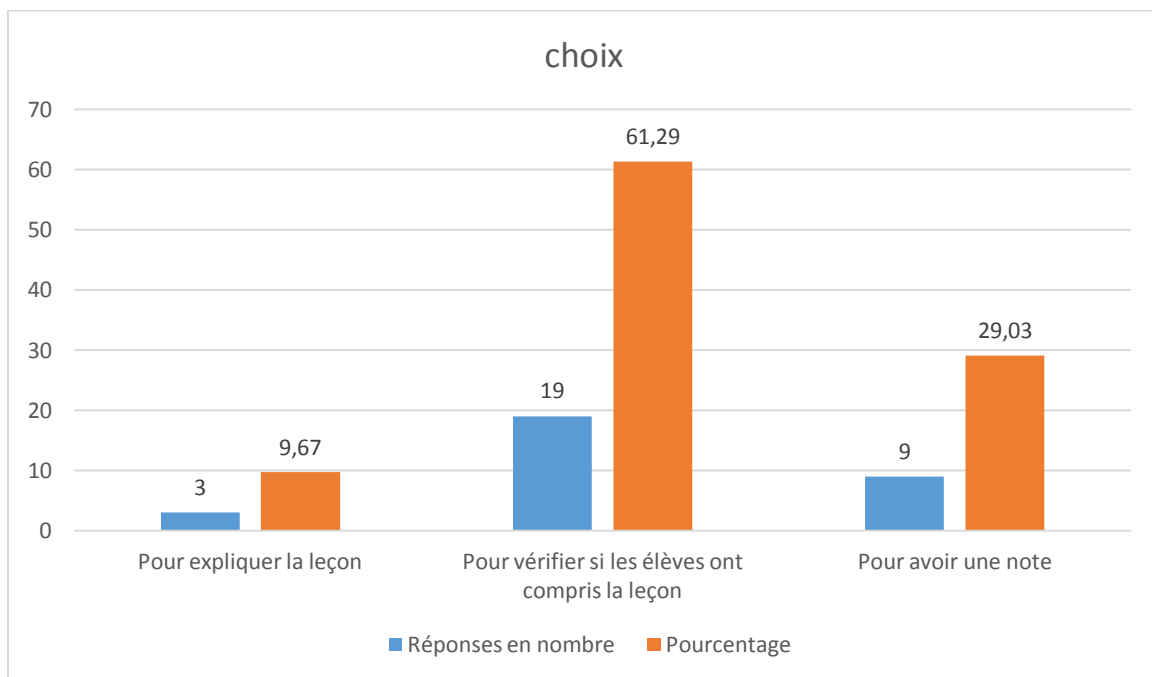
**Figure N° 5:** Le moment de l'évaluation formative

**Commentaire**

D'après les résultats obtenus, nous pouvons dire que les élèves savent ce qu'est une évaluation formative et la plupart d'entre eux le savent aussi quand est-ce que nous l'appliquons car la moitié (58.06%) ont répondu juste c'est-à-dire pendant l'apprentissage, et (32,25%) des élèves estiment que l'évaluation formative se fait à la fin de l'apprentissage ce qui est totalement faux, (9,67%) disent qu'elle se fait au début de l'apprentissage ce qui n'est pas le cas non plus.

**Question 06 :** Quelle est la raison pour laquelle l'enseignant réalise l'évaluation formative ?

Choix	Réponses en nombre	Pourcentage
Pour expliquer la leçon	3	9,67
Pour vérifier si les élèves ont compris la leçon	19	61,29
Pour avoir une note	9	29,03



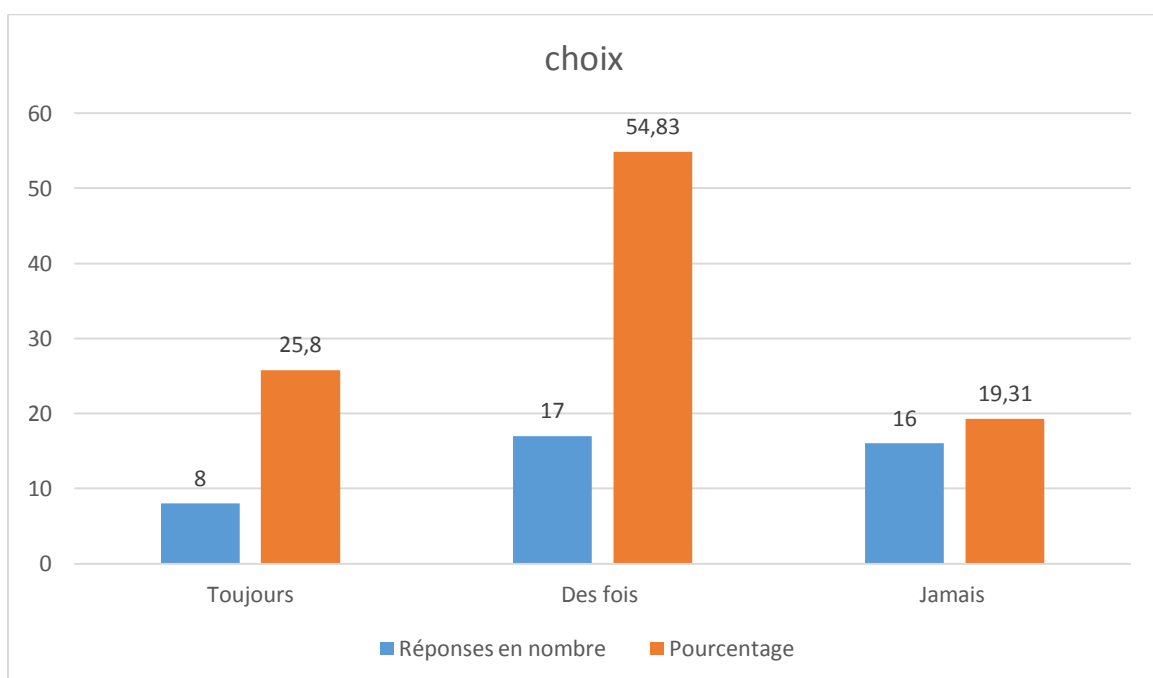
**Figure N° 6:** Le but de l'évaluation formative

**Commentaire**

A partir de ce tableau, nous distinguons que (61,29%) des élèves ont vu juste pour cette question car ils certifient que l'enseignant fait l'évaluation formative pour vérifier si les élèves ont compris leurs leçons c'est-à-dire que l'enseignant s'informe des acquisitions et améliorations des apprenants, (29,03%) disent que celle-ci est faite pour avoir une note ce qu'ils confondent avec l'évaluation sommative et enfin (9,67%) estiment que l'évaluation est faite pour expliquer la leçon.

**Question 07 :** Est-ce que comprennes les consignes données par l'enseignant lors de l'évaluation formative ?

Choix	Réponses en nombre	Pourcentage
Toujours	8	25,80
Des fois	17	54,83
Jamais	16	19,31



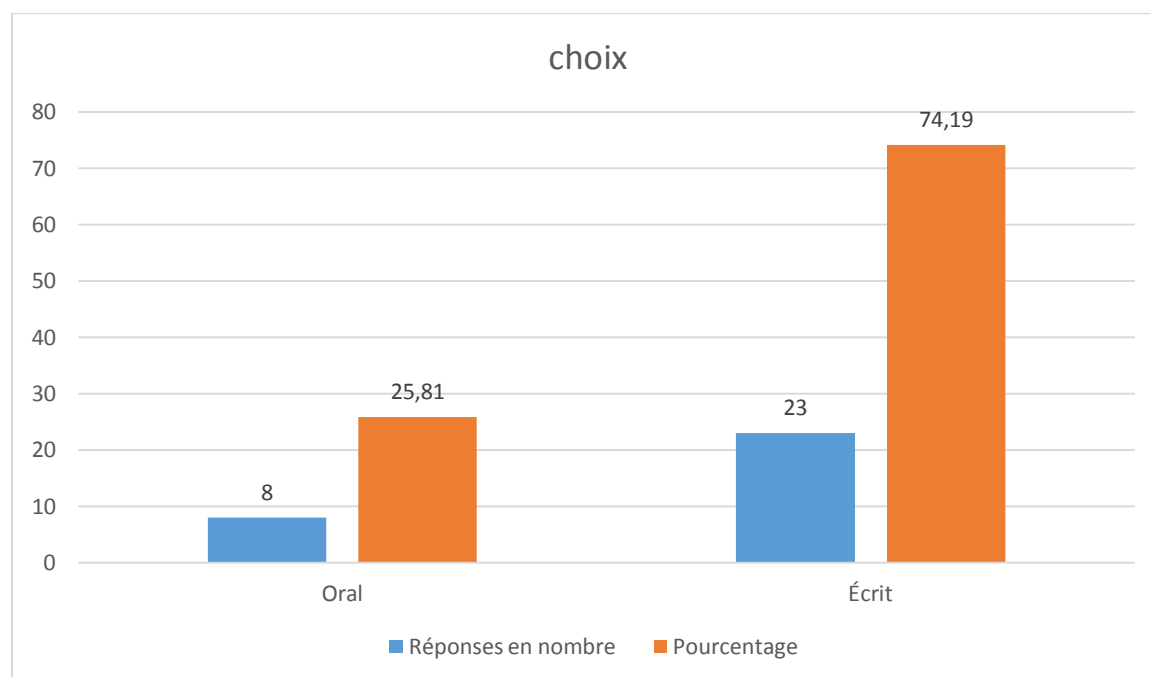
**Figure N° 7:** Le degré de compréhension des questions lors de l'évaluation formative

**Commentaire :**

A partir des réponses obtenues pour cette question, nous constatons que plus de la moitié (54,83%) ne les comprennent que quelquefois et seulement (25,8%) comprennent toujours les consignes données par l'enseignant lors des évaluations formatives, (19,31%) n'assimilent jamais les consignes soit à cause du manque de concentration de l'élève ou à cause de la mauvaise formulation des consignes.

**Question 08 :** Préfères-tu l'évaluation formative :

Choix	Réponses en nombre	Pourcentage
Oral	8	25,81
Écrit	23	74,19



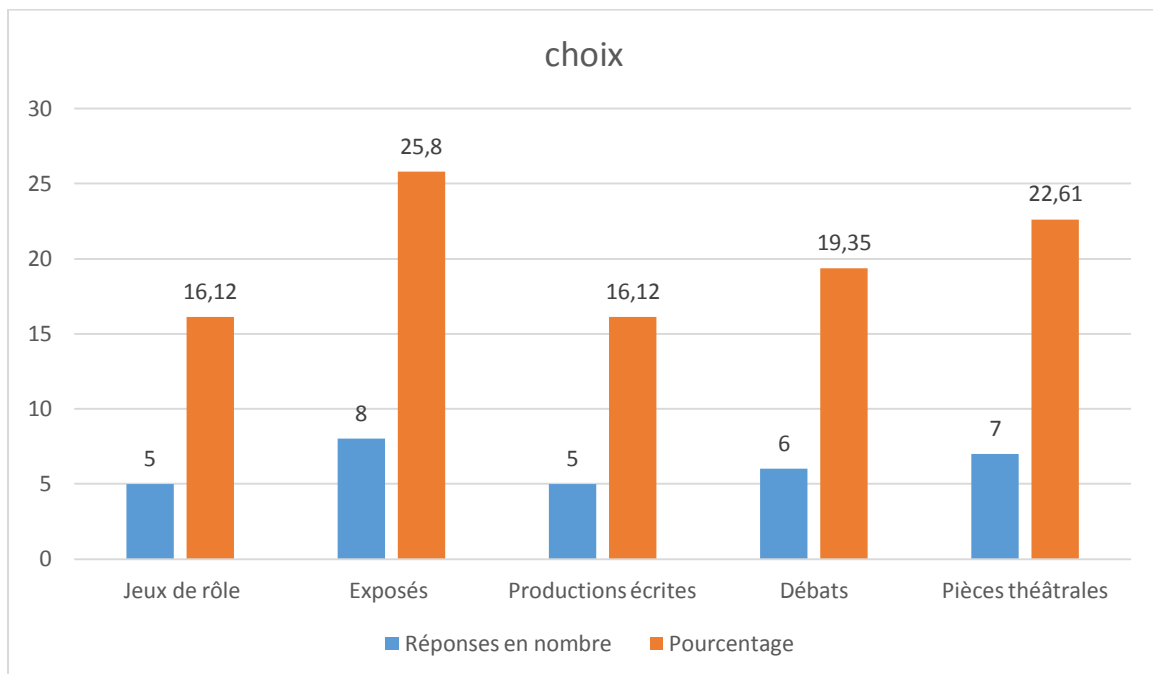
**Figure N° 8:** Préférence concernant la forme de l'évaluation formative

**Commentaire :**

Selon le tableau, nous pouvons dire que la majorité des apprenants (79,19%) préfèrent les évaluations écrites car elles s'appliquent plus à l'écrit et ils ont moins de mal à répondre. Cependant, seulement (25,81%) d'eux ont choisi l'évaluation orale car ils sont moins timides plus confiants durant l'évaluation formative.

**Question 09 :** Quelle est ton type d'évaluation :

Choix	Réponses en nombre	Pourcentage
Jeux de rôle	5	16,12
Exposés	8	25,80
Productions écrites	5	16,12
Débats	6	19,35
Pièces théâtrales	7	22,61



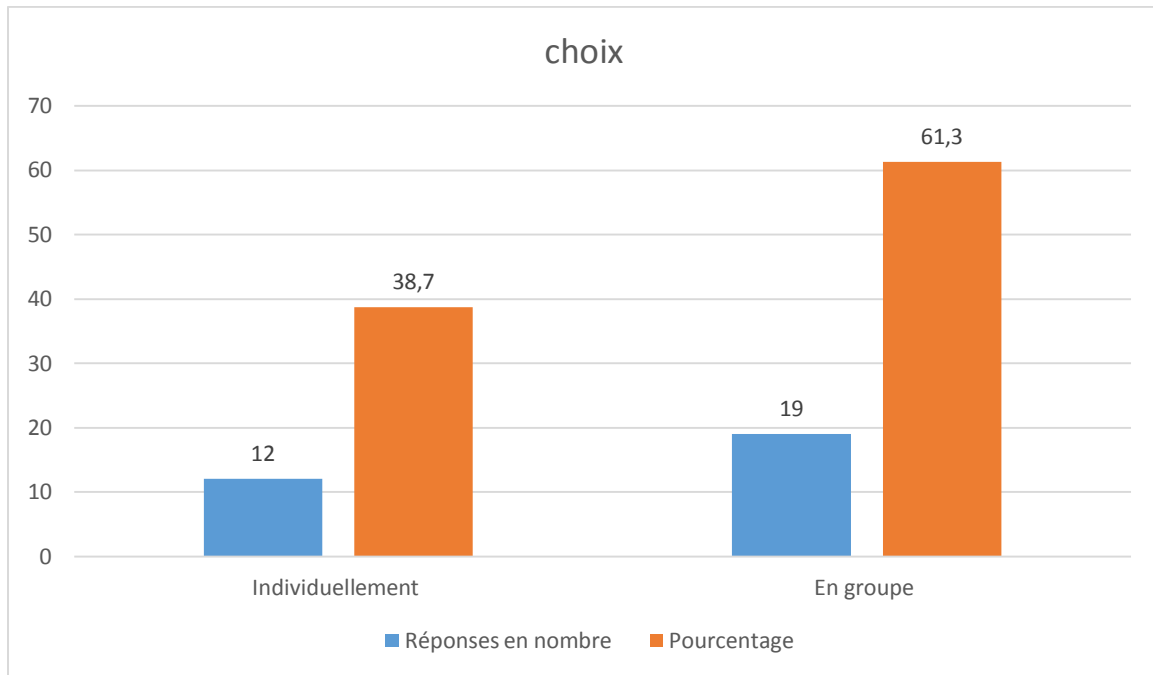
**Figure N° 9:** Le genre d'évaluation que préfèrent les élèves

**Commentaire :**

A l'instar de ces réponses, nous pouvons constater que (25,8) préfèrent les exposés. Ensuite (22,61) favorisent plus les pièces théâtrales, et (19,35) préfèrent les débats. Cependant (16,12) pour les jeux de rôle car ils y prennent du plaisir.

**Question 10 :** Comment aimes-tu être évalué ?

Choix	Réponses en nombre	Pourcentage
Individuellement	12	38,70
En groupe	19	61,30



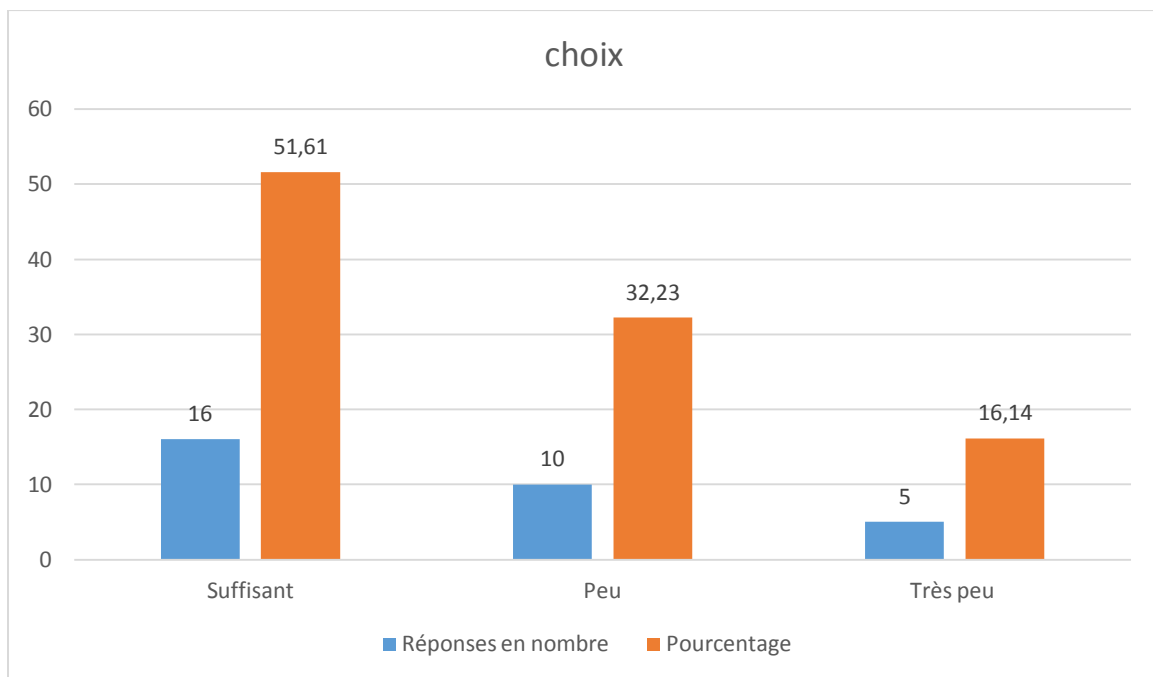
**Figure N° 10:** Préférences concernant la modalité de travail

**Commentaire :**

Selon les réponses données, (61,30%) des élèves aiment être évalué en groupe car ceci leurs permet de s'échanger les idées et mieux s'appliquer en évaluation. En revanche (38,70%) apprécient être évalué individuellement, ils sont plus concentrés et assimilent mieux ce qu'ils ont à faire.

**Question 11 :** Le temps consacré à l'évaluation est-il :

Choix	Réponses en nombre	Pourcentage
Suffisant	16	51,61
Peu	10	32,23
Très peu	5	16,14



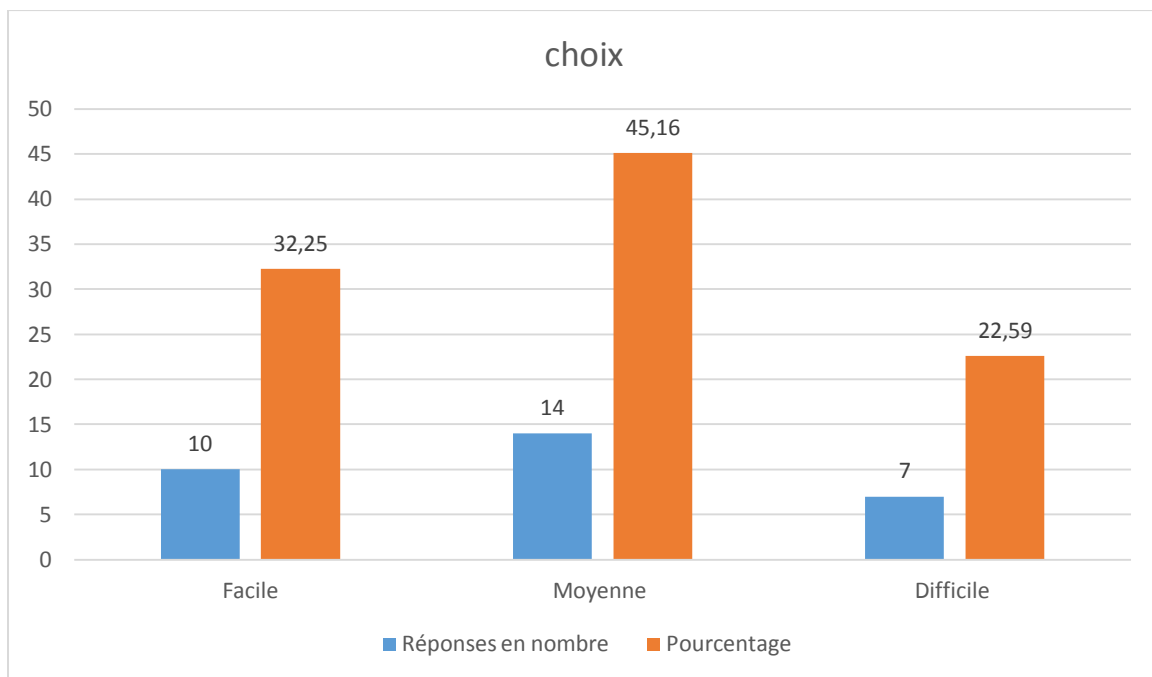
**Figure N° 11:** Le temps consacré à l'évaluation formative

**Commentaire :**

Les résultats indiquent que la plupart des élèves (51,61) trouvent que le temps déterminé pour l'évaluation formative est suffisant alors que (32,23) disent que le temps est peu néanmoins (16,14) estiment le temps est très peu pour pouvoir réaliser l'évaluation. Les apprenants rencontrent un sérieux problème de temps qui les empêche d'exercer et les démotive durant l'évaluation formative.

**Question 12 :** Les évaluations données par votre enseignant sont :

Choix	Réponses en nombre	Pourcentage
Facile	10	32,25
Moyenne	14	45,16
Difficile	7	22,59



**Figure N° 12:** Niveau des évaluations formatives

**Commentaire :**

Ce tableau nous montre que les apprenants sont à (45,16%) qui disent que les évaluations données par leurs enseignants sont moyennes. Toutefois (32,25%) d'entre eux les trouvent faciles et rien que (22,59%) les considèrent comme étant difficile. La difficulté des évaluations diffère d'un enseignant à un autre mais aussi le taux de difficulté est différent d'un élève à un autre.

**Question 13 :** Quelles sont difficultés que tu rencontres lorsque l'évaluation formative ?

- Fréquemment stressée par le temps
- Je n'ai aucune connaissance
- Parfois, je ne comprends pas les questions.
- Lorsqu'il s'agit de comprendre les questions, il est difficile de saisir les mots.
- Le temps
- La compréhension
- Le temps donné pour répondre n'est pas suffisant
- Je ne sais pas
- Je pense que rien car je suis toujours prête pour mes évaluations
- Je stresse et je ne trouve pas la réponse rapidement
- Je n'ai aucune connaissance

### **Commentaire**

Pour cette question qui est une question ouverte les élèves ont eu le libre choix de répondre, nous distinguons que les apprenants ont presque tous les mêmes difficultés qui reviennent à chaque fois à savoir le manque de compréhension, le temps et le stress durant les évaluations.

### **Synthèse de l'analyse**

En nous basant sur les réponses des élèves au questionnaire qui leurs est destiné, nous constatons que la plupart d'entre eux savent ce qu'est l'évaluation formative et quelle est son utilité. Nous avons aussi pu cerner les préférences des élèves en ce qui concerne la modalité de travail et le type d'activités d'évaluation formative. D'après leurs réponses, les apprenants arrivent à mieux comprendre leurs leçons grâce à l'évaluation formative et la majorité préfère être évaluée à travers des exposés et une partie d'entre eux préfèrent la production écrite. Certains élèves ont fait part de leurs difficultés lors de l'évaluation formative qui sont principalement : la difficulté de compréhension des questions et l'insuffisance du temps déterminé.

## **2. -Questionnaire destiné aux enseignants**

### **2.1 Enjeux et difficultés de l'évaluation formative selon les enseignants**

Grâce au questionnaire que nous avons élaboré nous parviendrons à sonder le point de vue des enseignants concernant les enjeux et les difficultés de l'évaluation formative dans la classe de fle 4ème AM.

#### **2.2 1-Description du questionnaire**

Dans le but de renforcer l'objectif de notre recherche nous avons estimé bénéfique de rédiger un questionnaire que nous avons distribué aux enseignants de 4ème année moyenne, en plus de celui destiné aux élèves de ce niveau. L'objectif du questionnaire était de nous aider à rassembler un maximum d'informations en ce qui concerne l'évaluation formative dans le milieu scolaire et les enjeux et les difficultés de l'évaluation formative en classe de 4 -ème AM. Nous avons essayé à partir de ce questionnaire, d'interroger les enseignants, de montrer l'intérêt qu'ils portent pour l'évaluation formative et sonder aussi les difficultés qu'ils rencontrent en appliquant cette évaluation en classe. Le questionnaire est composé de 12 questions, dont 07 sont dites fermées, 03 sont semi ouvertes et 02 dites ouvertes. Tous les enseignants que nous avons pu interroger ont accepté de coopérer avec nous et ont répondu honnêtement aux questions.

#### **2.3-La variable âge**

L'âge des enseignants interrogés varie entre 23 et 35 ans, il y a un total de sept enseignants. Deux d'entre eux ont 25 ans, un a 24 ans, un a 32 ans, un a 27 ans, un a 23 ans et un a 35ans.

#### **2.4 -La Variable sexe**

Tous les enseignants interrogés sont des femmes. Et c'est un constat qu'on peut généraliser pour tous les enseignants qui représentent les trois cycles d'apprentissage, de fait que l'enseignement est le métier le plus privilégié pour la femme dans notre société pour des raisons diverses, notamment l'existence des vacances qui permettent à la femme de réserver un temps pour sa famille.

#### **2.5- La variable expérience professionnelle**

En ce qui concerne la variable expérience professionnelle, nous avons été privilégiées d'avoir un échantillon aussi varié allant de 02ans d'exercices jusqu'à 15 ans d'expérience dans le domaine d'enseignement /apprentissage, ce qui nous permet d'obtenir des résultats

variés qui vont nous aider à enrichir notre investigation et assurer une crédibilité aux réponses données par les enseignants.

### **2.6 -le choix du lieu**

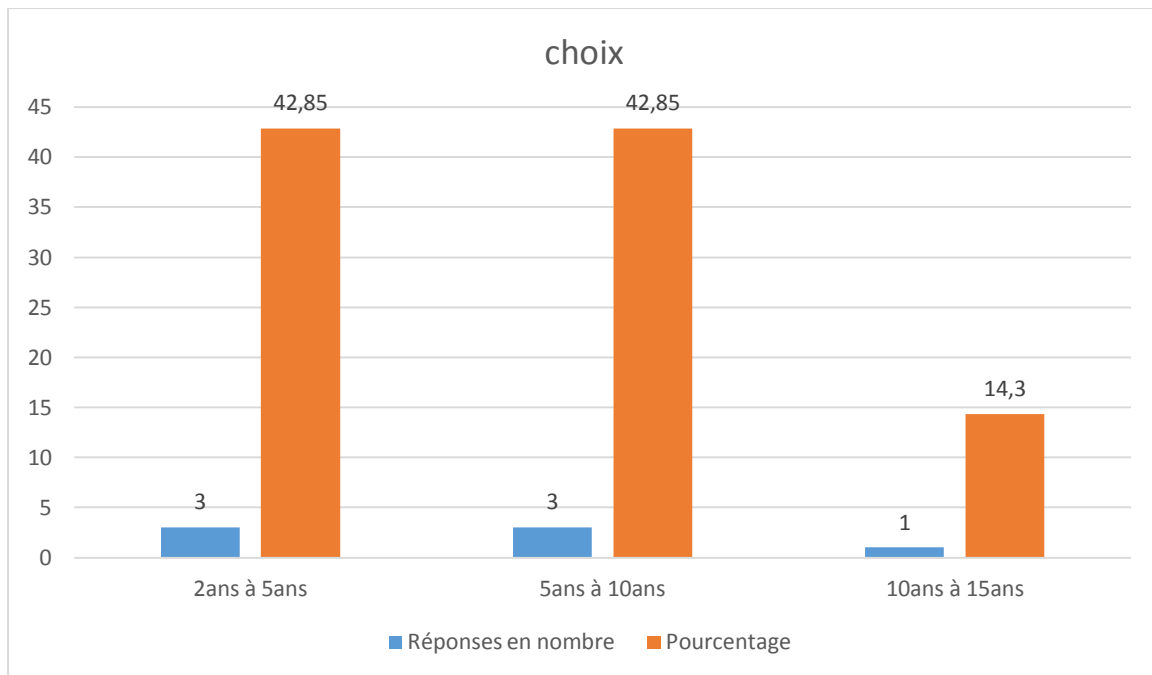
Pour assurer une certaine crédibilité à notre investigation, nous avons proposé notre questionnaire aux enseignants qui fréquentent le même établissement que les élèves interrogés.

### **2.7- L'analyse des résultats du questionnaire**

Nous allons procéder à l'analyse des réponses obtenues par notre questionnaire pour faire un diagnostic afin de confirmer ou infirmer les hypothèses avancées dans l'introduction.

**Question 01 :** Combien d'années d'expérience avez-vous dans l'enseignement ?

Choix	Réponses en nombre	Pourcentage
2ans à 5ans	3	42,85
5ans à 10ans	3	42,85
10ans à 15ans	1	14,30



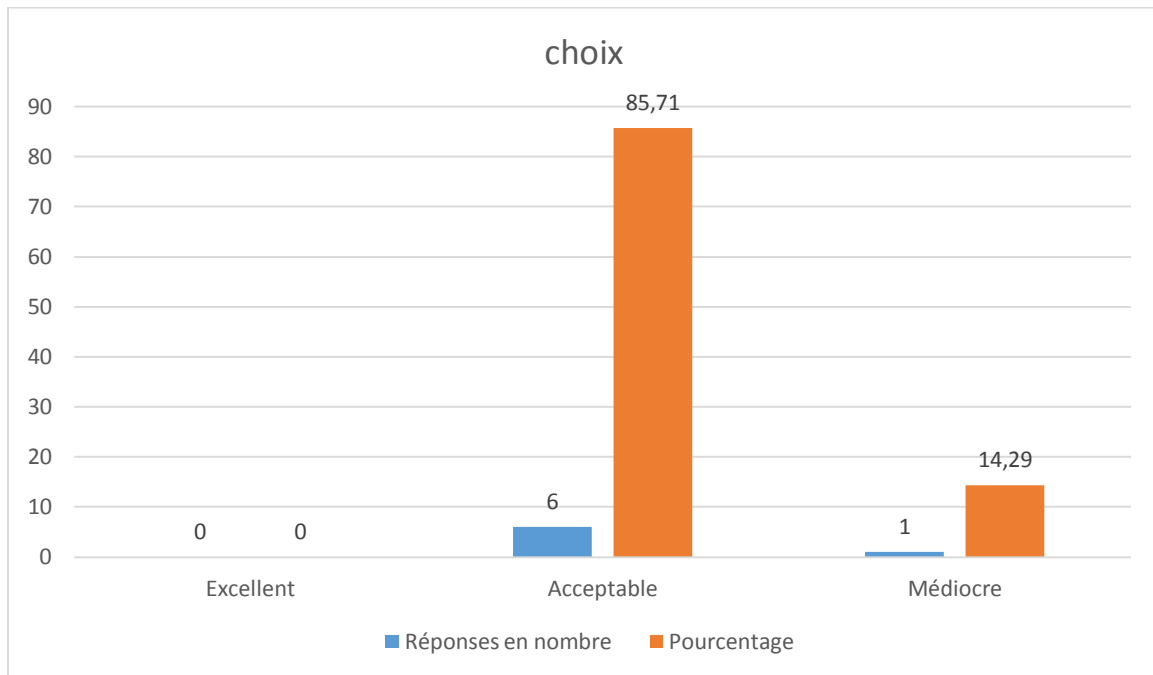
**Figure N° 13:** Nombre d'année d'expérience des enseignants

**Commentaire**

Nous remarquons à travers ces résultats que (42,85%) des enseignants ont une expérience de 2 à 5ans, (42,85%) ont en 5 à 10ans et encore (14,30%) ont 10 à 15ans.

**Question 02 :** Quelle est votre opinion sur le programme scolaire Algérien ?

Choix	Réponses en nombre	Pourcentage
Excellent	0	0
Acceptable	6	85,71
Médiocre	1	14,29



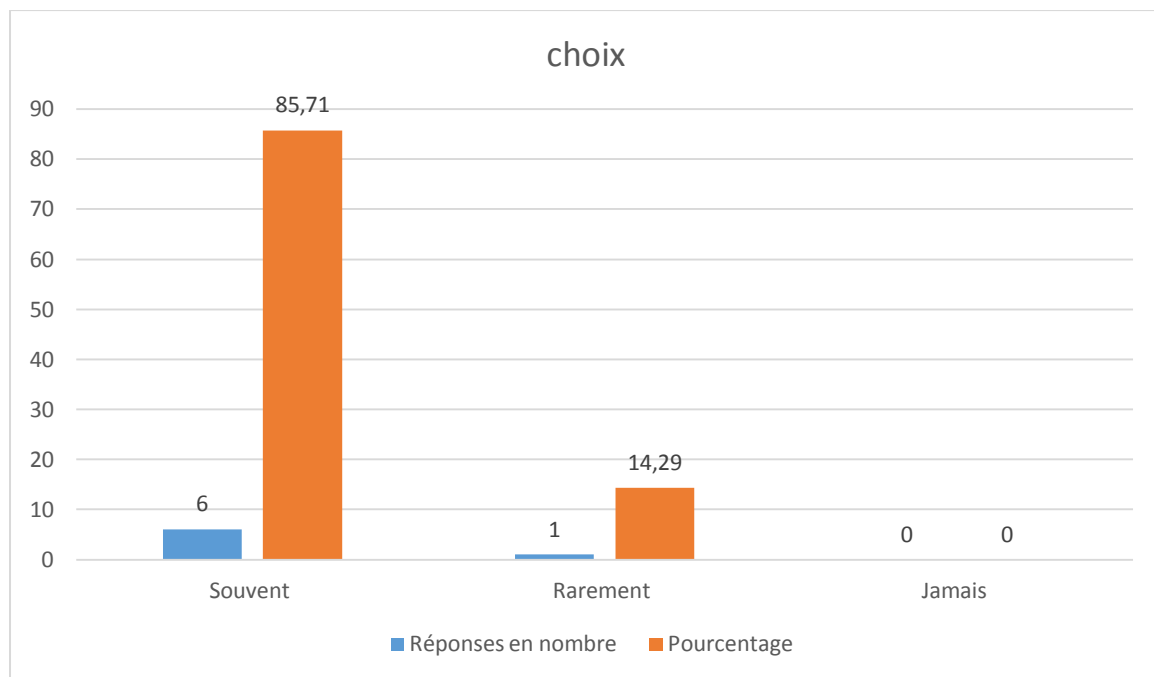
**Figure N° 14: L'avis des enseignants sur le programme scolaire algérien**

**Commentaire**

Pour les enseignants questionnés le programme scolaire algériens est acceptable à un pourcentage de (85,71%), par contre (14,29%) le trouvent médiocre.

**Question 03 :** Vous avez atteint vos objectifs d'apprentissage à la fin de la formation :

Choix	Réponses en nombre	Pourcentage
Souvent	6	85,71
Rarement	1	14,29
Jamais	0	0



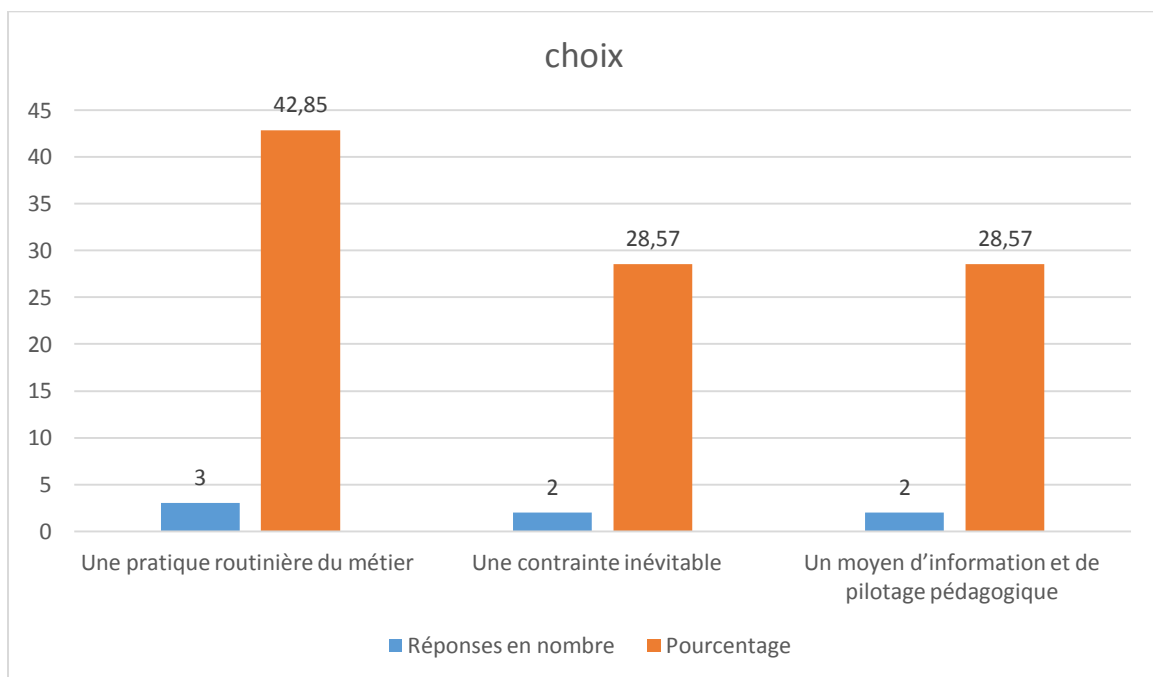
**Figure N° 15: L'atteinte des objectifs d'apprentissage**

**Commentaire**

Les objectifs d'apprentissage doivent être atteints à chaque fin de formation, toutefois (85,71%) affirment l'atteinte de ces objectifs souvent, tandis que les autres (14,29%), y arrivent rarement.

**Question 04 :** Comment percevez-vous l'évaluation ?

Choix	Réponses en nombre	Pourcentage
Une pratique routinière du métier	3	42,85
Une contrainte inévitable	2	28,57
Un moyen d'information et de pilotage pédagogique	2	28,57



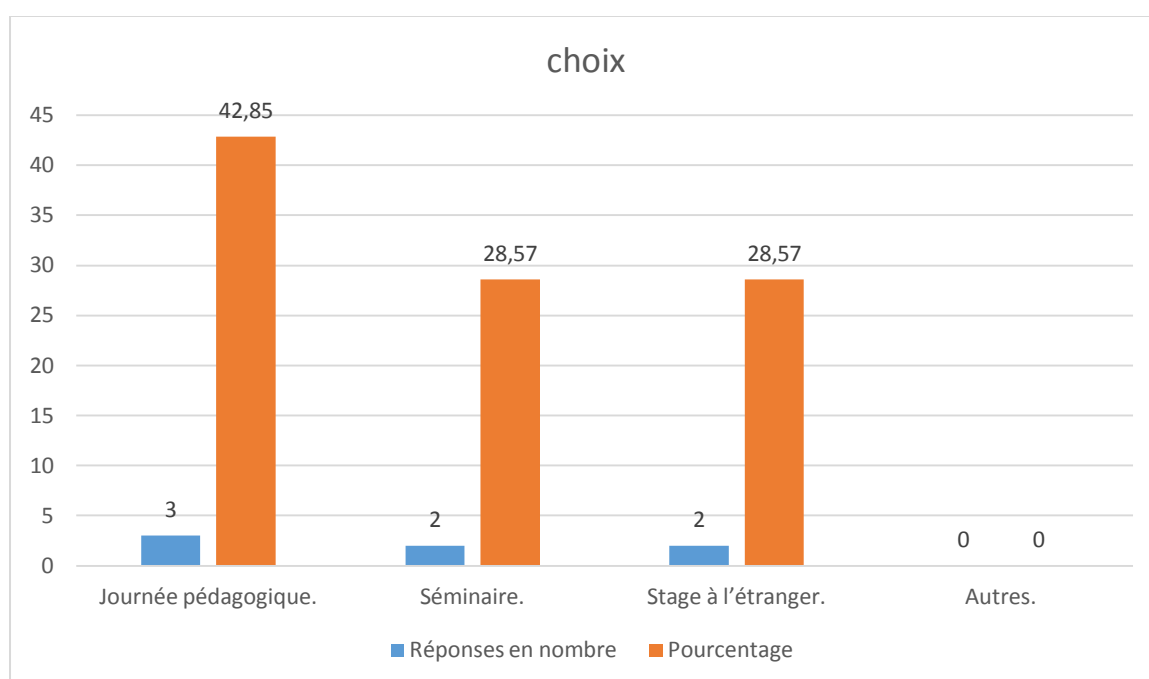
**Figure N° 16: L'évaluation formative d'après les enseignants**

**Commentaire**

Nous remarquons que (42,85%) des enseignants perçoivent l'évaluation comme une pratique routinière, tandis que (28,57 %) la conçoivent comme étant une contrainte inévitable et (28,57%) la voient comme un moyen d'information et de pilotage pédagogique.

**Question 05 :** Avez-vous reçu une formation sur l'évaluation formative :

Choix	Réponses en nombre	Pourcentage
Journée pédagogique.	3	42,85
Séminaire.	2	28,57
Stage à l'étranger.	2	28,57
Autres.	0	0



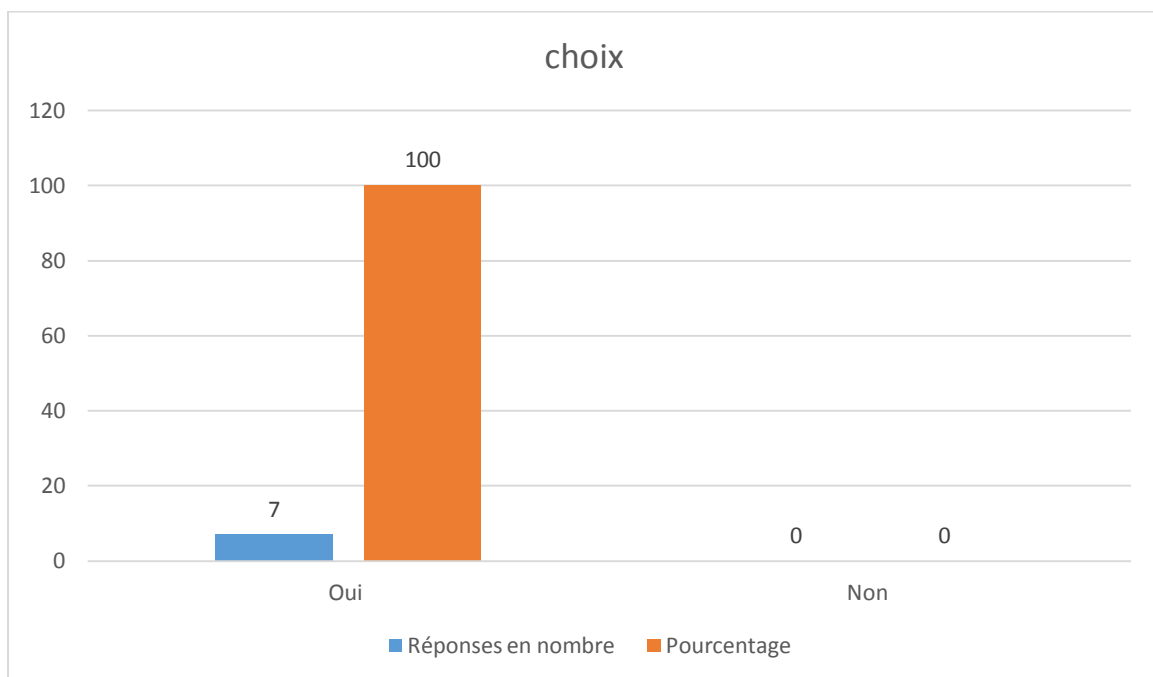
**Figure N° 17: L'évaluation formative comme une formation d'après les enseignants**

**Commentaire**

07 enseignants (100%) qui ont affirmé qu'ils ont reçu une formation sur l'évaluation formative, (42,85%) entre eux déclarent qu'ils l'ont reçu sous forme de journée pédagogique dont (28,57%) ajoutent qu'ils l'ont reçu aussi sous forme de séminaire et (28,57%) l'ont reçu sous forme de stage à l'étranger.

**Question 06 :** Utilisez-vous l'évaluation formative pendant votre enseignement ?

Choix	Réponses en nombre	Pourcentage
Oui	7	100
Non	0	0



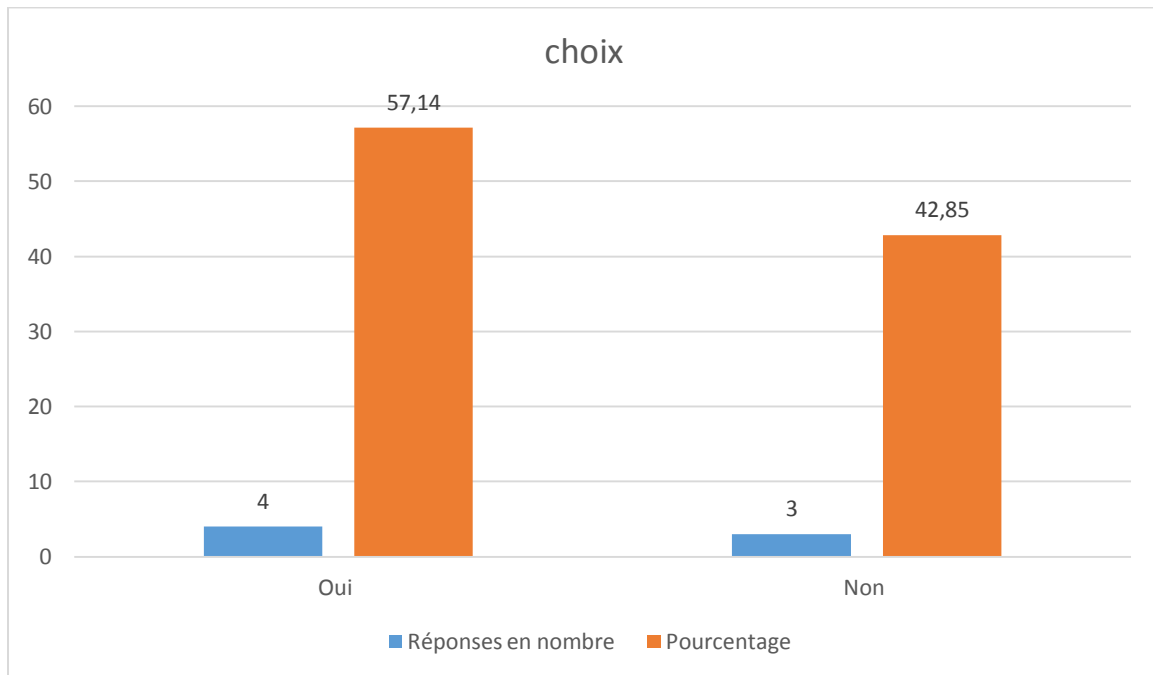
**Figure N° 18: L'utilisation de l'évaluation formative**

**Commentaire**

D'après les réponses collectées, (100%) des enseignants qui ont répondu utilisent l'évaluation formative durant l'enseignement ce qui prouve sa nécessité pour l'enseignant et l'élève à la fois afin de distinguer les erreurs et les corriger.

**Question 07 :** Est-ce que vous utilisez l'évaluation formative à chaque leçon ?

Choix	Réponses en nombre	Pourcentage
Oui	4	57,14
Non	3	42,85



**Figure N° 19: La pratique de l'évaluation formative pour chaque leçon**

### **Commentaire**

Le tableau ci-dessus nous montre que la majorité des enseignants (57,14%) pratiquent l'évaluation formative pendant chaque leçon permettant ainsi, aux apprenants de mieux assimiler les cours. Les autres (42,85%) de ces enseignants ne la pratiquent pas pendant chaque leçon et ceci n'est absolument pas avantageux pour les deux parties. Les enseignants qui ont répondu par non, ont justifié leur réponse par le temps insuffisant.

**Question 08 :** D'après vous, quels sont les enjeux de l'évaluation formative ?

Les Réponses des enseignants sont ainsi formulées :

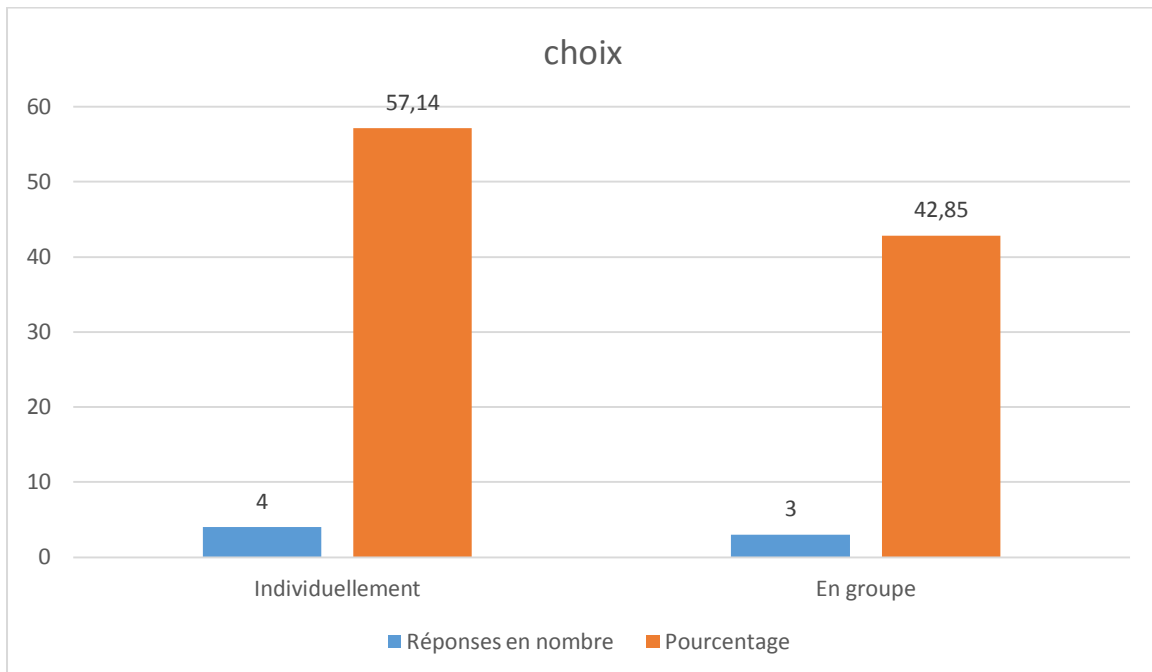
- Tout d'abord (formative) ça veut dire (former) chaque leçon l'élève est en train d'apprendre plusieurs choses alors que l'enseignement chaque moment doit évaluer. L'élève pour voir est ce que le message est bien transmis ou non et ainsi que pour faire la remédiation.
- Pour les élèves, connaître leurs compétences.
- Pour l'enseignant, diversifié les procédés et les activités d'évaluation.
- Elle permet à l'enseignant de réguler son apprentissage dans l'immédiat.
- Évaluer le niveau d'acquisition de connaissances chez l'élève.
- Examiner les connaissances des élèves pendant leur apprentissage. Comprendre les apprenants qui rencontrent des difficultés lors de la séance de remédiation.
- L'enseignant se positionne et sait comment remédier ses problèmes d'apprentissage. De la même manière, les étudiants tentent de se corriger par eux-mêmes.
- Informer l'enseignant de la progression de ses élèves. Aide les élèves à découvrir et à corriger leurs erreurs.
- Elle offre la possibilité de contrôler les procédures, ainsi que de mesurer les avancées des apprenants par rapport à un objectif spécifique, et de repérer les erreurs et les raisons qui entravent la compréhension.
- Il est important d'acquérir et de développer différentes compétences linguistiques, de vérifier les connaissances antérieures de l'élève et d'acquérir de nouvelles connaissances.
- Cette évaluation à une fonction pédagogique, elle contraint l'enseignant à rendre les objectifs d'apprentissage plus visibles et clairs pour l'apprenant et elle permet aux apprenants de piloter leur propre processus d'apprentissage.
- Mesurer le degré d'assimilation des élèves Mesurer la pertinence de la méthode d'enseignement Réguler l'apprentissage Aide l'élève à être autonome Aide à la régulation et l'amélioration du programme scolaire.
- Mesurer l'atteinte des objectifs d'apprentissage et aider les apprenants à identifier leurs difficultés.
- L'évaluation formative est utilisée pour soutenir l'apprentissage et améliorer les compétences individuelles des apprenants.

**Commentaire**

Cette question est ouverte, les enseignants sont pu répondre en citant quelques enjeux de l'évaluation formative.

**Question 09 :** Quelle est votre préférence pour l'évaluation formative de vos élèves ?

Choix	Réponses en nombre	Pourcentage
Individuellement	4	57,14
En groupe	3	42,85



**Figure N° 20: Modalité d'évaluation**

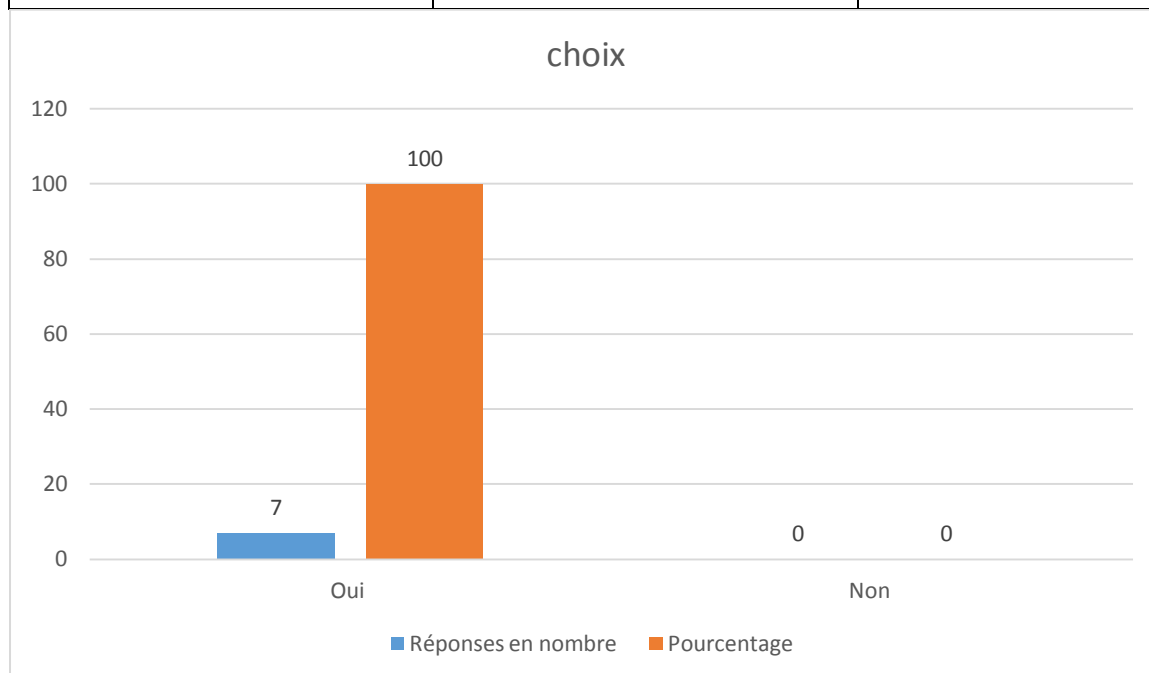
**Commentaire**

D'après les réponses, nous avons remarqué que (57,14%) préfèrent soumettre les élèves individuellement à l'évaluation formative, et (42,85%) préfèrent les évaluer en groupe. Les premiers ont justifié leur réponse et pensent qu'on obtient de meilleurs résultats quand on évalue les apprenants un par un car on découvre les lacunes et les difficultés de chaque élève contrairement à l'évaluation en groupe où l'élève arrive à cacher ses difficultés. Par contre les autres, estime que l'évaluation en groupe est plus adaptée à l'évaluation formative car avant

toute chose, on économise le temps, on crée l'esprit d'équipe, on favorise la Co-évaluation et on pousse les élèves à échanger leurs savoirs et savoirs- faire.

**Question 10 :** Estimez-vous que l'évaluation formative, est assez présente dans le nouveau manuel scolaire de 4<sup>ème</sup> année moyenne ?

Choix	Réponses en nombre	Pourcentage
Oui	7	100
Non	0	0



**Figure N° 21: La présence de l'évaluation formative dans le manuel de 4ème AM**

**Commentaire**

(100%) (43,33%) disent que l'évaluation est assez présente dans le nouveau manuel scolaire de 4 -ème année moyenne.

**Question 11 :** Entant qu'enseignement, quelles sont les difficultés que vous rencontrez lors de la procédure d'évaluation formative ?

Les enseignants ont formulé les réponses suivantes :

- Sachez qu'il existe trois catégories d'élèves qui sont les élèves les moins doués (difficiles), et pour cette catégorie d'élèves, le transfert d'informations sera difficile.

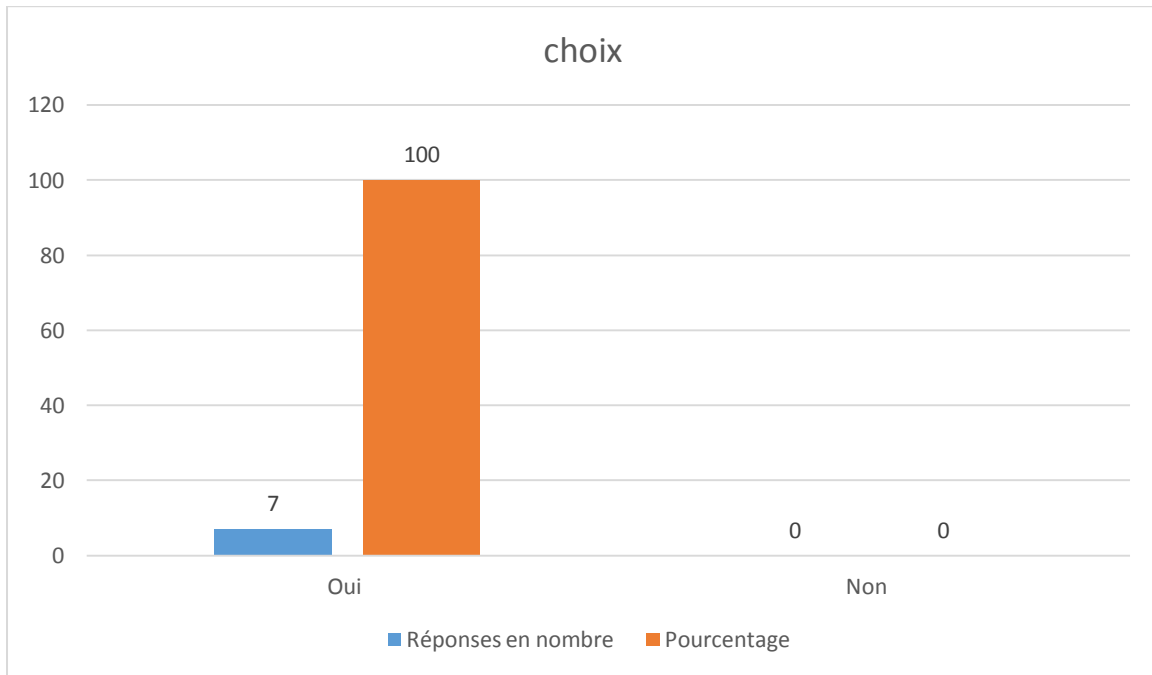
- Parfois le temps.
- L'apprenant n'arrive pas à pratiquer, et ne répond pas.
- Le temps limité et les élèves qui ne réagissent pas.
- Le nombre excessif des élèves.
- La compréhension d'un texte écrit.
- Les apprenants ne peuvent ni pratiquer ni être motivés.
- Le nombre d'élèves très élevé qui dépasse souvent 40 élèves et par conséquent le temps qui reste insuffisant.
- Le temps de la séance n'était jamais suffisant pour donner une leçon puis faire une évaluation. Surtout pour les élèves qui sont moyens et ils demandent un plus de temps par rapport aux excellents.
- Comment arriver à trouver les difficultés d'un grand nombre d'élèves en un temps insuffisant pour trouver la meilleure méthode afin de leur venir en aide.
- Le manque de bagage linguistique chez nos apprenants. Aussi le manque des moyens pédagogiques.
- L'apprentissage de la langue française. L'évolution du niveau de l'élève. La progression de la méthodologie en général
- L'évaluation formative demande beaucoup du temps car le rythme d'apprentissage des élèves est différent et pour l'appliquer il faut un diagnostic individuel selon le besoin de chaque élève.

### **Commentaire**

D'après les réponses données ci-dessus à cette question ouverte les enseignants nous ont cité leurs difficultés durant l'évaluation formative telle que l'insuffisance de temps, le manque d'intérêt chez les élèves, le handicap de la langue.

**Question 12 :** Jugez-vous que l'évaluation formative est importante ?

Choix	Réponses en nombre	Pourcentage
Oui	7	100
Non	0	0



**Figure N° 22: L'importance de l'évaluation formative**

**Commentaire**

Selon les réponses que contient ce tableau, tous les enseignants confirment à (100%) que l'évaluation formative est importante pour l'atteinte des objectifs visés de la leçon et c'est aussi une manière d'identifier les lacunes des apprenants et d'y remédier.

**Synthèse de l'analyse**

A travers les résultats du questionnaire que nous avons adressé aux enseignants, nous avons réussi à mettre en évidence des enjeux et des difficultés de l'évaluation formative en classe de fle de 4ème AM du point de vue de l'enseignant. Nous avons ainsi vérifié la présence de cette évaluation dans les classes de 4ème AM et nous sommes arrivés au résultat, que tous les enseignants adoptaient cette pratique au cours du processus d'enseignement/apprentissage du fle. En dépit de toutes les difficultés rencontrées lors de

l'évaluation formative, elle reste un élément essentiel pour les pratiques de classe et l'apprentissage des langues, particulièrement la langue française.

### **3- Synthèse globale**

A travers les résultats obtenus de l'enquête analytique des réponses aux deux questionnaires destinés aux élèves et aux enseignants, nous sommes arrivées à confirmer la présence et l'importance de l'évaluation formative pour ce niveau. Ainsi nous avons réussi à comprendre les enjeux de l'évaluation formative et les difficultés rencontrées chez l'enseignant et l'apprenant.

- Quel est l'apport de l'évaluation formative sur le travail de l'enseignant et celui de l'apprenant ?

➤ Pour l'enseignant, l'évaluation formative permet de :

- Evaluer sa méthode d'enseignement.
- Faciliter le contrôle des cours.
- Évaluer la compréhension de son élève.
- Repérer les points faibles de l'élève.
- Aider à remédier et sélectionner les membres qui ont besoin.

Mieux enseigner.

➤ Pour l'apprenant, l'évaluation formative permet de :

- Favoriser la réussite à l'école.
- Contribuer à son développement personnel étant donné son orientation vers le développement personnel.
- Renforcer les capacités individuelles de l'élève.
- Il est important de reconnaître ses lacunes.
- S'adapter aux objectifs initiaux.
- Favoriser la collaboration, et développer l'esprit d'équipe chez l'apprenant.

- Quelles sont les difficultés rencontrées par l'enseignant et l'apprenant lors de l'évaluation formative ?
  - Pour l'enseignant :
    - Le premier problème que rencontre l'enseignant est le temps. Il doit avoir suffisamment de temps pour planifier les cours et corriger les activités.

# **Conclusion générale**

### **Conclusion générale**

À la fin de notre étude, notre attention s'est portée sur la recherche des enjeux et des difficultés liés à l'évaluation formative en classe de français de 4<sup>ème</sup> année moyenne. Après avoir analysé toutes les données collectées, nous pouvons conclure que nous avons atteint les résultats attendus. L'expérimentation nous a permis de répondre à notre problématique concernant les enjeux et les défis de l'évaluation formative en classe de fle, ainsi que de répondre à nos deux questions initiales concernant l'apport et les difficultés de l'évaluation formative pour l'enseignant et l'apprenant. Nos premières hypothèses sont :

- L'évaluation formative devrait être considérée comme un outil de mesure et de réajustement des acquis des élèves dans le cadre de l'enseignement/apprentissage de la langue.
- Même si l'évaluation formative présente des difficultés, elle implique davantage les apprenants dans leur formation et les responsabilise pour améliorer leur motivation.

En effet, malgré toutes les difficultés auxquelles font face les enseignants et les apprenants, l'évaluation est une activité dont l'enseignant ne peut se passer. De plus, elle lui donne des informations sur les connaissances de ses élèves et lui donne la possibilité de faire des ajustements et des réparations si besoin. Elle représente pour l'apprenant la source de motivation et l'aide à progresser dans ses propres apprentissages. Ainsi, nous avons confirmé nos hypothèses.

L'évaluation dans le système éducatif, est considérée comme l'une des phases primordiales et démarches les plus importantes de l'apprentissage. Elle est un élément déterminant du processus de l'enseignement/apprentissage dans les institutions scolaires. L'enseignant peut adopter différentes sortes d'évaluation parmi elles, nous citons : l'évaluation diagnostique qui intervient au début de l'apprentissage pour évaluer le bagage cognitif des apprenants, l'évaluation formative pendant l'apprentissage pour mesurer et ajuster les acquis des élèves et l'évaluation sommative à la fin d'apprentissage pour juger, classer et certifier le niveau des apprenants.

Nous nous sommes principalement intéressées à l'évaluation formative. Dans les pratiques didactiques en classe de fle, l'évaluation formative intervient à tout moment au cours de l'apprentissage. Elle fait partie de l'activité pédagogique et didactique. Après avoir été longtemps négligée, voir même, complètement absente dans les anciens programmes. L'évaluation aujourd'hui, a été intégrée dans les programmes récents de

l'enseignement/apprentissage. Mais elle est soumise à des consignes méthodologiques que chaque enseignant et formateur doit suivre pour assurer de meilleurs résultats quant à l'atteinte des objectifs d'apprentissage et à l'acquisition du savoir et du savoir-faire.

Ainsi, il était nécessaire de souligner les difficultés de l'évaluation formative et de prendre les mesures nécessaires pour les surmonter. Afin de comprendre l'importance et le rôle de cette évaluation formative, nous avons également insisté sur les enjeux de cette évaluation. Nous avons choisi de mener notre enquête sur le terrain dans le domaine scolaire afin d'observer et de déduire tout ce qui concerne notre enquête, Nous sommes arrivées à des résultats concrets grâce aux questionnaires destinés aux élèves et aux enseignants. Ces derniers n'ont pas hésité à coopérer avec nous, et à nous répondre. D'après les réponses des élèves et principalement celles des enseignants, ces deux derniers rencontrent des difficultés sur le plan psychologique (motivation, manque d'intérêt, comportement de l'enseignant...). Le matériel informatique et même les moindres moyens sont absents (tableau à feutre, tables et chaises, électricité, rideaux pour les fenêtres, chauffages...), et au niveau pratique il y a absence d'entraînement à l'évaluation formative.

De plus, cette évaluation revêt une importance capitale car malgré les obstacles auxquels font face les deux principaux acteurs du processus d'enseignement/apprentissage, l'enseignant et l'élève profitent de divers avantages. Parmi eux, la régulation de la méthode d'enseignement, l'autonomie de l'élève, l'accomplissement des objectifs visés et l'amélioration du programme scolaire...

Pour conclure, nous proposons quelques solutions aux difficultés de l'évaluation formative :

- Soutenir l'élève et lui donner des informations qui lui indiquent s'il est dans la bonne ou la mauvaise voie.
- Donner des informations sur la progression de l'élève par rapport à lui-même et non par rapport aux autres.
- Valoriser les connaissances de l'élève.
- Être compréhensible avec l'élève.
- Encourager l'élève sans cesse peu importe les résultats qu'il obtient lors des examens.
- Aider l'apprenant à surpasser ses complexes, ses peurs et sa timidité et à faire ressortir le meilleur de lui-même.

## *Conclusion Générale*

---

- Donner tous types de renseignements qui pourraient venir en aide à l'élève.
- Permettre à l'élève de voir que les changements qu'il va opérer suite à la rétroaction ont des effets.

Donner à chaque élève la compétence qui lui manque non ce qu'il maîtrise déjà, ce qui ouvre le champ à un autre sujet de recherche, une autre façade de l'évaluation formative qui est « L'évaluation différenciée »..

# **Bibliographie**

## **Bibliographie**

1. Abrecht, R., L'évaluation formative, une analyse critique, De Boeck Université, Bruxelles, 2001.
2. AMIMEUR, Abdelaziz, Guide méthodologique en évaluation pédagogique ONEFD, 2009.
3. BLOOM Benjamin & al., Taxonomie des objectifs pédagogiques,
4. . Domaine cognitif. Trad. M. Lavallée Ed., Presses Universitaires du Québec, 1975 .
5. CUQ Jean- Pierre & Gruca Isabelle, Cours de didactique du français langue étrangère et seconde.
6. CUQ, Jean. Pierre, Dictionnaire de la Didactique de Français Langue Etrangère et Seconde, CLE, 2004.
7. Cuq, J-P., Dictionnaire de didactique de français langue étrangère et seconde, Asdifle/Clé International, Paris, 2004.
8. Dictionnaire, Le nouveau petit Robert Ed, Robert. Paris, 2008.
9. Document d'accompagnement au programme de français de la 4eme AM.
10. Gardner. Howard. Les intelligences multiples, Rets Paris, 1996.
11. Holec H., autonomie et apprentissage des langues étrangères, Hatier, Paris, 1979..
12. Programme et document d'accompagnement de la 4 -ème AM..
13. Scallon Gérard « l'évaluation des apprentissages », Bruxelles, de Boeck, 2004.
14. Tagliante Christine. « L'évaluation », Paris, éd. Clé International. 1990.

# **Annexes**

## B.1 Questionnaire des élèves

### **Thème : enjeux et difficultés de l'évaluation formative en classe de français : 4ème année moyenne**

Nous vous prions de bien vouloir répondre à ce questionnaire dans le cadre de l'élaboration de notre mémoire de fin d'étude sur les enjeux et les difficultés de l'évaluation formative en français : 4ème année moyenne. Cet outil a été élaboré dans le but d'identifier les problèmes auxquels font face les élèves et Les informations collectées feront l'objet d'une utilisation purement pédagogique. Merci par avance de votre collaboration et de votre coopération.

**Consigne :** Veuillez sélectionner votre réponse aux questions ci-dessous, au besoin. Il est important de prendre un moment de détente et de calme pour améliorer la qualité et la précision de la réponse.

#### **Profile de l'élève :**

1) Es-tu :

a) Une fille

b) Un garçon

2) Aimes-tu étudier le français ?

a) Oui

b) Non

3) Qu'est ce qui t'intéresse le plus dans ta vie scolaire ?

a) une bonne note même si tu n'as pas compris le contenu des cours

b) la compréhension et la maîtrise des cours même si tu n'obtiens pas des bonnes notes

#### **Ce que les élèves savent sur l'évaluation formative :**

1) c'est quoi une évaluation ?

a) une leçon

b) un test

2) L'évaluation formative se fait :

a) au début de l'apprentissage

b) pendant l'apprentissage

c) à la fin de l'apprentissage

3) Quelle est la raison pour laquelle l'enseignant réalise l'évaluation formative ?

a) pour expliquer la leçon

b) Pour vérifier si les élèves ont compris la leçon

c) Pour avoir une note

**L'apprenant lors de l'évaluation formative :**

1) Est-ce que tu comprends les consignes données par l'enseignant lors de l'évaluation formative ?

a) toujours

b) des fois

c) jamais

2) Préfères-tu l'évaluation formative :

a) oral

b) écrit

3) Quelle est ton type d'évaluation :

a) jeux de rôle

b) exposés

c) débats

d) pièce théâtrale

e) productions écrites

**4) comment aimes-tu être évalué ?**

a) individuellement

b) en groupe

**5) Le temps consacré à l'évaluation est-il :**

a) suffisant

b) peu

c) très peu

**6) Les évaluations données par votre enseignant sont :**

a) facile

b) moyenne

c) difficile

**7) Quelles sont les difficultés que tu rencontres lors de l'évaluation formative ?**

## B.2 Questionnaire des enseignants

### **Thème : enjeux et difficultés de l'évaluation formative en classe de français : 4ème année moyenne**

Nous vous prions de bien vouloir répondre à ce questionnaire dans le cadre de l'élaboration de notre mémoire de fin d'étude sur les enjeux et les difficultés de l'évaluation formative en français : 4ème année moyenne. Cet outil a été élaboré dans le but d'identifier les problèmes auxquels font face les élèves et Les informations collectées feront l'objet d'une utilisation purement pédagogique. Merci par avance de votre collaboration et de votre coopération.

**Consigne :** veuillez cocher votre choix de réponse aux questions ci-dessous, au moment de détente et de calme pour assurer une meilleure qualité et précision de réponse.

Sexe de l'enseignant(e) :

Age de l'enseignant(e) :

.....  
.....

1) Combien d'années d'expérience vous dans l'enseignement ?

- a) 2ans à 5ans
- b) 5 ans à 10 ans
- c) 10 ans à 15 ans

2) Quelle est votre opinion sur le programme scolaire Algérien ?

- a) excellent
- b) acceptable
- c) médiocre

3) Vous avez atteint vos objectifs d'apprentissage à la fin de la formation :

a) souvent

b) rarement

c) jamais

**4) Comment percevez-vous l'évaluation ?**

a) une pratique routinière du métier

b) une contrainte inévitable

c) un moyen d'information et de pilotage pédagogique

**5) Avez-vous reçu une formation sur l'évaluation formative :**

- Si oui cette formation sous forme de :

a) Journée pédagogique

b) Séminaire

c) Stage à l'étranger

d) Autre

**6) Utilisez-vous l'évaluation formative pendant votre enseignement**

a) oui

b) non

-Si non, justifiez .....

.....

**7) Est-ce que vous utilisez l'évaluation formative à chaque leçon ?**

a) oui

b) non

-Si non, justifiez .....

.....  
**8) D'après vous, quels sont les enjeux de l'évaluation formative ?**

.....  
.....

**9) Quelle est votre préférence pour l'évaluation formative de vos élèves ?**

a) individuelle

b) en groupe

-Justifiez .....

.....

**10) Estimez-vous que l'évaluation formative, est assez présente dans le nouveau manuel scolaire de 4<sup>ème</sup> année moyenne ?**

a) oui

b) non

**11)**Entant qu'enseignement, quelles sont les difficultés que vous rencontrez lors de la procédure d'évaluation formative ?

.....

.....

**12)**Jugez-vous que l'évaluation formative est importante ?

a) oui

b) non

## Résumé

L'évaluation est un facteur très important dans ce processus Enseignement/Apprentissage car il s'agit d'un outil utilisé par les enseignants pour mesurer les apprentissages des élèves. Il est divisé en trois types fondamentaux :

Évaluation diagnostique, évaluation formative et évaluation sommative. Dans notre travail de recherche, nous avons tenté de définir en profondeur l'évaluation formative et de mettre en évidence son importance dans le processus d'apprentissage. Les outils d'analyse que nous utilisons à cet effet nous permettent de comprendre les enjeux et les difficultés que cette forme d'évaluation pose aux étudiants et aux enseignants.

### Mots clés :

Évaluation formative, enjeux, difficultés, classe de fle, enseignement/apprentissage

### Summary

Assessment is a very important factor in the teaching/learning process as it is a tool used by teachers to measure students' learning. It is divided into three fundamental types : diagnostic assessment, formative assessment, and summative assessment. In our research work, we have attempted to define formative assessment in depth and highlight its importance in the learning process. The analytical tools we use for this purpose help us understand the challenges and difficulties that this form of assessment presents to students and teachers.

### Les mots clés :

Teaching / Learning - Teacher - Assessment - Formative Assessment.

### المخلص

يعد التقييم عاملاً مهماً جداً في عملية التدريس/التعلم لأنه أداة يستخدمها المعلمون لقياس تعلم الطلاب وتنقسم إلى ثلاثة أنواع أساسية:

التقييم التشخيصي، والتقييم التكويني، والتقييم الختامي. في عملنا البحثي، حاولنا تعريف التقييم التكويني بعمق وإبراز أهميته في عملية التعلم. تتيح لنا أدوات التحليل التي نستخدمها لهذا الغرض فهم المشكلات والصعوبات التي يطرحها هذا النوع من التقييم على الطلاب والمعلمين.