

الجمهورية الجزائرية الديمقراطية الشعبية
People's Démocratic république of Algeria

Ministry of Higherr Education and Scientific
Research

Abbas I Abbs laghour University Khanchela

Faculty of Economics Management
Commercial and Management Sciences
Department of Busines and Management
sciences



وزارة التعليم العالي والبحث العلمي

جامعة عباس لغرور خنشلة
كلية العلوم الاقتصادية و التجارية

وعلوم التسيير
قسم العلوم التجارية وعلوم التسيير

مذكرة مقدمة ضمن متطلبات نيل شهادة الماستر الأكاديمي بعنوان :

دور التفكير الإبداعي في خلق مؤسسة ناشئة لدى الطلبة
دار المقاولاتية جامعة عباس لغرور-خنشلة-

إشراف الأستاذ

د. حجال سعيد

إعداد الطالبة

. ايكن أية .

أعضاء لجنة المناقشة

الصفة	الجامعة الاصلية	الرتبة	الأستاذ
رئيسا	جامعة عباس لغرور خنشلة	أستاذ محاضر ا	مزاهدية رفيق
مشرفا	جامعة عباس لغرور خنشلة	أستاذ محاضر ا	حجال سعيد
مناقشا	جامعة عباس لغرور خنشلة	أستاذ محاضر ا	قنطري زوليخة

السنة الجامعية 2024-2025

بِسْمِ اللَّهِ الرَّحْمَنِ الرَّحِيمِ

إِهْدَاء

بسم الله الرحمن الرحيم
من قال أنا لها ... نالها.
وأنا لها وان أبت رغما عنها أتيت بها... الحمد لله على لذة الانجاز،
الحمد لله عند البدء وعند الختام...
لم تكن الرحلة قصيرة، ولا ينبغي لها أن تكون، لم يكن الحلم قريبا ولا
الطريق محفوفة بالتسهيلات... لكن أنا هنا وقد فعلتها.
إلى من كلل العرق جبينه وعلمني أن النجاح لا يأتي إلا بالصبر
والإصرار...
إلى من اختار اسمي وزينه بأجمل الألقاب...
إلى من تجرع الكأس فارغا ليسقيني ثمرة الحب...
وحصد الأشواك عن دربي ليمهد لي طريق العلم، وسندي وملادي بعد
الله...
أبي الغالي.
إلى من جعل الله الجنة تحت أقدامها، واحتضني قلبها قبل يديها ...
إلى من كانت دعواتها الصادقة تلازمي في كل خطوة خطوتها ...
قرة عيني...أمي.
إلى أختي وإخوتي سندي في الحياة أدامكم الله ضلعا ثابتا وعقدا متينا.
إلى من كان وجوده طمأنينة، وجودك لم يكن تفصيلا، بل كان
عمادا ارتكز عليه هذا الانجاز.
شكرا لأنك كنت لي وطنا صامتا، ودعما لايقال بل يحس.
إلى من كان النور في محطات الحيرة، إلى من منحني من وقته
وجهدده..
ففتح لي دروب الفهم، وامن بقدرتي قبل أن أومن بها أنا...
أستاذي الفاضل شكرا لصدق توجيهك، وحكمة إشرافك.



شكرتكم

الحمد لله أولا وأخرا، ظاهرا وباطنا

على نعمة السعي والتمام

أتقدم بجزيل الشكر وأسمى عبارات التقدير

إلى أستاذي ومشرفي

حجال سعيد، على ماقدمه من دعم علمي

وتوجيهات نيرة، وملاحظات

قيمة ساهمت في نضج هذا العمل وجودته.

لقد كان حضوره المهني

وحرصه الأكاديمي، علامة فارقة في مسيرتي البحثية.

ولا يسعني إلا أن اعبر عن امتناني العميق

لعائلتي الكريمة.

التي كانت الحصن والملاذ، والسند في كل

لحظة ضعف أو تعب.

فلهم في قلبي دعاء لا ينقطع، وامتنان

لا يحصى.

والى زوجي، الذي كان دعمه الهادي

وصبره الصادق

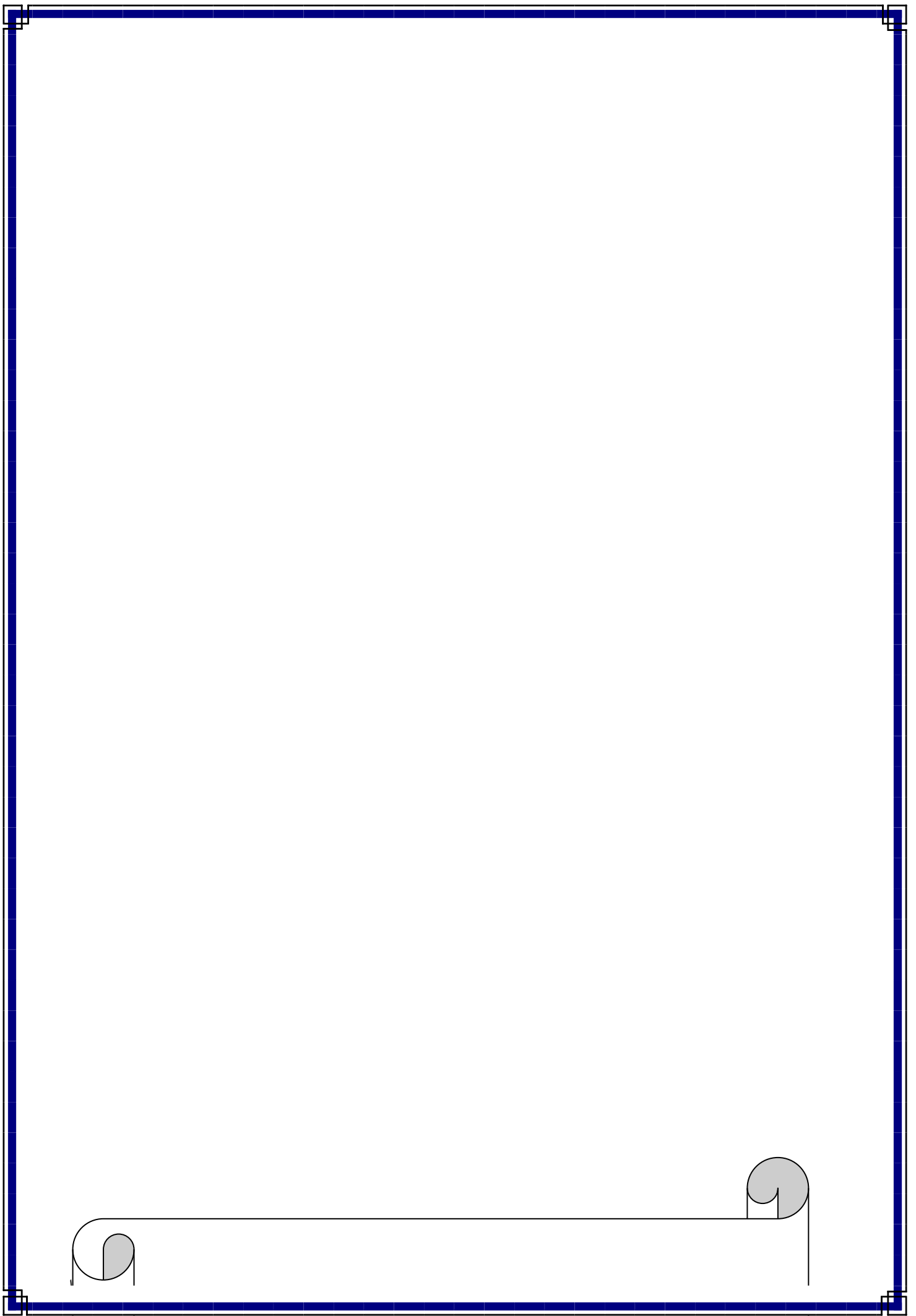
أعظم من أن تصفه الكلمات، كنت

السند الحقيقي.



الملخص:

تهدف هذه الدراسة لإيجاد العلاقة بين التفكير الإبداعي بأبعاده الخمسة الأصالة والمرونة والطلاقة والحساسية للمشكلات والقدرة على التحليل وخلق المؤسسات الناشئة بمراحل التمهيد، التأسيس، والإنشاء لدى الطلبة الجامعيين. لبلوغ هذه الأهداف تم استخدام المنهج الوصفي والتحليلي عن طريق توزيع ودراسة 32 استبيان على عينة عشوائية من الطلبة الجامعيين في دار المقاولاتية جامعة عباس لغرور خنشلة. حيث تم تجميع بياناتها وتحليلها باستخدام برنامج التحليل الإحصائي SPSS25. ولقد لخصت الدراسة إلى انه لا يوجد دور للتفكير الإبداعي في خلق المؤسسات الناشئة، ومساهمة بعد التفكير الإبداعي الحساسية للمشكلات في خلق المؤسسات الناشئة، مع عدم وجود دلالة إحصائية على مساهمة ابعاد التفكير الإبداعي الطلاقة والمرونة والقدرة على التحليل والأصالة في دورة حياة المؤسسات الناشئة. الكلمات المفتاحية: تفكير إبداعي، خلق المؤسسات الناشئة، أصالة، حساسية للمشكلات، طلاقة، مرونة، القدرة على التحليل.



فهرس المحتويات :

الصفحة	فهرس المحتويات
	اهداء
	شكر و تقدير
	فهرس المحتويات
	مقدمة عامة
	الفصل الاول: ادبيات نظرية للتفكير الإبداعي و المؤسسات الناشئة
	تمهيد
	المبحث الاول: الاطار النظري للتفكير الابداعي
	المطلب الاول تعريف التفكير الابداعي
	المطلب الثاني ابعاد التفكير الإبداعي
	المطلب الثالث انواع التفكير الإبداعي
	المطلب الرابع العوامل المؤثرة في التفكير الإبداعي
	المطلب الخامس تنمية التفكير الإبداعي لدى الطلبة
	المبحث الثاني: اساسيات حول المؤسسات الناشئة
	تمهيد
	المطلب الاول تعريف المؤسسات الناشئة
	المطلب الثاني دورة حياة المؤسسات الناشئة
	المطلب الثالث العوامل المساعدة على خلق مؤسسة ناشئة
	المطلب الرابع مميزات المؤسسات الناشئة
	المطلب الخامس اهمية خلق مؤسسة ناشئة
	خلاصة الفصل الاول

	الفصل الثاني :دراسة حالة
	تمهيد
	المبحث الاول عموميات حول دار المقاولاتية جامعة عباس لغرور
	المطلب الاول نبذة تاريخية عن دار المقاولاتية
	المطلب الثاني اهداف دار المقاولاتية
	المبحث الثاني الدراسة الميدانية
	المطلب الاول الطريقة و الادوات
	المطلب الثاني النتائج و المناقشة
	خلاصة الفصل الثاني
	خاتمة
	قائمة المراجع
	الملاحق
	ملخص الدراسة

مقدمة

إن ما واجهه العالم من تحولات اقتصادية وتطور تكنولوجي فرض تبني استراتيجيات جديدة قائمة على الاقتصاد الحر، وهذا ما افرز نوع جديد في مجال الأعمال وهو قطاع المؤسسات الناشئة. ففي العقود الثلاثة الأخيرة من القرن الماضي تزايد الاهتمام بالمؤسسات الناشئة وأصبحت تلعب دورا مهما في النشاط الاقتصادي سواء على صعيد الدول المتقدمة أو الدول الناشئة على حد سواء. وتعتبر المؤسسات الناشئة مصدرا رئيسيا للثروة وخلق مناصب شغل ونتيجة للتطورات التي شهدتها عولمة الاقتصاد ، خضعت هذه الأخيرة لاهتمام خاص من قبل السلطات العمومية على تحقيق التنافسية على الصعيد الدولي و النمو للدول إدراكا للتحديات والإشكاليات المرتبطة بإنشاء وتطوير المؤسسات الناشئة بذلت الحكومة الكثير من الجهد لتخفيف القيود الإدارية والمالية حول هذه المؤسسات سواء من ناحية التمويل أو من ناحية المرافق والدعم وخلق نظام بيئي متكامل يهدف إلى تشجيع حاملي المشاريع وتحويل أفكارهم الإبداعية إلى مؤسسات ناشئة . بدعم الإبداع والابتكار بالمؤسسات الناشئة خاصة بالاقتصاد الجزائري الذي يتميز بالفئة الشبابية الجامعية القادرة على الإبداع والابتكار والريادة .وزيادة قدرتها التنافسية باستحداث إطار قانوني مرن يتوافق مع التحديات الحديثة ويسمح باستثمار الأفكار والإبداعات المتميزة وتحويلها إلى مشاريع اقتصادية ناجحة و محفزة.

كما أن مهمة الجامعة في تنمية الإبداع لدى الطلبة لها الجانب الأول نحو معلق بأذهان الطلبة من أساليب التفكير الخرافي كالمعتقدات الفاسدة ، أما الجانب الثاني الاهتمام بتنمية طرائق التفكير الإبداعي عند طلبتها التي من شأنها أن تساهم في عمليات التوافق مع المجتمع الديمقراطي المتحضر الذي يتفاعل معه . وهذه الطريقة تتميز بالموضوعية وهذا ما تفنقه العديد من الجامعات اليوم .

من خلال دراستنا الحالية أحاول من خلالها الوقوف أو التعرف على اثر أو دور التفكير الإبداعي في خلق المؤسسات الناشئة لدى طلبة جامعة عباس لغرور خنشلة.

اشكالية الدراسة:

من خلال ما سبق تتضح إشكالية الدراسة من خلال طرح الإشكالية الرئيسية التالية :
*هل يوجد دور للتفكير الإبداعي في خلق مؤسسات ناشئة لدى طلبة جامعة عباس لغرور خنشلة؟
وانطلاقاً من الإشكالية الرئيسية تنبثق لنا التساؤلات الفرعية التالية :

- 1/ هل يوجد للطلاقة دور في خلق مؤسسة ناشئة؟
- 2/ هل يوجد للمرونة دور في خلق مؤسسة ناشئة بالنسبة للطلبة؟
- 3/ هل يوجد للأصالة دور في خلق مؤسسة ناشئة ؟
- 4/ هل يوجد للقدرة على تحليل المشكلات دور في خلق المؤسسات الناشئة؟
- 5/ هل يوجد للحساسية للمشكلات دور في خلق المؤسسات الناشئة ؟

➤ فرضيات البحث :

من اجل معالجة الاشكاليات والتساؤلات الفرعية تم وضع عدة فرضيات تعتبر الاكثر احتمالاً للإجابة على التساؤلات السابقة وتتناسب مع ابعاد التفكير الإبداعي وسيتم اختبار مدى صلاحية هذه الفرضيات من خلال :

الفرضية الرئيسية :

* لا يوجد دور للتفكير الإبداعي في خلق مؤسسات ناشئة لدى طلبة جامعة عباس لغرور خنشلة
الفرضيات الفرعية.

- 1- H0: نعم يوجد دور للطلاقة في خلق المؤسسات ناشئة.
- 2- H0: نعم يوجد دور للمرونة في خلق مؤسسة ناشئة.
- 3- H0: لا يوجد دور للأصالة على التفكير الإبداعي في خلق مؤسسة ناشئة.
- 3- H0: لا يوجد دور للقدرة على تحليل المشكلات في خلق المؤسسات الناشئة.
- 4- H0: لا يوجد دور للحساسية للمشكلات على التفكير الإبداعي في خلق مؤسسة ناشئة.

➤ متغيرات الدراسة :

✓ المتغير المستقل: التفكير الإبداعي.

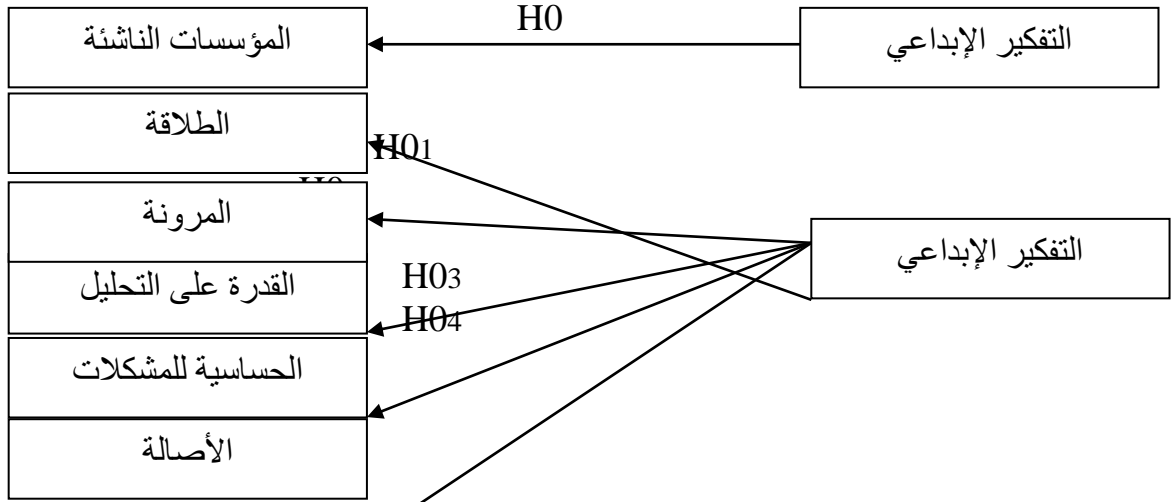
يعرف التفكير الإبداعي بتانها القدرة على انتاج افكار جديدة ومبتكرة لحل المشكلات او تطوير شئ ما بطريقة غير تقليدية، تجمع بين الخيال والواقعية.

✓ المتغير التابع: المؤسسات الناشئة

تعرف المؤسسات الناشئة على انها وحدة اقتصادية حديثة النشأة توم على فكرة مبتكرة او منتج جديد، تهدف الى دخول السوق وتطوير نشاط تجاري قابل للنمو.

➤ نموذج الدراسة

لتبسيط العلاقة المراد دراستها من خلال اختبار الفرضيات في هذه الدراسة، قام الباحث بتوضيحها في نموذج الدراسة كما يلي:



الشكل رقم (01): نموذج الدراسة
المصدر: من إعداد الباحثة

➤ أسباب اختيار الموضوع:

1. الكشف عن أساليب تنمية التفكير الإبداعي لدى الطلبة .
2. الاهتمام بالطلبة المبدعين الذين يتميزون بمهارة التفكير الإبداعي.
3. تزايد الاهتمام بريادة الأعمال في المجتمعات الحديثة خاصة في ظل التحديات الاقتصادية والبطالة
4. توجهات الجامعة والحكومة حالياً.

➤ أهداف الدراسة:

إن الغرض من دراسة هذا الموضوع هو:

1. تسليط الضوء على دور التفكير الإبداعي لدى الطلبة في خلق المؤسسات الناشئة.
2. إبراز العلاقة بين التفكير الإبداعي وقدرة الطلبة على خلق مشاريع ومؤسسات ناشئة.
3. دراسة مدى تأثير تنمية المهارات الإبداعية في تحفيز روح المبادرة وريادة الأعمال لدى الطلبة.
4. استكشاف كيف يساهم الإبداع في حل المشكلات واتخاذ القرارات داخل المؤسسات الناشئة.
5. تقديم توصيات لتحفيز التفكير الإبداعي لدى رواد الأعمال واصحاب المشاريع .

➤ أهمية الدراسة:

1. إثراء الجانب العلمي بالمزيد من المعلومات حول موضوع التفكير الإبداعي.
2. الدعوة إلى ترقية التفكير الإبداعي الفردي والجماعي خاصة في الجامعات مما يؤدي الى تحسين النوعية والوصول إلى الجودة الشاملة.

➤ حدود الدراسة

لكل دراسة حدود مكانية وزمنية وبشرية، ويقصد بالحدود الزمنية المجال الزمني الذي تم اجراء الجانب النظري والتطبيقي للدراسة فيه، اما الحدود المكانية فيقصد بها مكان اجراء الجانب التطبيقي، ويقصد بالحدود البشرية مجتمع وعينة الدراسة، حيث تتمثل حدود هذه الدراسة في:

✓ **الحدود الزمنية للدراسة:** المعلومات الواردة في الدراسة تخص الفترة الممتدة من 2018 الى 2024 ، اما المعلومات الاولية فتم جمعها في شهر مارس 2025، وتمت معالجتها في شهر افريل 2025.

✓ **الحدود المكانية للدراسة:** اجريت الدراسة بدار المقاولاتية جامعة عباس لغرور خنشلة.

✓ **الحدود البشرية:** اجريت الدراسة على عينة من الطلبة المنخرطين والحاملين لمؤسسات ناشئة في جامعة عباس لغرور خنشلة.

➤ منهجية الدراسة:

تم اعتماد المنهج الوصفي التحليلي من خلال وصف متغيرات الدراسة وتوضيح ماهيتها، وتحليل وتفسير نتائج الدراسة الميدانية، وذلك لكونه الأنسب في هذه الدراسة وملم بكل ما ذكر سابقا. وقد تم الاعتماد على طريقة IMRAD في انجاز هذه الدراسة.

➤ أدوات جمع البيانات

تم استخدام الاستبيان بنوعيه الالكتروني والورقي، كأداة أساسية لجمع البيانات من الطلبة وتم تصميمه ليشتمل ثلاث محاور رئيسية:

1. قياس مستوى التفكير الإبداعي لدى الطلبة.
2. قياس مدى اهتمامهم بالمشاريع المقاولاتية و المؤسسات الناشئة .
3. تقييم رغبتهم و استعدادهم لخلق مؤسسة ناشئة.

➤ أدوات التحليل:

من خلال حساب النسب المئوية و التكرارات spss تم الاعتماد على تحليل كمي باستخدام برنامج وتحليل لتباين الاجابات .

➤ صعوبات الدراسة:

تواجه كل دراسة علمية صعوبات يعتبرها الباحث القوة الدافعة لاتمام البحث والدراسة، ولقد واجهت صعوبات في انجاز هذه الدراسة، واهمها صعوبة الحصول على مراجع حديثة تتعلق بالمؤسسات الناشئة وكما وجدت الباحثة صعوبة في ايجاد الدراسات السابقة التي تربط بين المتغيرين معا.

➤ هيكل الدراسة:

قسمت هذه الدراسة الى فصلين ومقدمة وخاتمة كما يلي:
✓ مقدمة:

في مقدمة الدراسة تم تناول تمهيد حول متغيري الدراسة، ثم طرح الاشكالية والاسئلة الرئيسية والجزئية لها ووضع الفرضيات اللازمة لاختبارها، وتبسيط العلاقات بين المتغيرات المراد دراستها في نموذج الدراسة. كما ان مقدمة الدراسة قد تطرقت الى مبررات اختيار الموضوع، اهداف واهمية الدراسة، حدود الدراسة، منهج وادوات الدراسة، صعوبات وهيكل الدراسة.

✓ الفصل الاول: ادبيات نظرية للتفكير الإبداعي والمؤسسات الناشئة.

يتضمن هذا الفصل الى ثلاث مباحث، تناول المبحث الاول التفكير الإبداعي، حيث تم من خلاله توضيح ماهية التفكير الإبداعي وابعاده، وانواع والعوامل المؤثرة فيه وكيفية تنمية التفكير الإبداعي لدى الطلبة. وتناول المبحث الثاني اساسيات حول المؤسسات الناشئة وتوضيح دور حياتها مع ابراز بعض العوامل المساعدة على خلق المؤسسات الناشئة ومميزاتها. اما المبحث الثالث تناول الدراسات السابقة المتعلقة بالدراسات السابقة

✓ الفصل الثاني: الجانب التطبيقي لموضوع الدراسة

وهو عبارة عن محاولة تكييف الجانب النظري في خلق المؤسسات الناشئة وقد تم اختيار دار القاواتية لجامعة عباس لغرور خنشلة كاساس للتطبيق والتعرض الى دور التفكير الإبداعي في خلق مؤسسات ناشئة على عينة الدراسة (الطلبة) باستخدام ادوات احصائية مناسبة .

حيث تناول ثلاث مباحث، تناول المبحث الاول طريقة اجراء الدراسة الميدانية والادوات المستخدمة في ذلك، حيث تم توضيح منهجية ونوع الدراسة، مجتمع الدراسة، خصائصها وطريقة اختيار مفرداتها، وكيفية قياس متغيرات الدراسة، ووصف اداة الدراسة، وشرح كيفية تحضير البيانات للتحليل الاحصائي وعرض الادوات الاحصائية المستخدمة في الدراسة بينما تم التطرق في المبحث الثاني الى عرض نتائج التحليل

الوصفي لاجابات افراد العينة، واختبار كل فرضيات الدراسة. بينما في المبحث الثالث تم عرض نتائج الدراسة ومناقشتها في ضوء نتائج الدراسات السابقة وتوضيح مدى التطابق بينهما.
✓ الخاتمة:

في خاتمة الدراسة تم عرض مجموعة من استنتاجات الباحث، وعرض النتائج التي لم يتم الحصول عليها من خلال الدراسة الميدانية واختبار الفرضيات، وتم اقتراح بعض التوصيات .

تمهيد:

يعتبر التفكير الإبداعي من المحاور الأساسية التي تناولتها البحوث العلمية في دول مختلفة وذلك من أجل النهوض بالأفراد خاصة والمجتمعات عامة، لأن التقدم الذي أصبح يشهده العالم اليوم يتطلب أفراد ذوي خبرات وخصائص وقدرات إبداعية. فمعظم دول العالم هي بحاجة ماسة إلى الاهتمام بالإبداع والتفكير الإبداعي من أجل تحسين أو جعل ظروفها الاجتماعية والثقافية والاقتصادية في القمة ، لذا حاولنا في هذا المبحث التطرق إلى البعض من مفاهيم التفكير الإبداعي وإدراج البعض من عناصر التفكير الإبداعي.

المبحث الأول: الإطار النظري للتفكير الإبداعي

المطلب الأول: مفهوم التفكير الإبداعي¹

التفكير الإبداعي هو العملية التي تقودنا إلى ابتكار حلول جديدة للأدوات والأفكار والمناهج المكونة لأي مشكلة.

هو عبارة عن نشاط عقلي يتصف بالمرونة وبتعدد مسارات التفكير ويؤدي لإنتاج جديد تتميز بالابتكارات والحدائق... ومن المكتشفين عن طريق الإبداع هم (إسحاق نيوتن مكتشف الجاذبية ، وإديسون مخترع المصباح)

هو: القدرة على توليد فكرة جديدة ومفيدة لم يتطرق لها من قبل، وهو مهارة تمكّنك من ابتكار أفكار أصلية فريدة وغير تقليدية. ويمكن التعبير عن التفكير الإبداعي بعدة طرق، فقد يخلق فناً شعاعاً جميلاً وفريداً، وقد تكتشف مُحامية إستراتيجية مختلفة وغير تقليدية للدفاع عن موكلها، وقد يلتقط مصوراً صورة استثنائية أثناء عمله، وقد يكتشف معلماً نظرية ثورية في الرياضيات أو الفيزياء تسهل على الطلاب دراستهم وتوفير وقتهم وجهدهم.²

تعريف التفكير الإبداعي³

¹عمر مليك ، لطيفة بكوش مساهمة التفكير الإبداعي في دورة حياة المؤسسات الناشئة لدى الطلبة الجامعيين. اطروحة مقدمة لنيل شهادة الدكتوراه جامعة الوادي 2024 صفحة 857

² بن حميدة يوسف التفكير الإبداعي وعلاقته بالأداء المهاري و التحصيل الدراسي اطروحة مقدمة لنيل شهادة ماستر اكايمي تخصص نشاط بدني رياضي مدرسي -جامعة قاصدي مرباح ورقلة،2019 صفحة 10-11.

مجلة المهل الاقتصادي -المجلد7-العدد 01، جوان 2024صفحة 855-872 جامعة الشهيد حمه لخضر الجزائر³

حسب هوينج (Hoing) فيعرفه على أنه التفكير المتشعب الذي يتضمن تحطيم وتقسيم الأفكار القديمة، وعمل روابط جديدة، وتوسيع حدود المعرفة، وإدخال الأفكار العجيبة والمدهشة؛ أي توليد أفكار ونواتج جديدة من طريق التفاعل الذهني، وزيادة المسافة المفاهيمية بين الفرد وما يكتسبه من خبرات. يعرفه أولسون (Olson) بأنه عملية ذهنية يتم فيها توليد وتعديل الأفكار من خبرة معرفية سابقة، كما يشير إلى القدرة على تكوين أفكار جديدة، باستخدام عمليات عقلية أهمها التصور والتخيل. يعرفه دينكا (Dinca,1997) على أنه عملية ذهنية تهدف إلى تجميع الحقائق ورؤية المواد والخبرات والمعلومات في أبنية وتراكيب جديدة؛ لإضافة الحل. أما تيرنر (Turner,1994) فيعرفه أنه محاولة البحث عن طرق غير مألوفة؛ لحل مشكلة جديدة أو قديمة، ويتطلب ذلك طلاقة الفكر ومرونته. -أما انيس و لوريس فيرى أنه نمط تفكيري حساس للمعايير ومتجاوز للذات (مفعل للذات) ومحكوم بالسياق واستدلالي، وقد يكون تأمليا وغير تأملي. ويعرفه لييمان على أنه من مكونات (صيغ) عالي الرتبة؛ كونه يمثل مهارة التفكير عالية الرتبة، ويتطلب مصادر معرفية متعددة في حالة التعامل مع المهمة الصعبة بحيث يكون هناك إمكانية عالية نحو الفشل.⁴

-أما ميدر (Meader,1998) فيعتقد أن التفكير الإبداعي هو نمط تفكيري مكون من عنصرين هما: التفكير المتقارب (Convergent thinking) الذي يتضمن إنتاج معلومات صحيحة ومحددة تحديدا مسبقا أو متفق عليها، إذ تندى الحرية في هذا النشاط الذهني. أما التفكير التباعدي (Divergent thinking) فهو يستخدم لتوليد وإنتاج واستلهام الأفكار المختلفة والمعلومات الجديدة من معلومات أو مشاهدات معطاة؛ أي إنتاج أشياء جديدة اعتمادا على خبراتهم المعرفية.⁵

المطلب الثاني أبعاد التفكير الإبداعي

هناك شبه اتفاق بين الباحثين حول محددات أو مقومات أو أبعاد التفكير الإبداعي و يمكن توضيح أهمها فيما يلي

1. **الطلاقة:**⁶ وتعني القدرة على توليد عدد كبير من البدائل أو المترادفات أو الأفكار عند الاستجابة لمثير معين و السرعة و السهولة في توليدها وهي في جوهرها عملية تذكر و استدعاء اختيارية لمعلومات أو خبرات أو مفاهيم سبق تعلمها.
2. **المرونة:**⁷ وهي القدرة على توليد أفكار متنوعة ليست من الأفكار المتوقعة عادة وتوجيه أو تحويل مسار التفكير مع تغيير المثير أو متطلبات الموقف و المرونة هي عكس الجمود الذهني الذي يعني تبني أنماط ذهنية محددة سلفا و غير قابلة للتغير حسب ماتستدعي الحاجة .
3. **الأصالة:** هي من أكثر الخصائص ارتباطا بالإبداع و التفكير الإبداعي و الأصالة هنا بمعنى الحدة و التفرد وهي العامل المشترك بين معظم التعريفات التي تركز على النواتج الإبداعية كمحك للحكم على مستوى الإبداع ولكن المشكلة هنا هي عدم وضوح الجهة المرجعية التي تتخذ أساسا للمقارنة⁸.
4. **الحساسية للمشكلات:** يقصد بها الوعي لوجود مشكلات أو حاجات أو عناصر ضعف في البيئة أو الموقف ويعني ذلك أن بعض الأفراد أسرع من غيرهم في ملاحظة المشكلة و التحقق من وجودها في الموقف ولا شك في أن اكتشاف المشكلة يمثل خطوة أولى في عملية البحث عن حلها . ومن ثم تم إضافة معرفة جديدة أو إدخال تحسينات و تعديلات على معارف أو منتجات موجودة ويرتبط

⁴ خليفة مهريّة التفكير الابتكاري في ضوء بعض استراتيجيات التعلم النشط اطروحة مقدمة لنيل شهادة الدكتوراه في علوم التربية -جامعة قاصدي مرباح ورقلة 2022 صفحة 5.

مرجع ذكر سابقا صفحة 13.

⁶ لطفي قلوب ، أهمية تعليم التفكير الإبداعي و استراتيجيه. مجلة دفاتر المخير ، المجلد17/ العدد 02 جامعة الحاج لخضر باتنة 2022 الصفحة 276-272

⁷ Runco,M ,&Acar ,S .divergent thinking and creativity potencial 2019.p 67

⁸ Begetto , R teaching for creativity in the common core classroom 2020 p.38

بهذه القدرة على ملاحظة الأشياء غير العادية أو الشاذة أو المحيرة في محيط الفرد وإعادة توظيفها أو استخدامها وإثارة تساؤلات حوله⁹

5. **القدرة على التحليل:** وتعني القدرة على تحليل المشكلة وفهمها واستيعابها وإضافة تفاصيل جديدة

ومتنوعة التي من شأنها أن تساعد على تطويرها واغنائها وتنفيذها¹⁰

المطلب الثاني: أنواع التفكير الإبداعي¹¹

التحليل: قبل التفكير الخلاق أو الإبداعي في شيء ما، عليك أولاً أن تكون قادرًا على فهمه، وهذا يتطلب القدرة على فحص وتحليل الأشياء بعناية ودقة لمعرفة ما تعنيه، سواء كنت تبحث في نص أو بيانات أو معادلة، يجب أن تكون قادرًا في البداية على تحليلها.

حلّ المشاكل: عندما تواجهك مشكلة ما، فكّر في طرق حلّها دون طلب المساعدة من أحد، واقترح حلولاً بدلاً من مجرد عرض المشكلات، فأصحاب العمل يفضلون الموظفين أصحاب التفكير الإبداعي اللذين يحلون مشكلات العمل.

الانفتاح: من أجل أن تفكر بإبداع، ضع كل الافتراضات والتحيزات جانباً، وانظر إلى الأمور والأشياء من حولك بطريقة جديدة وعقل منفتح، وبذلك تسمح لنفسك بالتفكير بإبداع.

التنظيم: هو جزء أساسي من الإبداع، فقد تحتاج إلى أحياناً إلى بعض الفوضى عند تجربة فكرة جديدة، ولكنك تحتاج دائماً إلى تنظيم أفكارك حتى يفهم الآخرون رؤيتك ويتابعونها.

التواصل: فالناس لن يُقدّروا فكرتك الإبداعية إلا إذا قمت بإيصالها بفعالية من مهارات الاتصال الكتابية أو الشفوية.

الاستماع: فأنت تحتاج إلى فهم الموقف كاملاً قبل التفكير الخلاق به، وهذا يعني أنه يجب عليك أن تكون مستمعاً جيداً للتوصل إلى حلّ من طرح الأسئلة والاستماع إلى الأجوبة.

المطلب الثالث: العوامل المؤثرة في التفكير الإبداعي¹²

الصفات الشخصية: يتركز التفكير الإبداعي على عوامل ذاتية تنبع من الفرد نفسه، ومن هذه الصفات: المرونة في التعامل، والسيطرة على الأشياء، والاستجابة للمثيرات والقدرة على التواصل الجيد، وتوطيد العلاقات وغيرها، وكلّ ذلك يؤثر إيجابياً على النفس ويشعرها بالحرية والأمان، بالتالي ينتج أفكاراً إبداعية جميلة

الاستقلالية: تعتبر الاستقلالية من أهم عوامل التفكير الإبداعي، لأنها تُحرر الفرد من التقيد بالآخرين، والتزام آرائهم وأفكارهم، حيث تميل إلى التّفرد والاستثناء والثقة بالنفس، مما يؤدي إلى تطوير نمط التفكير الإبداعي

البيئة: تلعب البيئة دوراً هاماً في نمط التفكير الإبداعي، فهناك أشخاص ينشئون في بيئة هادئة وداعمة بعيدة عن المثيرات المزعجة تؤثر على تفكيرهم بشكل إيجابي، فتراهم قادرين على إنتاج أفكار إبداعية فريدة أما الأشخاص الذين ينشئون في بيئات غير داعمة لا تحترم الفكر والرأي، تراهم أقل قدرة على التفكير بطريقة إبداعية وسليمة، وذلك تبعاً للمؤثرات المحيطة بهم، والمحبطة لهم

أساليب التعليم: تؤثر الأساليب التعليمية على الأفراد كثيراً، وتعتبر الركيزة الأساسية للتفكير الإبداعي، على سبيل المثال: الأسلوب التعليمي القائم على التشجيع والتحليل والمنطق والنقاشات والتطبيق العملي، يعكس

9 ايمان مقداد، نسيم حمودة علاقة القيادة الإبداعية بفعالية عمليات بناء المعرفة في نادي اتحاد الشباب القادة الجزائريين بباتنة مجلة الدراسات الاقتصادية الكمية، المجلد 10، العدد 01 جامعة جيجل 2024 صفحة 270-271

10 عباني مليكة، الشايب محمد الساسي مستوى القدرة على التفكير الإبداعي في حل المشكلات الرياضية مجلة الباحث في العلوم الانسانية والاجتماعية، المجلد 07 العدد 4 جامعة قاصدي مرباح ورقلة 2021 صفحة 482

11 خيال جهينة-زواوي عابدة- محتوم ملاك مستوى التفكير الإبداعي لدى تلاميذ مرحى التعليم الثانوي- اطروحة مقدمة لنيل شهادة الماستر جامعة 8ماي 1945ص 17/15

12 غدير محمد-ريمة علاقة التفكير الإبداعي بالضغوط النفسية لدى تلاميذ السنة الرابعة متوسط اطروحة مقدمة لنيل شهادة الماستر جامعة الوادي 2019 صفحة 69

تلقائياً على تفكير الفرد بشكلٍ إيجابي بينما الأسلوب القائم على الحفظ والتلقين دون المشاركة والتفاعل، ودون إعطاء أي مجال للتجريب والنقد، يعكس سلبيًا على طريقة التفكير الإبداعي، مما يؤدي إلى شل هذه الأفكار بالكامل.

المطلب الخامس تنمية التفكير الإبداعي لدى الطلبة¹³

- يعتبر التفكير من القدرات الموجودة عند الفرد كما سبق الذكر وبناء على ذلك فإنه يمكن تنميتها بنفس الطرق التي تنمي بها المهارات ومن وسائل تنمية التفكير الإبداعي ما يلي
- إيجاد جو يحترم الأفكار الإبداعية الجديدة.
 - إيجاد جو معزز وإيجابي ومتقبل وداعم للأفكار الإبداعية.
 - التنبية للأفكار المتعلقة بتهديد الذات وعدم الشعور بالأمن نتيجة هذه الأفكار.
 - اقترح أفكار جديدة مبتكرة.
 - الابتعاد عن النقد وتجريح هذه الأفكار أو السخرية منها.
 - وجود جو من الانفتاح والمرونة في توجيه الطالب.
 - التركيز على الطلبة وأفكارهم واهتماماتهم.
 - دعم وتعزيز الأفكار غير العادية.

¹³ عبيدي-رونق وتماي-نجاهة اثر الذكاء الانفعالي للامهات على التفكير الابداعي لاطفالهم المتفوقين دراسيا – اطروحة مقدمة لنيل شهادة الماستر جامعة الوادي 2022.ص78

تمهيد:

تعد القدرة على التفكير الإبداعي واحدة من أهم القدرات العقلية العليا التي يتميز بها الإنسان عن باقي المخلوقات وقد تفتن البشر لمدى أهميتها في بناء الحضارة بشقيها المادي والفكري؛ إذ يؤدي هذا النوع من التفكير إلى توليد الأفكار الجديدة التي يصطلح عليها بالابتكارات و تجسيد هذه الأفكار على أرض الواقع لتصبح إبداعات و اختراعات عبر خلق المؤسسات المبتكرة الناشئة.

المبحث الثاني أساسيات حول المؤسسات الناشئة

المطلب الأول: تعريف المؤسسة الناشئة¹⁴

لا يوجد تعريف دقيق لهذا المفهوم ، لأن هذا المعنى شامل تمام ؛ لكن هي مؤسسة تعمل على حل مشكلة يكون الحل فيها غير واضح والنجاح غير مضمون.

اصطلاحا تعرف المؤسسات الناشئة : على أنها مشروع صغير بدأ للتو Start-up تتكون منجزأين "Start-up" وهو ما يشير إلى فكرة الانطلاق و "up" وهو ما يشير لفكرة النمو القوي واستخدام المصطلح start-up بعد الحرب العالمية الثانية مباشرة، وذلك مع بداية ظهور شركات رأسمال المخاطر ليشيع استخدام المصطلح بعد ذلك، على أنها "المؤسسات الشابة المبتكرة، في قطاع التكنولوجيات الحديثة

وفي تعريف آخر للمؤسسات الناشئة أو startup : هو مصطلح يستخدم لتحديد الشركات حديثة النشأة، والتي نشأت من فكرة ريادية إبداعية وأمامها احتمالات كبيرة للنمو و الازدهار بسرعة. وأضحت المؤسسات الناشئة من أهم الأسباب لتعزيز مداخل الدول من السيولة النقدية بالنظر إلى المكاسب العديدة التي تحققها في وقت بسيط كما أنها غير مرتبطة بمصاريف كثيرة بحكم محدودية عدد عمالها الذين لا يتجاوز عددهم 30 كأقصى تقدير وهو ما يجعلها وسيلة مهمة للاستثمار.¹⁵

المطلب الثاني: دورة حياة المؤسسات الناشئة¹⁶

1. **مرحلة التأسيس:** وهي مرحلة البداية لنشاطك أو مشروعك حينما تُدرك أن ثمة مشكلة معينة في السوق وتحاول تقديم حل فعال لها فتطلق منتجك مُعلنًا خروج فكرتك إلى النور .
2. **مرحلة النمو:** تصل إلى هذه المرحلة عندما تبدأ بتحقيق إيرادات وتتوسع قاعدة عملائك تدريجيا، فهذا هو الدليل الوحيد على أن افتراضاتك الشخصية وبحثك الحثيث الذي من أجله أسست مشروعك قد صدق وأن رؤيتك ومنتجاتك تقدم حلولاً حقيقية لمشاكل موجودة بالفعل. غالبًا ستبدأ في البحث عن مستثمر في هذه المرحلة لتوسيع رقعة نشاطك التجاري وتطويره أكثر.
3. **مرحلة الاستقرار:** الأوقات الصعبة تهدد صحتنا النفسية من جهة ومشروعنا الناشئ من جهة أخرى، فبعد النمو الهائل وكمية القرارات التي اتخذتها في مرحلة النمو التي شهدتها لأول مرة ستصل إلى مجموعة من الدروس المستفادة التي بتطبيقها ستصل إلى استقرار متزن في عملك حتى لا تتكبد خسائر أو تحمل نفسك وفريقك مهام فوق طاقتكم وعليه فهذا هو دليل دخولك في مرحلة الاستقرار بمعناه الحرفي¹⁷ .

4. **مرحلة النضج:** لا يغدو المشروع من نظرية إلى مشروع ناضج - اللهم في الأفلام فقط يتحول كل شيء من لا شيء إلى شيء عظيم في ساعة زمن - في لمح البصر بل لا بد من المرور بالنمو الذي يجعلك تتحرك بسرعة، قد تخطئ كثيرًا وقد تصيب قليلاً وهذا شيء وارد في عالم الأعمال لكن

¹⁴مدونة فادي في ريادة الاعمال، <https://www.fadi-ja.com/>، تم زيارته في 19 مارس 2025، على الساعة 16:41.

¹⁵بو الشعور شريفة، دور حاضنات الأعمال في دعم و تنمية المؤسسات الناشئة، دراسة حالة الجزائر، مجلة البشائر الاقتصادية ، 2018، ص 421.

بن عياد جليبة. دور المؤسسات الناشئة في تحقيق التنمية المستدامة مجلة الدرايات القانونية (صنف ج) العدد1. 2018ص 974¹⁶
¹⁷ يعقوب فريال، طبيبية صليحة الشركات الناشئة ودورها في تحقيق الانعاش الاقتصادي مذكرة تخرج لاستكمال متطلبات نيل شهادة الماستر في علوم التسيير-تخصص اتصاد وتسيير المؤسسات جامعة 8ماي 1945 سنة 2022 صفحة 08

وصولك لمرحلة النضج يعني بأنك كونت خبرة جيدة جداً ولديك أرباحاً محترمة تمكنك من الاستمرار بقوة لتواجه مختلف المشاكل المفاجئة بمرونة عالية والوقوف صامداً في وجه أي ظروف مالية مباغتة. هذا هو النضج في عالم الأعمال¹⁸.

5. **مرحلة الابتكار:** وقد يُطلق عليها البعض مرحلة التألق أو التجديد، وصولك لهذه المرحلة يُفسر بأنك تملك قدرًا هائلًا من البيانات الحقيقية عن منتجك وعملائك وجمهورك المستهدف، فتعمل على خلق توليفة خاصة بك وحدك لخلق منتجات جديدة تزيد بها من حصتك السوقية أو تجديد شركتك بالكامل لتبقى في زمام المنافسة.¹⁹

المطلب الثالث عوامل نجاح مؤسسة ناشئة²⁰

قد تختلف عوامل النجاح من رؤية لأخرى، لكن سنتطرق لأهم 7 نقاط، يندرج بداخلهم أغلب العوامل التي يحتاجها أي مشروع جديد للخروج إلى النور والاستمرار حتى تحقيق المكاسب، لذا فإليك أهم عوامل نجاح الشركات الناشئة.

تحديد الهدف: للتواجد في السوق واقتحامه من البداية، يجب أن تكون الفكرة جديدة ومبتكرة، تلبى احتياجات السوق وتقدم حلولاً لمشكلات موجودة بالفعل مع الحرص أن تكون الفكرة قابلة للتنفيذ على أرض الواقع وأن يكون لها سوق محتمل كبير وبالتالي تحديد هدف رئيسي الذي تعمل على تحقيقه، مع تحديد طريق قابلة للقياس للتقدم به.

الفريق القوي: بعد أن تم تحديد الهدف الرئيسي، قم بتقسيمه إلى أهداف أصغر وتوزيعها على عدد من الأفراد واختيار فريق يتمتع بالخبرة، والمهارات اللازمة لتحويل الفكرة إلى واقع. يجب أن يكون الفريق متكاملًا ومتعاونًا ويمتلك مهارات متنوعة مثل: التسويق، المبيعات، العمليات المالية، التكنولوجيا وما يتطلبه الأمر.

إستراتيجية وخطة العمل يجب أن يكون لدى أي شركة ناشئة إستراتيجية وخطة عمل واضحة تحدد أهدافها واستراتيجياتها لتحقيق النجاح.

يجب أن تتضمن خطة العمل تحليلاً للسوق، المنافسة، التوقعات المالية، الخطة التسويقية، خطة للعمليات والمخاطر.

خطة التمويل لتبدأ في شراء احتياجاتك من مواد خام، تجهيزات وأكثر، تحتاج إلى مصدر تمويل ومبلغ مالي لبدء الأعمال وتغطية النفقات التشغيلية. يمكنك الحصول على التمويل من خلال عرض فكرتك على المستثمرين أو القروض من البنوك أو المؤسسات المالية.²¹

التسويق والمبيعات بجانب الاستراتيجية العامة، يجب أن يكون لدى أي شركة ناشئة استراتيجية تسويقية فعالة لجذب العملاء والترويج لمنتجاتها أو خدماتها. لتغيير خططك وبالتالي يجب أن يكون لدى الشركة أيضًا فريق مبيعات كفؤ، قادر على إقناع العملاء بشراء المنتج أو الخدمة.

المرونة والتكيف بعد وضع الخطة والاستراتيجية قد تتوقع النتائج مطابقة لهما، لكن لن يحدث ذلك! بل - وبنسبة كبيرة- لن تستطع أن تستمر على نفس المنوال دون أن تكون على قدر من المرونة وقابلية للتكيف مع التغيرات المختلفة في السوق. لذا استعد واستراتيجياتك حسب الحاجة.²²

18 ديناوي أنفال عائشة، زرواط فاطمة الزهراء المؤسسات الناشئة فاطرة الجزائر الجديدة للنهوض بالاقتصاد الوطني "التحديات واليات الدعم" حوليات جامعة بشار في العلوم الاقتصادية المجلد 07/العدد 03، 2020 صفحة 329-330

19 رشيد شداد، عادل عيداوي **الابتكار في المؤسسات الناشئة** مذكرة تخرج لاستكمال متطلبات نيل شهادة الماستر في علوم التسيير-تخصص مقالاتية جامعة 8ماي 1945 سنة 2022 صفحة 53

20 احمد رمزي صياغ. ياسين تليلي دراسة تحليلية للعوامل المؤثرة على نجاح او فشل المؤسسات الناشئة في الجزائر جامعة قاصدي مرباح ورقلة. 2018. صفحة 526

21 بوزيدي سعاد عوامل نجاح التوجه نحو المؤسسات الناشئة بين الفكرة و التطبيق مجلة دفاتر، المجلد 19، العدد1، جوان 2023 صفحة 639

22 ياسين تليلي، احمد رمزي صياغ دراسة استكشافية للعوامل المؤثرة على نجاح وفشل المؤسسات الناشئة في الجزائر مجلة الباحث، العدد20، جويلية 2020

المثابرة والاستمرارية بعد اتباعك كل المراحل السابقة، يجب أن يكون لديك شغف كبير ورغبة قوية في النجاح، وعلى رأسهم الاستمرارية، المثابرة والصبر للتعامل مع التحديات والصعوبات التي ستواجهك، لذا فلا تتوقف عند أول خطأ تواجهه. بالإضافة إلى هذه العوامل، هناك بعض العوامل الأخرى التي قد تساهم في نجاح الشركات الناشئة، مثل: التوقيت: توقيت إطلاق الشركة عاملاً مهماً في نجاحها أو فشلها. البيئة الداعمة: وجود بيئة داعمة للشركات الناشئة، مثل وجود حاضنات أو مسرعات أعمال، للمساعدة على زيادة فرص النجاح.

المطلب الرابع: مميزات المؤسسة الناشئة

هناك عدة صفات تتميز بها المؤسسات الناشئة نذكر منها:²³

- 1- مؤسسات حديثة العهد: يرتكب الكثير من الناس أخطاء في تصنيف الشركات الصغيرة وقولبتها على أنها مؤسسات ناشئة.
- 2- مؤسسات أمامها فرصة للنمو التدريجي والامتزاج.
- 3- إمكانية ظلوا السريع وتوليد إيراد أسرع بكثير من التكاليف التي تتطلبها للعمل.
- 4- مؤسسات تتعلق بالتكنولوجيا وتعتمد بشكل رئيسي عليها.
- 5- مؤسسات تتطلب تكاليف منخفضة .

المطلب الخامس: أهمية المؤسسة الناشئة²⁴

تعتبر المؤسسات الناشئة من أهم محركات النمو الاقتصادي للدول حيث أصبح الاهتمام بها أمراً ضرورياً لما لها من أهمية كبيرة في تطوير الاقتصاد الوطني إذ تساهم من الناحية الاقتصادية في تحقيق التنمية بينما من الناحية الاجتماعية تؤدي إلى التقليل من حدة البطالة. كما تعد المؤسسات الصغيرة و المتوسطة في الجزائر أحد ركائز التنمية الاقتصادية والاجتماعية وذلك راجع إلى مدى مساهمتها في الدخل الوطني وخلق القيمة المضافة وامتصاص البطالة والمساهمة في التشغيل و تحقيق الرفاهية الاجتماعية.. هناك فرق جوهري بين المؤسسات الناشئة والمؤسسات الصغيرة و المتوسطة لكن يتفقان في تحقيق أهداف مشتركة تتمثل في التقليل من حجم البطالة ودعم سياسة التشغيل والمساهمة في التنمية الاجتماعية و الاقتصادية .

المبحث الثالث: الدراسات السابقة

²³بن جيمة مريم، بن جيمة نصيرة، الوالي فاطمة، آليات دعم و تمويل المؤسسات الناشئة في الجزائر، حوليات جامعة بشار، العلوم الاقتصادية، المجلد 07/ العدد: 03، 2020، ص 523-524.

²⁴ بوعوبنة، سليمة، بخيتي، علي، دراسات و أبحاث، جامعة زيان عاشور ، المجلد 12، العدد 4 (31 أكتوبر 2020) ،الجلفة، الجزائر، تاريخ النشر 2020/10/31، ص ، ص ، ص 552

هناك دراسات ركزت على الطلبة ودراسات ركزت على مؤسسات ناشئة ودراسات ربطت بين التفكير الإبداعي وأبعاد أخرى:

1. باعو رياض . غلاب رشيد (2024)

دراسة وصفية تحليلية باستخدام استبيان وزع على 70 طالبا في كليات الاقتصاد والتسيير هدفت هذه الدراسة إلى قياس مدى تأثير التفكير الإبداعي على توجه طلبة كلية العلوم الاقتصادية والتجارية وعلوم التسيير نحو قطاع المؤسسات الناشئة حيث أظهرت النتائج وجود علاقة ايجابية ذات دلالة إحصائية بين التفكير الإبداعي ورغبة الطلبة في إنشاء مشاريعهم الخاصة مع اختلافات حسب التخصصات . ومن بين النتائج المتحصل عليها وجد أن الطلبة الذين يمتلكون قدرة أعلى على الإبداع خاصة الأصالة و المرونة كانوا أكثر ميلا لتأسيس المشاريع وان الطلبة الذين شاركوا في نوادي او مسابقات رياضية اظهروا نتائج أعلى في التفكير الإبداعي .

2. دراسة مليك عمر بكوش لطيفة(2024)

اعتمدت المنهج الوصفي التحليلي أجريت الدراسة على 83 طالبا من جامعتي العلوم الاقتصادية و التجارية و علوم التسيير و العلوم التكنولوجية بجامعة الوادي هدفت هذه الدراسة إلى تحليل تأثير أبعاد التفكير الإبداعي في تطور المؤسسات الناشئة عبر مراحلها (تأسيس-نمو-توسع) وتفصيل ممتاز للأثر التفكير الإبداعي حسب مراحل نمو المشروع وهو أمر نادر تم تناوله. ومن بين النتائج المتوصل إليها في هذه الدراسة أن الأصالة كانت أكثر الأبعاد ارتباطا بمرحلة الابتكار والتأسيس كما أن الحساسية للمشكلات ساعدت في مرحلة النمو والتوسع حيث احتاجت المؤسسات إلى حلول غير تقليدية. أما بالنسبة الطلاقة والمرونة لم تكن لهما دلالة إحصائية قوية مما يشير إلى أن نوعية الإبداع أهم من كميته.

3. دراسة ماضي سارة(2024)

اعتمدت الدراسة على المنهج الوصفي أجريت على عينة تتمثل في 100 مؤسس فكرة الدراسة تحليل كيف يسهم الإبداع في تبني حلول بيئية داخل المؤسسات الناشئة هدفت الدراسة إلى إبراز اثر التفكير الإبداعي في تبني الإستراتيجية الخضراء في المؤسسات الناشئة الجزائرية النتائج المتحصل عليها تكمن في ان التفكير الإبداعي ساعد على ابتكار طرق بيئية جديدة في الإنتاج والشراء والتسويق.وان بعد المرونة كان أكثر تأثيرا على نشاط الإدارة البيئية.

4. دراسة محسن عواطف-برقيقة خديجة (2021)

اعتمدت هذه الدراسة على المنهج الوصفي أجريت على عينة عددها 31 حامل مشروع في مشاتل ورقلة،غرداية،بسكرة حيث هدفت إلى دراسة تأثير التفكير الإبتكاري على إنشاء المؤسسات الصغيرة المبتكرة .حيث توصلت الدراسة إلى عدة نتائج أبرزها وجود مستوى عال من التفكير الإبتكاري لدى حاملي المشاريع كذلك عدم وجود تأثير للتفكير الإبتكاري في إنشاء المؤسسة الصغيرة المبتكرة .

5. دراسة احمد الزبيدي (2020)

اعتمد على المنهج الوصفي التحليلي باستخدام استبيان الكتروني لعينة 150 طالبا وخريجا حديثا أسسوا مشاريع ناشئة في الأردن ،هدفت الدراسة إلى معرفة مدى تأثير التفكير الإبداعي في نجاح تأسيس مؤسسات ناشئة بين فئة الشباب . من بين النتائج المتحصل عليها أن التفكير الإبداعي يشكل مانسبته 65 %من أسباب النجاح الأولى للمؤسسات ،وان مهارات الطلاقة الفكرية كانت أكثر المهارات ارتباطا بإيجاد أفكار مبتكرة .كما أوصى الباحث بأهمية إدماج برامج تدريبية على الإبداع ضمن مسارات دعم ريادة الأعمال.

6. دراسة ليلي حسين (2022)

اعتمدت المنهج الوصفي التحليلي مع مقابلات معمقة وملاحظات ميدانية أجريت الدراسة على عينة 35 مشروع ناشئا في مدن مغربية (الدار البيضاء،الرباط،مراكش) هدفت إلى دراسة كيف يستخدم رواد الأعمال التفكير الإبداعي لتصميم نماذج أعمال غير تقليدية في السوق المغربي وتم التوصل إلى النتائج التالية:أن التفكير الإبداعي ساهم في ابتكار نماذج أعمال مرنة وسريعة التكيف مع التغيرات، واستخدام الأدوات الإبداعية مثل العصف الذهني و التفكير بالسيناريوهات ساعد الرواد على جذب المستثمرين. كما أوصت الدراسة بدعم مراكز الابتكار الجامعي.

7. دراسة كريم بن عني(2023)

اعتمد منهج مختلط استبيان+مقابلات شبه منظمة وتحليل البيانات باستخدام تحليل متعدد المتغيرات أجريت على عينة حجمها 120 مؤسسة ناشئة موزعة على ولايات (الجزائر العاصمة_وهران_قسنطينة) هدفت الى قياس اثر التفكير الإبداعي على استمرارية المؤسسات الناشئة لمدة خمس سنوات بعد تأسيسها، توصلت إلى نتائج أهمها: أن 82% من المؤسسات التي أسسها رواد مبدعون استمرت أكثر من خمس سنوات، وان التفكير الإبداعي مكن الرواد من تجاوز العقبات البيئية والاقتصادية، كذلك توصل الى ان ابرز عناصر التفكير الإبداعي الناجح كانت: التفكير المتباين،التجريب المستمر،واعادة تصور الفشل كفرصة تعلم.

8. دراسة فاطمة المتيري(2021)

اعتمدت المنهج الكمي عبر توزيع استبيان مغلق وتحليل البيانات باستخدام برنامج SPSS لعينة حجمها 200 رائد أعمال سعودي(ذكور واناث) تتراوح اعمارهم بين 22و35 سنة، هدفت الى اختبار العلاقة بين مستويات التفكير الإبداعي وقدرة المؤسسات الناشئة على اجتياز مراحل النمو الاولى.من بين النتائج المتوصل اليها:ان المؤسسات التي اعتمد مؤسسوها على التفكير الإبداعي تجاوزت المرحلة الحرجة(اول عامين) بنسبة78%، ولوحظ تاثير واضح لمهارة اعادة التشكيل الفكري على تطوير الخدمات والمنتجات. اوصت الباحثة بتعزيز التفكير الإبداعي ضمن برامج حاضنات الاعمال.

9. دراسة د.سعاد مراد (2022)

منهج الدراسة وصفي تحليلي باستخدام استبيان الكتروني وزع على 180 رائد أعمال رقمي من مصر و السعودية، هدفت الدراسة الى دراسة مدى تاثير التفكير الإبداعي على انشاء مؤسسات ناشئة عبر النصاات الرقمية وتوصلت الى نتائج اهمها ان التكير الإبداعي يمثل دافعا رئيسيا للابتكار في بيئات الاعمال الرقمية، وان المشاريع التي تأسست على افكار ابداعية كانت اكثر قدرة على التوسع الرقمي .

10.دراسة عبد القادر بن عبد الرحمان (2023)

قام بدراسة ميدانية استخدام مقابلات فردية على 50 رائد أعمال ناشئة عبر عدة ولايات جزائرية مع تحليل محتوى، هدفت الدراسة الى الكشف عن كيفية مساهمة التفكير الإبداعي في تصميم مشاريع جديدة بالجزائر، من بين النتائج المتحصل عليها ان 85% من الرواد اكدوا ان التفكير الإبداعي ساعدهم على تحديد فرص سوقية غير مستغلة، كما تبين ان الابداع في نموذج العمل اهم من الابداع في المنتج فقط.

11.دراسة ريم الحارثي (2021)

اعتمدت منهج كمي تحليلي باستخدام استبيان مغلق على عينة 210 مؤسسة ناشئة وصغيرة في السعودية وتحليل بيانات عبر SPSS، هدفت الى معرفة العلاقة بين القدرات الابداعية لرواد الاعمال واستمرارية مؤسساتهم الصغيرة والمتوسطة. توصلت الى عدة نتائج منها: وجود علاقة ايجابية قوية بين القدرات الابداعية(المرونة-الابتكار) واستمرار المؤسسات في السوق، كما اكدت الدراسة الى ضرورة دعم الابداع في مراحل الحاضنات.

12.دراسة محمد العتيبي(2022)

دراسة وصفية تحليل عبر استبيان ومقابلات قصيرة لعينة 300 طالب جامعي في الامارات هدفت لقياس اثر الابداع الشخصي على اتجاه الشباب نحو تاسيس مشاريعهم الخاصة، من بين النتائج المتوصل اليها:ان الطلاب الذين يمتلكون مستويات عالية من التفكير الإبداعي اظهروا نية ريادية بنسبة بسبة اكبر ب40% مقارنة بغيرهم. اوصت الدراسة بضرورة تعزيز الابداع داخل المناهج الجامعية.

13.دراسة نسرين بوشعالة(2025)

اعتمدت المنهج الوصفي التحليلي مع تحليل احصائي متقدم لعينة دراسة 75 مشروع ناشئ في تونس، هدفت الى دراسة اثر الابداع التنظيمي داخل فرق العمل على نجاح المؤسسات الناشئة. وتوصلت الى ان الابداع التنظيمي عزز قدرة الفرق الريادية على التكيف مع تغييرات السوق بنسبة 62%. وان بيئة العمل المشجعة على التجريب و الخطا الإبداعي ادت الى نتائج افضل.

14. Stady john R. Thompson (2019)

دراسة حالة لعدد من المؤسسات الناشئة الناجحة والفاشلة مع مقابلات شخصية لـ 10 شركات (5 ناجحة و5 فاشلة) تم تحليلها بالتفصيل في أمريكا، هدفت الدراسة الى فهم كيف يسهم التفكير الإبداعي في اتخاذ قرارات تأسيس شركات ناشئة في اسواق تنافسية. من نتائج الدراسة: 70% من المؤسسات التي قادها اشخاص ذو مستوى عال من الابداع بقيت قادرة على المنافسة، كذلك ان اهم مهارات التفكير الملاحظة: التفكير خارج الصندوق، ربط افكار من مجالات مختلفة، ان المؤسسات ذات التفكير التقليدي كانت عرضة للفشل خلال 3 سنوات.

15. Stady Yue Li .Keyan Cao . Hashem Salarzadeh (2023)

اعتمد على المنهج التحليلي الوصفي حيث تبين هذه الدراسة ان التعليم الريادي و التفكير الإبداعي يؤثران بشكل ايجابي على نية ريادة الاعمال لدى طلاب الجامعات. كما اظهرت ان الالهام الريادي والعقلية الريادية والكفاءة الذاتية تلعب دورا وسيطا في هذه العلاقة.

16-Stady T.T.Nguyen , D.N.Do (2022)

توضح هذه الدراسة ان اساليب التدريس التفاعلية والمندمجة في العمل تعزز الابداع الشخصي لدى الطلاب مما يؤدي الى زيادة نيتهم في ريادة الاعمال كما ان للالهام الريادي يعزز من تاثير الابداع

17-stady Emily carter (2022)

اعتمد على المنهج الكمي باستخدام استبيان وتحليل احصائي لـ 250 مؤسسة ناشئة من الولايات المتحدة الامريكية، حيث هدفت الدراسة الى قياس اثر التفكير الإبداعي على بقاء ونمو المؤسسات الناشئة خلال اول 3 سنوات من التأسيس.

من بين النتائج المتحصل عليها: التفكير الإبداعي كان متغيرا وسيطا قويا بين المرونة السوقية ونمو المؤسسة، كذلك المؤسسات التي اعتمدت على استراتيجيات ابداعية في المنتج او الخدمة شهدت نموا اسرع بنسبة 58% .

18-stady Lucas Martinez (2023)

اعتمد على دراسة حالة مع مقابلات نصف موجهة مع 40 مؤسسة ناشئة في البرازيل و المكسيك تهدف الى فهم كيف يساعد حل المشكلات الإبداعي رواد الاعمال على التغلب على التحديات في بيئات غير مستقرة. من النتائج المتحصل عليها: استخدام التفكير الإبداعي زاد من فرص البقاء بنسبة 72% مقارنة بالمؤسسات التقليدية، وبرز ادوات الابداع المستخدمة: التفكير العكسي، التفكير بالسيناريوهات البديلة.

19-stady sofia zhang (2024)

منهج مختلط (استبيان الكتروني+مقابلات قصيرة) اجريت على 180 مؤسسة ناشئة(الصين،كوريا الجنوبية،اليابان) هدفت الى تحليل العلاقة بين التفكير الابتكاري وقدرة المؤسسات الناشئة على التعافي من الازمات. من بين النتائج المتحصل عليها: ان التفكير الإبداعي مكن 67% من المؤسسات من تجاوز ازمات مالية صعبة (مثل جائحة كورونا)، وجود ارتباط ايجابي قوي بين مهارات اعادة التكيف السريع والنجاة من الازمات.

20-stady Michae ONeill (2023)

استخدمت المنهج الكمي باستخدام استبيان قياسي لـ 300 موظف داخل مؤسسة ناشئة في المملكة المتحدة، هدفت الدراسة الى تقييم كيف يؤثر وجود قيادة ابداعية على معدلات الابتكار داخل المؤسسات الناشئة. توصلت الدراسة الى نتائج اهمها ان القيادة الابداعية ادت الى زيادة معدل الابتكار بنسبة 45% خلال السنة الاولى، اضافة الى فرق العمل التي شجعها القائد على المخاطرة الفكرية كانت الاكثر انتاجية.

21-Study Sarah Collins (2022)

اعتمد على المنهج الكمي التحليلي ل180 مؤسسة ناشئة في كندا وأمريكا، هدفت الدراسة إلى تحليل كيفية تأثير نمط التفكير الإبداعي على استمرارية المؤسسات الناشئة خلال أول سنتين. توصلت إلى أن المشاريع التي يريدها أشخاص ذو تفكير إبداعي كانت أكثر قدرة على التكيف والبقاء بنسبة 62% وأن أبرز أبعاد التفكير الإبداعي المؤثرة حب الاستطلاع والانفتاح على الأفكار الجديدة.

22-Study Daniel Rivera (2023)

استخدمت المنهج التجريبي لعينة حجمها 90 رائد أعمال مبتدئ في الولايات المتحدة، تهدف إلى اختيار كيف يؤثر التفكير التبايني على الإبداع الريادي. توصلت إلى أن المشاركين الذين خضعوا لتدريب في التفكير التبايني كانت مشاريعهم أكثر ابتكاراً وأقبالا بالسوق، كما يؤكد أن التفكير التبايني مهارة حاسمة للمرحلة الأولى من تأسيس المشاريع.

23-Study Hanna Muller (2024)

اعتمدت على منهج مختلط (استبيان ومقابلات نصف موجهة) ل70 شركة ناشئة في ألمانيا، تهدف الدراسة إلى استكشاف العلاقة بين الإبداع الشخصي وتطوير نماذج أعمال مبتكرة في المؤسسات الناشئة. توصلت الدراسة إلى نتائج مهمة: الشركات الناشئة ذات المعدلات العالية في التفكير الإبداعي طورت نماذج أعمال جديدة أسرع بنسبة 54%، كذلك توصلت إلى أن الإبداع ساعد على بناء قيمة مضافة جديدة للعملاء.

24-Study Olivia Chen (2023)

دراسة حالة متعددة هدفت إلى فهم كيف تساهم المخاطرة الإبداعية في تحقيق نمو سريع للمؤسسات الناشئة، توصلت إلى أن المخاطرة الإبداعية كانت سبباً رئيسياً في تحقيق نمو سنوي يفوق 30% من العينة، كما أن المشروعات التي جربت أفكاراً غير تقليدية نجحت أكثر.

25-Study Ethan Brooks (2022)

اعتمدت المنهج الكمي التجريبي حيث هدفت الدراسة إلى قياس تأثير نمط القيادة الإبداعية على معدلات الابتكار لدى المؤسسات الريادية. تولت الدراسة إلى أن القيادة ذو الطابع الإبداعي حفزوا 2.5 مرة أكثر الابتكار داخل فرق العمل مقارنة بالقيادة التقليدية، وأوصت الدراسة بتضمين التدريب على القيادة الإبداعية في برامج حاضنات الأعمال.

26-étude : Collectif de chercheurs (2020)

دراسة نوعية تعتمد على ملاحظة ندوة موجهة للذكاترة الشباب، تهدف إلى تحفيز تفكيرهم الإبداعي في إطار ريادة الأعمال، هدفت الدراسة إلى دراسة إمكانية توظيف الإبداع الجماعي لتسهيل اندماج الشباب الحاملين لشهادات عليا في سوق العمل من خلال ريادة الأعمال. من بين النتائج المتحصل عليها أن العمل الجماعي وتنوع الخلفيات ساهم في تطوير الإبداع التنظيمي مما ساعد على ظهور مشاريع مبتكرة.

27-étude :Collectif de chercheurs (2020)

دراسة نوعية باستخدام ورشات كتابة وتصميم خرائط ذهنية مع مسؤولي المشاريع داخل هيكل جامعية مرافقة للمبادرات الريادية، هدفت إلى فهم الجوانب الإبداعية التي يوظفها الشباب المبادرون في ابتكار مشاريع ذات بعد اجتماعي داخل البيئة الجامعية. توصلت إلى نتائج مهمة أن المشاركين اظهروا قدرة على إعادة تركيب عناصر مالوفة لابتكار حلول جديدة ومناسبة للسياق.

28-étude :Pascale Lepers et Philipp Vaesken.

اعتمدا المنهج التحليلي حيث قاما بتحليل برنامج جامعي يجمع بين التدريب العلمي وانجاز مشاريع ريادية من طرف الطلبة، هدفت إلى دراسة كيف يمكن للتدريب المهني أن يعزز التفكير الإبداعي وروح المبادرة لدى الطلبة. توصلت النتائج إلى أن التدريب ساعد الطلبة على تنظيم أفكارهم وتحويلها من أفكار إبداعية إلى مشاريع ملموسة.

خلاصة الفصل الاول

تعد القدرة على التفكير الابداعي واحدة من أهم القدرات العقلية العليا التي يتميز بها الإنسان عن باقي المخلوقات وقد تفتن البشر لمدى أهميتها في بناء الحضارة بشقيها المادي والفكري؛ إذ يؤدي هذا النوع من التفكير إلى توليد الأفكار الجديدة التي يصطلح عليها بالابتكارات وتجسيد هذه الأفكار على أرض الواقع لتصبح إبداعات وإختراعات عبر إنشاء المؤسسات .

نبذة عن دار المقاولاتية جامعة عباس لغرور خنشلة

فضاء جامعي تم افتتاحه يوم 06 مارس 2022 يهتم بالطلبة اصحاب الابتكار والابداع وحاملي افكار المشاريع من خلال تكوينهم وتوجيههم وارشادهم ومرافقتهم لتطوير ابتكاراتهم وتجسيد مشاريعهم على ارض الواقع وتحاول ان تفتح لهم افاق المستقبل في ريادة الاعمال وعالم الشغل والمؤسسات الناشئة وفق مدخل علمي حديث يجمع بين المقاربة الاكاديمية والخبرة المهنية.

من اهدافها المسطرة :

- 1) مشاريع يمكن ان تقوم بها الدار لخدمة الطالب و الجامعة مثل بنك الابتكار بنك الدراسات الميدانية بنك مشاريع التخرج المبتكرة راديو الجامعة .
- 2) التحسيس الداخلي والخارجي للأهمية الاقتصادية والعلمية والتكوينية للدار.
- 3) المشاركة في برامج التحديات الوطنية .
- 4) المشاركة في الصالونات الوطنية .
- 5) خلق قاعدة بيانات .

- (6) الاتصال بمكونين مهمين ومتمرسين .
- (7) ربط الدار والجامعة بالمحيط الخارجي وخلق نظام بيئي مؤسساتي للجامعة .
- (8) تعزيز فرص التعاون مع المؤسسات الاقتصادية .
- (9) توفير مصلحة للخريجين الجامعيين السابقين الحاملين للمشاريع .

المبحث الاول: الطريقة والادوات

تمهيد:

يتضمن هذا الفصل مجموعة من القواعد والاجراءات التي انتهجتها الباحثة لاجراء دراستها، والتي تجعل نتائج البحث موثوقة وتساعد في جمع وتحليل وعرض المعلومات والبيانات.

المطلب الاول: منهجية ونوع الدراسة

تم الاعتماد على المنهج الوصفي في هذه الدراسة لانه يتماشى مع طبيعتها ومن اجل الوصف الدقيق لها والاحاطة بكافة بياناتها، باعتباره المنهج الذي يقوم بوصف ظاهرة محددة ويحاول شرحها وجمع البيانات عنها وتصنيفها وتنظيمها والتعبير عنها وتحليلها، وقد تم في هذه الدراسة وصف وتحليل دور التفكير الابداعي في خلق مؤسسات ناشئة، وتفسير ومناقشة نتائج الدراسة على ضوء نتائج الدراسات السابقة وذلك باستخدام مصادر اولية ومصادر ثانوية المتمثلة في:

- **المصادر الثانوية:** اعتمدت الباحثة على مجموعة من المصادر لجمع البيانات الثانوية والمتمثلة في الكتب والمقالات العلمية ورسائل التخرج لصياغة الاطار النظري للدراسة وصياغة فقرات الاستبيان.

- **المصادر الثانوية:** اعتمدت الباحثة على الاستبيان كمصدر لجمع البيانات الاولية لاجراء الدراسة. تصنف البحوث العلمية الى بحوث كمية كونها تصف الظاهرة وصفا رقميا وتوضح مقدار هذه الظاهرة وحجمها، وبعوث نوعية تقوم على تحليل المعطيات المجمعة بشكل نظري وتصف الظاهرة وخصائصها.

ودرستنا تصنف ضمن النوع المختلط (كمي-نوعي) حيث تعتبر نوعية في جزئها النظري من خلال جمع المادة العلمية وتحليلها والتعليق عليها، وكمية في جزئها التطبيقي من خلال جمع المعلومات من الفئة المبحوثة ومعالجتها كميا واختبار الفرضيات الموضوعية بهدف تفسير الظاهرة التي نحن بصدد دراستها.

المطلب الثاني: مجتمع وعينة الدراسة

اولا: مجتمع الدراسة

يتكون مجتمع الدراسة من طلبة جامعة عباس لغرور خنشلة المسجلين لمؤسسات ناشئة، وعليه فان حجم مجتمع الدراسة يبلغ 32 مفردة، وهي شرط اساسي لاختبار العينة العشوائية.

ثانياً: عينة الدراسة
لمعرفة دور التفكير الإبداعي في خلق مؤسسات ناشئة لدى الطلبة في دار المقاولاتية لجامعة عباس لغرور خنشلة، تم اجراء الدراسة على عينة عشوائية بسيطة.

(1) **حجم عينة الدراسة:** تم تحديد العينة بالطريقة التالية:
تم اخذ حجم العينة من جدول Morgan & Krejcie كما هو موضح في (الملحق رقم 1)، حيث يبين حجم العينة اللازمة لكل مجتمع عند مستوى دلالة (0.95) ونسبة الخطأ (0.5).
ومن خلال هذا الجدول نلاحظ انه عندما يكون حجم المجتمع 39 مفردة يكون حجم العينة هو 32 مفردة.

(2) **طريقة اختيار مفردات العينة:** لقد تم اختيار مفردات عينة الدراسة بطريقة عشوائية لأنها تعطي فرصة احتمالية ظهور لكل مفردة من المجتمع في العينة، حيث تم تحديد افراد العينة من خلال السحب العشوائي دون ارجاع، اي ان المفردة التي تم اختيارها لايمكنها الظهور مرة ثانية.

(3) **خصائص عينة الدراسة:** تم الاعتماد على التكرارات والنسب المئوية للمعلومات الشخصية لمفردات العينة، والتي تم الحصول عليها من خلال المحور الاول من الاستبيان.

الجدول رقم (1): عدد حالات اجابة وعدم اجابة افراد العينة على اسئلة المحور الاول المتعلق بالمعلومات العامة

التحصيل العلمي	الفئة العمرية	الجنس	
32	32	32	عدد الاجابات
0	0	0	عدد القيم المفقودة
32	32	32	المجموع

المصدر: نتائج برنامج الحزمة الاحصائية للعلوم الاجتماعية spss .

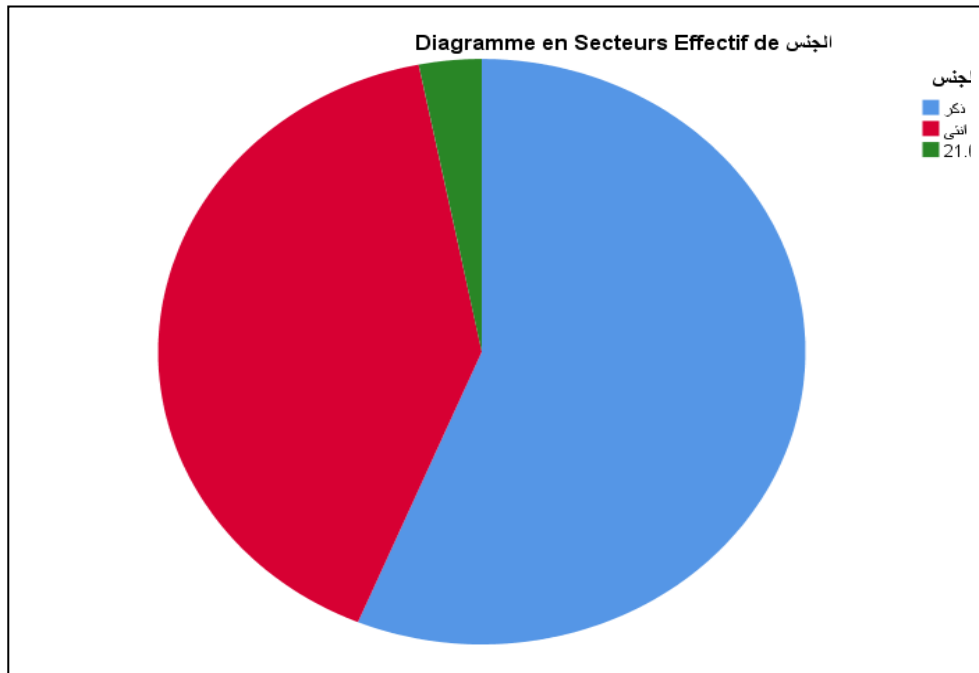
من الجدول رقم(01) نلاحظ ان عدد الاستبيانات الموزعة هو نفس عدد الاستبيانات المسترجعة، هذا راجع الى ادراج المفاهيم المتعلقة بالاستبيان في اخر الاستمارة اما ان المعلومات واضحة ولا تسبب اي احراج للطلبة

الجدول (2): وصف الخصائص العامة لمفردات عينة الدراسة.

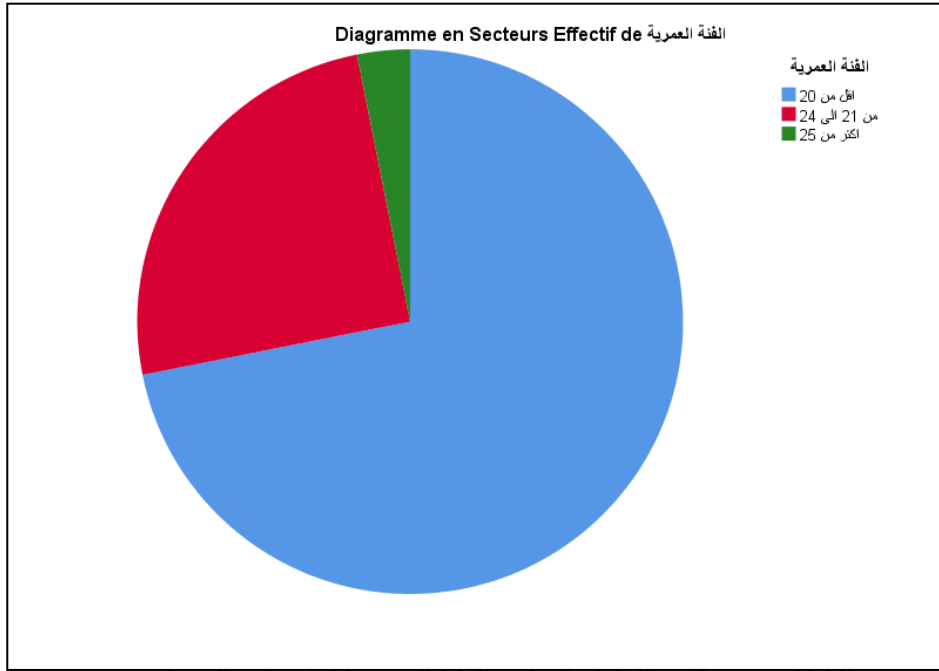
النسبة المئوية	التكرار	الفئة	
56.3	18	ذكور	الجنس
43.7	14	اناث	
100	32	المجموع	
71.9	23	اقل من 20 سنة	الفئة العمرية
25	8	من 21 سنة الى 24 سنة	
3.1	1	فوق 25 سنة	
100	32	المجموع	التحصيل العلمي
18.8	6	ليسانس	
25	8	ماستر	
56.3	18	دكتوراه	التحصيل العلمي
100	32	المجموع	

المصدر: نتائج برنامج الحزمة الاحصائية للعلوم الاجتماعية spss

سيتم عرض التكرارات الموجودة في الجدول اعلاه في شكل دوائر نسبية كما يلي:

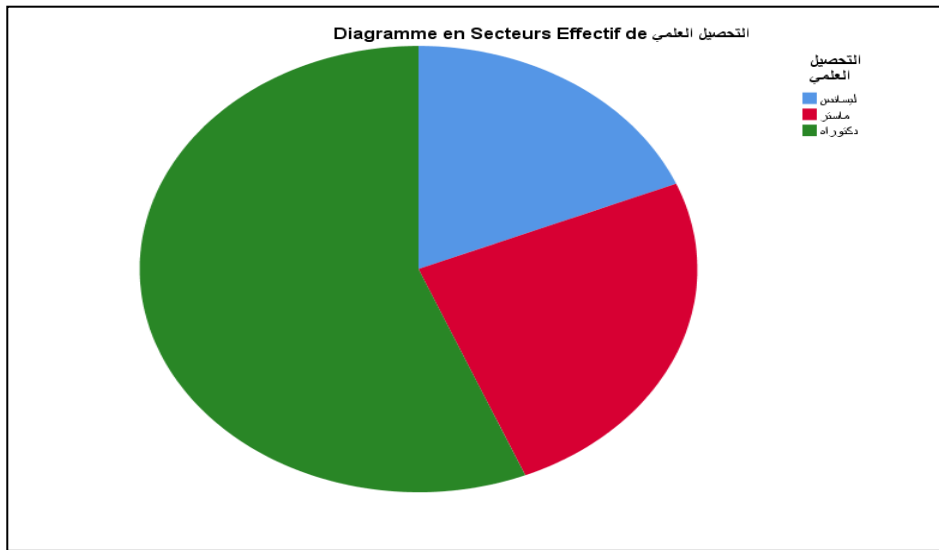


المصدر: نتائج برنامج الحزمة الاحصائية spss



الشكل رقم (2): التمثيل البياني للفئة العمرية لمفردات العينة

المصدر: نتائج برنامج الحزمة الاحصائية للعلوم الاجتماعية spss



من خلال الجدول (1) نلاحظ ان :

توزيع عينة الدراسة حسب الجنس كانت نسبة الذكور من العدد الكلي للمستجوبين 56.3 بالمئة والاناث 40.6 بالمئة. ويلاحظ ان الذكور يشكلون النسبة الاكبر من افراد العينة، مما قد يعكس ميلا في تمثيل الذكور بشكل اكبر ضمن الدراسة.

بالنسبة الى نتائج توزيع العينة حسب الفئة العمرية كشفت ان النسبة الاكبر من المشاركين تندرج ضمن الفئة الاقل من 20 سنة بنسبة 71.9 بالمئة، تليها الفئة الممتدة من 21 الى 24 سنة بنسبة 25 بالمئة، ثم الفئة الاكبر من 25 سنة والتي سجلت نسبة تمثيل اقل مقارنة بباقي الفئات بنسبة 3.1 بالمئة.

ويشير هذا التوزيع الى ان اغلب المشاركين ينتمون الى شريحة عمرية شابة، وهو ما يتماشى مع طبيعة الدراسة التي تستهدف الطلبة بوصفهم الفئة المعنية بموضوع التفكير الابداعي وريادة الاعمال. وتمثل هذه الفئات العمرية المراحل الجامعية الاولى والمتقدمة، والتي تعد بيئة خصبة لتشكيل الافكار الابداعية وتبلور الطموحات المهنية للتوجه نحو حل مؤسسات ناشئة.

اظهرت نتائج توزيع العينة حسب المستوى التعليمي ان النسبة الاكبر من المشاركين هم طلبة الدكتوراه بنسبة 56.3 تليهم طلبة الماجستير بنسبة 25 بالمئة، في حين كانت اقل نسبة هي 18.8 بالمئة من نصيب طلبة الليسانس. يعكس هذا التوزيع ميلا نحو تمثيل الطلبة في المراحل الجامعية وهي فئة يفترض ان تمتلك مستوى اعلى من النضج المعرفي والقدرة على التحليل و التفكير الابداعي.

يتماشى هذا التركيب مع اهداف الدراسة التي تستقصي دور التفكير الابداعي في خلق مؤسسات ناشئة، حيث يتوقع ان يكون لطلبة الدكتوراه والماجستير اكثر استعدادا لتبني المبادرات الريادية وخلق مؤسسات ناشئة. اما انخفاض تمثيل طلبة الليسانس قد يحرم الدراسة من رؤية مبكرة لتطور التفكير الابداعي لدى الطلبة في المراحل الاولى من التعليم العالي، وهي فئة قد تكون ايضا في موقع مهم لبداية الاهتمام بريادة الاعمال .

المبحث الثاني: إجراءات الدراسة أولاً: أداة الدراسة

تم جمع معلومات وبيانات الدراسة بطريقة استقصائية باستخدام أداة واحدة، وهي الاستبيان بنوعيه الورقي والإلكتروني، حيث اشتمل محاور الاستبيان على محاور تعكس الغاية من الدراسة وتبرر المتغيرات التي تم تناولها. ولقد استعملت بعض الطرق لايصال الاستبيان للمبحوثين من اهمها تسليمه لهم بشكل شخصي، وارسال نسخ الكترونية عبر البريد الالكتروني والحسابات الشخصية الخاصة بهم.

1- **بناء أداة الدراسة:** تم بناء محاور الاستبيان الرئيسية والفرعية استنادا على إشكالية الدراسة وفرضياتها ومتغيراتها، وانطلاقا من نموذج الدراسة، كالتالي:

ا- **المحور الرئيسي الأول: المعلومات العامة:** تم تخصيص هذا المحور للمعلومات العامة للفئة المبحوث، وتندرج ضمن هذا المحور المحاور الفرعية التالية: (الجنس، السن، التحصيل العلمي .)

ب- **المحور الرئيسي الثاني: التفكير الابداعي:** تم تخصيص هذا المحور للمتغير التابع والذي يشتمل على محاور فرعية متعددة هي (الاصاله، الطلاقة، الحساسية للمشكلات، القدرة على التحليل).

ت- **المحور الرئيسي الثالث: المؤسسات الناشئة:** تم تخصيص هذا المحور للمتغير المستقل (خلق مؤسسات ناشئة)

ثم الاعتماد على ابعاد المتغير التابع أثناء صياغة فقرات الاستبيان، أما بالنسبة للمتغير المستقل فقد تمت صياغته بشكل مباشر دون الاعتماد على الأبعاد الخاصة به.

2- **تحكيم أداة الدراسة:** تم عرض الاستبيان على الأستاذ المشرف من أجل تقييمه، فتمت عملية الموافقة عليه.

ثانياً: ثبات وصدق أداة الدراسة

3- **قبل إجراء استبيان استقصائي حول مفردات عينة البحث، يجب التأكد أولاً من صحة وموثوقية أداة البحث، حتى يمكن الحصول على نتائج صحيحة، وموثوقة عند طرح الظاهرة قيد الدراسة.**

الصدق: إن الصدق من أهم الشروط التي يجب أن تتوفر في الأداة التي استعملتها الباحثة لجمع البيانات، ويمكن تعريف الصدق على أنه مدى صلاحية المقياس المستعمل في تحقيق أهداف الدراسة.

الثبات: كلمة الثبات في اللغة تعني الاستقرار وعدم التناقض، ويقصد بالثبات أن تكون النتائج المتحصل عليها بواسطة المقياس المستعمل ثابتة حتى وإن تمت إعادته تطبيقاً على نفس العينة، وفي نفس الظروف بعد مدة زمنية مناسبة.²⁵

• **الثبات الداخلي:** يشير الثبات الداخلي إلى درجة الاتساق الداخلي لفقرات الاستبيان، وهناك طرق عديدة لاختبار الاتساق الداخلي، أهمها معامل ألفا-كرونباخ، والتجزئة النصفية.

• **الثبات الخارجي:** يتعلق بدرجة استقرار الاستبيان، حيث يمكن قياس الاستقرار الخارجي بتطبيق نفس الاستبيان مرتين متتاليتين تفصل بينهما فترة قصيرة، ثم قياس معامل ارتباط نتيجة الفقرة الأولى ونتيجة الفقرة الثانية.

- **إقياس الثبات الداخلي:** يوجد ثلاث مقاييس لقياس الثبات الداخلي وهي:

أ- **الثبات الداخلي الكلي:** استخدمت الباحثة معامل ألفا-كرونباخ لقياس الثبات الداخلي لفقرات كل محور من الاستبيان على حدى، والجدول أسفله يوضح معاملات الثبات لمحاور الاستبيان ومعامل الثبات الكلي له:

الجدول رقم (3): معامل ألفا-كرونباخ لقياس ثبات الاستبيان

الرقم	المحور	عدد الفقرات	معامل ألفا-كرونباخ
1	الطلاق	3	0.618
2	المرونة	4	0.976
3	الحساسية للمشكلات	4	0.738
4	القدرة على التحليل	3	0.436
5	الإصالة	3	0.633
6	المؤسسات الناشئة	5	0.644
	جميع محاور الاستبيان	22	0.898

المصدر: نتائج برنامج الحزمة الاحصائية للعلوم الاجتماعية spss

من خلال الجدول اعلاه نلاحظ ان قيمة معامل الثبات الكلي للاستبيان مرتفعة، حيث بلغت (0.898) لمجموع فقرات الاستبيان (27)، بينما نجد ان قيمة معاملات ثبات المحاور كلها موجبة وقريبة من (1)، كما انها تتباين من (0.436) لمحور القدرة على التحليل كقيمة صغرى، و (0.976) لمحور المرونة كقيمة كبرى، وان دلت هذه القيم على شئ فانها تدل على ان الاستبيان يتمتع بدرجة ثبات عالية تؤهله ليكون صالح لتحقيق الهدف المرغوب من هذه الدراسة.

ب- **صدق الاتصال الداخلي:** ونقصد به مدى الاتساق والانسجام والترابط بين درجات فقرات الاستبيان والدرجة الكلية للمحور الذي تنتمي اليه، فهو يقيس مدى صدق عبارات المقياس في قياس الاهداف التي وضعت لاجلها، وعليه قمنا بحساب معامل الارتباط "بيرسون" بين درجة كل فقرة من فقرات المحور والدرجة الكلية للمحور الذي تنتمي اليه، والجدول اسفله توضح هذه المعاملات:

الجدول رقم (4): الاتساق الداخلي لمحور الطلاق

اسم المحور	الفقرة	معامل الارتباط	مستوى الدلالة
------------	--------	----------------	---------------

²⁵ حنان بشته، نعيم بوعموشة، الصدق و الثبات في البحوث الاجتماعية، مجلة الدراسات في علوم الانسان والمجتمع، المجلد 3، العدد 2، جوان 2015، ص 117-133

0.000	**0.685	1	الطلاقة
0.000	**0.770	2	
0.000	**0.801	3	

****دالة احصائية عند 0.01**

المصدر: نتائج برنامج الحزمة الاحصائية للعلوم الاجتماعية spss

من خلال الجدول رقم (4) يبرز لنا ان جميع معاملات الارتباط الخاصة بهذا المحور دالة احصائيا عند مستوى (0.01)، ونلاحظ ان جميع القيم موجبة حيث تراوحت بين (0.685) للفقرة رقم (1) كاصغر قيمة، و(0.801) كأكبر قيمة للفقرة رقم (3) ومنه كل فقرات هذا المحور تتميز بدرجة عالية من الاتساق الداخلي مع الدرجة الكلية له، مما يبرهن صدق الاتساق الداخلي لفقرات المحور الاول.

الجدول رقم (5): الاتساق الداخلي لمحور المرونة

اسم المحور	الفقرة	معامل الارتباط	مستوى الدلالة
المرونة	4	**0.728	0.000
	5	**0.826	0.000
	6	**0.854	0.000
	7	**0.756	0.000

****دالة احصائية عند 0.01**

المصدر: نتائج برنامج الحزمة الاحصائية للعلوم الاجتماعية spss

من خلال الجدول رقم (5) يتضح لنا ان جميع معاملات الارتباط الخاصة بهذا المحور دالة احصائيا عند مستوى (0.01)، ونلاحظ ان جميع القيم موجبة حيث تراوحت بين (0.728) للفقرة رقم (1) كاصغر قيمة، و(0.854) كأكبر قيمة للفقرة رقم (3) ومنه كل فقرات هذا المحور تتميز بدرجة عالية من الاتساق الداخلي مع الدرجة الكلية له، مما يبرهن صدق الاتساق الداخلي لفقرات المحور الثاني.

الجدول رقم (6): الاتساق الداخلي لمحور الحساسية للمشكلات

اسم المحور	الفقرة	معامل الارتباط	مستوى الدلالة
الحساسية للمشكلات	8	**0.743	0.000
	9	**0.747	0.000
	10	**0.784	0.000
	11	**0.723	0.000

****دالة احصائية عند 0.01**

المصدر: نتائج برنامج الحزمة الاحصائية للعلوم الاجتماعية spss

من خلال الجدول رقم (6) يتضح لنا ان جميع معاملات الارتباط الخاصة بهذا المحور دالة احصائيا عند مستوى (0.01)، ونلاحظ ان جميع القيم موجبة حيث تراوحت بين (0.723) للفقرة رقم (4) كاصغر قيمة، و(0.784) كأكبر قيمة للفقرة رقم (3) ومنه كل فقرات هذا المحور تتميز بدرجة عالية من الاتساق الداخلي مع الدرجة الكلية له، مما يبرهن صدق الاتساق الداخلي لفقرات المحور الثالث.

الجدول رقم (7): الاتساق الداخلي لمحور القدرة على التحليل

المحور	الفقرة	معامل الارتباط	مستوى الدلالة
	12	**0.727	0.000

0.000	**0.697	13	القدرة على التحليل
0.000	**0.657	14	

****دالة احصائية عند 0.01**

المصدر: نتائج برنامج الحزمة الاحصائية للعلوم الاجتماعية spss من خلال الجدول رقم (7) يتضح لنا ان جميع معاملات الارتباط الخاصة بهذا المحور دالة احصائيا عند مستوى (0.01)، ونلاحظ ان جميع القيم موجبة وقريبة من (1) حيث تراوحت بين (0.657) للفقرة رقم (3) كاصغر قيمة، و(0.727) كأكبر قيمة للفقرة رقم (1) ومنه كل فقرات هذا المحور تتميز بدرجة عالية من الاتساق الداخلي مع الدرجة الكلية له، مما يبرهن صدق الاتساق الداخلي لفقرات المحور الرابع.

الجدول رقم (8) : الاتساق الداخلي لمحور الاصاله

المحور	الفقرة	معامل الارتباط	مستوى الدلالة
الاصالة	15	**0.677	0.000
	16	**0.791	0.000
	17	**0.837	0.000

****دالة احصائية عند 0.01**

المصدر: نتائج برنامج الحزمة الاحصائية للعلوم الاجتماعية spss من خلال الجدول رقم (8) يتضح لنا ان جميع معاملات الارتباط الخاصة بهذا المحور دالة احصائيا عند مستوى (0.01)، ونلاحظ ان جميع القيم موجبة وقريبة من (1) حيث تراوحت بين (0.677) للفقرة رقم (1) كاصغر قيمة، و(0.837) كأكبر قيمة للفقرة رقم (3) ومنه كل فقرات هذا المحور تتميز بدرجة عالية من الاتساق الداخلي مع الدرجة الكلية له، مما يبرهن صدق الاتساق الداخلي لفقرات المحور الخامس.

الجدول رقم (9): الاتساق الداخلي لمحور المؤسسات الناشئة

المحور	الفقرة	معامل الارتباط	مستوى الدلالة
المؤسسات الناشئة	18	**0.659	0.000
	19	**0.810	0.000
	20	**0.690	0.000
	21	**0.870	0.000
	22	0.123	0.502

****دالة احصائية عند 0.01**

المصدر: نتائج برنامج الحزمة الاحصائية للعلوم الاجتماعية spss من خلال الجدول رقم (9) نلاحظ ان الفقرة رقم (5) غير دالة احصائيا، لذا يتوجب علينا حذفها، كما نلاحظ ان باقي معاملات الارتباط الخاصة بفقرات المحور السادس مع الدرجة الكلية لهذا المحور كلها موجبة ومرتفعة جدا ودالة احصائيا عند مستوى (0.01)، حيث ان القيم تتراوح بين (0.659) للفقرة رقم (1) كحد ادنى و (0.870) للفقرة رقم (4) كاعلى حد، ومنه نبرهن صدق الاتساق الداخلي لفقرات المحور السادس. ومن خلال النتائج التي استعرضتها الجداول اعلاه، يتضح لنا ان الاستبيان يتمتع بالاتساق الداخلي بعد حذف الفقرة غير دالة احصائيا من المحور.

ج-الصدق البنائي: يقيس درجة تحقيق الاهداف التي يامل الاستبيان في تحقيقها، ويكون ذلك من خلال حساب معامل الارتباط لكل محور مع الدرجة الكلية لمحاور الاستبيان.

اسم المحور	معامل الارتباط	مستوى الدلالة
الطلاقة	**0.577	0.000
المرونة	**0.654	0.000
الحساسية للمشكلات	**0.576	0.000
القدرة على التحليل	**0.663	0.000

0.000	**0.559	الإصالة
0.000	0.579	المؤسسات الناشئة

**دالة احصائياً عند مستوى 0.01

المصدر: نتائج الحزمة الإحصائية للعلوم الاجتماعية spss

من خلال الجدول رقم (10) يتضح لنا ان جميع معاملات الارتباط الخاصة بمحاور الاستبيان دالة احصائياً عند مستوى (0.01)، حيث تراوحت قيمها بين (0.559) لمحور الإصالة كاصغر قيمة، و(0.663) لمحور القدرة على التحليل كأكبر قيمة، ومنه فان جميع محور الاستبيان مرتبطة بالاستبيان بأكمله، وهذا ما يبرهن الصدق البنائي لمحاور الاستبيان.

من خلال نتائج الثبات والاتساق الداخلي والصدق البنائي الموضحة في الجداول السابقة يتضح لنا ان الاستبيان الخاص بهذه الدراسة يتمتع بدرجة عالية من الثبات والاتساق الداخلي وكذا الصدق البنائي، مما يجعلنا نستطيع تطبيقه على العينة بأكملها، والملحق رقم (2) يمثل الاستبيان النهائي لهذه الدراسة.

ثالثاً: قياس متغيرات الدراسة

تم الاعتماد على مقياس ليكرت الخماسي المتكون من خمس درجات لتحديد قياس كل فقرة من فقرات الاستبيان وكل محور من محاوره، وكان توزيع الدرجات كما يلي:

الاستجابة	موافق بشدة	موافق	محايد	غير موافق	غير موافق بشدة
الدرجة	1	2	3	4	5

المصدر: من اعداد الطالبة.

حيث ان الفقرة التي تحصل على الموافقة بشدة تاخذ الدرجة (1)، والفقرة التي لا تحصل على الموافقة بشدة تاخذ الدرجة (5)، بينما الفقرة التي تحصل على موافق تاخذ الدرجة (2)، والفقرة التي لا تحصل على الموافقة تحصل على الدرجة (4)، وفي الاخير الفقرة التي تحصل على محايد تاخذ الدرجة (3)، ولتحديد مستوى الموافقة على كل فقرة من الفقرات وكل محور من محاور الاستبيان اعتمدنا على قيمة الوسيط الحسابي، والجدول اسفله يوضح مستويات الموافقة.

الجدول (12): مستويات الموافقة على فقرات ومحاور الاستبيان.

الدرجة	غير موافق بشدة	غير موافق	محايد	موافق	موافق بشدة
مستوى الموافقة	1	2	3	4	5
المتوسط الحسابي	من 1 إلى 1.79	من 1.80 إلى 2.59	من 2.60 إلى 3.39	من 3.40 إلى 4.19	من 4.20 إلى 5

المصدر: من اعداد الطالبة

يشير المتوسط الحسابي الاقل من (2.59) الى انخفاض درجة الموافقة على فقرة او محور، مما يعني درجة عالية من عدم الموافقة، اما بالنسبة للمتوسط بين (60 الى 3.39) فان الموافقة او المحور معتدلة، والمتوسط بين الاكبر من (4.19) يدل على تقدير عالي الموافقة.

رابعاً: تحضير البيانات للتحليل الاحصائي

بعدما تم التأكد من صدق وثبات الاستبيان، تم تسليم الاستبيان الى مفردات العينة وجمع البيانات ثم ادخال البيانات المجمعة الى البرنامج الاحصائي SPSS ، وتحضيرها قبل اجراء التحليل الاحصائي لها. وذلك عن طريق ايجاد الوسط الحسابي للفقرات المكونة لكل متغير من متغيرات الدراسة.

المبحث الرابع: الادوات الاحصائية المستخدمة

تم استخدام برنامج الاحصاء الخاص بالعلوم الاجتماعية SPSS اصدار 25، حيث تم تحليل البيانات التي تم الحصول عليها من الفئة المبحوثة من خلال الاستبيان ومعالجتها، كما تم استخدام مجموعة من الادوات الاحصائية المتمثلة فيما يلي:

ادوات الاحصاء الوصفي: من اجل معرفة الخصائص العامة للفئة المبحوثة، ولمعرفة مدى تباين استجابات افراد الفئة المبحوثة اتجاه الاستبيان مع عرضها وتصنيفها، وتتمثل هذه الادوات فيما يلي:

● **الوسط الحسابي (mean) :** من اجل وضع متغيرات الدراسة، ولاظهار اجابات الفئة المبحوثة حول الاستبيان.

● **الانحراف المعياري (standard deviation) :** للتعرف على مدى انحراف استجابات مفردات العينة لكل فقرة عن وسطها الحسابي، وكل محور عن وسطه الحسابي، فكلما اقتربت قيمة الانحراف المعياري من (0) قل تركيز الاجابات وتشتتها، وبالتالي في حالة تساوي متوسطي عبارتين، فاننا نصف الفقرة ذات الانحراف المعياري الاكثر.

● **التكرارات والنسب المئوية:** لوصف الخصائص التي تمتاز بها الفئة المبحوثة واجاباتهم على الاستبيان

-**الادوات الاستدلالية:** والغرض من الاحصاء الاستدلالي هو معرفة الخصائص التي يمتاز بها المجتمع وذلك من خلال خصائص الفئة المبحوثة التي سحبت منه. ومعرفة نمط العلاقات الموجودة بين المتغيرات، ثم تعميمها على كافة افراد المجتمع، حيث تمثلت هذه المقاييس في:

● **معامل الارتباط بيرسون:** وذلك لقياس العلاقة بين المتغيرات التي تناولتها الدراسة، ولايجاد الاتساق الداخلي للاستبيان.

● **معامل الفا كرونباخ:** لمعرفة مدى صدق وثبات الاستبيان.

● **الانحدار البسيط:** لاختبار الفرضيات.

المبحث الخامس: نتائج الدراسة

سيعرض هذا المبحث نتائج التحليل الاحصائي للاجابات التي تحصلنا عليها من الفئة المبحوثة بواسطة الاستبيان، وذلك من خلال عرض مؤشرات احصائية لاجابات الفئة المبحوثة والتي تتمثل في المتوسط الحسابي والانحراف المعياري لكل فقرة من فقرات الاستبيان، كما سيتم فيه عملية اختبار فرضيات هذه الدراسة.

المطلب الاول: التحليل الوصفي لاجابات افراد العينة

تم وصف دور التفكير الإبداعي في خلق مؤسسة ناشئة لدى الطلبة، وذلك عن طريق وصف الاجابات التي ادلت بها الفئة المبحوثة على الشكل التالي:

• وصف اجابات الافراد على محور الطلاقة

لمعرفة دور التفكير الإبداعي في خلق مؤسسات ناشئة لدى الطلبة تم صياغة ثلاثة فقرات لتمثيل محور الطلاقة، وتمت عملية حساب الانحرافات المعيارية والمتوسطات الحسابية لكل فقرة في هذا المحور، وللمحور ككل، والجدول التالي يوضح المؤشرات الاحصائية الخاصة بهذا المحور:

الجدول رقم (13): وصف اجابات افراد العينة على فقرات محور الطلاقة

المستوى	الانحراف المعياري	المتوسط الحسابي	الاجابات				التكرارات النسبية	رقم الفقرة
			غير موافق بشدة	محايد	موافق	موافق بشدة		
منخفض	0.995	2.093	2	5	17	8	التكرارات	01
			6.3	15.6	53.1	25	النسبة	
منخفض	0.995	2.500	7	6	15	4	التكرارات	02
			21.9	18.8	45.9	12.5	النسبة	
منخفض	1.998	2.375	7	6	11	8	التكرارات	03
			21.9	18.8	34.4	25	النسبة	
منخفض	0.773	2.322	المتوسط الحسابي والانحراف المعياري لمحور الطلاقة					

المصدر: نتائج برنامج الحزمة الاحصائية للعلوم الاجتماعية SPSS

يشير الجدول أعلاه إلى إجابات الفئة المبحوثة عن فقرات هذا المحور، حيث قدرت قيمة المتوسط الحسابي لهذا المحور بـ (2.322) بنسبة انحراف معياري (0.773) على مقياس ليكرت الثلاثي، ويدل هذا المتوسط الحسابي المتحصل عليه في هذا المحور على مستوى منخفض، إذ أن المتوسط الحسابي للفقرة رقم (2) بلغ (2.500) بانحراف معياري (0.995) ويشير هذا المتوسط الحسابي الى مستوى منخفض، حيث تم تصنيفها في المرتبة الأولى، وتنص هذه الفقرة على ان يملك الطلبة القدرة على توضيح المواقف الخاصة بالعمل وشرحها شرح مدقق، ثم الفقرتين (1) و(3) قد بلغت قيمة متوسطهما الحسابي (2.093) بانحراف معياري (0.955)، والذي يدل على مستوى متوسط وتم تصنيفهما في المرتبة الثانية حيث أن الفقرة رقم (1) يقدم أعضاء دار المقاولاتية اقتراحات جديدة تتعلق بطرق وأساليب العمل، والفقرة رقم (2) أفرت أن دار المقاولاتية تزود الطلبة بافكار جديدة لتطوير ادائهم.

2. وصف إجابات الأفراد على محور المرونة:

لمعرفة دور التفكير الابداعي في خلق مؤسسات ناشئة لدى الطلبة، تم صياغة أربع فقرات تمثل محور المرونة، وتمت عملية حساب الانحرافات المعيارية والمتوسطات الحسابية لكل فقرات هذا المحور، وللمحور بشكل عام، والجدول أسفله يمثل المؤشرات الإحصائية الخاصة بهذا المحور:

المستوى	الانحراف المعياري	المتوسط الحسابي	الاجابات					التكرارات النسبية	رقم الفقرة
			غير موافق بشدة	غير موافق	محايد	موافق	موافق بشدة		
منخفض	0.8775	2.062	0	1	7	16	8	التكرارات	04
			0	3.1	21.9	50	25	النسبة	
منخفض	0.879	2.000	1	1	3	19	8	التكرارات	05
			3.1	3.1	9.4	59.4	25	النسبة	
منخفض	1.218	2.250	1	6	4	10	11	التكرارات	06
			3.1	18.8	12.5	31.1	34.4	النسبة	
منخفض	0.928	1.906	1	1	3	6	11	التكرارات	07
			3.1	3.1	9.4	50	34.4	النسبة	
	0.777	2.0547	المتوسط الحسابي والانحراف المعياري لمحور المرونة						

المصدر: اعتمادا على مخرجات الحزمة الإحصائية للعلوم الاجتماعية SPSS

يشير الجدول أعلاه إلى أن محور المرونة، قد بلغ قيمة متوسطه الحسابي (2.0547) بانحراف معياري (0.777) على مقياس ليكرت الخماسي، ويدل هذا المتوسط الحسابي المتحصل عليه في هذا المحور على مستوى منخفض، إذ تراوحت المتوسطات الحسابية لفقرات المحور بين (1.906-2.250)، حيث جاءت الفقرة رقم (3)، في المرتبة الأولى والتي تنص على ان الطلبة يملكون القدرة على اكتشاف طرق عمل جديدة لم تكن مألوفة او موجودة من قبل، بمتوسط حسابي (2.250)، وانحراف معياري (1.218)، و هذا المتوسط الحسابي يدل على مستوى منخفض، وجاءت في المرتبة الاخيرة الفقرة رقم (4) والتي تنص على ان الطلبة يملكون القدرة على تقديم عدة افكار في موقف معين، بمتوسط حسابي (1.906) بانحراف معياري (0.928)، وهذا المتوسط يمثل مستوى منخفض.

3. وصف إجابات الأفراد على محور الحساسية للمشكلات:

لمعرفة دور التفكير الابداعي في خلق مؤسسات ناشئة، تمت عملية حساب الانحرافات المعيارية والمتوسطات الحسابية لكل فقرة من فقرات هذا المحور، وللمحور بشكل عام، والجدول أسفله يمثل المؤشرات الإحصائية الخاصة بهذا المحور:

الجدول رقم (15): وصف اجابات افراد العينة على فقرات محور الحساسية للمشكلات

المستوى	الانحراف المعياري	المتوسط الحسابي	الاجابات					التكرارات النسبية	رقم الفقرة
			غير موافق بشدة	غير موافق	محايد	موافق	موافق بشدة		
منخفض	0.897	2.0313	-	1	7	15	9	التكرارات	08
			-	3.1	21.9	46.9	28.1	النسبة	
منخفض	0.888	2.2813	1	2	6	19	4	التكرارات	09
			3.1	6.3	18.8	59.4	12.5	النسبة	

منخفض	1.069	2.2188	1	4	4	15	8	التكرارات	10
			3.1	12.5	12.5	46.9	25	النسبة	
منخفض	2.000	2.1250	1	1	6	17	7	التكرارات	11
			3.1	3.1	18.8	53.1	21.9	النسبة	
	1.750	2.1641	المتوسط الحسابي والانحراف المعياري لمحور الحساسية للمشكلات						

المصدر: برنامج الحزمة الاحصائية للعلوم الاجتماعية spss

يشير الجدول أعلاه إلى أن محور المرونة، قد بلغ قيمة متوسطه الحسابي (2.1641) بانحراف معياري (1.750) على مقياس ليكرت الخماسي، ويدل هذا المتوسط الحسابي المتحصل عليه في هذا المحور على مستوى منخفض، إذ تراوحت المتوسطات الحسابية لفقرات المحور بين (2.0313-2.813)، حيث جاءت الفقرة رقم (2)، في المرتبة الاولى والتي تنص على ان الطلبة يملكون القدرة على تحليل المشكل والوقوف على مختلف الاسباب، بمتوسط حسابي (2.2813)، وانحراف معياري (0.888)، وهذا المتوسط الحسابي يدل على مستوى منخفض، وجاءت في المرتبة الاخيرة الفقرة رقم (1) والتي تنص على ان الطلبة يتمتعون برؤية شاملة لمشكلات العمل، بمتوسط حسابي (2.0313) بانحراف معياري (0.897)، وهذا المتوسط يمثل مستوى منخفض.

4. وصف اجابات الافراد على محور القدرة على التحليل

لمعرفة دور القدرة على التحليل في خلق مؤسسات ناشئة، تم صياغة ثلاثة فقرات لتمثيل هذا المحور، حيث تمت عملية حساب الانحرافات المعيارية والمتوسطات الحسابية لكل فقرة من فقرات هذا المحور، وللمحور بشكل عام، والجدول اسفله يمثل المؤشرات الاحصائية الخاصة لهذا المحور

الجدول رقم (16): وصف اجابات افراد العينة على فقرات محور القدرة على التحليل

المستوى	الانحراف المعياري	المتوسط الحسابي	الاجابات					التكرارات النسبية	رقم الفقرة
			موافق بشدة	موافق	محايد	غير موافق	غير موافق بشدة		
متوسط	1.184	2.781	3	14	5	3	7	التكرارات	12
			9.4	43.8	15.5	9.4	21.9	النسبة	
منخفض	0.897	1.968	9	18	3	1	1	التكرارات	13
			28.1	56.3	9.4	3.1	3.1	النسبة	
منخفض	1.253	1.253	17	8	2	2	3	التكرارات	14
			53.1	25	6.3	9.4	6.3	النسبة	
منخفض	0.769	2.218	المتوسط الحسابي والانحراف المعياري لمحور القدرة على التحليل						

المصدر: نتائج برنامج الحزمة الاحصائية للعلوم الاجتماعية SPSS

يشير الجدول أعلاه إلى إجابات الفئة المبحوثة عن فقرات هذا المحور، حيث قدرت قيمة المتوسط الحسابي لهذا المحور بـ (2.218) بنسبة انحراف معياري (0.769) على مقياس ليكرت الخماسي، ويدل هذا المتوسط الحسابي المتحصل عليه في هذا المحور على مستوى منخفض، إذ أن المتوسط الحسابي للفقرة

رقم (1) بلغ (2.781) بانحراف معياري (1.184) ويشير هذا المتوسط الحسابي الى مستوى متوسط، حيث تم تصنيفها في المرتبة الأولى، وتنص هذه الفقرة على ان الطلبة يملكون القدرة على تحليل المشكلة وفهمها واستيعابها الموافق، ثم الفقرتين (2) و(3) قد بلغت قيمة متوسطهما الحسابي (1.968) بانحراف معياري (0.897)، والذي يدل على مستوى منخفض وتم تصنيفهما في المرتبة الثانية حيث أن الفقرة رقم (2) يملك الطلبة القدرة على اعادة تنظيم الافكار وفق اسس دقيقة، والفقرة رقم (3) أقرت أن الطلبة يملكون القدرة على التعامل مع تفاصيل في تنفيذ المهام.

5. وصف إجابات الأفراد على محور المرونة:

لمعرفة دور التفكير الابداعي في خلق مؤسسات ناشئة لدى الطلبة، تم صياغة ثلاث فقرات تمثل محور الاصاله، وتمت عملية حساب الانحرافات المعيارية والمتوسطات الحسابية لكل فقرات هذا المحور، وللمحور بشكل عام، والجدول أسفله يمثل المؤشرات الإحصائية الخاصة

الجدول رقم (17): وصف إجابات افراد العينة على محور الاصاله

رقم الفقرة	التكرارات النسبية	الاجابات					الانحراف المعياري	المستوى	
		موافق بشدة	موافق	محايد	غير موافق	غير موافق بشدة			
15	التكرارات	3	14	5	3	7	0.769	منخفض	
	النسبة	9.4	43.8	15.5	9.4	21.9			
16	التكرارات	9	18	3	1	1	1.340	منخفض	
	النسبة	28.1	56.3	9.4	3.1	3.1			
17	التكرارات	17	8	2	2	3	1.069	منخفض	
	النسبة	53.1	25	6.3	6.3	9.4			
		المتوسط الحسابي والانحراف المعياري لمحور القدرة على الاصاله					2.229	0.901	منخفض

المصدر: اعتمادا على برنامج الحزمة الإحصائية spss

يشير الجدول أعلاه إلى إجابات الفئة المبحوثة عن فقرات هذا المحور، حيث قدرت قيمة المتوسط الحسابي لهذا المحور بـ (2.229) بنسبة انحراف معياري (0.901) على مقياس ليكرت الخماسي، ويدل هذا المتوسط الحسابي المتحصل عليه في هذا المحور على مستوى منخفض، إذ أن المتوسط الحسابي للفقرة رقم (2) بلغ (2.406) بانحراف معياري (1.340) ويشير هذا المتوسط الحسابي الى مستوى منخفض، حيث تم تصنيفها في المرتبة الأولى، وتنص هذه الفقرة على ان يملك الاعضاء القدرة على ايجاد حلول للمشكلات بطريقة مختلفة عن الاخرين، ثم الفقرتين (1) و(3) قد بلغت قيمة متوسطهما الحسابي (2.218) والذي يدل على مستوى متوسط وتم تصنيفهما في المرتبة الثانية، حيث أن الفقرة رقم (1) تنص على ان الاعضاء لهم القدرة على انجاز اسلوبهم جديد، والفقرة رقم (3) أقرت أن الاضاء يملكون القدرة على ادخال تحسينات على الافكار المطروحة لحل المشكلات.

6. وصف الاجابات على فقرات محور المؤسسات الناشئة

رقم الفقرة	التكرارات	الاجابات					الانحراف المعياري	المستوى
		موافق بشدة	موافق	محايد	غير موافق	غير موافق بشدة		

	النسبية	موافق بشدة	موافق	محايد	غير موافق	غير موافق بشدة	المعيار ي	
18	التكرارات	9	17	3	2	1	2.062	منخفض
	النسبة	28.1	53.1	9.4	6.3	3.1		
19	التكرارات	9	8	9	2	4	2.656	متوسط
	النسبة	28.1	25	28.1	6.3	12.5		
20	التكرارات	6	11	6	3	6	2.156	منخفض
	النسبة	18.8	34.4	18.8	9.4	18.8		
21	التكرارات	10	14	4	3	1	2.156	منخفض
	النسبة	31.3	43.8	12.5	9.4	3.1		
22	التكرارات	5	10	11	1	5	2.593	منخفض
	النسبة	15.6	31.3	34.4	3.1	15.6		
منخفض							2.381	0.742

محور المؤسسات الناشئة

المصدر: نتائج الحزمة الإحصائية للعلوم الاجتماعية spss

يشير الجدول رقم (18) الى الاجابات المبحوثة حور فقرات محور المؤسسات الناشئة، حيث ان المتوسط الحسابي لهذا المحور (2.381) بانحراف معياري (0.742)، اذ يدل هذا المتوسط الحسابي المتحصل عليه على مستوى منخفض، وتراوحت المتوسطات الحسابية لفقرات المحور بين (2.062-2.656)، حيث ان المرتبة الاولى كانت للفقرة رقم (19) التي تنص على ان قمت بوضع منظومة مندمجة للمؤسسة، متوسطها الحسابي (2.656) بانحراف معياري (1.211)، والمرتبة الاخيرة للفقرة (20) و (21) حيث اقرت الفقرة (20) على القيام بوضع منظومة مندمجة للمؤسسة، والفقرة رقم (21) اقرت سبق وقمت بالبحث عن تمويل لمشروعك في مؤسسة خاصة بالتمويل، متوسطهما الحسابي (2.156) وهذا المتوسط الحسابي يدل على مستوى منخفض.

المبحث السادس: اختبار فرضيات الدراسة

الفرضية الرئيسية من نوع الفرضيات التأثيرية التي تقيس تاثير متغير مستقل على عدة متغيرات تابعة، لذا تم اختبارها بواسطة الانحدار الخطي البسيط كما يلي:

H0: لا يوجد دور للتفكير الابداعي في خلق مؤسسات ناشئة لدى طلبة جامعة عباس لغرور خنشلة.

نتائج اختبار هذه الفرضية ممثلة في الجداول التالية:

الجدول رقم (19): ملخص نموذج الانحدار للفرضية H0.

نموذج	الارتباط R	معامل التحديد (R ²)	معامل التحديد المعدل (R ²)	الخطا في التقدير	الدلالة الاحصائية
01	0.834	0.696	0.637	0.446	0.000

أ. الثابت: المؤسسات الناشئة.

ب. المتغير التابع: التفكير الإبداعي.

المصدر: نتائج برنامج الحزمة الاجتماعية للعلوم الاجتماعية SPSS يوضح الجدول رقم (19) ان معامل الارتباط بين المؤسسات الناشئة والتفكير الإبداعي (0.834)، وهو ارتباط عكسي متوسط دال احصائيا بمستوى معنوية (0.000)، وان معامل التحديد (0.696) اي ان متغير التفكير الإبداعي يساهم في تفسير (69.6%) من التغيرات في المتغير التابع، وان (30.4%) تفسره متغيرات اخرى، كما نلاحظ ان معامل التحديد المعدل بلغ (0.637) اي بنسبة (63.7%).
الجدول رقم (20): نتائج تحليل التباين ANOVA لاختبار معنوية الانحدار للفرضية H0

الدالة الاحصائية	F	معدل المربعات	درجة الحرية (ddl)	مربعات المجموع	نموذج
0.000b	11.897	2.375	5	11.877	مجموع مربعات الانحدار
		0.200	30	5.191	مجموع مربعات البواقي
			31	17.069	مجموع المربعات الكلي

أ. المتغير التابع: المؤسسات الناشئة.
 ب. المنبئات: (الثابت)، الاصاله، الطلاقة، القدرة على التحليل، المرونة، الحساسية للمشكلات.
المصدر: اعتمادا على مخرجات برنامج الحزمة الاحصائية spss.

يوضح الجدول رقم (20) نتائج تحليل التباين ANOVA لاختبار معنوية الانحدار للفرضية H0، ونلاحظ ان قيمة F تساوي (11.877) ، ومنه نقبل الفرض الصفري ونرفض الفرض البديل، اي انه لا يوجد دور للتفكير الإبداعي في خلق مؤسسات ناشئة لدى طلبة جامعة عباس لغرور خنشلة، وما يبرهن على هذا مستوى الدلالة الاحصائية الذي قدر ب (0.000) وهو اقل من المستوى المعتمد عليه في الدراسة (0.05).

لاستخراج معادلة الانحدار الخطي البسيط بين التفكير الإبداعي والمؤسسات الناشئة نتبع الجدول الاتي:

الجدول رقم (21): معادلة الانحدار الخطي البسيط للفرضية H0

الدالة الاحصائية Sig	T	المعاملات غير معيارية		نموذج
		المعاملات المعيارية Beta	الخطا B	
0.409	0.838		0.309	الحد الثابت
0.016	2.570	0.350	0.143	الطلاقة
0.085	1.794	0.316	0.168	المرونة
0.504	-0.678	-0.125	0.194	الحساسية للمشكلات
0.059	1.972	0.275	0.135	القدرة على التحليل
0.098	1.719	0.236	0.100	الاصاله

أ. المتغير التابع: المؤسسات الناشئة.

المصدر: نتائج برنامج الحزمة الاحصائية للعلوم الاجتماعية SPSS يشير الجدول رقم (21) الى معاملات معادلة خط الانحدار الخطي البسيط بين التفكير الابداعي و المؤسسات الناشئة، ويتضح من خلال هذا الجدول ان الحد الثابت (a) لخط معادلة الانحدار بلغ (0.259) لطلاقة، ومعامل الانحدار (b) للمؤسسات الناشئة (0.369)، وهو دال احصائيا. ومنه معادلة الانحدار هي :

$$\text{التفكير الابداعي} = 0.369 + 0.259 \text{ المؤسسات الناشئة}$$

نلاحظ ان قيمة معامل (b) لمتغير المؤسسات الناشئة كانت غير دالة احصائيا (الدلالة الاحصائية اقل من 0.05)، مما يدل على انه يوجد علاقة عكسية بين المؤسسات الناشئة والتفكير الابداعي، وتدل هذه القيمة انه كلما زادت درجة المؤسسات الناشئة بوحدة واحدة زادت الطلاقة ب (0.259) وحدة، مع ثبات باقي القيم.

H01: لا يوجد للطلاقة دور في خلق مؤسسات ناشئة لدى طلبة جامعة عباس لغرور خنشلة.
نتائج اختبار هذه الفرضية ممثلة في الجداول التالية:
الجدول رقم(22): ملخص نموذج الانحدار للفرضية H01.

نموذج	الارتباط R	معامل التحديد (R ²)	معامل التحديد المعدل (R ²)	الخطا في التقدير	الدلالة الاحصائية
01	0.684	0.468	0.450	0.550	0.000

أ. الثابت: المؤسسات الناشئة.

ب. المتغير التابع: الطلاقة

المصدر: نتائج برنامج الحزمة الاجتماعية للعلوم الاجتماعية SPSS يوضح الجدول رقم (22) ان معامل الارتباط بين المؤسسات الناشئة والطلاقة (0.684)، وهو ارتباط طردي متوسط دال احصائيا بمستوى معنوية (0.000)، وان معامل التحديد (0.468) اي ان متغير التفكير الابداعي يساهم في تفسير (46.8%) من التغيرات في المتغير التابع، وان (53.2%) تفسره متغيرات اخرى، كما نلاحظ ان معامل التحديد المعدل بلغ (0.450) اي بنسبة (45%).

الجدول رقم (23): نتائج تحليل التباين ANOVA لاختبار معنوية الانحدار للفرضية H01

الدلالة الاحصائية	F	معدل المربعات	درجة الحرية (ddl)	مربعات المجموع	نموذج
0.000	26.396	7.989	1	0.989	مجموع مربعات الانحدار
		0.303	30	9.080	مجموع مربعات البواقي
			31	17.069	مجموع المربعات الكلي

أ. المتغير التابع: المؤسسات الناشئة

ب. المنبئات: (الثابت)، الطلاقة

المصدر: اعتمادا على مخرجات برنامج الحزمة الاحصائية spss

يوضح الجدول رقم (23) نتائج تحليل التباين ANOVA لاختبار معنوية الانحدار للفرضية H01، ونلاحظ ان قيمة F تساوي (26.396)، ومنه نقبل الفرض الصفري ونرفض الفرض البديل، اي انه لا يوجد للطلاقة دور في خلق مؤسسات ناشئة لدى طلبة جامعة عباس لغرور خنشلة، وما يبرهن على هذا مستوى الدلالة الاحصائية الذي قدر ب (0.000) وهو اقل من المستوى المعتمد عليه في الدراسة (0.05).

لاستخراج معادلة الانحدار الخطي البسيط بين التفكير الابداعي والمؤسسات الناشئة نتبع الجدول

الاتي:

الجدول رقم (24): معادلة الانحدار الخطي البسيط للفرضية H01

الدلالة الاحصائية Sig	T	المعاملات المعيارية	المعاملات غير معيارية		نموذج
		Beta	الخطا	B	
0.29	2.288		0.331	0.757	الحد الثابت 1

0.000	5.138	0.684	0.140	0.719	التكوين
-------	-------	-------	-------	-------	---------

أ. المتغير التابع: المؤسسات الناشئة.

المصدر: نتائج برنامج الحزمة الإحصائية للعلوم الاجتماعية SPSS يشير الجدول رقم (24) الى معاملات معادلة خط الانحدار الخطي البسيط بين الطلاقة و المؤسسات الناشئة، ويتضح من خلال هذا الجدول ان الحد الثابت (a) لخط معادلة الانحدار بلغ (0.757) لطلاقة، ومعامل الانحدار (b) للمؤسسات الناشئة (0.719)، وهو دال احصائيا. ومنه معادلة الانحدار هي :

$$\text{الطلاقة} = 0.719 + 0.757 \text{ المؤسسات الناشئة}$$

ب. اختبار قيمة معامل (R) للمتغير التابع المؤسسات الناشئة كانت غير دالة احصائيا (الدلالة الاحصائية اقل من 0.05)، مما يدل على انه يوجد علاقة عكسية بين المؤسسات الناشئة والطلاقة، وتدل هذه القيمة انه كلما زادت درجة المؤسسات الناشئة بوحدة واحدة زادت الطلاقة ب (0.719) وحدة، مع ثبات باقي القيم. **H02: لا يوجد للمرونة دور في خلق مؤسسات ناشئة لدى طلبة جامعة عباس لغرور خنشلة.** نتائج اختبار هذه الفرضية ممثلة في الجداول التالية:

الجدول رقم (25): ملخص نموذج الانحدار ب للفرضية H02.

نموذج	الارتباط R	معامل التحديد (R ²)	معامل التحديد المعدل (R ²)	الخطا في التقدير	الدلالة الاحصائية
01	0.645	0.427	0.408	0.570	0.000

أ. الثابت: المرونة

المصدر: نتائج برنامج الحزمة الاجتماعية للعلوم الاجتماعية SPSS يوضح الجدول رقم (25) ان معامل الارتباط بين المؤسسات الناشئة والمرونة (0.645)، وهو ارتباط عكسي متوسط غير دال احصائيا بمستوى معنوية (0.000)، وان معامل التحديد (0.427) اي ان متغير المرونة يساهم في تفسير (42.7%) من التغيرات في المتغير التابع، وان (57.3%) تفسره متغيرات اخرى، كما نلاحظ ان معامل التحديد المعدل بلغ (0.408) اي بنسبة (40.8%).

الجدول رقم (26): نتائج تحليل التباين ANOVA لاختبار معنوية الانحدار للفرضية H02

الدلالة الاحصائية	F	معدل المربعات	درجة الحرية (ddl)	مربعات المجموع	نموذج
0.000 ^b	22.377	7.292	1	7.292	مجموع مربعات الانحدار
		0.326	30	7769.	مجموع مربعات البواقي
			31	17.069	مجموع المربعات الكلي

أ. المتغير التابع: المؤسسات الناشئة

ب. المنبئات: (الثابت)، المرونة

المصدر: اعتمادا على مخرجات برنامج الحزمة الاحصائية spss

يوضح الجدول رقم (26) نتائج تحليل التباين ANOVA لاختبار معنوية الانحدار للفرضية H02، ونلاحظ ان قيمة F تساوي (22.377)، ومنه نقبل الفرض الصفري ونرفض الفرض البديل، اي انه

لا يوجد للمرونة دور في خلق مؤسسات ناشئة لدى طلبة جامعة عباس لغرور خنشلة، وما يبرهن على هذا مستوى الدلالة الاحصائية الذي قدر ب (0.000) وهو اكبر من المستوى المعتمد عليه في الدراسة (0.05).

لاستخراج معادلة الانحدار الخطي البسيط بين المرونة والمؤسسات الناشئة نتبع الجدول الاتي:

الجدول رقم (27): معادلة الانحدار الخطي البسيط للفرضية H02

الدلالة الاحصائية Sig	T	المعاملات غير معيارية		المعاملات المعيارية	
		B	الخطا	Beta	المعيارية
0.001	3.798	1.099	0.289		الحد الثابت
0.000	4.730	0.624	0.132	0.654	التكوين

ت. المتغير التابع: المؤسسات الناشئة.

المصدر: نتائج برنامج الحزمة الاحصائية للعلوم الاجتماعية SPSS

يشير الجدول رقم (27) الى معاملات معادلة خط الانحدار الخطي البسيط بين المرونة والمؤسسات الناشئة، ويتضح من خلال هذا الجدول ان الحد الثابت (a) لخط معادلة الانحدار بلغ (1.099) للمرونة، ومعامل الانحدار (b) للمؤسسات الناشئة (0.624)، وهو غير دال احصائيا. ومنه معادلة الانحدار هي:

$$\text{المرونة} = 0.624 + 1.099 \text{ المؤسسات الناشئة}$$

ارخص ان قيمة معامل (b) لمتغير المؤسسات الناشئة كانت غير دالة احصائيا (الدلالة الاحصائية اقل من 0.05)، مما يدل على انه يوجد علاقة عكسية بين المؤسسات الناشئة والحساسية للمشكلات، وتدل هذه القيمة انه كلما زادت درجة المؤسسات الناشئة بوحدة واحدة زادت المرونة ب (0.624) وحدة، مع ثبات باقي القيم.

H03: لا يوجد للحساسية للمشكلات دور في خلق مؤسسات ناشئة لدى طلبة جامعة عباس لغرور خنشلة. نتائج اختبار هذه الفرضية ممثلة في الجداول التالية:

الجدول رقم (28): ملخص نموذج الانحدار ب للفرضية H03.

نموذج	الارتباط R	معامل التحديد (R ²)	معامل التحديد المعدل (R ²)	الخطا في التقدير	الدلالة الاحصائية
01	0.576	0.331	0.309	0.616	0.001

ب. الثابت: الحساسية للمشكلات

المصدر: نتائج برنامج الحزمة الاجتماعية للعلوم الاجتماعية SPSS

يوضح الجدول رقم (28) ان معامل الارتباط بين المؤسسات الناشئة والحساسية للمشكلات (0.576)، وهو ارتباط طردي دال احصائيا بمستوى معنوية (0.001)، وان معامل التحديد (0.331) اي ان متغير المرونة يساهم في تفسير (33.1%) من التغيرات في المتغير التابع، وان (66.9%) تفسره متغيرات اخرى، كما نلاحظ ان معامل التحديد المعدل بلغ (0.309) اي بنسبة (30.9%).

الجدول رقم (29): نتائج تحليل التباين ANOVA لاختبار معنوية الانحدار للفرضية H03

نموذج	مربعات المجموع	درجة الحرية (ddl)	معدل المربعات	F	الدلالة الاحصائية
1	مجموع مربعات الانحدار	1	5.656	14.868	0.001b
	مجموع مربعات البواقي	30	0.380		

			31	17.069	مجموع المربعات الكلي
--	--	--	----	--------	----------------------

ت. المتغير التابع: المؤسسات الناشئة
ث. المنبئات:(الثابت)، الحساسة للمشكلات
المصدر: اعتمادا على مخرجات برنامج الحزمة الاحصائية spss

يوضح الجدول رقم (29) نتائج تحليل التباين ANOVA لاختبار معنوية الانحدار للفرضية H03، ونلاحظ ان قيمة F تساوي (14.868) ، ومنه نرفض الفرض الصفري ونقبل الفرض البديل، اي انه يوجد للحساسة للمشكلات دور في خلق مؤسسات ناشئة لدى طلبة جامعة عباس لغرور خنشلة، وما يبرهن على هذا مستوى الدلالة الاحصائية الذي قدر ب (0.001) وهو اقل من المستوى المعتمد عليه في الدراسة (0.05).

لاستخراج معادلة الانحدار الخطي البسيط بين الحساسة للمشكلات والمؤسسات الناشئة نتبع الجدول الاتي:

الجدول رقم (30): معادلة الانحدار الخطي البسيط للفرضية H03

الدلالة الاحصائية Sig	T	المعاملات غير معيارية		نموذج
		المعاملات المعيارية Beta	الخطا B	
0.005	3.006		0.357	الحد الثابت
0.001	3.856	0.576	0.175	التكوين

ت. المتغير التابع: المؤسسات الناشئة.

المصدر: نتائج برنامج الحزمة الاحصائية للعلوم الاجتماعية SPSS يشير الجدول رقم (30) الى معاملات معادلة خط الانحدار الخطي البسيط بين الحساسة للمشكلات والمؤسسات الناشئة، ويتضح من خلال هذا الجدول ان الحد الثابت (a) لخط معادلة الانحدار بلغ (1.072) للاتصال، ومعامل الانحدار (b) للمؤسسات الناشئة (0.605)، وهو دال احصائيا. ومنه معادلة الانحدار هي :

$$\text{الحساسة للمشكلات} = 0.605 + 1.0702 \text{ المؤسسات الناشئة}$$

نلاحظ ان قيمة معامل (b) المتغير المؤسسات الناشئة كانت دالة احصائيا (الدلالة الاحصائية اقل من 0.05)، مما يدل على انه يوجد علاقة طردية بين المؤسسات الناشئة والحساسة للمشكلات، وتدل هذه القيمة انه كلما زادت درجة المؤسسات الناشئة بوحدة واحدة زادت المرونة ب (0.605) وحدة، مع ثبات باقي القيم.

H04: لا يوجد للقدرة على تحليل المشكلات دور في خلق مؤسسات ناشئة لدى طلبة جامعة عباس لغرور خنشلة.

نتائج اختبار هذه الفرضية ممثلة في الجداول التالية:

الجدول رقم (31): ملخص نموذج الانحدار ب للفرضية H04.

نموذج	الارتباط R	معامل التحديد (R ²)	معامل التحديد	الخطا في التقدير	الدلالة الاحصائية
-------	------------	---------------------------------	---------------	------------------	-------------------

		المعدل (R ²)			
0.000	0.564	0.421	0.439	0.663	01

أ. الثابت: القدرة على التحليل

المصدر: نتائج برنامج الحزمة الاجتماعية للعلوم الاجتماعية SPSS
يوضح الجدول رقم (31) ان معامل الارتباط بين المؤسسات الناشئة والقدرة على تحليل المشكلات (0.663)، وهو ارتباط عكسي متوسط غير دال احصائيا بمستوى معنوية (0.000)، وان معامل التحديد (0.439) اي ان متغير القدرة على التحليل يساهم في تفسير (43.9%) من التغيرات في المتغير التابع، وان (56.1%) تفسره متغيرات اخرى، كما نلاحظ ان معامل التحديد المعدل بلغ (0.421) اي بنسبة (42.1%).

الجدول رقم (32): نتائج تحليل التباين ANOVA لاختبار معنوية الانحدار للفرضية H04

نموذج	مربعات المجموع	درجة الحرية (ddl)	معدل المربعات	F	الدلالة الاحصائية
1	مجموع مربعات الانحدار	7.497	1	7.497	23.496
	مجموع مربعات البواقي	9.572	30	0.319	
	مجموع المربعات الكلي	17.069	31		
					0.000b

أ. المتغير التابع: المؤسسات الناشئة

ب. المنبئات: (الثابت)، القدرة على التحليل

المصدر: اعتمادا على مخرجات برنامج الحزمة الاحصائية spss

يوضح الجدول رقم (32) نتائج تحليل التباين ANOVA لاختبار معنوية الانحدار للفرضية H04، ونلاحظ ان قيمة F تساوي (23.496)، ومنه نقبل الفرض الصفري ونرفض الفرض البديل، اي انه لا يوجد للقدرة على التحليل دور في خلق مؤسسات ناشئة لدى طلبة جامعة عباس لغرور خنشلة، وما يبرهن على هذا مستوى الدلالة الاحصائية الذي قدر ب (0.000) وهو اقل من المستوى المعتمد عليه في الدراسة (0.05).

لاستخراج معادلة الانحدار الخطي البسيط بين القدرة على التحليل والمؤسسات الناشئة نتبع الجدول

الاتي:

الجدول رقم (33): معادلة الانحدار الخطي البسيط للفرضية H04

الدلالة الاحصائية Sig	T	المعاملات المعيارية Beta	المعاملات غير معيارية		نموذج
			B	الخطا	
0.004	3.117		0.309	0.963	الحد الثابت
0.000	4.847	0.663	0.132	0.639	التكوين

ت. المتغير التابع: المؤسسات الناشئة.

المصدر: نتائج برنامج الحزمة الاحصائية للعلوم الاجتماعية SPSS يشير الجدول رقم (33) الى معاملات معادلة خط الانحدار الخطي البسيط بين القدرة على التحليل و المؤسسات الناشئة، ويتضح من خلال هذا الجدول ان الحد الثابت (a) لخط معادلة الانحدار بلغ (0.963) للقدرة على التحليل ، ومعامل الانحدار (b) للمؤسسات الناشئة (0.639)، وهو غير دال احصائياً. ومنه معادلة الانحدار هي :

$$\text{القدرة على التحليل} = 0.639 + 0.963 \times \text{المؤسسات الناشئة}$$

نلاحظ ان قيمة معامل (b) لمؤشر المؤسسات الناشئة كانت غير دالة احصائياً (الدلالة الاحصائية اقل من 0.05)، مما يدل على انه يوجد علاقة عكسية بين المؤسسات الناشئة والقدرة على التحليل، وتدل هذه القيمة انه كلما زادت درجة المؤسسات الناشئة بوحدة واحدة زادت القدرة على التحليل ب (0.963) وحدة، مع ثبات باقي القيم.

H05: لا يوجد للاصالة دور في خلق مؤسسات ناشئة لدى طلبة جامعة عباس لغرور خنشلة. نتائج اختبار هذه الفرضية ممثلة في الجداول التالية:

الجدول رقم (34): ملخص نموذج الانحدار ب للفرضية H05.

نموذج	الارتباط R	معامل التحديد (R ²)	معامل التحديد المعدل (R ²)	الخطا في التقدير	الدلالة الاحصائية
01	0.588	0.364	0.324	0.609	0.000

ب. الثابت: الاصالة.

المصدر: نتائج برنامج الحزمة الاجتماعية للعلوم الاجتماعية SPSS يوضح الجدول رقم (33) ان معامل الارتباط بين المؤسسات الناشئة والاصالة (0.588)، وهو ارتباط عكسي متوسط دال احصائياً بمستوى معنوية (0.000)، وان معامل التحديد (0.364) اي ان متغير القدرة على التحليل يساهم في تفسير (36.4%) من التغيرات في المتغير التابع، وان (63.6%) تفسره متغيرات اخرى، كما نلاحظ ان معامل التحديد المعدل بلغ (0.324) اي بنسبة (32.4%).

الجدول رقم (34): نتائج تحليل التباين ANOVA لاختبار معنوية الانحدار للفرضية H05

نموذج	مربعات المجموع	درجة الحرية (ddl)	معدل المربعات	F	الدلالة الاحصائية
1	5.910	1	5.910	15.890	0.000 ^b
	11.158	30	0.372		
	17.069	31			

ج. المتغير التابع: المؤسسات الناشئة

ح. المنبئات: (الثابت)، الاصالة

المصدر: اعتماداً على مخرجات برنامج الحزمة الاحصائية spss

يوضح الجدول رقم (34) نتائج تحليل التباين ANOVA لاختبار معنوية الانحدار للفرضية H0، ونلاحظ ان قيمة F تساوي (15.890) ، ومنه نقبل الفرض الصفري ونرفض الفرض البديل، اي انه لا يوجد للاصالة دور في خلق مؤسسات ناشئة لدى طلبة جامعة عباس لغرور خنشلة، وما يبرهن على هذا مستوى الدلالة الاحصائية الذي قدر ب (0.000) وهو اقل من المستوى المعتمد عليه في الدراسة (0.05).

لاستخراج معادلة الانحدار الخطي البسيط بين القدرة على التحليل والمؤسسات الناشئة نتبع الجدول

الاتي:

الجدول رقم (53): معادلة الانحدار الخطي البسيط للفرضية H01

الدلالة الاحصائية Sig	T	المعاملات المعيارية	المعاملات غير معيارية		نموذج
		Beta	الخطا	B	
0.000	5.816		0.253	1.470	الحد الثابت
0.000	3.986	0.588	0.107	0.426	التكوين

ت. المتغير التابع: المؤسسات الناشئة.

المصدر: نتائج برنامج الحزمة الاحصائية للعلوم الاجتماعية SPSS

يشير الجدول رقم(35) الى معاملات معادلة خط الانحدار الخطي البسيط بين الاصالة و المؤسسات الناشئة، ويتضح من خلال هذا الجدول ان الحد الثابت (a) لخط معادلة الانحدار بلغ (1.470) للقدرة على التحليل ، ومعامل الانحدار (b) للمؤسسات الناشئة(0.426)، وهو غير دال احصائيا. ومنه معادلة الانحدار هي :

القدرة على التحليل = 1.470 + 0.426 * المؤسسات الناشئة

نلاحظ ان قيمة معامل (b) لمعيار المؤسسات الناشئة كانت غير دالة احصائيا (الدلالة الاحصائية اقل من 0.05)، مما يدل على انه يوجد علاقة عكسية بين المؤسسات الناشئة والاصالة، وتدل هذه القيمة انه كلما زادت درجة المؤسسات الناشئة بوحدة واحدة زادت الاصالة ب (1.470) وحدة، مع ثبات باقي القيم.

خلاصة:

تطرقنا الى نتائج الدراسة التطبيقية، والتي تتمثل في التحليل الوصفي لاجابات الفئة المبحوثة على الاستبيان، وتطرقنا ايضا الى نتائج اختبار الفرضية الرئيسية والفرعية حيث توصلنا الى مايلي:

➤ نتائج التحليل الوصفي:

- ✓ التفكير الإبداعي يطبق بُعد الطلاقة بمستوى منخفض في دار المقاولاتية لجامعة عباس لغرور خنشلة؛
- ✓ التفكير الإبداعي يطبق بُعد المرونة بمستوى منخفض في دار المقاولاتية لجامعة عباس لغرور خنشلة؛

- ✓ التفكير الإبداعي يطبق بُعد القدرة على التحليل بمستوى منخفض في دار المقاولاتية لجامعة عباس لغرور خنشلة؛
 - ✓ التفكير الإبداعي يطبق بُعد الحساسية للمشكلات بمستوى منخفض في دار المقاولاتية لجامعة عباس لغرور خنشلة؛
 - ✓ التفكير الإبداعي يطبق بُعد المرونة بمستوى منخفض في دار المقاولاتية لجامعة عباس لغرور خنشلة؛
 - ✓ مستوى التفكير الإبداعي لخلق مؤسسات الناشئة في دار المقاولاتية منخفض.
- **نتائج اختبار الفرضيات:**

- ✓ لا يوجد للطلاقة دور في خلق مؤسسات ناشئة لدى طلبة عباس لغرور خنشلة؛
- ✓ لا يوجد للمرونة دور في خلق مؤسسات ناشئة لدى طلبة عباس لغرور خنشلة؛
- ✓ لا يوجد للقدرة على التحليل دور في خلق مؤسسات ناشئة لدى طلبة عباس لغرور خنشلة؛
- ✓ يوجد للحساسية للمشكلات دور في خلق مؤسسات ناشئة لدى طلبة عباس لغرور خنشلة؛
- ✓ لا يوجد للاتصال دور في خلق مؤسسات ناشئة لدى طلبة عباس لغرور خنشلة؛
- ✓ لا يوجد دور للتفكير الإبداعي في خلق مؤسسات ناشئة لدى الطلبة.

مناقشة نتائج الدراسة

تمهيد:

توصلت دراستنا الى جملة من النتائج والتي سيتم عرضها ومناقشتها وتحليلها وفقا لما ورد في الدراسات السابقة.

المبحث الاول: مناقشة نتائج التحليل الوصفي

اولا: التفكير الإبداعي يطبق بعد الطلاقة بمستوى منخفض في دار المقاولاتية جامعة عباس لغرور خنشلة بمستوى منخفض

أظهرت نتائج الدراسة أن الطلاقة تُمارس بمستوى منخفض في دار المقاولاتية، كما تبين من اختبار الفرضيات أنه لا يوجد لها دور في خلق المؤسسات الناشئة. هذا يتناقض مع ما توصلت إليه دراسة أحمد الزبيدي (2020)، التي أكدت أن الطلاقة الفكرية كانت من أبرز المهارات المرتبطة بإيجاد أفكار مبتكرة، وساهمت بنسبة كبيرة (65%) في نجاح المشاريع الريادية.

هذا التضارب قد يُفسّر بعدم وجود بيئة محفزة على توليد الأفكار المتعددة في جامعة عباس لغرور، أو نقص في التدريب على تقنيات توليد الأفكار (مثل العصف الذهني)، بعكس ما هو موجود في بيئات أكثر دعماً كما في الأردن أو السعودية. كما أن غياب الثقافة المقاولاتية في بعض المناطق قد يجعل الطلبة يعزفون عن التجريب وتوليد أفكار جديدة خوفاً من الفشل.

ثانياً: التفكير الإبداعي يطبق بعد المرونة بمستوى منخفض في دار المقاولاتية جامعة عباس لغرور خنشلة بمستوى منخفض

كشفت نتائج الدراسة أن الطلبة يطبقون المرونة بمستوى منخفض، وأنها لا تلعب دوراً في خلق المؤسسات. وهذا يتناقض مع دراسة باعو رياض وغلاب رشيد (2024)، التي وجدت أن الطلبة ذوي المرونة العالية كانوا أكثر ميلاً لتأسيس مشاريع. كما اعتبرت دراسة ماضي سارة (2024) البعد الأكثر تأثيراً على الاستراتيجية البيئية داخل المؤسسات الناشئة، ودراسة ريم الحارثي (2021) ربطت بين المرونة واستمرارية المشاريع في السوق.

إذن، قد تكون مشكلة الطلبة بجامعة عباس لغرور مرتبطة بعدم التدريب على "تغيير الزوايا الذهنية" عند مواجهة التحديات، أو أن الأنشطة الموجهة داخل دار المقاولاتية تركز على أنماط تقليدية في حل المشكلات، ما لا يُنمّي هذه المهارة المهمة في السياق الريادي.

ثالثاً: التفكير الإبداعي يطبق بعد القدرة على التحليل بمستوى منخفض في دار المقاولاتية جامعة عباس لغرور خنشلة بمستوى منخفض

نتائج الدراسة أوضحت أن الطلبة يملكون قدرة تحليلية منخفضة، ولا يوجد لها أثر في خلق المؤسسات. هذا ما يتقاطع جزئياً مع دراسة مليك عمر وبكوش لطيفة (2024)، التي لم تركز على التحليل كعامل أساسي في مرحلة التأسيس، بل أعطت أهمية للأصالة والحساسية للمشكلات. كما لم تُبرز دراسات أخرى

مثل (Lucas Martinez (2023) و (Emily Carter (2022) هذا البعد بشكل مباشر، ما قد يشير إلى أن التفكير التحليلي وحده لا يكفي ما لم يُدعمَ بتفكير إبداعي أو تطبيقي.

في السياق المحلي، يمكن أن يكون ضعف التحليل مرتبطاً أيضاً بأساليب التدريس النظرية التي لا تمنح الطلبة فرصاً كافية لتحليل نماذج أعمال واقعية أو دراسات حالة، وبالتالي يغيب هذا النوع من التفكير عند محاولة تصميم مشروع.

رابعاً: التفكير الإبداعي يطبق بعد الحساسية للمشكلات بمستوى منخفض في دار المقاولاتية جامعة عباس لغرور خنشة بمستوى متوسط

هو البعد الوحيد الذي أظهر دلالة إحصائية في الدراسة. وهذا يتوافق تماماً مع دراسة مليك عمر وبكوش لطيفة (2024)، التي أكدت أن الحساسية للمشكلات تلعب دوراً جوهرياً في مرحلتي النمو والتوسع، حيث يُطلب من الرواد البحث عن حلول غير تقليدية. كما تدعمه دراسة (Lucas Martinez (2023) التي بينت أن المؤسسات التي اعتمدت على "حل المشكلات الإبداعي" نجحت بنسبة 72% أكثر من غيرها.

هذا البعد يُعد بمثابة بوابة لانطلاق التفكير الريادي، خاصة في البيئات التي تعاني من مشاكل اقتصادية واجتماعية، حيث يُصبح رائد الأعمال الذي يكتشف المشكلات ويتفاعل معها قادراً على بناء حلول مبتكرة تمثل أساس المشروع.

خامساً: التفكير الإبداعي يطبق بعد الاصاله بمستوى منخفض في دار المقاولاتية جامعة عباس لغرور خنشة بمستوى منخفض

رغم أهمية هذا البعد، لم تظهر له دلالة في الدراسة. وهنا نجد تعارضاً مع معظم الدراسات، مثل: . باعو رياض وغلاب رشيد (2024): (حيث الأصالة كانت عنصراً أساسياً لدى الطلبة الأكثر ميلاً لإنشاء مشاريع.

. مليك عمر وبكوش لطيفة (2024): (ربطت الأصالة بمرحلة التأسيس مباشرة.
. (Lucas Martinez (2023) و (Emily Carter (2022) أكدوا على التفكير خارج الصندوق كشرط للنجاح في الأسواق التنافسية.

يُحتمل أن الأصالة لم تُترجم إلى ممارسات فعلية في جامعة خنشة، إما لغيب الوعي بأهميتها، أو لعدم توفير مساحات للتجريب والفشل، ما يؤدي إلى كبح الأفكار الفريدة رغم وجودها لدى بعض الطلبة.

سادساً: التفكير الإبداعي كمجموعة قدرات:

النتيجة الأهم في الدراسة أن التفكير الإبداعي ككل لا يؤدي إلى خلق المؤسسات الناشئة، وهي نتيجة صادمة مقارنة بما توصلت إليه الغالبية الساحقة من الدراسات مثل:

. أحمد الزبيدي (2020)، (Lucas Martinez (2023) ، ريم الحارثي (2021)، و عبد القادر بن عبد الرحمان (2023): (كلهم أثبتوا أن التفكير الإبداعي عنصر حاسم في تأسيس واستمرار المؤسسات.

هذا التباين قد يُعزى إلى أن التفكير الإبداعي لدى الطلبة موجود "كامكانيات" وليس "كمهارات مفعلة"، أو أن هناك فجوة بين التدريب الجامعي ومتطلبات السوق الحقيقي. كما يمكن أن تكون البيئة المحلية غير مشجعة على تحويل الأفكار الإبداعية إلى مشاريع واقعية، مما يفقد التفكير الإبداعي أثره العملي.

خلاصة:

من خلال التحليل المفصل لنتائج الدراسة ومقارنتها مع ما جاء في الدراسات السابقة، يتّضح أن التفكير الإبداعي لدى طلبة جامعة عباس لغرور خنشلة ما يزال يعاني من قصور على مستوى التفعيل العملي داخل دار المقاولاتية، رغم ما يحمله من إمكانات نظرية. فقد أظهرت الدراسة ضعفاً واضحاً في تطبيق أبعاد التفكير الإبداعي، باستثناء الحساسية للمشكلات، التي برزت كبُعد وحيد له دور فعّال في التفكير المقاولاتي، مما يعكس وعياً أولياً لدى الطلبة بوجود مشكلات تستحق التدخل والابتكار، لكنه وعي غير مكتمل لا يترجم في صورة مشاريع ناشئة ملموسة.

وقد كشفت النتائج عن فجوة حقيقية بين محتوى برامج التأطير داخل دار المقاولاتية ومتطلبات تطوير المهارات الإبداعية، حيث بدا أن الأبعاد الحيوية كـ"الطلاقة الفكرية"، "المرونة"، و"الأصالة" لا تجد بيئة خصبة للنمو والتجريب. كما أن غياب الاهتمام بتنمية القدرة على التحليل والتفكير المنظومي يُضعف من قدرة الطلبة على بناء مشاريع متكاملة قائمة على رؤية واضحة وطول مبدعة. وما يُعمّق هذا الإشكال هو أن السياق المحلي - سواء على مستوى الجامعة أو المحيط الاقتصادي والاجتماعي - لا يزال يعاني من نظرة تقليدية تجاه ريادة الأعمال، تُحصر في كونها مجرد إنشاء مؤسسات صورية، دون منحها البُعد الابتكاري الذي يُميّز المؤسسات الناشئة الناجحة عالمياً. كما أن مناهج التعليم العالي ما تزال تعتمد بشكل كبير على التلقين النظري، وتغفل التكوين العملي القائم على المشاريع، والمقاربة بالكفاءات التي تسمح بتطوير التفكير الإبداعي من خلال مواقف واقعية.

كل هذا يُفسّر لماذا لم يُسجل التفكير الإبداعي كمنظومة شاملة دوراً معتبراً في خلق المؤسسات، رغم ما أكدته معظم الدراسات السابقة من أنه يمثل حجر الزاوية في كل تجربة ريادية ناجحة. إذ أن الفكر الإبداعي لا يمكن أن يُثمر إلا في بيئة داعمة، قائمة على الانفتاح، التجريب، تقبل الفشل، والتشبيك مع المحيط الاقتصادي والاجتماعي.

خاتمة

الخاتمة

في ضوء النتائج المتحصل عليها من هذه الدراسة التي تناولت موضوع "دور التفكير الإبداعي في خلق مؤسسات ناشئة لدى طلبة جامعة عباس لغرور خنشلة"، يمكن القول إن التفكير الإبداعي لا يزال مفهوماً محدود التفعيل داخل البيئة الجامعية، رغم ما يحمله من أهمية بالغة في تعزيز روح الريادة والابتكار لدى الطلبة. فقد كشفت النتائج أن مستويات تطبيق أبعاد التفكير الإبداعي (الطلاقة، المرونة، القدرة على التحليل، الحساسية للمشكلات، الأصالة) تنسم بالضعف، كما أن أغلب الأبعاد لم تظهر تأثيراً

دالاً إحصائياً على نية أو قدرة الطلبة على تأسيس مؤسسات ناشئة، باستثناء بعد الحساسية للمشكلات الذي يبين وجود ارتباط إيجابي.

تعكس هذه النتائج واقعاً مؤسساتياً وتكوينياً بحاجة إلى مراجعة وتطوير، حيث أن غياب استراتيجيات واضحة لتفعيل مهارات التفكير الإبداعي داخل دار المقاولاتية، وضعف التنسيق بين الجانب الأكاديمي والتطبيقي، قد يحدان من إمكانيات الطلبة في تجسيد أفكارهم وتحويلها إلى مشاريع فعلية. وتبرز هذه الدراسة ضرورة الاستثمار في تطوير بيئات تعليمية وتشجيعية قادرة على صقل التفكير الإبداعي المقاولاتي، لاسيما في ظل التحديات الاقتصادية التي تواجه الشباب في الجزائر.

إن خلق مؤسسات ناشئة ناجحة يتطلب توفر منظومة متكاملة تجمع بين المعرفة الأكاديمية، وتنمية المهارات الإبداعية، والتشجيع على المخاطرة المحسوبة، مما يجعل من التفكير الإبداعي حجر الأساس في أي إستراتيجية هادفة إلى دعم ريادة الأعمال الجامعية.

هدفت الدراسة إلى معرفة دور التفكير الإبداعي في خلق مؤسسات ناشئة لدى الطلبة، ومعرفة دورها على الأبعاد التي يقوم عليها التفكير الإبداعي في دار المقاولاتية جامعة عباس لغرور -خنشلة- وعلى ضوء ما هدفت إليه الدراسة تمت صياغة الإشكالية الرئيسية والمتمثلة في:
هل يوجد دور للتفكير الإبداعي في خلق مؤسسات ناشئة لدى طلبة جامعة عباس لغرور خنشلة؟
والاجابة على الاسئلة المتفرعة منها:

للموصول الى هذه الاهداف تم تناول الاطار النظري والدراسات السابقة، كما تم اجراء الدراسة الميدانية على عينة من الطلبة في دار المقاولاتية، وقد اخلصت الدراسة الى جملة من النتائج:

➤ نتائج التحليل الوصفي:

- ✓ التفكير الإبداعي يطبق بعد الطلاقة بمستوى منخفض في دار المقاولاتية لجامعة عباس لغرور خنشلة؛
- ✓ التفكير الإبداعي يطبق بعد المرونة بمستوى منخفض في دار المقاولاتية لجامعة عباس لغرور خنشلة؛
- ✓ التفكير الإبداعي يطبق بعد القدرة على التحليل بمستوى منخفض في دار المقاولاتية لجامعة عباس لغرور خنشلة؛
- ✓ التفكير الإبداعي يطبق بعد الحساسية للمشكلات بمستوى منخفض في دار المقاولاتية لجامعة عباس لغرور خنشلة؛
- ✓ التفكير الإبداعي يطبق بعد المرونة بمستوى منخفض في دار المقاولاتية لجامعة عباس لغرور خنشلة؛
- ✓ مستوى التفكير الإبداعي لخلق مؤسسات الناشئة في دار المقاولاتية منخفض.

➤ نتائج اختبار الفرضيات:

- ✓ لا يوجد للطلاقة دور في خلق مؤسسات ناشئة لدى طلبة عباس لغرور خنشلة؛
- ✓ لا يوجد للمرونة دور في خلق مؤسسات ناشئة لدى طلبة عباس لغرور خنشلة؛
- ✓ لا يوجد للقدرة على التحليل دور في خلق مؤسسات ناشئة لدى طلبة عباس لغرور خنشلة؛
- ✓ يوجد للحساسية للمشكلات دور في خلق مؤسسات ناشئة لدى طلبة عباس لغرور خنشلة؛
- ✓ لا يوجد للاتصال دور في خلق مؤسسات ناشئة لدى طلبة عباس لغرور خنشلة؛
- ✓ لا يوجد دور للتفكير الإبداعي في خلق مؤسسات ناشئة لدى الطلبة.

➤ توصيات الدراسة:

✓ إعادة تصميم محتوى دار المقاولاتية ليشمل ورشات تدريبية متخصصة في تطوير أبعاد التفكير الإبداعي، خاصة الطلاقة، المرونة، والأصالة، باستخدام أساليب حديثة كالعصف الذهني، المحاكاة، وتقنيات التصميم الابتكاري.

✓ إدماج التفكير الإبداعي في المقررات الجامعية عبر مناهج تربط بين النظرية والتطبيق، وتُحفز الطلبة على تقديم حلول واقعية لمشكلات حقيقية داخل محيطهم.

- ✓ تعزيز ثقافة المبادرة والابتكار داخل الجامعة من خلال مسابقات منتظمة لأفضل فكرة مشروع، وتقديم جوائز تحفيزية، مع إشراك خبراء من عالم الأعمال لتقييم الأفكار وتوجيهها.
- ✓ فتح شراكات بين الجامعة والمؤسسات الاقتصادية المحلية لتوفير فضاءات للطلبة من أجل تجريب أفكارهم، وتطبيق حلولهم في بيئات حقيقية، مما يُنمي الحس المقاوِلاتي ويزيد من فرص تأسيس مشاريع حقيقي
- ✓ تكوين مكّونين متخصصين في مجال التفكير الإبداعي وريادة الأعمال، يتم إعدادهم إعداداً دقيقاً على المستوى النفسي والبيداغوجي، لقيادة التكوين داخل دار المقاولاتية بطريقة فعالة وعلمية.
- ✓ الاهتمام بالبعد النفسي والاجتماعي في تكوين الطلبة، من خلال تعزيز الثقة بالنفس، وتشجيع التفكير المستقل، وتقبل الخطأ كمحطة في طريق النجاح، وهو ما يُعد أساساً لبناء عقلية ريادية مبدعة.