

REPUBLIQUE ALGERIENNE DEMOCRATIQUE ET POPULAIRE
MINISTRE DE L'ENSEIGNEMENT SUPERIEUR ET DE LA
RECHERHCE SCIENTIFIQUE



UNIVERSITE ABBES LAGHROUR- KHENCHELA
FACULTE DES LETTRES ET LANGUES
DÉPARTEMENT DE FRANÇAIS



Titre :

*Le rôle de la préparation pré-pédagogique sur la gestion de classe
(Cas des enseignants de FLE au cycle secondaire de la Wilaya de
Khenchela)*

*Mémoire élaboré pour l'obtention d'un diplôme de Master2
Option : Didactique des langues étrangères*

Dirigé par:

Mr MERAD Fateh

Présenté et soutenu par:

M^{lle}: RIM Ilhem

Les membres du jury:

Président	Mr. BOUDJELLAL	(MAA)	Université de Khenchela
Rapporteur	Mr. MERAD Fateh	(MCA)	Université de Khenchela
Examinatrice	Mr. KHELLAF Zouhir	(MAA)	Université de Khenchela

**Année Universitaire :
2021/2022**

Remerciements

Avant tout je remercie Dieu

*Je remercie mon âme sœur **Yasmine**, grâce à son aide, son motivation et ses instructions ce travail a été réalisé.*

*Je remercie ma mère de son **Douâa** qui m'a toujours accompagnée.*

*Je remercie mon encadrant Monsieur **MERAD Fateh** de la qualité de son encadrement, son humilité, ses précieuses orientations et sa bienveillance.*

Je remercie également les membres du jury d'avoir accepté examiner et évaluer ce modeste travail de recherche.

Je remercie tous les enseignants qui m'ont enseignée

Sans oublier ma chère amie Hadjer de tous les souvenirs et les bons moments que nous avons passés ensemble.

Je tiens à représenter mes vifs remerciements et gratitude à chaque personne a contribué de près ou de loin à la réalisation de ce travail.

Dédicaces

Je dédie ce modeste travail à l'âme de mon père, j'aurais souhaité ton présence avec moi en ce moment pour que je te partage ma joie, Je voudrais que tu saches que t'es toujours présent dans mon cœur et mon esprit et; je ne t'ai oublié et je ne t'oublierai jamais papa.

« Puisse Dieu, le plus Puissant et Miséricordieux lui accorder Sa Sainte Miséricorde et l'accueillir en Son Vaste Paradis »

A ma chère sœur Yasmine qui a le plus pur cœur, de sa motivation et son encouragement tout au long de l'élaboration de travail de recherche ainsi que de son amour, sa tendresse et d'avoir été à mes cotés contre vent et marées, pour le pire et pour le meilleur.

A ma mère, mon trésor, mon paradis et la prunelle de mes yeux qui a consacré tous ses efforts pour qu'elle puisse subvenir à nos besoins et pour qu'elle couvre l'absence de notre père malgré les conditions défavorables qui l'ont confrontée.

A ma grand-mère et ma nièce Liliane la source du bonheur et de joie.

A ma chère sœur docteur Hind, notre fierté.

A ma sœur Assia, le symbole de la femme persévérante.

A mes frères Fouad et Nasr Eddine.

A ma cousine Djouhaina, je n'oublierai jamais ton soutien, ton amour et tes beaux sourires.

A mes chères amies : Hadjer, Zaineb, Chahinez, Ghaida, Ibtissem, Halima, Chourouk et Dounia pour leur amitié et pour tous les beaux souvenirs et moments qui nous ont réunis.

A tous que j'aime et qui m'aiment.

Ilhem



*Liste
des abréviations*

Liste des abréviations

FLE : Français langue étrangère

TICE : Technologies de l'information et de la communication pour l'enseignement

APC : Approche par compétences

ENS : Ecole Normale Supérieure

LMD : Licence, Master, Doctorat

AS : année secondaire

L : licence

P : page



***Introduction
Générale***

Malgré l'application de divers textes de lois relatifs à la généralisation d'utilisation de la langue arabe dans tous les secteurs une cinquantaine d'années après l'indépendance de l'Algérie afin de remplacer la langue française qui a été imposée par la colonisation, le français demeure utilisé dans tous les domaines.

De ce fait, le système éducatif en Algérie a donné une grande importance à l'enseignement du FLE dans les trois cycles : cycle primaire, cycle moyen et cycle secondaire ; ce dernier représente le cycle le plus compliqué parmi les cycles mentionnés ci-dessus vu que le processus d'enseignement secondaire a pour mission, outre la poursuite des objectifs généraux de l'enseignement fondamental : de consolider et approfondir les connaissances acquises dans les différents champs disciplinaires, de développer les méthodes et capacités de travail personnel et de travail en équipe et de cultiver les facultés d'analyse ; de synthèse, de raisonnement, de jugement, de communication et de prise de responsabilité d'offrir des parcours diversifiés permettant la spécialisation progressive dans les différentes filières en report avec les choix et les aptitudes des élèves, de préparer les élèves à la poursuite d'études ou de formation supérieures ; ainsi que l'enseignant de FLE au cycle secondaire en Algérie fait face à plusieurs difficultés en classe avec ses élèves : l'âge sensible des élèves de cette étape, l'insuffisance de volume horaire consacré au français, les difficultés des programmes conçus, le nombre élevé des élèves, la diversité des filières enseignées et la diversité du programme d'une filière à une autre, la non-acceptation d'apprendre la langue française par les élèves en la considérant comme la langue du colonisateur, le comportement difficile des élèves ; sur cette toile de fond, l'enseignant de FLE doit être bien préparé avant d'entrer sa classe pour qu'il puisse gérer sa classe dans toutes les conditions, de plus il sera plus confiant devant ses élèves et il pourra exercer son métier sans moindre difficulté. Dans ce même ordre, cette préparation doit se faire tout au long du processus d'enseignement et avant d'entamer ce métier, autrement dit le fait de bien se former pendant la période des études supérieures, la formation en exerçant l'acte d'enseignement et la préparation des cours avant d'aller à la classe ce qui mène à faciliter la tâche de gestion de classe et à la réussite du processus d'enseignement par conséquent les élèves en classe de FLE s'impliquent d'avantage dans leur apprentissage surtout avec la mise en œuvre de la nouvelle réforme qui vise à rendre l'apprentissage du FLE plus efficace.

Un certain nombre de constats nous ont poussés à adopter pour ce thème :

La réalité indéniable de la difficulté d'enseignement au cycle secondaire avec la nouvelle réforme adoptée par le système éducatif algérien qui exige de l'enseignant et de l'enseignant du FLE en particulier une série de préparations et d'avoir certaines capacités et compétences qui font preuve d'un bon enseignant ainsi que quelques motifs personnels qui nous ont conduit à choisir ce thème :

En tant que future enseignante du FLE penche pour l'enseignement au cycle secondaire, je suis censée chercher tout ce qui mène l'enseignant à maîtriser sa tâche et être à la hauteur devant ses élèves.

A cet égard, notre étude tente de répondre à une problématique principale : comment la préparation pré-pédagogique peut-elle être une condition déterminante sur laquelle s'appuie l'enseignant pour une meilleure gestion de classe ?

Ainsi qu'elle s'organise autour de ces problématiques secondaires : comment se fait ce processus de préparation et qu'elles sont les compétences et les capacités qui caractérisent l'enseignant dévoué et compétent ?

Pour bien étayer ces problématiques, nous émettons les hypothèses suivantes :

- Le processus de formation des enseignants du FLE et la préparation de la fiche pourront être la pierre angulaire sur laquelle s'appuie l'enseignant du FLE afin qu'il soit en mesure de mener ses élèves à un bon apprentissage du FLE en gardant le contrôle sur sa classe.

- La préparation pré-pédagogique se résumerait en la préparation des enseignants à exercer le métier d'enseignement à travers une formation initiale pendant la période de leurs études supérieures à l'université ou à l'ENS par des enseignants universitaires, une formation continue en parallèle avec leur parcours d'enseignement sous la supervision des enseignants experts et des inspecteurs et une autoformation par eux-mêmes ; de plus les enseignants de FLE doivent être toujours accompagnés d'une fiche pédagogique qui leur facilite la tâche de gestion de classe dans les meilleures conditions, il est exigé qu'ils aient un certain nombre de capacités qui leur permettent de bien jouer leur rôle en tant qu'enseignants de FLE.

L'objectif principal de notre étude est de mettre en exergue l'importance de la préparation pré-pédagogique pour une meilleure gestion de classe de FLE au cycle secondaire qui mène à la réalisation de l'objectif principal du processus d'enseignement –apprentissage du FLE celui de mener les apprenants à bien parler et communiquer en français dans les différentes situations communicatives. De plus, nous avons deux autres objectifs dits secondaires qui sont :

- Mettre en relief le processus d'enseignement du FLE au secondaire en Algérie.
- Sensibiliser les enseignants des compétences et des capacités qui définissent la qualité d'un bon enseignant.

Pour affirmer ou infirmer nos hypothèses nous aurons opté pour une démarche analytique qui répond mieux aux besoins de notre travail ; dans ce sens, nous aurons eu recours au questionnaire comme un outil de recueil de données, ce questionnaire sera destiné à une trentaine d'enseignants de FLE au cycle secondaire à la wilaya de Khenchela le 10\05\2022 et dans la commune d'Elmahmel le 8\05\2022.

Le présent travail de recherche se compose de trois chapitres majeurs, les deux premiers chapitres seront consacrés à l'aspect théorique de l'étude; il s'agit d'éléments définitoires et descriptifs de deux processus : processus d'enseignement du FLE et la préparation pré-pédagogique des enseignants de FLE en Algérie.


Introduction générale

Concernant le premier chapitre, se commencera par la définition du processus d'enseignement en général passant à l'enseignement du FLE dans le système éducatif algérien qui comprend : le système éducatif au secondaire et l'enseignement du FLE au secondaire en montrant son profil de sortie, son volume horaire, son cadre théorique et ses finalités. Ensuite, nous indiquerons le rôle de l'enseignant et la qualité d'un bon enseignant. Vers la fin de présent chapitre, nous montrerons la notion de gestion de classe, sa définition et ses composantes.

Le second chapitre portera sur la formation des enseignants de FLE en mettant l'accent sur : sa définition, les principales questions de recherche sur sa qualité, ses types, ses composantes, ses modèles et ses objectifs ; après nous appellerons l'attention à la formation des formateurs en mentionnant leurs compétences et la formation des enseignants universitaires en particulier. En outre, nous indiquerons les compétences nécessaires pour un enseignant de FLE, en les définissant ainsi que nous citerons les compétences que l'enseignant doit posséder et les différentes compétences professorales ; en terminant ce chapitre par la fiche pédagogique, nous la définirons et nous montrerons ses principes, son plan du travail, son rôle et ses objectifs.

Quant au troisième chapitre, il sera consacré à l'étude expérimentale de la recherche, il s'agit d'énoncer les résultats du questionnaire, les commenter et les analyser pour arriver à la fin à affirmer ou infirmer nos hypothèses.

C'est ainsi que notre travail sera achevé nous espérons qu'il sera pertinent et important pour arriver à de nouvelles pistes et perspectives de recherche dans le domaine de la didactique du FLE.



Première partie :
Partie théorique

Chapitre I :

Processus d'enseignement du FLE au secondaire

Introduction

L'enseignement est un métier noble et sacré qui exige de l'enseignant la maîtrise de plusieurs compétences pour qu'il puisse bien jouer son rôle entre les murs de sa classe avec ses apprenants ainsi pour qu'il réussisse à mener ses apprenants à un bon apprentissage, Donc l'enseignant doit être conscient de volume de fardeau qui est sur son dos et de la responsabilité qu'il doit assumer pour qu'il bien gère sa classe.

Pour qu'on bien approfondisse dans ce côté on a choisi que notre premier chapitre se focalisera sur le processus d'enseignement, l'enseignement du FLE au secondaire, l'enseignant et ses rôles, la qualité d'un bon enseignant en terminant par la notion de gestion de classe.

I. Le processus d'enseignement

En général le mot « **enseignement** » signifie la transmission de savoir, savoir être et savoir-faire et les connaissances.

L'enseignement est un processus qui a de nombreuses définitions, nous avons choisi quelques définitions qui correspondent et renforcent notre projet d'étude.

Dans le dictionnaire de langue française « **le petit Larousse illustre** » l'enseignement est définie comme : « *Action, manière d'enseigner de transmettre des connaissances* ». ¹

Dans le dictionnaire d'apprentissage de la langue française, **Rey Alain et le Petit Robert** micro ont défini l'enseignement comme : « *Action, art d'enseigner, de transmettre des connaissances à des élèves* ». ²

Selon **Pierre Martinez** : Dans notre cadre d'étude qui est l'enseignement des langues étrangères notamment l'enseignement du français langue étrangère, Pierre Martinez a dit: « *L'enseignement des langues étrangères ne peut, en effet, être examiné comme une forme d'échange communicationnel : enseigner, c'est mettre en contact, par le fait même, des systèmes linguistiques et les variables de la situation touchent tant à la psychologie de l'individu parlant qu'à un fonctionnement social en général.* »³

Cela veut dire que en didactique des langues étrangères il est considéré comme un processus ou une action d'enseigner ou de transmettre des savoirs seulement mais à

¹ Le petit Larousse Illustré, Dictionnaire de la langue française, 2014.

² REY, Alain, le petit Robert micro : dictionnaire d'apprentissage de la langue française, 2013.)

³ Pierre Martinez, « *la Didactique actuel de l'éducation.* Montréal », Guérin 1998, p .507.

côté de cette partie en didactique des langues étrangères l'enseignement prend plusieurs dimensions dont leur particularité dépend des caractéristiques et qualités propres aux acteurs du processus.

Comme on a déjà dit, l'enseignement est un métier qui exige de l'enseignant d'avoir la capacité de bien transmettre les savoirs et les savoir-faire à ses apprenants et de faciliter leur apprentissage et de s'approprier un nouveau système linguistique.

Dans ce contexte **CUQ J-P** et **Isabelle GRU.CA** ont donné une nouvelle conception de l'enseignement en disant : « *L'enseignement est une tentative de médiation, qui peut être appelée guidage, On appellera donc situation guidée la médiation organisée dans la relation classe. Dans cette relation, l'enseignant est la partie guidante et l'apprenant et la partie guidée. En revanche l'appropriation linguistique hors de la relation sera réputée non guidée.* »¹

II. L'enseignement du français dans le système éducatif algérien

Le programme du français au secondaire en Algérie a connu plusieurs changements concernant son contenu et son application, ces changements ne sont pas nés du rien mais il y avait certains facteurs qui ont contribué à ces changements.

L'avènement du pluralisme politique, a exigé l'intégration de la notion « démocratie » dans le système éducatif, c'est-à-dire former un jeune citoyen. En outre, l'instauration de l'économie du marché et la disparition progressive de l'économie dirigée ainsi que le développement des moyens de l'information et la communication qui connaît un essor vertigineux. A partir de là, le ministère de l'éducation prévoit une éducation tournée vers le progrès pour un enseignement efficace de haut niveau qui assure une formation scientifique et technique utilisable dans la vie scolaire, sociale et professionnelle.

Le nouveau programme qui est rentré depuis le 2003-2004 a pour but de rendre l'apprenant responsable et actif en développant chez lui un esprit critique et une affirmation de sa personnalité, tout en installant des compétences communicatives pour une interaction à l'oral (écouter et parler) et à l'écrit (lire et écrire) dans différentes situations d'échanges.

Donc l'enseignant doit amener progressivement l'élève bien à utiliser la langue orale et écrite pour s'exprimer couramment par conséquent l'enseignant est amené à :

- Passer d'une logique d'enseignement à une logique d'apprentissage.

¹ *CUQ Jean Pierre- et GRUCAI, « Cours de Didactique du Français Langue Etrangère et Seconde », Grenoble, PUG. Collection FLE, 2004, p.118.*

- L'apprenant doit participer au processus de sa formation en considérant l'enseignant comme un guide pour qu'il installe les compétences disciplinaires et un savoir-faire qui pourront se développer vers une autonomie langagière.
- L'élève sera utilisateur autonome du français. Il peut utiliser cette langue dans différentes situations communicatives (écrites ou orales) telle que la formation supérieure, la formation professionnelle ou dans sa vie quotidienne dans la contrainte de la communication sociale.
- Tout en sauvegardant le patrimoine culturel algérien avec les valeurs de la religion musulmane l'enseignement du français au secondaire en Algérie sert à préparer des générations capables de relever les défis de la mondialisation, pouvoir connaître l'évolution des sciences, enjeux planétaires, l'art de l'homme, les tendances mondiales et la révolution scientifique et technologique en cours.

« L'élève sera doté des atouts indispensable pour réussir dans le monde de demain ». ¹

1. Le système éducatif au secondaire en Algérie

Après le changement qui a touché le programme du secondaire en 2005, la rentrée scolaire de septembre 2005 a montré plusieurs changements de la répartition des élèves par filières. ²

✚ **Première année secondaire** : Tronc commun se divise en deux filières qui sont :

- Tronc commun lettres.
- Tronc commun sciences.

✚ **Deuxième et troisième année secondaire** :

Les filières littéraires et les filières scientifiques comme se suit:

- Tronc commun sciences et technologie : se divise en quatre filières:
 - ✓ Sciences expérimentales.
 - ✓ Mathématiques.
 - ✓ Maths techniques.
 - ✓ Gestions et économie.
- Tronc commun lettres se divise en deux filières :
 - ✓ Lettres et philosophie.
 - ✓ Lettres et langue étrangères.

2. L'enseignement du FLE au secondaire en Algérie

¹ Programme officiel de la 4^{ème} année secondaire, 2005, p.47.

² Ouvrage, crasc.dz, index. PHP, (consulté le 24/4/2022 à 18 :30).

La réalisation de l'amélioration qualitative de la refonte du système éducatif exige une prise en compte des transformations connues en Algérie et dans le monde entier, pour l'inscription de nouveau programme de français du cycle secondaire dans se dernier. ¹

L'objectif principal des nouveaux programmes c'est l'utilisation de l'apprentissage du français comme moyen d'éducation à une citoyenneté responsable et active des apprenants à travers le développement de l'esprit critique de l'affirmation de soi et du jugement. ²

Le nouveau programme du français poursuit des objectifs qui s'intéressent à la linguistique de l'énonciation en dépassant le cadre de la classification textuelle typologique, il prend le projet pédagogique comme une démarche adopté pour une visée d'installation des compétences à travers des activités variée pour permettre aux apprenants d'une appropriation des règles régissant les discours et les enjeux qui les sous-tendent. ³

2.1 Profil de sortie à l'issue de l'enseignement secondaire

Au terme du cursus, les apprenants du français langue étrangère auront :

- L'acquisition d'une maîtrise de la langue qui leur permet de lire et comprendre les messages sociaux ou littéraires.
- L'utilisation de la langue française dans des situations d'interlocution pour de différents buts en prenant en compte les contraintes de la vie sociale.
- L'exploitation efficace de la documentation pour la résulter sous forme de résumés, de synthèses de documents, de compte rendu.
- L'adaptation d'une attitude critique face à l'abondance de l'information offerte par les médias.
- La production des discours écrits et oraux qui portent la marque de leur individualité (que des discours servent à exposer, à rapporter des dires ou à exprimer une prise de position).
- L'appréhension des codes linguistiques et iconique pour en apprécier la dimension esthétique. ⁴

2.2 Le volume horaire consacré au FLE au Lycée en Algérie

Concernant le volume horaire hebdomadaire consacré au français au lycée se diffère selon les niveaux (1^{ère}, 2^{ème}, 3^{ème} AS) et selon les filières des apprenants.

¹ Curriculum de français deuxième année secondaire toute les filières, Janvier 2006, PDF, p. 2, Disponible sur : <https://www.education.gov.dz> (consulté le 20/05/2022 à 22h38).

² Ibid.

³ Document d'accompagnement du programme - 3^{ème} AS, Juin/2011, p 3.

⁴ Commission nationale des programmes, français 3^{ème} année secondaire, 2007, p.10.

Pour le volume horaire consacré aux filières scientifiques est défini par 3 heures par semaine à partir de première année secondaire jusqu'à troisième année secondaire.

Pour les filières littéraires : tronc commun lettres première année secondaire son volume horaire hebdomadaire est de cinq heures par semaines.

Pour les deuxièmes années secondaires filière lettre et langues étrangères leur volume horaire hebdomadaire est de cinq heures par semaines et il devient 4 heures par semaine pour 3 AS lettres et langues étrangères.

Pour la deuxième année et la troisième année lettre et philosophie leur volume horaire hebdomadaire est de : quatre heures par semaines.

Sachant que le volume horaire peut se change par une décision du ministère de l'éducation national comme il s'est passé avec les conditions défavorables de la pandémie de COVID 19 pour l'année scolaire, 2020/2021 et 2021/2022 qui a exigé un système éducatif différent.

2.3 Le cadre théorique d'enseignement au secondaire

2.3.1 L'approche communicative

Le programme de 3 AS comme ses prédécesseurs (1^{ère} et 2^{ème} AS) accorde une place plus importante à la linguistique de l'énonciation qui pose comme préalable qu'il faut distinguer ce qui est dit (contenu du texte et son intention informative) de la présence de l'énonciateur dans son propre discours.

Ainsi tout discours porte la marque de son énonciation, en interrogeant ces traces d'énonciation, en se posant des questions sur : ¹

- Le contexte d'énonciation (lieu, temps de l'allocation).
- Les modalités d'inscription du locuteur de l'allocutaire dans l'objet –texte.
- L'opacité ou la transparence d'un texte.
- Le degré d'objectivation du discours.
- La focalisation / sur l'objet, le locuteur, l'allocutaire).

L'information contenue dans un texte sera appréhendée à un autre niveau de réflexion qui fera prendre conscience, au fur et mesure à l'apprenant qu'un locuteur est déterminé psychologiquement, idéologiquement, culturellement comme il l'est lui-même : que le référent dont parle le locuteur n'est pas le réel filtré par lui: que le locuteur adresse toujours son message à un (ou des) allocutaire (s), ciblé(s).

¹ Ministère de l'éducation nationale, op.cit., p.34.

Cette prise de conscience en amènera une autre: une compétence de communication n'est pas seulement la conjugaison de deux composantes (compétence linguistique et compétence textuelle).¹

2.3.1.1 La définition de l'approche communicative

L'approche communicative est une approche qui est apparue vers la fin des années 60 et au début des années 70, après une série de changement des méthodologies d'enseignement apprentissage des langues étrangères (la méthodologie, la méthodologie directe, la méthodologie active, la méthodologie audio - orale (MAO), la méthodologie Structuro - Globale Audio - Visuelle (SGAV)), elles est appelé approche et non pas une méthodologie parce qu'elle est souple, l'approche communicative est un fruit de plusieurs courants de recherches en linguistique et didactique.

2.3.1.2 Les principes de l'approche communicative

L'approche communicative se définit par quelques principes qui sont :

- L'enseignant est considéré comme un facilitateur des tâches des interactions.
- La communication vise l'écrit et l'oral en parallèle.

L'approche communicative vise les deux à la fois :

Avec l'application de cette approche, l'apprenant sera capable de produire des énoncés linguistiques.

L'approche communicative conçoit la langue comme un instrument de communication ou d'interaction sociale.

2.3.1.3 Les compétences visées par l'approche communicatives

La compétence de communication n'est pas seulement la conjugaison de deux composantes (compétence linguistique et compétence textuelle).

Pour être acquise, la compétence de communication doit être intégrer d'autre compétences dont :²

- La compétence sémitio-sémantique (les systèmes associés au linguistique comme la gestuelle, la ponctuation, la graphie ...).
- La compétence situationnelle et sociale (connaissance du référent, dont on parle, connaissance de l'univers...).

¹ Ibid. p.4.

² Ibid.

- La compétence pragmatique : (savoir-faire concernant la mise en oeuvre d'objets de communication conforme aux conditions matérielles, sociales, psychologiques...).

L'objectif d'enseignement du FLE au secondaire en Algérie vise à former un élève (un utilisateur) autonome de français pour qu'il mette au service des compétences requises pour la formation supérieure, professionnelle...etc. ¹

« L'organisation de l'enseignement du français se présente sous la forme d'un plan de formation faux prévu pour chacune des trois années du secondaire avec en fin de parcours, l'examen du baccalauréat. Dès lors que l'on se situe dans le cadre de l'approche communicative et que l'on vise le profil de sortie de l'élève avec des compétences terminales à installer, la démarche enseignement-apprentissage, est de ce fait axée sur le développement de la compétence de communication. »²

3.1.2 Le cognitivisme au service de l'enseignement du FLE au secondaire

Les concepts qui éclairent la nature des connaissances à transmettre et les à utiliser sont à la base de ce programme.

3.1.2.1 La définition du cognitivisme

Le Robert a défini le cognitivisme comme : « *Ensemble de théories portant sur le processus d'acquisition des connaissances* ». ³

La psychologie cognitive est la source d'inspiration du cognitivisme qui est un courant place les processus mentaux et les structures au moyen de son étude et il repose sur une analogie entre cerveau humain et ordinateur.

Les théories cognitivistes considèrent la langue non comme un savoir « inerte », mais comme une construction intellectuelle dans laquelle l'apprenant doit s'impliquer, en mobilisant toutes ses ressources. ⁴

Le conflit cognitif, né de l'interaction entre le sujet et le milieu constitue le mécanisme responsable des modifications des structures cognitives.

L'élaboration des structures de connaissance est progressive, selon des paliers et des stades.

Le déséquilibre cognitif chez le sujet se fait non seulement entre le sujet et le milieu mais également par la prise de conscience d'un désaccord interindividuel.

¹ www.asjp.cerist.dz, article, (consulté le 14/04/2022).

² Programme de français, première année secondaire, Janvier 2005, p.3.

³ <https://www.journal.du.net.fr/web-tech/guide-de-1-intelligence-artificielle/1501325-cognitivisme-cognitive>, 15-2-2022, (consulté le 15/05/2022).

⁴ Le Robert, Dictionnaire français du Google, 1951.

Les difficultés d'un apprentissage se situent d'une part et d'autre part au niveau de la démarche intellectuelle qui permet d'atteindre ce savoir.

3.1.3 L'approche par compétence

Avant l'application de l'approche par compétence (APC) dans le champ éducatif son apparence revint aux années 80 dans le domaine professionnel, l'Algérie à adopté cette approche depuis les nouvelles réformes en 2003 à l'instar de plusieurs pays dans le domaine éducatif.

Elle vise à un meilleur rendement de la part des enseignants ainsi que des élèves, c'est la meilleure maîtrise des contenus à enseigner et elle permet à l'apprenant d'acquérir des compétences durables en le mettant au centre de l'apprentissage pour lutter contre son échec scolaire.

L'objectif essentiel de l'APC est de savoir réutiliser les connaissances et les informations dans des situations exigeantes (le savoir-faire).

L'APC considère l'apprenant lycéen comme un acteur principal dans son apprentissage qu'il acquit les savoirs pour les mobiliser dans des situations problèmes.

3.1.3.1 L'APC dans le programme secondaire

Le programme ne peut plus être alors basé sur la logique d'exposition de la langue mais structuré sur la base de compétence à installer.¹

La compétence est la mise en œuvre d'un ensemble de savoirs, de savoir-faire et d'attitude permettant d'identifier et d'accomplir une certain nombre de tâches appartenant à une famille de situations que ces derniers soient disciplinaires ou transversales.

Une famille de situations requiert les mêmes capacités ou les mêmes attitudes, les mêmes démarches pour résoudre les problèmes.²

2.4 Les finalités d'enseignement de FLE au secondaire

*Les nouveaux programmes auront pour visée principale l'utilisation de l'apprentissage du français comme moyen d'éducation à une citoyenneté responsable et active des apprenants par le développement de l'esprit critique, du jugement, de l'affirmation de soi ».*³

¹ Ministère de l'éducation nationale, op.cit. p.6.

² Ibid.

³ Ministère de l'éducation nationale, Programme de français, 1^{ère} année secondaire, Janvier, 2005, p.3.

Chapitre I : *Processus d'enseignement du FLE au secondaire*

Les finalités de l'enseignement du français ne peuvent pas se dissocier des finalités d'ensemble du système éducatif.

L'enseignement du français doit contribuer avec les autres disciplines à :

- La formation intellectuelle des apprenants pour leur devenir de citoyens responsables, dotés d'une réelle capacité de raisonnement et de son critique.
- Leur insertion dans la vie sociale et professionnelle.
- L'acquisition d'un outil de communication permettant aux apprenants d'accéder aux savoirs.
- La sensibilisation aux technologies modernes de la communication.
- La familiarisation avec d'autres cultures francophones pour comprendre la dimension universelle que chaque culture porte en elle.
- L'ouverture sur le monde pour prendre du recul par rapport à son propre environnement, pour réduire les cloisonnements et attitudes de tolérance et de paix.¹

L'enseignement du français au secondaire en Algérie vise à construire un citoyen responsable, doté d'une réelle capacité de raisonnement et de sens critique ainsi que son insertion dans la vie sociale et professionnelles.

Quant à l'objectif final de l'enseignement du FLE au secondaire en Algérie, il s'agit de produire un discours oral ou écrit lié à une situation de la vie sociale en respectant les contraintes de la situation de communication en s'impliquant nettement (discours marqués par la subjectivité)

III. Le rôle de l'enseignant dans une classe de FLE

Selon l'approche qu'adoptent les nouvelles réformes du système éducatif algérien, l'enseignant est considéré comme un acteur à « multitâches » qui joue un grand rôle dans la réussite de l'action éducatif ainsi qu'il amène l'élève à être actif et autonome dans son grand apprentissage surtout avec l'apparition d'approche par compétences (APC) qui vise à rendre l'enseignant comme un guide pour ses élèves, il suffit de les guider et sont eux qu'ils doivent faire des auto efforts pour aider leur enseignants dans la réussite de processus enseignement- apprentissage.

Au sein de sa classe l'enseignant ne joue pas qu'un seul rôle en exerçant sa métier en tant qu'enseignant, à côté de son rôle comme transmetteur de savoirs et savoir-faire, il y'en a trois rôle majeurs ont été redéfinis :

¹ Ibid. p.4.

1. Le rôle de médiateur

En mettant à la disposition des enseignants les outils qui favorisent chez eux une bonne appropriation de la langue, les enseignants jouent un rôle de médiateur tout au long du processus d'enseignement en tant que facilitateur.

A cet égard, **Angers** et **Bouchard** ont dit : « *Le maître préfèrent indiquer la manière de construire les connaissances, le chemin à suivre pour y parvenir* ». ¹

Le rôle de l'enseignant comme un médiateur se base sur la notion de médiation qui a été défini par **Joseph REZEAU** comme suit : « *L'ensemble des aides (personne et instruments) mises à la disposition de l'apprenant pour faciliter provisoirement son appropriation de la L2 et l'utilisation autonome ultérieure de celle-ci : action de la personne qui facilite l'apprentissage de la L2 par une relation d'aide, de guidage, avec ou sans instrument.* » ²

La créolisation de l'acte de guidage autrement dit la réalisation de l'acte de médiation en deux différentes manières qui sont :

- **Directement** : cette manière de réalisation de l'acte de médiation se fait avec l'intervention direct de la part de l'enseignant.
- **Indirectement** : Il s'agit d'une action où l'enseignant aide ses apprenants à l'aide d'un ensemble des instruments pour faciliter le processus d'apprentissage chez les élèves.

En outre, L'enseignant fait son acte de médiation à deux niveaux distincts qui sont :

- **Entre le savoir et l'apprenant** : à ce niveau l'enseignant essaie d'arriver à la facilitation d'acquisition et d'apprentissage des savoirs à travers ses propres explications, illustrations ...etc.
- **Entre les apprenants eux-mêmes** : Là où l'enseignant contribue à la motivation des ses élèves durant la séance à travers leur distribuer la prise de parole.

Comme c'est déjà mentionné dans la définition de l'enseignement qu'ils ont donnée **J-P CVQ** et **Isabelle GRUCA**, la médiation est la notion laquelle se repose l'acte d'enseignement cela veut dire que l'absence de cette notion dans le processus

¹ **ANGERS. P** et **BOUCHARD. C.**, « *L'animation de la vie de la classe* », Editions Bellarmin, Montréal 1993. p. 151. Disponible sur [http:// erudit.org/culture/qf1076656/qf1076656/qf1192584/55845ac](http://erudit.org/culture/qf1076656/qf1076656/qf1192584/55845ac). PDF (consulté le 15/5/2022 à 16 :45)

² **REZEAU Joseph**, « *Médiatisation et médiation pédagogique dans un environnement multimédia* », thèse de Doctorat, Université de Bordeaux, 2.p.203, disponible sur [https:// tel ? archives-ouvertes. Frledutice-00000222/document](https://tel.archives-ouvertes.fr/ledutice-00000222/document), (consulté le 15/05/2022 à 17 :30)

d'enseignement même automatiquement à èche de bien acquisition et apprentissage chez les apprenants.

2. Le rôle de motivateur

Le rôle joué par l'enseignant tout au long de processus d'enseignement vise à la motivation, la participation active, l'engagement volontaire des élèves et pour les inciter à la concurrence entre eux dans la construction de leur propre apprentissage.

Dans ce contexte **DUMAS Benoit** et **LEBLOND melanie** ont affirmé : « *L'enseignant joue un rôle important en ce qui concerne la motivation intrinsèque et extrinsèque des élèves.* »¹

Etant donné ce rôle sur la motivation on donne la définition de la motivation qui est mentionnée dans le contexte scolaire : « *La motivation est un concept dynamique qui a ses origines dans la perception qu'un élève a de lui-même et de son environnement et qui l'incite à choisir une activité, à s'y engager et persévérer dans son accomplissement afin d'atteindre un but.* »²

Donc le rôle de motivateur s'agit d'encourager et pousser l'apprenant à agir et réagir en classe durant les séances avec ses collègues et son enseignement afin d'assurer un apprentissage dynamique.

En revenant à la définition donnée par **DUMAS Benoit** et **LEBLOND** qu'on a déjà cité, là où ils ont mentionné dans leur définition deux concepts : « *la motivation intrinsèque et la motivation extrinsèque.* »

GAG NONET Brunel affirme : « *La motivation intrinsèque (L'internalisation) des valeurs et processus régulatrice amènent un meilleur apprentissage conceptuel stimulent la performance scolaire la créativité et la persistance et favorisent le développement et l'ajustement personne.* »³

A travers cette définition nous constatons que la motivation intrinsèque est associée à l'accomplissement de l'activité par le biais de la stimulation et du plaisir.

Tandis que la motivation extrinsèque c'est la motivation dans laquelle l'enseignant incite et motive ses apprenants à s'engager et participer dans les activités faites dans la classe d'une façon active, cela ce fait à travers les punitions, les récompenses, les compléments et les compétitions.

¹ *DUMAS Benoit et LEBLOND Mélanie, « les rôles de l'enseignant de pédagogie de projet », Québec français, n°126, 2002, p, 64, disponible sur : http://www.crudiv.org/culture/fq_107_66_56_/qqf_1192584/55845ac, PDF, (consulté le 15/05/2022 à 18h:00).*

² *VIAU Roland, « la motivation en contexte scolaire », université Québec, 1997, p. 07.*

³ *GAG NONET, les raccrocheurs adultes, « motivation et persistance aux études à l'ordre secondaire », P.309.*

D'après ce qui a précédé nous arrivons à une récapitulation que les enseignants du FLE devrait jouer le rôle d'un bon motivateur et la favorisation d'apprentissages chez les élèves et pour les incitent à améliorer leur niveaux en français et pour qu'ils fassent des autos efforts pour une bien acquisition et compréhension et un bien apprentissage du FLE.

3. Le rôle d'un guide

L'acte de guider est l'orientation vers le bon chemin. Dans la classe du FLE est considéré comme un guide pour ses apprenants qui les oriente vers un bon apprentissage de la langue française, le rôle de l'enseignant du FLE en tant que guide s'appuie sur la capacité de la gestion de classe.

L'acte de guider représente l'un des facteurs favorisant les échanges et les interactions entre les élèves et leur enseignant et les échanges qui conduisent vers une collaboration et coopération du processus enseignement-apprentissage d'une façon bien organisée et parfaite.

Après avoir vu les trois rôles de l'enseignant qu'on a vu nous constatons que à travers ces trois rôles différents que joue l'enseignant dans sa classe avec ses élèves (guide, motivateur et médiateur) son travail sera plus facile et dynamique, ce qui même à faciliter le processus d'apprentissage chez les élèves en parallèle, ce qui conduit vers la réalisation des objectifs du processus d'enseignement - apprentissage qui ont été fixés auparavant. ¹

IV. La qualité d'un bon enseignant

N'importe quel enseignant de n'importe quelle discipline dans n'importe quel cycle, vaudrait qu'il soit un bon enseignant autrement dit un enseignant dévoué et expert.

Et pour qu'on puisse différencier un bon enseignant des autres enseignants, il y'en a 10 caractéristiques et qualités qu'ils possèdent les bons enseignants :

1. La maîtrise de sa matière

La première condition pour que le bon enseignant gagne la confiance de ses élèves, il est exigé tout d'abord de maîtriser sa matière pour qu'il soit respecté par ses élèves, qu'il fasse autorité devant sa classe et pour qu'il puisse accompagner ses élèves.²

¹ LEGENDRE. R, *Dictionnaire actuel de l'éducation*, Montréal, Guérin, 1998.

² <https://www.edition-jpl.com/post/11-12/novembre/2020>, (consulté le 29 mai 2022 à 22.56)

2. La maîtrise des compétences didactiques

En dépit de la maîtrise des méthodes et des pratiques des pratiques de l'enseignement en général, un bon enseignant doit maîtriser l'enseignement de sa matière en particulier (FLE).

Il faut que le bon enseignant se concentre sur sa discipline précisée, réfléchisse et s'interroge sur la méthodologie à utiliser, les concepts à les concepts à intégrer dans le niveau de formation et apprécié : la cohérence entre les savoirs et leur progression.¹

3. La maîtrise des compétences pédagogiques

Un professeur qui compte une langue période à l'enseignement une au primaire qui s'appelle **Clency Kelly** affirme : « *Il existe de nombreux facteurs familiaux / sociaux qui engendrent un comportement perturbateur de l'enfant, notamment un environnement permissif à la maison, ce qui engendre un mauvaise comportement en classe.* », cela veut dire que l'enseignant autrement dit un bon enseignant doit savoir comment utiliser une variété de méthodes pour toucher les besoins de tous ses élèves.

Un bon enseignant doit savoir comment il peut gérer sa classe d'une façon appropriée et comment organiser sa classe ainsi qu'il doit s'intéresser aux conditions qui favorisent l'apprentissage aux stratégies d'apprentissage, aux profils d'apprentissage des apprenants et à ses relations avec ses apprenants.²

4. La capacité de construire, une relation avec les élèves et leurs familles

L'une des conditions les plus importantes d'un bon enseignant est la connaissance de ses élèves, de leurs difficultés, leurs mentalités, leurs comportements, leurs points faibles et leurs point forts ainsi qu'il doit avoir une bonne relation avec leurs parents, pour une assurance du suivi des apprentissages à la maison.³

5. La confiance en soi

Elle peut signifier un certain nombre de choses : la confiance des enseignants dans les savoirs qu'ils enseignent, à leur capacité de maîtriser le processus d'enseignements.

La confiance en soi c'est avoir confiance on sa capacité de faire un bon travail, d'accompagner ses élèves pour les aider à développer leurs compétences, d'agir d'une façon positive qui motive et incite les élèves à apprendre.

¹ Ibid.

² Ibid.

³ Ibid.

6. La capacité de motiver ses élèves

Un bon enseignant doit posséder la capacité de motiver ses apprenants à chercher s'améliorer à travers leur permettre d'agir comme les acteurs principaux de la construction active des savoirs, l'enseignant doit guider ses élèves vers des activités de recherche, il doit varier ses séances de cours (écrites ou orales, travaux dirigés, exposé magistraux), en ayant cette capacité le rôle d'apprenant dans sa classe ne se restreint pas seulement de recevoir l'information de la part de leur enseignant comme dans une activité d'enseignement mais de se servir de la matière apprise pour résoudre des problèmes ou encore, d'effectuer les exercices proposés par l'enseignant.

7. La capacité de concentration sur l'essentiel

Pour que les apprenants arrivent à retenir l'essentiel du cours et pour qu'ils bien se préparent aux examens, leur enseignant doit saisir les idées essentielles du cours sert à une facilitation des tâches des élèves pendant leur révision.

Pour les enseignants du cycle secondaire cette technique peut s'avérer encore plus utile les candidats du baccalauréat, au cours de laquelle le programme est assez chargé et le matériel à parcourir pendant les préparations à l'examen est assez volumineux.

En outre, les élèves retiennent d'une façon appropriée, il ne rencontre pas de difficultés lors de la révision.

Dans cette optique **Noel MAMERE** a dit : « *trop d'informations tue l'information.* »

8. L'autodidaxie

Chaque enseignant doit être conscient qu'il lui faut continuer et qu'enseigner signifie pas l'arrêt d'apprentissage puisque les connaissances, évoluent et un bon enseignant doit se former lui-même et à défier la nouveauté.

Du coup, avec le progrès et l'utilisation des TICE un bon enseignant doit se former en nouvelle technologie de l'information et de la communication, ses nouvelles technologies sont un moyen pour amener l'apprenant à s'intéresser aux différents sujets de leur apprentissage.

9. La capacité d'innover

Un bon enseignant ne se contente pas de ce qu'il a fait ou de ce qu'il a, mais il est toujours en train de rechercher les meilleurs moyens pour un bon apprentissage et acquisition chez les élèves, s'il a confronté une difficulté à expliquer ou transmettre une information aux élèves.

Il essaie d'utiliser de nouvelles méthodes pédagogiques pour que l'information soit transmise et afin qu'amène ses apprenants à proposer de nouvelles solutions.

10. la capacité d'adaptation

L'adaptation et la flexibilité autrement dit la capacité d'adaptation est l'une des qualités les plus importantes d'un bon enseignant.

Il est convenu, que chaque élève vient d'entourage différent de l'autre, chaque élève à sa propre personnalité, mentalité et comportement, chaque élève a un niveau d'intelligence se différent des autres élèves, donc l'enseignant doit avoir cette capacité de s'adapter avec tous ses apprenants pour répondre à leurs besoins sans exception.

Donc la maîtrise de la discipline (la matière), la maîtrise des compétences didactiques et des compétences pédagogiques qui possèdent les capacités d'innovation, d'adaptation, de concentration sur l'essentiel et l'autodidaxie constituent un bon enseignant qui peut enseigner et gérer sa classe d'une façon appropriée et dans toutes les conditions, du coup, c'est celui qui contribue dans la réussite du processus enseignement-apprentissage.

V. La gestion de classe

L'acte d'enseignement, c'est tout d'abord entrer en relation avec autrui, c'est-à-dire avec ses apprenants.

Tout au long d'exercer sa mission en tant qu'enseignant cherche toujours à faciliter l'appropriation des apprentissages par ses élèves à travers leur proposer des situations qui donnent du sens à ce qu'ils apprennent. Pour la réalisation de cette pédagogie il faut que les enseignants perçoivent la réalité de ses élèves, une conception active de l'apprentissage, l'utilisation, appropriée d'une variété de stratégie d'enseignement et une bonne gestion de classe.

1. La définition de la gestion de classe

Dans le dictionnaire de LEGENDRE, la gestion de classe a été défini comme suit :

« La formation de l'enseignant qui consiste à orienter et à maintenir les élèves en contact avec les tâches d'apprentissage. »¹

Dans le même contexte **Doly** affirme : *« Le degré de coopération entre les élèves et entre les élèves et l'enseignant est l'indicateur d'une bonne gestion de classe. »*

¹ LEGENDRE, *Dictionnaire actuel de l'éducation*, Montréal : Guérin, 1998.

Cela veut dire que la gestion de classe se base sur deux amorces qui sont : « l'enseignant et l'apprenant » dans laquelle l'enseignant est le maître.

Donc la gestion de classe est la manière de prendre en considération les attitudes et les comportements des apprenants.¹

En classe pour bien accomplir le processus d'enseignement- apprentissage.

2. Les composantes en jeu dans la gestion de classe

La gestion de classe comprend cinq cotés que l'enseignant doit faire: ²

1. Gérer l'espace temporelle de la classe.
2. Créer du lien, interagir et étayer.
3. Réguler le bruit de la classe et capter l'attention des élèves.
4. Poser le cadre et gérer les conflits.
5. Construire des séances et mettre les élèves en activités.

2.1 La gestion du temps

Pour que l'enseignant bien gère sa classe pendant la séance il faut qu'il :

- Fasse une répartition technique et rationnelle du temps quotidien.
- Soit ponctuel.
- Soit conditionné de son emploi du temps quotidien pour que les apprenants soient au courant de l'ordre des activités du jour.
- Utiliser les méthodes efficaces pour éviter les temps morts.
- Informer les apprenants de la durée précisée pour la réalisation de chaque activité, il n'attend pas la dernière minute pour leur informer que le temps est achevé.

2.2 Gérer du lien, interagir et étayer

Là où il s'agit de traiter trois rapports :

- ❖ Rapport entre élève et élève.
- ❖ Rapport entre élève et enseignant.
- ❖ Rapport entre les élèves et leur environnement physique immédiat.

¹ NOEL II AIRE Ricardo, ULYSSE Stalin, JEAN- BAPTISTE Marie Medly, AUPONT Clélie, AUGUSTIN Michel – Ange, BELUN et Jean Gabriel Robenson, SAINT- VIL Jean, LEGAGNEUR Jean Héroid, Marc Hinley, EXAYIER, THE YENIN Marie Yolène, « Module de gestion de classe pour la formation professionnelle initiale des enseignants du fondamental », République d'Haïti, 2008/2014, p. 6.

² <http://bit.ly/Kit-gerer-sa-classe>, (consulté le 5/04/2012 à 12 :30).

De primaire au secondaire les élèves passent le quart de leur temps éveillés en classe avec leurs enseignants, c'est pour les enseignants doivent prendre le temps d'entrer en relation avec les élèves, des connaître leurs attitudes et leurs comportements ainsi que leurs mentalités en classe.

L'enseignant dans ce coté doit connaître les noms de ses élèves, créer des moments privilèges pour entrer en relation avec les apprenants, encourager ses élèves au lieu de les critiques, traiter les mauvais comportements de ses élèves au lieu de la critiquer, traiter les mauvais comportements de ses élèves d'une façon appropriée.

2.3 Régler le bruit de la classe et capter l'attention des élèves

Dans une classe de 30 ou 35 élèves à gérer, un seul élève peut changer le climat du calme en classe à un climat sonore plein de bruit, en plus les élèves ne peuvent pas rester silencieux pendant une heure ou plus puisqu'ils sont très jeunes et actifs, donc l'enseignant dont rétablir le calme à sa classe d'une façon appropriée et bien gérée à travers sept techniques qui sont :

Première technique : Le bruitomètre

Cette technique consiste à comparer les sons produits par les élèves à ceux qui sont produits par un avion, un marteau ou une moto ...

Cette technique permet de responsabiliser les élèves de s'en tenir à un niveau acceptable de bruits dans la classe qui ne doit pas être dépassé.

Là où on fait recours aux sciences exactes tel que : les maths, la physique...etc. En abordant le bruit et ses instruments de mesure de façon concrète.

Deuxième technique : La musique

Au lieu de crier pour garder le silence et obtenir le climat calme dans la classe, il est préférable de frapper les mains ou utiliser une petite cloche ou un bâton de pluie en complément des sessions d'éducation musical cela sera plus agréable pour les élèves.

Troisième technique : La lumière

C'est une technique silencieuse pour attirer l'attention des élèves et leur signifier baisser le volume sonore, par exemple lorsque les élèves font de bruit en classe lors de l'explication du cours ou du travail, l'enseignant étend la lumière pour qu'il informe ses élèves de garder le silence et de travailler avec lui.

Quatrième technique : La voix d'enseignante meilleure actrice pour jouer les retours au calme

Là où l'enseignant joue sur sa voix et l'utiliser comme un moyen de régler le bruit et capter l'attention des élèves à travers l'appuie sur une syllabe puis parler doucement, surprenez les élèves en chuchotant, augmenter ou baisser la voix de temps en temps pour que les élèves restent éveillés et attentifs avec leur enseignant et ne s'ennuient pas apprenant.

Cinquième technique : lever les bras ou les doigts en l'air

Cette technique s'agit que les élèves lèvent leurs doigts une ou leurs bras lorsqu'ils veulent répondre, poser question, demander la permission avant de faire n'importe quelle action pour garder silence et le calme en classe.

Sixième technique : consigne de silencieux

L'enseignant écrit la consigné sur le tableau ou leur distribuer les feuilles directement prévenir.

Septième technique : la technique de moine Shaolin

C'est d'être avare en paroles, de ne prononces que le nécessaire pour que les élèves écoutent attentivement lorsque l'enseignant prononce un mot parce qu'ils savent que leur enseignant ne dit que l'important. De plus, il faut que l'enseignant évite la répétition tout le temps.

2.4 Poser le cadre et gérer les conflits

Les enseignants qui travaillent essentiellement sur le champ pédagogique (lié aux apprentissages) doivent dorénavant ouvrir dans le champ social (lié au milieu de vie) ainsi, les élèves n'attendent plus de leurs enseignants une instruction mais un référe pouvant réguler leurs conflits sociaux et les soigner en cas de blessure ...etc.

Toujours selon **Marsan (2010)**, La classe constitue un groupe formel et chaque classe est unique par sa structure (taille, classe, liens antérieurs), son degré de cohésion, ses objectifs (en fonction du niveau de classe ou des options) ses normes et ses valeurs.

Archambault et Chouinard (2009) proposent une manière de gérer un conflit aux enseignants, cette manière s'agit que l'enseignant doit être soucieux de la gravité du conflit, lorsqu'il y a un problème de comportement, cela peut devenir un conflit.

Selon **Galon, (2014)**, l'enseignant devrait qu'il reste vigilant quand il confronte des conflits pour qu'il trouve le bon plan d'intervention adéquate ainsi qu'il devra rester prudent une fois que le conflit sera terminé.

Selon **Archambault et Chouinard** (2009), il existe six niveaux d'intervention, les deux premiers niveaux : l'élève et l'enseignant (enfant et adulte) sont considérés comme intervenant, ils permettent de décrire et d'analyser le problème lié au comportement, par conséquent ils modifient l'environnement pédagogique et si le problème continue l'élève pourra participer au processus de révolutionner le problème.

Lorsque le problème se développe à un conflit on parle sur le troisième niveau, là où l'enseignant doit appeler les parents des élèves pour qu'ils discutent du conflit, si cette solution n'est pas suffisante l'enseignant fera recours à un professionnel ou à un comité pédagogique qui définit le quatrième niveau d'intervention.

Le cinquième niveau est exigé dans certains cas où le conflit est compliqué et difficile à gérer ce niveau s'appuie sur la direction et il intervient juste avant le dernier niveau qui est défini par l'établissement d'un plan et la préparation des pratiques de régulation de régulation de conflit.¹

2.5 Construire des séances et mettre les élèves en activité

La préparation d'une séance d'enseignement consiste à maîtriser les savoirs à enseigner et faciliter l'appropriation par les apprenants, il s'agit de :²

- Réfléchir à l'objectif et à la place de la séance dans la séquence.
- Repérer et clarifier le savoir en jeu.
- Définir l'objectif principal de la séance.
- Réfléchir aux apprentissages en termes d'activités pour les élèves
- Définir les modalités du travail pour les apprenants.
- Elaborer et formuler soigneusement les consignes.
- Rechercher et construire des ressources stimulantes et adaptées aux apprentissages.
- Organiser la séance dans son déroulement.
- Distinguer les différents moments et objectifs de la séance d'apprentissage.
- Soigner l'entrée et la sortie de la séance.
- Donner du rythme à la séance
- Prévoir l'utilisation des outils et du matériel pédagogique que l'enseignant doit faire.
- Mettre l'évaluation au service de la progression.

¹ Ibid. P 33.

² *Chlorofil*. PDF, « préparer une séance d'enseignement ».

Conclusion

A l'issue de ce chapitre nous constatons que le processus d'enseignement au secondaire est compliqué vu à l'enseignement des élèves adolescents de différentes filières dans les trois niveaux (1 AS, 2AS, 3AS), sachant que pour que l'enseignant accomplisse ce processus il faut qu'il joue plus qu'un seul rôle, le rôle d'orienter ses élèves vers le bon chemin d'apprentissage du FLE, il doit être un médiateur et un motivateur pour ses élèves, ainsi qu'il doit posséder certaines caractéristiques d'un bon enseignant (la maîtrise de sa métier, la maîtrise des compétences didactiques, la maîtrise des compétences pédagogiques, la capacité de construire une relation avec les élèves et leurs familles, la capacité de motiver ses élèves, la capacité de concentration sur l'essentiel, L'autodidaxie, la capacité d'innover, la capacité d'adaptation.) ce qui mène l'enseignant à une bonne gestion de classe qui comprend : la gestion du temps, la création du lien, la régulation du bruit de la classe, la gestion des conflits et la construction des séances.

Chapitre II :

*La préparation pré-pédagogique
Des enseignants de FLE*

Introduction

L'enseignant est considéré comme la pierre angulaire du système éducatif de l'Algérie étant donné qu'il est l'infrastructure sur laquelle se base le processus d'enseignement-apprentissage, donc il doit être bien préparé aux conditions et difficultés qu'il rencontrera en exerçant son métier d'enseignement.

Pour que l'enseignant de FLE soit préparé, il est tenu d'une préparation pré-pédagogique avant et durant en exerçant son métier en tant qu'enseignant, qu'elle s'agit d'un processus de formation et d'élaboration d'une fiche pédagogique.

Pour qu'on bien s'intègre dans ce côté nous aborderons dans ce chapitre , le processus de formation des enseignants de FLE, sa définition, ses types, ses composantes, ses modèles, ses objectifs, en passant à mettre la lumière sur la formation des formateurs en parlant de leurs compétences et la formation des enseignants universitaires du FLE en Algérie, de plus nous présentons les compétences nécessaires pour un enseignant de FLE, la définition de la compétence, les compétences que l'enseignant doit posséder et les différents compétences professorales, vers la fin de ce chapitre nous présenterons la fiche pédagogique en tout d'abord sa définition après nous parlerons des principes primordiaux pour sa rédaction ,son rôle et en terminant par son objectif.

I) La formation des enseignants

La formation pratique des futurs enseignants en Algérie est une étape incontournable et primordiale pour assurer le développement des compétences et la bonne préparation des futurs enseignants de secondaire, parce qu'ils vont confronter de différentes difficultés tout au long de leurs parcours en tant qu'enseignants.

1. Les principales questions de recherche sur la qualité de formation des enseignants

Le débat sur la question de la qualité dans la formation qui est:

Première question : quel type de formation aux disciplines scolaires et qu'elle quantité les futurs enseignants doit ils recevoir ? Y a t il des différences par degré ou par discipline scolaire ?

Deuxième question quel type, quelle quantité et quel temps de stage pratique sont adéquats pour former les futures connaissances nécessaires pour la conduite de la classe ?

Troisième question

Quelles préparations en science de l'éducation et quelle quantité nécessaire pour la formation des futurs enseignants ?

Quatrième question

Quelles stratégies utilisées par l'état, les universités, les institutions de formation des enseignants, les responsables scolaires pour améliorer la qualité des enseignants formés ont clairement montré leur efficacité ?

2. La définition de la formation

Le dictionnaire de la langue française Hachette ,2007 a défini comme une action de former et de réformer résultat de cette action.¹

Dans le dictionnaire de la langue française le petit Robert micro est définit comme une éducation intellectuelle et morale ou ensemble de connaissances théoriques et pratiques dans un domaine déterminé savoir.²

La formation est un processus de préparer les individus pour qu'ils assurent sa réussite dans n'importe quelle activité professionnelle.

2.1 La Définition de la formation de point de vue linguistique et pédagogique

a. De point de vue linguistique et pédagogique

La formation est un mot d'origine latin 'formatio'

C'est l'action de former et / ou de se former ou le résultat de cette.

¹ Emme, Hachette distributeur, *le grand dictionnaire hachette-Oxford, Français-anglais et anglais Français*, 2007.

² Rey Alain, op. cit. p.619.

La formation est définie comme les moyens utilisés afin de doter la personne la possibilité d'atteindre ses objectifs, C'est les outils qui sont données aux individus qui leur permettent d'atteindre certains objectifs.

Dans une autre définition en langue anglaise, la formation est définie comme **un processus sans fin. Dès que lors que vous avez une réponse, trois autres questionnaires surgissent.**

b. De point de vue pédagogique

La formation peut être définie comme :

Ce mot français remonte au XLE siècle. Il désigne le processus naturel ou culturel par lequel les choses prennent formes. Ainsi que les résultats de processus. Déjà les grecs pensaient toute production naturelle ou technique comme l'union d'une matière et d'une forme. Sous l'action d'un agent et en vue d'une fin. ¹

Jean-Guy Millet le définit comme de dispositif, démarche, méthode ou moyen privilégiés pour anticiper, acquérir, actualiser ou renforcer les compétences individuelles et collectives²

3. Les types de formation action

Le processus de formation se fait en deux étapes successives qui sont: la formation initiale puis la formation continue, l'autoformation.

3.1 La formation initiale

Dans le processus de formation des enseignants (des futurs enseignants ce type de formation représente l'étape primordiale de formation. Elle est destinée pour les non diplômés tout au long de leur parcours universités (pour les étudiants universitaires) ou leur parcours en tant que normaliens (pour les étudiants de l'ENS), sachant que sa dernière se variée elle se déterminera par l'obtention du diplôme.

¹ Michel Fable, « *qu'est-ce que la formation* » ? *Recherche et formation, le mémoire professionnel* », N°12, Octobre p 120 en ligne), URL : <http://persee.fr/doc/refour.988-1824-1992-num-12-1-1115> (consulté le 16/02/2019).

² Jean-Guy Millet, « *la compétence guide de formation* », 2006, p.233.

Dans le cadre de la didactique des langues étrangères notamment du FLE, la formation initiale s'inscrit dans trois éléments fondamentaux qui sont :

1-) un savoir linguistique

Autrement dit l'entraînement langagier. Il s'agit de la maîtrise de la langue pour que les futurs enseignants puissent d'adopter aux différentes, multiples situations communicatives. C'est l'acquisition des compétences différentes, échanges et interactions, verbales dans une classe de FLE

2)- Des connaissances théoriques globale sur la didactique des langues étrangères (FLE) et ses disciplines comme son nom l'indique cet élément de formation initiale comprend tout ce qui est méthodes, démarches, relations pédagogiques, approches, méthodologie, didactique.... etc.¹

3-) Des connaissances approfondie c'est la partie pratique de formation qui a été appris en partie théorique pour que le future enseignant ait une opportunité pratiqué les principes pédagogiques en appuyant sur les relations enseignant l'élève.²

3-1-1 La formation initiale à L'ENS

Qu'est-ce que l'ENS ? C'est l'école normale supérieur, pour un objectif de former les enseignants dans de différents domaines a la première E.N.S algérienne a été fondé à Koumba le 24/04/1964, son premier rôle était de former des futures professeurs du secondaire.

Avec le temps l'ENS est devenue trois écoles pour trois niveau (Primaire, moyen, secondaire).

PES Professeur de l'enseigne secondaire

PEF Professeur de l'enseigne fondamental

PEP : Professeur de l'enseignement primaire

Il est connu que pour être admis pour poursuivre les études au sein de l'ENS il faut que l'étudiant :

¹ *Beehou Hala*, « la formation pédagogique des enseignants de FLE au cycle primaire », Mémoire de Master, Université L'arbi ben M'hidi, 2018-2019-p35.-36.

Avoir réussi au baccalauréat

Obtenir une moyenne d'admission).

Passer un test oral après avoir été accepté à l'ENS.

En Algérie il y a sept Ecoles Nationales Supérieures dans sept différentes régions :

1-Ecole national supérieur de Bouzaréa

2-Ecole national supérieur de Koubba

3- -Ecole national supérieur de Laghouat

4-Ecole national supérieur de Mestghanem

5--Ecole national supérieur d'Oron

6--Ecole national supérieur d'enseignement technique de Skikda.

7--Ecole national supérieur de Constantine.

3-1-2) La formation initiale à l'université

Que désigne l'université

-selon la rousse l'université est définie comme l'ensemble d'établissement secondaire relevant de l'enseignement supérieur regroupé dans une circonscription administrative¹

Selon le centre national de ressources textuelles et lexicales l'université est une institution d'enseignement supérieur et de recherche constituée par un ensemble de facultés.²

La première université algérienne :

La première université algérienne à été établit pendant l'occupation française en Algérie sachant qu'elle a commencé ses activités éducatives en 1833 sous la supervision des professeurs militaires issus de l'hôpital Mustafa Bacha à Alger.

¹ Le système LMD C'est un système éducatif universitaire d'origine

² Ibid, p.38.

Chapitre II : La préparation pré-pédagogique Des enseignants de FLÉ

Au début cette université a ouvert ses portes uniquement aux étudiants européens, ensuite il a accepté de former même les étudiants algériens, turcs, musulmans et juifs. Les cours présentés à cette université ont été restreint dans des domaines particuliers : l'anatomie la psychologie descriptive.

En 1835 cette université à été fermée après en 30-12-1909 elle s'est transformé à une faculté de médecine et de pharmacie en Algérie.¹p40

Que signifie le système LMD :

Le système LMD c'est un système éducatif universitaire d'origine européen qui été mis en place rn 2000, après il s'est adopté en Algérie en 2004 et il était la première nouvelle réforme de formation supérieure.²

Ce système a été généralisé en Algérie à l'année universitaire 2009, ³p40

Le système LMD se base sur une architecture des études de 3 grades qui sont :

L : Licence

M : Master

D : Doctorat

Licence : Bac + 3 ans études.

Master : Bac + 5 ans études.

Doctorat : Bac +8 ans.

Le système éducatif à l'université Algérienne se fait sous forme entre 14 à 16 semaines d'études.

Les unités d'enseignement : (UE)

Une unité d'enseignement est composée d'une ou plusieurs matières dispensées sous toutes formes d'enseignement (cours, Conférences, TD, travail personnel, séminaires, stages, projets, mémoire de fin d'étude.....etc).

1-unité fondamental (UEF) : elle regroupe les enseignements de base c'est-à-dire les enseignements que tous les étudiants doivent suivre et valider.

¹ Ibid

² Ibid, p.40.

2-unité découverte (UED) : elle concerne les matières qui permettent de développer les capacités de l'étudiant. Elle permet alors l'approfondissement, la professionnalisation et l'orientation

3- Unité Méthodologique (UEM): Elle concerne la méthodologie de la recherche et la maîtrise des techniques de la recherche scientifique. Elle vise l'autonomie dans le travail.

4- Unité transversal (UET): enseignements destinés à donner des outils aux étudiants: elle concerne les matières vivantes à l'informatique, la communication, la nouvelle technologie ...etc.

Le crédit : Unité de mesure de ce que l'étudiant a obtenu à partir de son travail (examen, travail individuel etc.)

Crédit du semestre = 30 crédits

Licence = 6 semestres = 180 crédits

Master = 4 semestres = 120 Crédits

Doctorat = il est obtenu par la préparation d'une thèse.

Donc l'université est un établissement qui comprend plusieurs facultés de plusieurs domaines d'enseignement, son rôle essentiel est la formation et la recherche scientifique.

- Les étapes du parcours universitaire système LMD:

La licence : le diplôme de licence est obtenu au bout de 6 semestres (3 ans) d'études . Il correspond à l'obtention de 180 crédits avec un projet de fin d'étude dans le dernier semestre pour quelques spécialités.

Le Master : Après avoir obtenu le diplôme de licence, le diplôme du master sera obtenu après 4 semestres (2 ans) M1 et M2 qui correspondent à 120 crédits+ un projet fin d'étude dans le dernier semestre du M2

Le doctorat : C'est 1 grade universitaire le plus élevé et le plus haut niveau LMD. Il est découpé en 06 semestres D'études (cours, stages en do semestres d'études. Séminaires, projets) avec une thèse de fin d'étude.

3.2 Formation continue

3.2.1 Le définition de la formation continue

La formation continue on continuée a été définie pas l'APLEA

(Association pour la Promotion de Français des Affaires) comme ce suite: " d'acquisition et le perfectionnement des connaissances pratiquées (...) . action destinées aux enseignants débutants, aux futurs maitres on aux enseignants qui sont déjà on exerce.

Donc la formation continue est un processus dans lesquelles les gens déjà diplômés s'améliorent et acquissent de nouvelles. Compétences tout au long. de les vie professionnelle.¹

3.2.2 La formation continue dans la didactique de FLE

La formation continue des enseignants. du français langue étrangère leur permet de s'adapter. aux nouvelles technologies, pratique ou méthodes d'enseignement et pour qu' 'ils soient aux courant des changements et des répartitions qui concernent l'enseignement vent du FLE.

Soit dit en passant, la formation initiale seulement n'est pas suffisante pour la pratique d'activité professionnelle dans les meilleures conditions c'est - à - dire à côté des acquis, de formation initiale les nouveaux enseignants et tous les enseignants ont besoin de pratiquer des savoirs acquis et les employer dans des situations vivantes.

3.2.3 Les types de session de formation continue des enseignants du FLE

La formation continue des enseignants du FLE donne plusieurs de types de sessions :

1- Les séminaires.

2- Les journées ou les donne journées d'études.

3- les conférences pédagogiques.²

¹ Ibid, p.44.

² I bid, p.45.

Les séminaires de formation et d'information :

Ce type de formation continue s'agit d'une réunion pour réunir les enseignants occasionnellement pour qu'ils se forment, s'informent négocient et réfléchissent sur le processus d'enseignement apprentissage ainsi que pour qu'ils soient au courant des nouveautés concernant les méthodes d'enseignement, les concepts récemment parus dans le domaine de didactique du FLE et même ceux qui concernent la pédagogie et les relations enseignant élèves.

Ces séminaires comprennent les formateurs et les formés, là a les deux côtés ont le droit de s'exprimer, de donner leurs avis et leurs opinions ainsi que leurs conseils et points de vus sans conditions ou entraves afin d'enrichir les deux pôles de la formation (la théorie et la pratique)

2) Les journées et les demis Journées pédagogiques

Comme son nom l'indique ce genre de formation continue est une journée ou demi-journée de formation qui s'est organisé –par monsieur l'inspecteur à n'importe quel moment, elle s'intéresse aux deux pôles du processus d'enseignement (la théorie et la pratique)

-Les demis- journées de formation des enseignants du FLE au cycle secondaire sont programmées pour la demi-journée libre (le mardi après - midi). Elles se focalisent sur la partie théorique pour les journées de formation n'ont pas un jour précis à chaque fois se font à une date différente.

3-Les conférences pédagogiques

Sont des types de réunions un Périodiques mise en place de 1837 et agonisées en 1880.

-Ce type de formation continue réunit les instituer et les institutrices publics sous la présidence de l'inspecteur d'académie ou de l'inspecteur primaire- Elle ont pour but de favoriser les rencontres et les échanges entre enseignants autour de matières de pédagogie théorique et pratique ¹

¹ Fr. m.wktionary.orgawiki.conférence....

2.3.4 L'autoformation

Elle s'agit d'une formation individuelle dans laquelle l'enseignant / le futur enseignant forme lui-même) en faisant un auto effort pour qu'il améliore son niveau et approfondie ses compétences et pour qu'il acquise savoir on utilisant des stratégies et des techniques qui servent son travail sachant que ce type de formation peut être une formation initiale ou continue.¹

4. Des composantes d'une formation

Comme chaque processus en dépit et de sa nature, son rôle et ses objectifs, la formation des enseignants / futures enseignants ses est un de processus que se compose de quelques composantes déférentes sur lesquelles il s'appuie, la formation contient généralement trois composantes primordiales qui sont : ²

-1 Le contenu théorique

2- des stratégies participatives

3 les techniques d'animation

4.1 Le continue théorique

C'est élément principale dans la formation, c'est le thème de formation et l'ensemble de théories et d'activités d'apprentissage qui l'entourent sachant que le thème doit être claire et bien déterminé.

Cette étape est très importante pour éclairer le chemin aux formés (enseignant / futurs enseignant) et formateurs pour qu'el bien choisissent les meilleure stratégies pour atteindre les objectifs cibles .³

4.2 Les stratégies participatives

Cette composante est définie comme une série de démarches qu'il adopte le formateur pour l'assurance de la bonne application de formation.

¹ Hala, Op. cit. p.46.

³ Ibid; p.37.

- Dans le cadre de formation des enseignants du FLE. Ces stratégies sont fournies pour qu'ils bien maîtrisent leur métier.¹

- Dans ce contexte Pierre André DONDIN et Lois LAFORTUNE disent: " Selon nous, la formation ne doit pas fournir une connaissance spécialisée (..) elle doit surtout fournir des cadres d'intervention souples et articulés permettant dans chaque situation de mettre en œuvre une réflexion et une stratégie d'intervention. Ou tenant compte des caractéristiques spécifiques des sujets, des contextes et du projet d'intégration . ."2

4.3 Les techniques d'animation

Jean BELANGER a montré que : « les techniques d'animation sont au service de la formation pour favoriser l'intégration des apprentissages »³

Les techniques d'animation sont des amorces sur lesquelles se base n'importe quelle formation pour un objectif de motivation et de la participation volontaire et autonome chez les formés.

La désignation des techniques d'animation est un moyen permettant de rendre le public formé de plus en plus actif et autonome dans sa formation.

5. Les modèles de formation des enseignants de FLE

• Jean Pierre a souligné la diversité de trois différentes manières qui effectives la formation des enseignants du FLE comme suit :

1) La formation de ce qui correspond à une logique de contenus et de méthodes : formation disciplinaire et didactique »⁴

C'est pour la formation d'un enseignant pour une discipline déterminée (enseigner la langue française) savoir-faire nécessaires à son enseignement.

¹ Ibid. p.38.

² Doudin Pierre - André et LAFORTUNE Luise, « intervenir auprès d'élèves ayant des besoins Particuliers (Quelque, formation à l'enseignement) » Québec, Presse de l'université du Québec, collection de Education - intervention , 2007, p. 36

³ BELANGER Jean, Op. cit, p.90.

⁴ «Jean Pierre CUQ, Dictionnaire de didactique du français langue étrangère et seconde, Paris CLE international, 2003, p.104.

2- « La formation de, logique psychologique, correspond à la formation personnelle »¹

C'est la préparation de l'aspect psychologique individuel pour l'accomplissement de son enseignement, autrement dit mettre l'enseignant au courant des difficultés et des épreuves qu'il pourrait rencontrer ainsi les avantages de métier qu'il exercera.

3- « la formation à ..., logique socio-économique correspondant à la formation personnelle ».² il s'agit de l'intérêt de la formation de veiller à ce que son action soit rentable pour la société.

6. Les objectifs de la formation des enseignants du FLE

Généralement l'objectif de n'importe quelle formation qui vise n'importe quelle tranche des individus et de préparer et bien former les individus quelconques dans leur domaine pour qu'ils soient prêts. Pour les enseignants du FLE l'objectif est pour enseigner, éduquer et former des apprenants bien formés et bien éduqués.

BEIKAID Malika a évoqué cette idée en disant.

"Les enseignants, aujourd'hui comme hier, ont pour objectif d'optimiser dans leur contrainte dans un processus éducatif afin de participer le plus possible au développement de jeunes êtres qui leur seront confiés »³.

Les objectifs de la formation des enseignants se formulent selon deux points de vue qui sont :

De point de vue de l'institution : l'intérêt de la formation est d'assurer son bon fonctionnement et garantir une stabilité de la société ce qui implique la réalisation des objectifs suivants :

_ L'assurance des compétences individuelles et collectives au futur enseignant pour qu'ils puissent accomplir leur tâche.

¹ Ibid.

² Ibid.

³ Pierre B. Dasev, Christian PERREGAUX, « Pourquoi des approches interculturelles en sciences de l'éducation ».2002, P205.

_KADOURI affirme, "fonction d'acquisition des compétences consistant à adapter les personnes aux exigences de fonctionnement..."¹

-Philippe MAUBANT met en exergue la notion de « **formation accompagnement des changements en cours** » après la notion de « **formation adaptation** », cette notion soulève un double souci : « **l'intégration de la formation au travail, la capitalisation des compétences de l'entreprise dans une perspective de transfert à de nouveaux contextes productifs et organisationnels** »²

Amener les personnes à intérioriser des comportements professionnels et culturels, autrement dit les inciter à s'assimiler à une identité « préconstruite ». Il est question de « Produire des individus présentant des caractéristiques techniques idéologiques, sociales bien identifiées dont l'entreprise a besoin pour assurer son fonctionnement immédiat, ses développements futurs »³

En tenant compte de la diversité de la classe on peut dire que le fait de savoir réfléchir sur sa pratique pédagogique de classe et avoir une éthique dans la pratique quotidienne constitue la maîtrise du métier d'enseignant.... Tel qu'il est définie socialement et institutionnellement.

Du point de vue de l'individu : la formation contribue en grande partie à l'accomplissement de soi, en d'autres termes elle réalise son projet identitaire, ce but n'est atteint qu'à travers les objectifs généraux (**l'employabilité, sécurisation de l'emploi, et la promotion professionnelle**).

J.M.BARBIER définit ces objectifs ainsi :

-Objectif : « **d'acquisition d'identité** » qui se réalise au moyen d' « action d'insertion permettant à un agent d'entrer ou d'occuper une position dans un champ d'activité dans lequel jusqu'alors il n'était pas présent »⁴

¹ KADDOURTI, M, « *la question identitaire dans le travail et la formation contribution de la recherche, état des pratiques et études documentaires* », Paris, L'harmattan collections logiques sociales série, Cahier du GRIOT, 2008, P16.

² « Gros. F. (dire), « *innovation et formation des enseignants* » dans Recherche et formation, n°31 ? INRP, Paris, 1999, p.134.

³ KADDOURI, op.cit. p.6.

⁴ « BARBIER J-M, « *Elaboration de projets d'action de formation* », Paris, PUE, 1991, P190.

Objectif de « **différentiation identitaire** » qui se réalise au moyen d' « action de qualification permettant à un agent individuel ou collectif de changer de position dans un champ d'activité dans lequel il est déjà présent ». ¹

-Objectif de « confirmation identitaire » réalisable à travers des « action de développement permettant à un agent individuel ou collectif de mieux maîtriser une position déjà acquise en améliorant ses compétences son efficacité dans une situation qui reste toutefois largement inchangé » ²

Les Principaux objectifs de la formation des enseignants en Algérie se traduisent par le développement de nouvelles compétences celles qui permettent d'une part, aux enseignants, de développer les valeurs de la république et de la citoyenneté et d'autre part d'axer leur enseignement sur une « **pratique réflexive** »

Selon KADRI ELISABETH : la formation des enseignants amène les enseignants à : « des exemples théoriques et pratiques de didactique, exploitant la conceptualisation, les représentations mentales, les transpositions didactiques et la construction du savoir, la maîtrise du langage » ³

II) La formation des formateurs

1. Les Compétences des formateurs

L'enseignant universitaire du FLE est au sommet de la pyramide des intervenants dans le processus d'enseignement là où il est soumis à un niveau plus élevé que les enseignants des autres cycles (primaire, moyen, secondaire).

Mounia SEBANE définit les compétences de l'enseignant universitaire comme suit :

¹ Ibid. P192.

² Ibid.

³ KADRI Elisabeth, « construire un avenir pour l'école : le rôle clé de la formation des enseignants » dans la refonte de la pédagogie en Algérie : Défis et enjeux d'une société en mutation, pp, 177-187, 2005, p.183.

Chapitre II : La préparation pré-pédagogique Des enseignants de FLE

« Adopter une représentation de l'acte d'enseigner et d'apprendre susceptible de rendre son activité d'enseignement la plus efficace possible (en terme de gain d'apprentissage) »¹

Planifier et mettre en œuvre des activités d'enseignement (choix et articulations des objectifs, des méthodes d'enseignement, des contenus, des méthodes d'enseignement, des contenus, des supports, etc...) patienter efficace et efficientes .²

« Planifier et mettre en œuvre les activités d'évaluation des apprentissages (choix et articulations des critères, des méthodes des méthodes d'évaluation, des instruments, techniques de correction, etc...)»³

« Maîtrise les divers formes de la communication pédagogique (expression orale et écrite, communication non verbale, utilisation des multimédia, etc.) ».⁴

« Animer et gérer les interactions dans des groupes d'étudiants de tailles divers ».⁵

« Accompagner les étudiants dans leurs apprentissages (tutorat, accompagnement méthodologique, évaluation formative, etc.) ».⁶

2. la formation des enseignants universitaire du FLE en Algérie

- L'implication de plusieurs types d'intervenants dans la formation des futurs enseignants est exigés et nécessaire en Algérie, ces types d'intervenants se résument comme suit :

- L'assurance d'un enseignement des connaissances disciplinaires (littérature, grammaire), ce type concerne les enseignants des disciplines c'est-à-dire former des enseignants universitaires du FLE en littérature, en traduction et interprétariat, en sciences du langage, en phonétique ...Etc.

¹ Mounia SEBBANE, « L'identité et le devenir professionnel de l'enseignant. La formation des enseignants, in impératif pédagogique » dans Marie-Thérèse Maurer-FEDER (dire) l'enseignement au sein de dispositifs d'enseignement / apprentissage universitaire d'études françaises pour étudiant étrangère, 27-28 mai, 2011, p.41.

² Ibid.

³ Ibid.

⁴ Ibid.

⁵ Ibid.

⁶ Ibid.

Chapitre II : La préparation pré-pédagogique Des enseignants de FLE

- La mission de formation professionnelle théorique pour l'installation du geste professionnelle vise à former des enseignants didacticiens et psychopédagogue.

« La concrétisation des enseignants de la formation professionnelle théorique » ce type vise à former les enseignants encadrants, comme son nom l'indique se sont les enseignant qui encadrant les étudiants qui sont en train de préparer leurs mémoires, du Master (système) Magister (système classique) du leurs thèses du doctorat.

- Selon une étude faite par L'école nationale d'administration (ENA) en 2004 la formation et l'encadrement des futurs enseignants universitaires en Algérie est basée sur le plan quantitatif que le plan qualitatif. L'université algérienne devrait recruter 43300 nouveaux enseignants, et toujours d'après la même étude sur la qualité de la formation et de l'encadrement, elle ne comptait que 3442 enseignants de rang magistral sur un total de 23205 enseignants.

- Abdelbaki BENZINE et ZOUBida SENOUCI affirment que : " La formation universitaire ne les a pas particulièrement destinés à être formateur des formateurs." Puisque la majorité des enseignants à suivi le même parcours universitaire que leurs étudiants et ils peuvent aussi rencontrer dans leurs pratiques pédagogiques quelque difficultés surtout que la quasi-totalité est complètement déconnectée de la réalité de la classe des différents cycles de l'école algérienne.¹

La formation des enseignants de FLE en Algérie dans les différents cycles s'appuie avant sur la formation des formateurs (les enseignants universitaires) puisque ce sont eux qui forment les étudiants qui seront des futurs enseignants. Donc ce processus doit être bien organisé et bien préparer pour assurer l'amélioration du niveau d'enseignement que ce soit à et même dans les autres cycles et pour garantir la réussite méritée des apprenants en Algérie.

¹ BENZINE Abdelbaki et SENOUCI ZOUBida, « La formation initiale dans les écoles nor», Défis et perspectives dans la formation des enseignant males supérieures en Algérie dans la francophonie : Diversités, Défis, strategies d'action, pp.61-71, 2011, p.68.

III. Les compétences nécessaires pour un enseignant du FLE

Selon ROGER l'enseignant n'est plus celui qui enseigne mais plutôt celui qui "facilite" l'apprentissage, autrement dit l'enseignant est un auteur qui joue plusieurs rôles dans sa classe.

Dans ce contexte ROGERS Carl a dit : "faciliter l'apprentissage c'est permettre à chacun de trouver des réponses constructives, provisoires, mouvantes et dynamiques [...] c'est libérer la curiosité intellectuelle des gens, permettre à chacun de s'élever dans de nouvelles direction à partir de ses propres intérêts, affranchir l'esprit de recherche....."¹

Et pour que l'enseignant du FLE puisse répondre aux multiples exigences de son profession, il doit posséder un certain nombre de qualité de compétences.

1. La définition de la compétence

Selon Guy le BOTERF la compétence est définie comme se suit : « la compétence est une construction, un agencement de plusieurs ressources : des ressources personnelles (savoirs, savoir-faire...) et des ressources environnementales ».²

De son côté Jaques TARDIF conçoit la compétence comme : « Un savoir-agir complexe prenant appui sur la mobilisation et la combinaison efficace d'une variété de ressources internes et externes à l'intérieur d'une famille de situations».³

Dans le même sens Jean Pierre CUQ a dit : « Ce terme recouvre trois formes de capacités cognitive et comportementale : compétence linguistique, communicative et socioculturelle ».⁴

¹ ROGER Carl, liberté pour apprendre ? Dunad, Paris, 1976, Mémoire de Master université d », fait par Boudresa Asma en 2017.p.7.

¹ LE BOTERF, dans mémoire de master « *enseigner_ apprendre le FLE au primaire : Quelle compétences et quel cadre choisir* », fait par Boudrea Asma en 2017.p.7.

² LE BOTERF Guy, « *l'ingénierie des compétences* », Paris édition d'organisation, 1999, p.36.

³ TARDIF Jaque, « *L'évaluation des compétences, Documenter le parcours de développement* », Montréal, Chenelière éducation, 2006, p.3.

⁴ CUQ Jean Pierre, op.cit. p.48.

1.1 Définition générale de la compétence

Selon le dictionnaire français Larousse, la compétence est définie comme : « Aptitude d'une autorité à effectuer certains actes. »¹

Le dictionnaire interministériel propose la définition suivante : « La compétence résulte d'une combinaison de savoirs, savoir-faire et savoir-être mobilisés pour agir de manière adaptée, face à une situation professionnelle donnée elle est évaluable ». ²

1.2 Définition de la compétence en didactique du FLE

En didactique du FLE, Chomsky (1955) considère la compétence comme une disposition langagière innée et universelle permettant à tout sujet parlant de comprendre et de produire un nombre infini d'énoncé dans n'importe quelle langue naturelle. Il s'agit de la connaissance implicite qu'a de sa langue tout locuteur-auteur.³

2. Les compétences que l'enseignant doit posséder

2.1 connaître et comprendre les finalités et les objectifs des programmes

Dans le cadre d'enseignement du FLE au secondaire chaque enseignant doit savoir les finalités et les objectifs du programme élaboré, la compréhension des attentes et des finalités peut jouer un grand rôle dans l'échec ou la réussite d'orientation de l'apprentissage des élèves vers une bonne ou une mauvaise orientation.

Robyn R Jackson a dit : « Les enseignants compétents passent plus de temps à décortiquer les attentes et les objectifs qu'à planifier les situations d'apprentissages et d'évaluation, parce qu'ils comprennent que toute leur pratique découle de l'énonciation d'objectifs d'apprentissage clairs pour chacun de leurs élèves » ⁴

Dans le même contexte ajoute : « Ils commencent donc par déterminer si les attentes mettent l'accent sur l'apprentissage d'un contenu ou d'un processus. Ils cherchent également à savoir quelles sont les autres connaissances et habiletés implicitement requises pour répondre à ces attentes. A partir de là, les enseignants compétents essaient de formuler chaque objectif aussi concrètement que possible, en dressant liste de ce que les élèves devraient savoir ou être coupables de faire en

¹ *Le petit Larousse illustré*, op.cit.

² <https://www.piloter.org> »,26/03/2013.

³ Gerflint.fr, Algérie 12, Farida SALHI, PDF croisé, sur la notion de compétence en didactique des langues, p64.consulté le 18/04/2022.

⁴ JACKSON Robyn R, « *Devenir un enseignant plus efficace (Sept primaires pour mieux enseigner)* », Canada, Chenelière éducation, 2010, p.65.

déterminant les critères requis pour la maîtrise de l'objectif ou pour le développement de la compétence visée »¹

A côté, du l'exigence de connaître les finalités et les objectifs du programme, l'enseignant compétent doit adopter une démarche bien structurée qui est une sorte de suite d'étape que chaque enseignant doit suivre pour pouvoir déterminer les objectifs fixés et les compétences visée par les programmes.

2.2 Connaître les forces et les défis de ses élèves

Vu que les élèves passent la majorité de leur temps dans leurs écoles avec leurs enseignants, chaque enseignant doit connaître les points faibles comme les points forts de chacun de ses élèves, bien entendu et dans le cadre d'enseignement du FLE l'enseignant doit connaître dans quel côté linguistique son élève est fort ou faible (grammaire, orthographe, conjugaison, expression orale, expression écrite, compréhension orale, compréhension écrite...) pour qu'il puisse mener ses élèves à un bon apprentissage du FLE .

Robyn R JACKSON a évoqué cette idée en disant : « La plus part des problèmes qui surviennent en classe tirent leur origine d'une inadéquation entre les attentes des enseignants et les attitudes et comportements des élèves »²

2.3 Soutenir ses élèves tout au long de leur apprentissage

Pour bien enseigner les élèves, l'enseignant est exigé de soutenir ses élèves tout au long de faire sa mission en tant qu'enseignant et vu qu'il bien connaît leurs points forts et leurs point faibles avoir cette compétence est tout à fait facile, mais la réussite de soutien des élèves se réalise après avoir élaboré une certaine stratégie efficace et bien structurée.

Robyn R JACKSON a défini celui-ci en disant : « Un plan d'action efficace se présentera donc comme un moyen de soutenir systématiquement dès que les élèves commencent à éprouver des difficultés ».³

2.4 Mettre l'accent sur la qualité plutôt que sur la quantité

Le problème qui se pose dans la mission d'enseignement c'est que la plus part des enseignements accordent beaucoup plus d'importance à la quantité qu'à la qualité tandis que la perfection d'accomplissement de sa mission se manifeste dans la qualité d'enseignements et non pas dans la quantité, bien entendu pour mener l'élève à un bon apprentissage du FLE, l'enseignant doit s'intéresser aux qualités de cours et des leçons élaborés dans le programme, est-ce-qu'ils sont dans l'intérêt des élèves et pour leur bien concernant leur apprentissage et leur maîtrise du FLE mais non pas au nombre des cours.

¹ Ibid.

² Ibid, p.36.

³ Ibid, p.126.

Robyn R JACKSON affirme cela en disant : « Les enseignants compétents savent que ce n'est pas la quantité de travail qui compte : c'est la qualité de ce travail. »¹

A propos des activités et des devoirs que doivent effectuer les élèves Robert MARZANO indique que : « LA quantité de temps consacrée aux devoirs n'a pas de signification en soi »²

3. Les différentes compétences professorales

Pour que l'enseignant du FLE soit professionnel il est exigé définir les compétences qui forment le savoir professionnel.

Ces compétences sont dégagées à partir de référentiel de compétences professionnelles des enseignants et adaptées aux caractéristiques des enseignants de FLE. Les compétences professorales dont un enseignant a besoin pour accomplir sa mission dans les meilleures conditions sont les suivantes.

3.1 La compétence émotionnelle

Comme son nom l'indique cette compétence est liée aux émotions, à l'affection et aux sentiments des enseignants envers leurs élèves en faisant leur rôle en tant qu'enseignants, bien entendu cette compétence permet à l'enseignant de bien gérer et contrôler ses émotions dans sa relation avec ses élèves en classe.

Cette compétence est présentée par Golan et Chenis sous forme d'un modèle s'articulant sur les quatre composantes suivantes : la conscience de soi, la maîtrise de soi, la conscience sociale et la gestion des relations.³

3.2 La compétence pédagogique

La notion de pédagogie est définie par tout ce qui concerne la relation enseignant-enseigné

Pour Marguerite ALTET, la pédagogie est le cœur de métier ou de la profession d'enseignant.

Dans ce cadre Marguerite a proposé une définition pour cette notion : « La pédagogie concerne la communication, la relation interactive, en ce qu'elle est générale 'transdisciplinaire', indépendante des contenus eux-mêmes. Elle est centrée

¹ Ibid. p.191.

² MARZANO Robert, « *The art and science of teaching* », 2007, dans JACKSON R « *devenir un enseignant plus efficace (Sept principes pour mieux enseigner)* », Canada, Chenelière éducation, 2010, p.191.

³ MESSOUAR Riad, « *L'apport du cursus universitaire dans la formation des enseignants du FLE en Algérie* », Mémoire de magister sous la direction de DAKHIA Abdelouahab, université de Biskra, 2016, p.69.

sur la gestion interactive du processus enseignement-apprentissage en classe, sur le sujet enseignant et ses méthodes d'enseignement ».¹

« La pédagogie porte sur l'articulation du processus d'enseignement-apprentissage au niveau de la relation fonctionnelle enseignant-élève et de l'action de l'enseignant en situation, la didactique porte sur l'articulation du processus enseignement-apprentissage au niveau de la structuration du savoir et de son appropriation par l'apprenant. »²

Les compétences pédagogiques aux futurs enseignants de connaître les différents rôles qu'un enseignant joue dans sa classe (guide, conseiller, technicien, animateur...) d'une part et de connaître les pratiques de classe à mettre en place en fonction de l'hétérogénéité des publics qu'il a en face de lui d'autre parte.³

Les compétences pédagogiques sont basées sur la maîtrise des théories de l'apprentissage et les mécanismes de la dynamique du groupe

« La finalité de la pédagogie est de déterminer les objectifs et du savoir (...) (Il s'agit de développer) un corps de connaissance sur le rapport enseignant-enseigné de même que sur le rapport de l'apprenant au contenu. »⁴

En effet, ces compétences aident l'enseignant à explorer les différentes modèles d'enseignement et à développer et suivre une démarche d'enseignement plus cohérente pour qu'il soit capable d'utiliser de diverses méthodes d'enseignement ainsi qu'être en mesure d'appliquer des principes et des méthodes dans une évaluation authentique.

3.3 La compétence didactique

La formation des enseignants du FLE accorde une grande importance à la compétence didactique parce qu'elle est associée aux caractéristiques particulières de l'apprentissage d'une langue étrangère par rapport à l'apprentissage d'autres disciplines. En plus, elle est associée à la connaissance des contenus et des programmes.

Alors, chaque enseignant de FLE dans n'importe quel cycle (primaire, moyen ou secondaire) doit posséder des connaissances suffisantes sur la langue qu'il va enseigner.⁵

Cette compétence s'agit d'être capable de sélectionner ce qui est pertinent de chaque méthodologie ou approche ainsi que de savoir l'intégrer dans sa pratique en prenant en considération le niveau des apprenants.¹

¹ ALTET Marguerite, « *La formation professionnelle des enseignants* », (compte rendu), 1994, p.07.

² Ibid.

³ MESSOUAR Riad, op, cit. p.72

⁴ BAILLY D, « *Didactique de l'anglais (1). Objectifs et contenus de l'enseignement* », Paris, Nathan, 1997, p.31.

⁵ MESSOUAR Riad, op, cit. p.74.

Cette compétence nécessite :

- Des compétences culturelles autrement dit tous ce qui est concerne la civilisation française, sa culture, ses origines...etc.
- Des compétences méthodologiques, comme son nom l'indique ces compétences liées aux choix ou de bien choisir du matériel et les outils disponibles qui conviennent et l'utilisation de différentes techniques.
- Des compétences d'ordre pédagogique, l'enseignant possède la compétence qui lui permet de bien gérer un groupe et de se remettre en question.
- Etre au courant des programmes difficiles (pour les enseignants de FLE au secondaire doivent distinguer les programmes des filières scientifiques et les filières littéraires et les méthodes suivies pour chaque filière parce qu'elles se diffèrent), connaître les contraintes institutionnelles et leurs évaluations.

3.4 La compétence TICE

3.4.1 La définition des TICE :

Tout d'abord le mot TICE est une abréviation de: les Techniques de l'Information et de la Communication pour l'Enseignement (Education).

Les TICE abordent tout ce qui concerne : l'internet, certaines applications de communication par internet, les logiciels de projection.

Le champ des TICE n'est pas restreint et il ne s'arrête aux activités qui se font à travers l'ordinateurs mais il concerne aussi la télévision, les tablettes, les smart phones, etc.

Les TICE regroupent toutes les technologies liées qui servent le processus d'enseignement-apprentissage.

Tous les enseignants, les professeurs et les formateurs consultent les TICE pour avoir de nouvelles idées et de nouvelles méthodes d'enseigner et de former.

L'utilisation des TICE comme un dispositif d'enseignement exige des méthodes pédagogiques spécifiques, et pour que cette technologie soit efficace dans le système éducatif elle aura besoin d'une planification pédagogique et de choix des supports adéquats aux objectifs d'apprentissage du FLE.²

3.4.2 L'intégration des TICE dans les classes du FLE

Afin que l'école algérienne remédie aux difficultés rencontrées, elle a emprunté la voie de l'innovation pédagogique, l'intégration de ce dispositif dans l'enseignement du FLE joue un grand rôle dans l'amélioration de qualité d'enseignement en Algérie. Les enseignants de FLE voient que l'intégration de cette

¹ Ibid.

² MESOUAR Riad, op, cit. p.75

technologie dans leurs classes sert à captiver l'attention de leurs élèves et facilitent leur travail en tenant compte de la diversification des supports utilisés qui s'adaptent aux attentes élèves et à leur centre d'intérêt.

A cet égard, R. GREGOIRE, R. BRACEWELLE et T. LAFERRIERE énoncent que : « la plupart des élèves manifestent un intérêt spontané plus grand pour une activité d'apprentissage qui fait appel à une technologie nouvelle qu'aux approches coutumières en classe »¹

D'autre part les élèves préfèrent et ils montrent leur penchant aux activités faisant référence aux TICE contrairement aux activités qui se font à l'aide des outils traditionnels.

En outre les enseignants de FLE en expliquent les cours à leurs apprenants trouvent que leurs élèves prennent plaisir à apprendre avec les TICE et ils s'amuse vu qu'ils sont influés de tout ce qui concerne la technologie, appareils technologiques et intente, et pour que leur implication ait toutes les opportunités de réussir, il faudrait que les nouveaux outils technologiques soient utilisés avec efficience au service de l'apprentissage.

Dans ce même ordre, GUICHON Nicolas a dit : « (...) Les TICE allaient accroître la motivation individualiser les apprentissages, respecter les profils cognitifs, rendre l'apprentissage plus ludique, plus interactifs »²

Autrement dit ont montré un intérêt flagrant dans la réussite, dans le progrès et le développement du processus d'enseignement-apprentissage du FLE surtout avec la technologie qui se développe jour après jour, donc les enseignants doivent acquérir des compétences afférentes à une utilisation efficace des TICE aisément, correctement et facilement.

3.4.3 TICE et enseignement du FLE

Concernant les enseignants du FLE, ils ont à leur disposition le choix entre des ressources brutes, et /ou encore des ressource didactisées.

Dans cadre Elisabeth LOUVEAU, François MANGENOT classent ces ressources on sept catégories :

1. Des informations pratiques (forums, sites d'association, institution proposant des cours etc.).
2. Des ressources didactiques (sites spécialisés en didactique des langues).

¹ GREGOIRE Réginald, BRACEWELL Robert et LAFERRIERE Thérèse, « *L'apport de nouvelles technologies de l'information et de la communication (NTIC) à l'apprentissage des élèves du primaire et de secondaire* », revue documentaire, Une collaboration de l'université Laval et de l'université MCGI, 1/09/1996.

² GUICHON Nicolas, « *Langue et TICE : Méthodologie de conception multimédia* », (en ligne), Université Lumière-Lyon 2, 2009, p.11, format PDF Disponibles sur : <https://hal.archives-ouvertes.fr/hal-00376645/document>, (consulté le : 09/05/2022).

3. Des ressources brutes (documents et supports authentiques).
4. Des ressources transdisciplinaires (sites proposant des activités interactives ou des jeux en d'autres disciplines que les langues).
5. Des ressources pédagogiques FLE (exercices, devoirs et compositions, grille d'évaluation).
6. Des ressources métalinguistiques (dictionnaires, conjugueurs, traducteurs, grammaire en ligne, correcteurs ...etc).
7. Des ressources métacognitives destinées à apprendre à apprendre (les auteurs précisent que cette dernière ressource est rarement utilisée).¹

En effet, il y a des plateformes sur la toile qui sont étudiés à l'apprentissage du FLE et qui proposent des matériels d'apprentissage, exercices et/ou activités. Ces dernières ont pour but d'installation d'un savoir-faire langagière et linguistique d'une façon individuelle. De plus, ces activités offrent des matériaux d'apprentissage qui sont susceptibles de développer la communication des apprenants. En outre, il y a aussi sur internet des ressources pédagogiques et des outils de communication qui permettent des situations d'apprentissage individuelles ou collectives, en pair ou en groupe, en autonomie ou en présence de l'enseignant.

Un enseignant Algérien de FLE ne connaît pas tous les mots français, par exemple des fois l'enseignant rencontre des termes médicaux difficiles qu'il ne connaît pas et il doit donner leur signification vite fait, donc au lieu de rechercher sur un dictionnaire version écrite qui prend un temps considérable, il suffit de jeter un coup d'œil sur un dictionnaire sur son mobile, dans ce cas compliqué, cette technologie aide l'enseignant de ne pas s'embarrasser devant ses élèves ainsi qu'elle facilite son travail en gagnant du temps et sans effort.

De nos jours, les compétences technologiques sont de l'ordre des compétences transversales, l'emploi de cette notion selon BENZAROUEL Tarek est définie comme sui : « Reprend le terme 'compétence transversale' pour montrer que leur développement doit se faire à travers le développement d'autres compétences et à travers un certain nombre d'activités extracurriculaires »²

Les chercheurs ont dégagé trois types de compétences que l'enseignant de FLE devrait acquérir :

¹ LOUVEAU Elisabeth, MANGENOT François, « *Internet et la classe de langue-techniques et pratique de classe* », (A consulté en ligne), 2006, p.22-23.

² BENZAROUEL Tarek, « *Intégration des nouvelles technologies d'information et de communication (TICE) pour un meilleur enseignement apprentissage du français langue étrangère FLE* », Thèse de Doctorat, Option didactique des langues, Université de Batna, 2008, p.225.

3.5 La compétence interculturelle

3.5.1 La définition de : culture, interculturelle

La culture se définit comme les aspects sociaux d'une communauté spécifiques (organisation sociale, folklore, mode de vie, traditions, patrimoine, coutumes...etc), l'histoire commune (mode de penser, héritage, valeurs).

Dans ce contexte MALINOWSKI a défini la culture comme suit : « Le corps complet d'instrument, les privilèges de ses groupes sociaux, les idées et les croyances, les coutumes humaines »¹

Il la définit aussi comme : « Un vaste appareil de conditionnement, par la formation, la transmission des compétences, l'enseignement des normes, par la formation, la transmission des compétences, l'enseignement des normes et le développement des goûts, unité éducation et nature et produit dans le comportement ne peut être déterminé par la seule étude de l'anatomie et de la physiologie {...} Cela est rendu possible par le langage »²

Chaque communauté a sa propre langue comme elle a sa propre culture qui se diffèrent de ceux des autres communautés, c'est pourquoi il faut que chaque enseignant d'une langue étrangère aie une compétence interculturelle qui lui permet d'enseigner n'importe qu'elle langue étrangère en prenant en considération sa culture.

La compétence interculturelle mobilise d'autres compétences (langagières, culturelle, linguistiques,) pour pouvoir non seulement prendre de la culture cible, mais aussi donner de sa propre culture

FLYESAINTE Marie voit que : « La compétence interculturelle peut être définie comme capacité qui permet à la fois de savoir analyser et comprendre les situations de contact entre personnes et entre groupes porteurs de cultures différentes et de savoir gérer ces situations, il s'agit de la capacité à prendre une distance suffisante par rapport à la situation de confrontation culturelle dans laquelle on est compliqué, pour être a même de repérer et de lire ce qui s'y joue comme processus pour être capable de maîtriser ces processus »³

Les futurs enseignants de FLE doivent être conscients des trois niveaux sur lesquels l'interculturel agit :

Dans ce premier niveau, il s'agit de régler les problèmes relatifs à l'acquisition de la langue.

¹ MALINOWSKI B « *Les dynamiques de l'évolution culturelle* », traduit de l'anglais, Paris édition Payot, 1961, p.73.

² Ibid. p.75-79.

³ FLYESAINTE Marie, « *Les cahiers de l'actif* », 205/25/I, 1997, p.55.

Selon Bellakhder « Le premier est la résolution des problèmes d'acquisition première de la langue et qui peut concerner les nuances segmentales et suprasegmentales de la langue, quelle qu'elle soit »¹

3.5.2 Les composantes de la compétence interculturelle

La compétence interculturelle se compose des 3 notions de didactique qui sont : savoir, savoir-faire et savoir-être.

- ***Le savoir***

Cette notion permet à connaître les groupes sociaux, leurs valeurs sociales et la distinction de deux cultures ainsi qu'elle permet à l'apprenant de réagir et interagir avec quelqu'un de différente qui parle une langue différente que la sienne ce qui enrichi ses compétences linguistiques et culturelles.

- ***Le savoir faire***

Le savoir-faire c'est la capacité d'identification des phénomènes culturelle de la culture cible et les intégrer à des comportements de sa culture.

- ***Le savoir-être***

La savoir-être autrement dit la compétence comportementale, il s'agit de la correspondance aux qualités personnelles et comportementales individuelles au sein d'un domaine professionnel, c'est la capacité qui mène l'individu à être en mesure d'agir à un environnement du travail.

Dans le processus d'enseignement en Algérie, la compétence interculturelle constitue un élément primordial dans l'éradication des anciens stéréotypes qui constituent un lourd héritage (la langue du colonisateur) affectant l'enseignement de la langue française.²

3.6 La compétence psychopédagogique

Comme son l'indique cette compétence est liée de psychopédagogie, cette compétence permet à l'enseignant de bien se comporter avec ses apprenants et leurs parents ainsi que les collègues de travail (les enseignants, le directeur (trice), les surveillants(es)...))

Avec la notion de réflexion SCHONA a insisté sur l'importance que prenaient les compétences psychologiques et sur l'importance de doter les enseignants de dispositifs afin qu'ils questionnent leurs pratiques pédagogiques auprès de leurs élèves et de posséder un regard sur leurs gestes professionnels.

¹ BELAKHDAR Abdelhak, « Former les enseignants du XXI^{ème} siècle dans toute la francophonie presses », universitaires Blaise Pascal, Université Clermont 2, 2008, p.43.

² MESOUAR Riad, op. cit, p.86.

G et J PASTIAUX ont évoqué cette idée en disant : « La psychopédagogie est donc une discipline où l'enseigne, sans horaire distinct, certaines sciences humaines qui éclairent l'action éducative et la pédagogie générale. La compréhension du concept de pédagogie et de sciences humaines contribuant à l'éclairage de l'action éducative permettre de saisir actuellement le sens de la psychologie ». ¹

D'autre part on a trouvé cette définition dans le dictionnaire de petit Larousse : « approche des situations pédagogiques prenant en compte les composantes psychologiques » ². C'est-à-dire que la psychologie constitue un élément primordial dans cette compétence pour une question pédagogique, donc la psychologie apporte aux enseignants de FLE un éclairage sur le développement psychologique général de tout individu.

La formation psychopédagogique est une chance pour les futurs enseignants \les enseignants pour la connaissance de nature psychologique de chaque public et ses besoins (enfants, adolescents, adultes) pour pouvoir adapter le discours qui convient le plus ainsi que la formation psychopédagogique mène l'enseignant à savoir comment il bien gérer les situations conflictuelles.

Dans notre cas, les enseignants de FLE du cycle secondaire cette compétence est exigée pour eux et elle a une grande importance car il enseigne des élèves à un âge très sensible, ils sont des adolescents avec des caractères différents, l'enseignant a besoin de cette compétence pour qu'il puisse leur faire accepter cette langue puisque pour eux c'est une langue de colonisateur ainsi qu'il peut bien se comporter avec eux et bien transmettre l'information d'une façon appropriée.

3.7 La compétence communicative et animation

L'enseignant de FLE est un enseignant d'une langue étrangère qui est nécessaire pour l'ouverture sur le monde ainsi qu'elle est la deuxième langue en Algérie, donc l'enseignant de FLE doit avoir cette compétence afin qu'il puisse communiquer avec ses élèves en les transmettant l'information, sachant que la communication peut être verbale, écrite ou/et mimique.

Pour les enseignants de FLE au cycle secondaire, cette compétence est exigée vu que l'approche suivie dans ce cycle c'est l'approche communicative outre l'APC.

IV. La fiche pédagogique

Une fois l'enseignant aura bien préparé son cours il sera plus confiant et prêt pour bien expliquer le cours en entrant dans la salle de classe.

Alors, qu'est-ce qu'une fiche pédagogique ?

¹ PASTIAUX, G & J, « *Précis de pédagogie* », Nathan, Paris, 1997.

² Le petit Larousse illustré, op.cit.

1. La définition de la fiche pédagogique

La fiche de préparation prend en compte la diversité des élèves, leurs acquis préalables, les obstacles possibles, la gestion de l'espace et du temps, la façon de gérer le groupe, la place de l'enseignant et les consignes qu'il passe. Elle anticipe la démarche et permet de structurer la séance en déterminant la durée de différents moments qu'il a constitués temps de passation des consignes temps de travail collectif, individuel... et le moment de l'année où elle se déroule.¹

Donc, la fiche pédagogique est un outil autrement dit est un moyen qui permet à l'enseignant de préparer ses cours et avoir une réflexion didactique qui facilite sa tâche en conduisant sa classe.²

2. Les Principes primordiaux pour la rédaction d'une fiche pédagogique

Lorsque l'enseignant rédige sa fiche pédagogique il y a quelques principes qu'il doit respecter :

1. Il faut définir le thème général du cours.
2. Il faut savoir comment motiver les apprenants.
3. Evaluer l'acquisition et la compréhension des informations qui son apprise dans le cours précédent.
4. Prévoir les activités d'évaluation formative.
5. Identifier (définir ou préciser) les objectifs du cours.
6. Préciser les différentes étapes du déroulement de la séance.
7. Déterminer le matériel et les outils disponibles qu'on peut utiliser lors de la séance.
8. Il faut que l'enseignant précise le vocabulaire qu'il va enseigner ses élèves.³

3. Plan de travail pour l'élaboration d'une fiche pédagogique

L'élaboration d'une fiche pédagogique exige un plan du travail bien détaillé.

1. I faut choisir la compétence de communication (langagier visée) pour les élèves.
2. Vérification de l'adéquation de cette compétence par rapport au programme national.
3. Spécification de la compétence en objectifs d'enseignement-apprentissage.
4. Déterminer les indicateurs relevant des composantes des linguistiques, sociolinguistiques et pragmatiques (savoir, savoir-faire, savoir-être)
5. IL faut choisir les activités mise en place pour atteindre l'objectif visé d'enseignement-apprentissage.
6. Choisir les supports équivalents qui sont disponibles pour le déroulement des activités.

¹ Pole de formation PES, p.04

² www.bienenseigner.com, 09/04/2021 (Consulté le 24/03/2022 à 10h:30)

³ <https://bienenseigner.com>, 09/04/2021 (Consulté le 27/03/2022)

7. Prendre en considération la réalité des classes en fonction de chaque pays et la pertinence des techniques d'animation mise en œuvre pour établir des phases successives de travail.
8. En fonction de différentes phases retenues il faut intégrer des phases d'évaluation formative.

Après avoir expérimenté et établi le déroulement en face, conception de la procédure d'évaluation sommative conforme à la validation de la compétence au niveau correspondant du CERCL :

1. Choisir le support de l'évaluation (document audio, vidéo, iconographique ou écrit).
2. Reprendre la liste des indicateurs de la compétence visée.
3. Choisir les procédures de vérification des indicateurs (types de questions, choix des consignes, univocité des demandes).
4. Etablir la liste des critères et de niveau de performance demandée.
5. Stabilisation d'un barème d'évaluation (contraintes de CERCL et des programmes nationaux).
6. Pour la passation d'une séquence à une nouvelle séquence il faut établir un document d'un test qui comprend toutes les composantes.

4. Le rôle de la fiche pédagogique :

La préparation d'une fiche pédagogique joue rôle dans la gestion de classe, elle aide l'enseignant avant de présenter sons cours pour :

1. Envisager d'une façon détaillée les différentes étapes d'une séance de cours.
2. Identifier les compétences visées.
3. Précisée le choix des supports et des nécessaires à la séance.
4. Prévoir les difficultés et les obstacles qui peuvent rencontre les apprenants.
5. Tester les exercices et les activités en rapport la notion étudiée.
6. Préciser le rôle des apprenants dans la séance.
7. Préciser les modalités d'intervention de l'intervention de l'enseignant.
8. Bien gérer le temps.
9. Bien gérer l'espace du travail en classe.
10. Mobiliser les différentes démarches et approches pouvant aider les apprenants dans leur apprentissage.

5. L'objectif de la fiche pédagogique

La fiche pédagogique est établie pour plusieurs objectifs :


1. Une meilleure planification de la séquence pédagogique.
2. Garder la motivation des élèves en proposant des activités d'apprentissage qui servent leurs besoins.
3. Se constituer une base d'activité réutilisable au fil des années.

4. Le partage des activités avec des collègues et profiter échange de leur travail.

Conclusion

Joseph JOUBERT a dit : « Enseigner, c'est apprendre deux fois » et c'est ce que nous avons y atteint au terme de ce chapitre, l'enseignant de FLE est toujours en train d'apprendre (avant et pendant le processus d'enseignement), il doit se préparer à cette noble mission à travers un processus de formation initiale tout au long de son parcours universitaire que ce soit à l'université ou à l'ENS et une formation continue en exerçant son métier qui se fait sous forme de : séminaires, journées ou demi-journées pédagogiques, ainsi qu'il doit se former par lui-même sachant que la formation initiale et continue se fait sous la supervision des formateurs experts et compétents qui sont des enseignants universitaires, des enseignants expérimentés et des inspecteurs; les enseignants de FLE censés avoir certaines compétences afin qu'ils soient professionnels dans leur domaine (l'enseignement du FLE).

Tous dont nous avons parlé reste insuffisant pour un enseignant professionnel et compétent, autrement dit l'enseignant doit préparer son cours avant de venir à sa classe à travers une fiche pédagogique qui l'aide dans sa gestion de classe et qu'il doit bien élaborer d'une façon bien planifiée.



Deuxième partie :
Parie pratique

Chapitre I :

Etude expérimentale de la recherche

Introduction

Pour une élaboration d'un travail crédible et bien fait, nous avons choisi que notre étude expérimentale s'appuie sur une stratégie de vérification basée sur un questionnaire destiné à une trentaine d'enseignants de FLE au cycle secondaire afin d'avoir des résultats rapides et plus pertinents.

1. Présentation du corpus

Notre questionnaire s'est basé sur un groupe de trente enseignants au cycle secondaire appartenant à deux régions, à la commune d'Elmahmel et à la wilaya de Khenchela.

2. Lieux et dates du questionnaire**2.1 Au niveau de la commune d'Elmahmel**

Nous avons distribué notre questionnaire à 14 enseignants du FEL qui appartiennent à trois lycées (Chriet Tayeb, Cherab Ali, Mecheri Achour), le 8-mai 2022.

2.2 Au niveau de la wilaya de khenchela :

Nous avons distribué notre questionnaire à 16 enseignants du FLE qui appartiennent à quatre lycées (Chihani Bachir, Technicome Djbaïli, Lbeh 01 & Khaldi Mamoun) le 10 mai 2022.

3. La mise en place du questionnaire

Comme on a déjà dit, pour une obtention des résultats rapide et plus pertinents en ce qui concerne le processus de préparation pré-pédagogique des enseignants du FLE et son rôle dans la gestion de classe à travers les réponses des enseignants avec lesquels on a élaboré notre questionnaire.

Ce questionnaire a été conçu en fonction de quatre, éléments différents sous forme de sections : Renseignements personnels, Eléments didactiques, Processus de formation, la fiche pédagogique).

Sachant que les questions que nous avons posées aux enseignants sont de différents types :

- 12 questions fermées.
- 10 questions à choix multiples.
- 6 questions ouvertes et semi ouvertes.

3.1 L'objectif du questionnaire

Notre objectif principal que nous visons à travers l'élaboration de ce questionnaire c'est mettre la lumière sur le rôle joué par la préparation pédagogique des enseignants de FLE dans la gestion de la classe au secondaire.

3.2 L'analyse du questionnaire

Dans cette étape d'analyse pour chacune des questions posées nous avons fait, une lecture profonde, une analyse et un commentaire des réponses collectées de la manière suivantes :

a. Renseignements personnels**Question n°01 :**

C'est une question à choix multiple à travers laquelle nous visons à désigner le sexe des enseignants a et nous avons obtenu les résultats quantitatifs suivants :

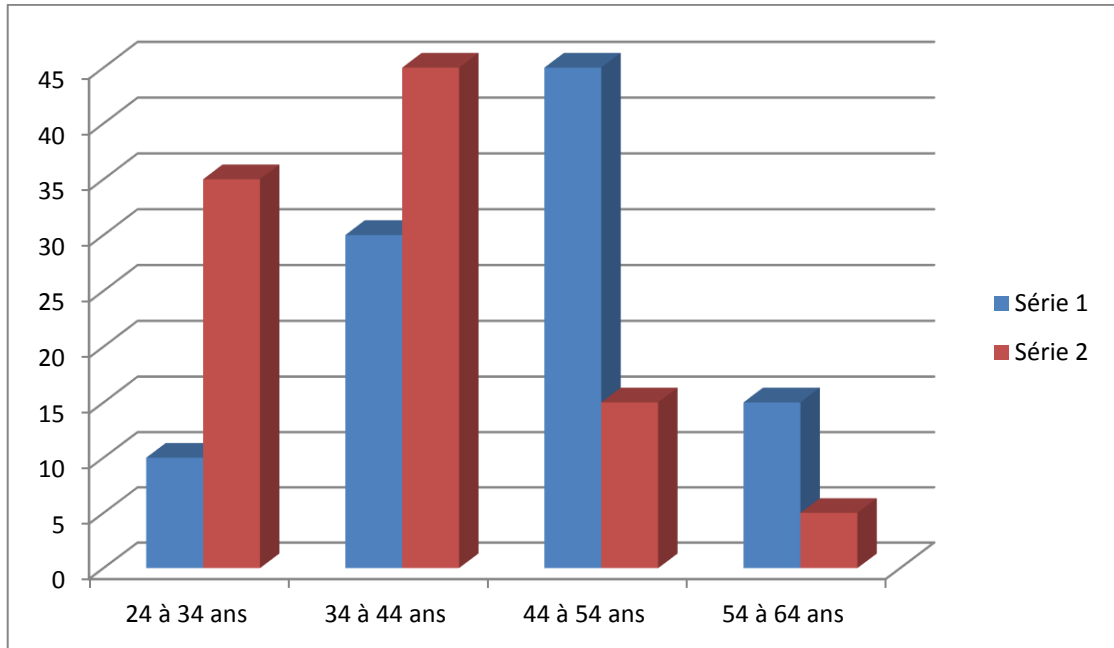
Tableau n° 01 : Désignation du sexe

Le choix	Réponse de membre	Pourcentage
Homme	9	30%
Femme	21	70%

Selon les résultats obtenus dans cette question, nous pouvons dire que la plupart des enseignants sont des femmes, ce qui montre que les femmes ont tendance à enseigner plus que les hommes.

Question n°02 :

C'est une question ouverte qui vise à désigner l'âge moyen des enseignants au secondaire du FLE au secondaire.



A travers les résultats obtenus nous constatons que l'âge moyen des enseignants de FLE au secondaire se diffère selon leur sexe :

- La moyenne d'âge des hommes est de : entre 40 et 50 ans.
- La moyenne d'âge des femmes est de : entre 30 et 40ans

Cela montre que les enseignantes de FLE sont plus jeunes que les enseignants.

Question n°03 : Vous avez fait vos études à ...

C'est une question à choix multiple, à travers laquelle nous visons à désigner le lieu de la formation initiale (instruction) des enseignants du FLE au secondaire.

A cet égard, nous avons obtenus les résultats quantitatifs suivants :

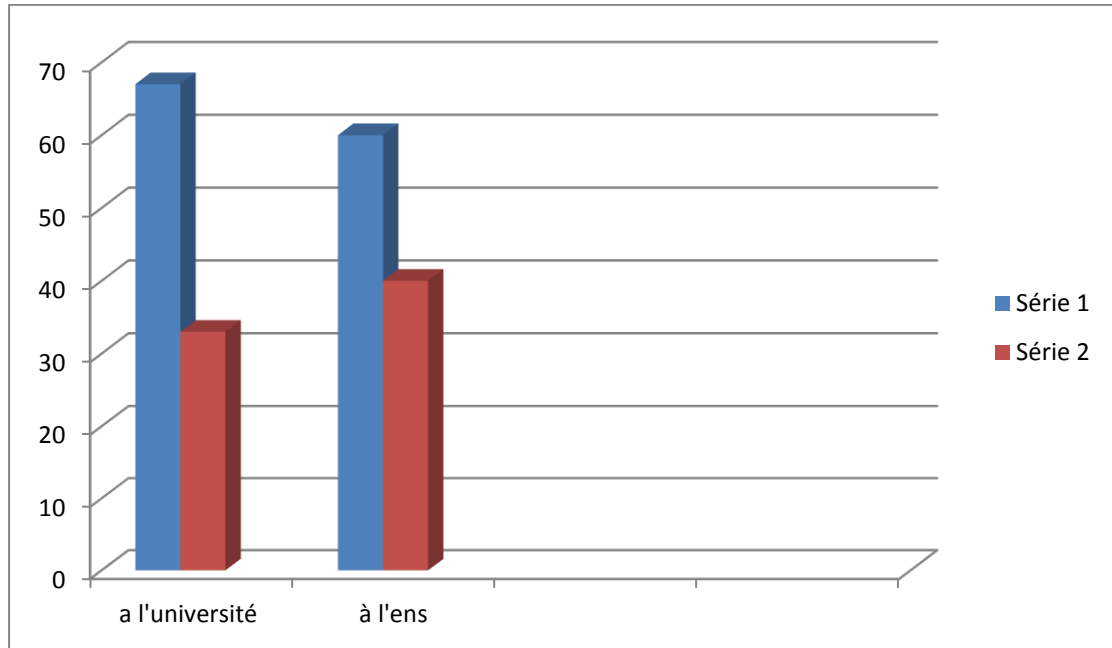


Figure n°02 : Lieu de formation initiale

A partir de la deuxième figuration, la majorité des enseignants fait leur formation à l'université avec beaucoup d'avantage chez les enseignants dont le pourcentage (67%).

Si à l'université, de quel diplôme êtes-vous titulaire ?

Pour cette question ouverte, elle vise à déterminer si le diplôme obtenu chez les enseignants qui ont fait leur formation initiale à l'université est en relation avec l'enseignement du FILE ou non.

En ce sens, nous avons obtenu les résultats suivants :

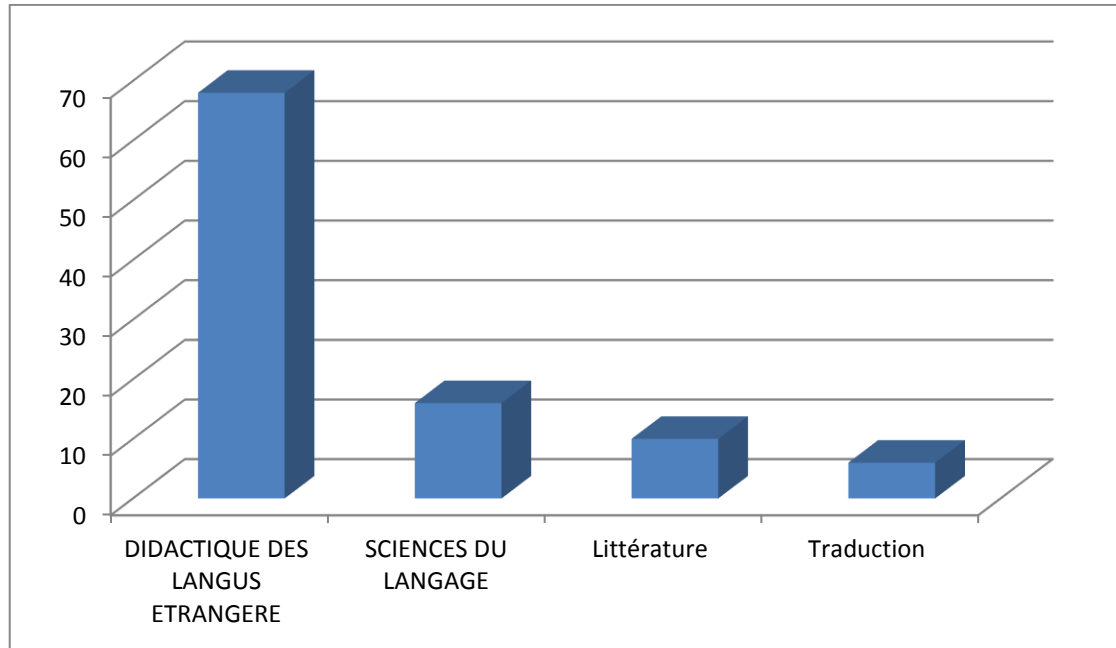


Figure n°0 3 : Diplôme obtenus à la formation initiale

D'après les résultats représentés dans la figure ci-dessus nous constatons que la majorité des enseignants de FLE au secondaire ont un diplôme master en didactique des langues étrangères qui à une relation avec l'enseignement du FLE ainsi que son premier objectif est l'enseignement du FLE et le reste d'eux ont un master en sciences du langage/ littérature ou traduction.

Question n°04 : Expérience professionnelle :

C'est une question ouverte vise à la moyenne d'expérience des enseignants.

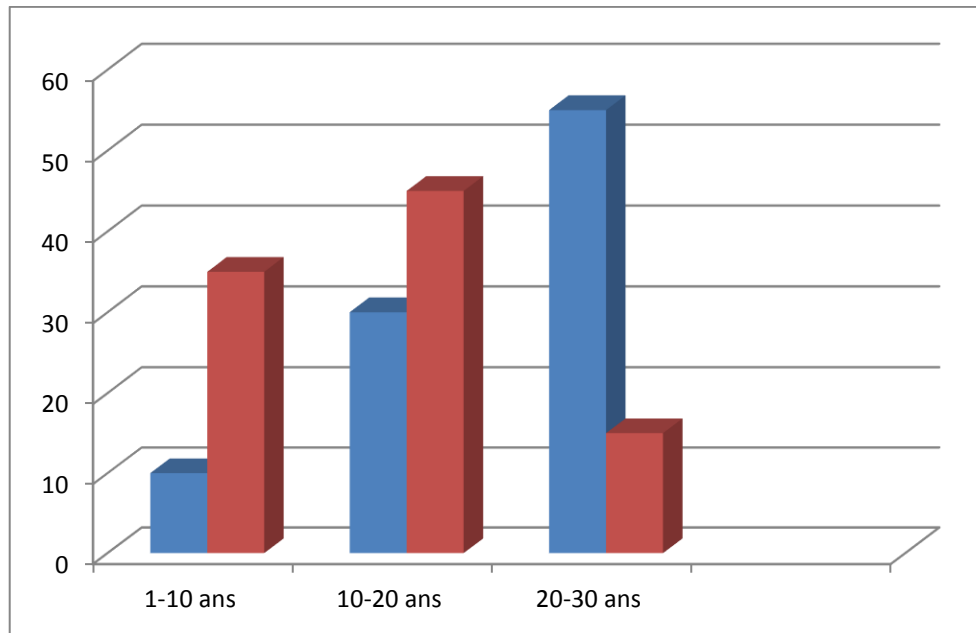


Figure n°04 : Moyenne d'expérience des enseignants

La figure ci-dessus montre que les enseignants plus experts que les enseignantes, ce que valide qu'après l'indépendance l'homme a plus de chance d'apprentissage et du travail, que la femme ainsi que les enseignants rencontrent moins de difficultés en exerçant leur métier vu leur expérience professionnelle par rapport enseignantes, malgré qu'elles représentent la majorité écrasantes des enseignants, du FLE.

b. Élément didactiques :

Question n°05 : « Dans le cadre de la nouvelle réforme, quelle approche le système éducatif algérien adopte-t-il pour l'enseignant de la langue française au secondaire ? »

Une question à choix multiples qui vise à savoir si les enseignants connaissent l'approche adoptée après la nouvelle réforme ou non

Les Résultats obtenus se manifestent dans le tableau ci-dessous

Tableau n°02 : Approche adoptée pour l'enseignement du FLE au secondaire.

Réponses	Réponse en nombre	Pourcentage
Approche par compétence	9	30%
Approche communicative	6	20%
Les deux	15	50%

A partir des résultats obtenus dans le tableau ci-dessus, nous constatons que après la nouvelle réforme de système éducatif en Algérie, l'approche adoptée pour l'enseignement au secondaire est l'approche par compétence et l'approche communicative en parallèle mais certains enseignants préfèrent d'adopter l'AC que l'approche communicative et d'autres préfèrent le contraire.

Question n°16 : Quel est votre rôle en classe ?

Cette question à choix multiple vise à désigner le rôle joué par les enseignants du FLE au secondaire.

Les résultats que nous avons obtenus sont représentés dans le tableau suivant :

Tableau N°03 : Le rôle des enseignants du FLE en classe

Réponse	Réponse en nombre	Pourcentage
Guide	0	0%
Médiateur	6	20%
Motivateur	0	0%
Les trois	24	80%

D'après les résultats montrant dans le tableau ci-dessus nous constatons que les enseignants du FLE affirment qu'ils jouent les 3 rôles à la fois en classe mais certains enseignants répondent qu'ils jouent que le rôle de médiateur.

a. Processus de formation enseignants :

Question n° 07 : Avant de commencer votre métier avez-vous bénéficié d'une formation préalable ?

A travers cette question fermée nous visons à nous informer si les enseignants du FLE secondaire bénéficié d'une formation préalable avant d'entamer la tâche d'enseignement.

Les résultats sont représentés dans le tableau ci-dessous :

Tableau n°04 : La formation initiale des enseignants du FLE

La réponse	Réponse en nombre	Pourcentage
Oui	12	40%
Non	12	40%
Pas de réponse	06	20%

D'après les résultats du tableau ci-dessus, nous constatons que certaines personnes ont fait une formation préalable lors de la formation initiale, sachant que la plupart d'eux sont formés à l'ENS, c'est pour cela ils ont bénéficié d'une formation préalable étant donnée la proximité des instituts de leurs écoles (CCF de Constantine, CCF d'Alger) et certains d'autre ont répondu par non et la majorité d'eux leur formation initiale a été fait à l'université.

Tandis que les minorités ont choisi de ne pas répondre.

Si oui combien de temps a-t-elle duré ?

Cette question est une question fermée qui vise à déterminer la période qu'a duré la formation préalable dont ils se bénéficient les enseignants de FLE lors de leur formation initiale à l'université où à l'ENS.

Les résultats obtenus sont représentés dans la figure suivante :

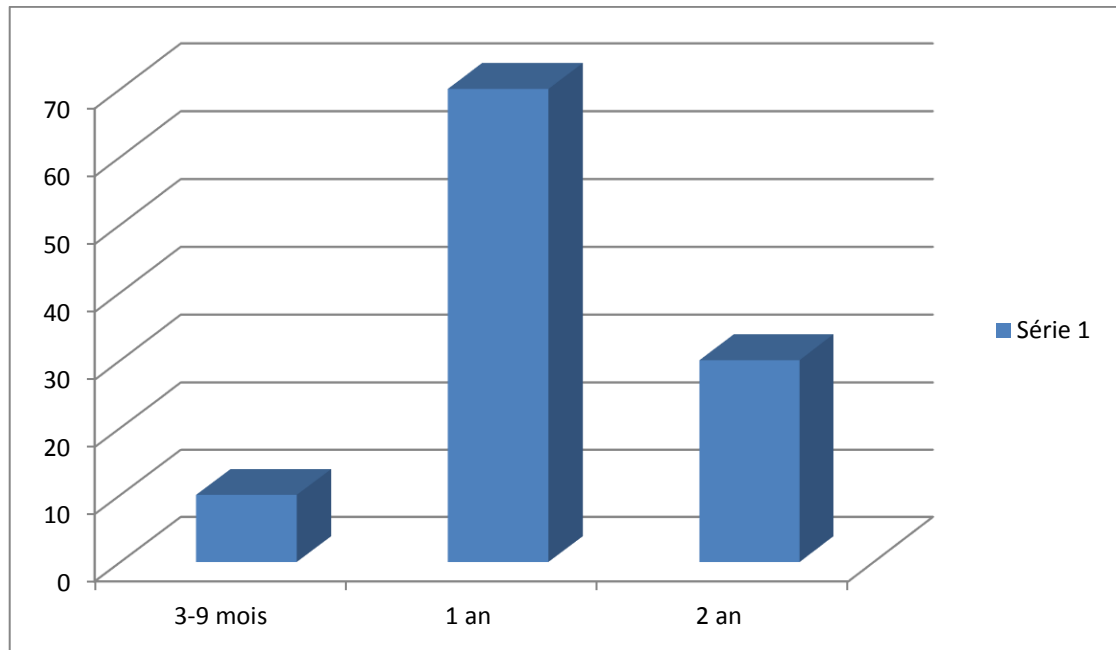


Figure n°05: Durée de la formation préalable des enseignants du FLE

Question n°08 : « Trouvez-vous une différence entre la formation initial à l'université et L'ENS ?

C'est une question fermée, à travers laquelle nous visions à savoir est-ce-que les enseignants du FLE à travers leur expérience dans l'enseignement trouvent-ils une différence entre les enseignants qui sont formés à l'ENS (normaliens) et les enseignants qui sont formés à l'université.

Nous avons obtenu les résultats suivants, qui sont représentés dans le tableau ci-dessous.

Tableau n°05 : Existence de différence entre la formation à l'ENS et à l'université

Réponse	Réponse en nombre	Pourcentage
Oui	14	47%
Non	9	30%
Pas de réponse	7	23%

A travers ces résultats nous comprenons que la majorité des enseignants trouvent qu'ils y'a une différence entre la formation initiale à l'ENS et à l'université, sachant que la majorité d'eux sont formés a l'ENS, les autres enseignants trouvent qu'ils n'y a pas une différence qui sont tous formés à l'université, tandis que la minorité a choisi de ne pas répondre à la question, la question suivante va déterminer où réside la différence.

Si oui, pourquoi ?

Suite à la 8^{ème} question, nous avons posé cette question afin que nous sachons où réside la différence entre la formation initiale à l'université et à l'ENS.

Les résultats obtenus sont représentés dans la figure ci-dessous :

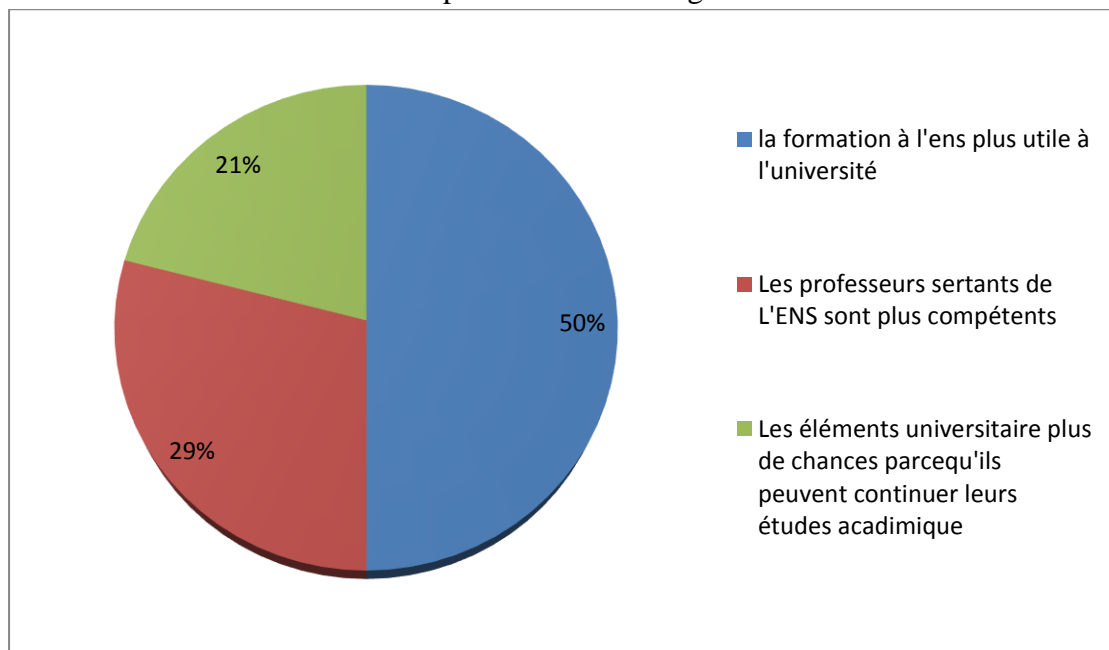


Figure n°06 : la cause de différence entre la formation initiale a L'ENS et à l'université

Après les résultats mentionnés ci-dessus, nous comprenons que la majorité des enseignants pensent, que la formation initiale à l'ENS est plus utile qu'à l'université d'autres voient que les professeurs sortants de l'ENS sont plus compétents vu qu'ils sont toujours en contact avec les enseignants sortants de l'université et de l'ENS et le reste voient la différence entre les deux est dans les chances de continuation des études -académiques chez les étudiants universitaire malgré que récemment même les normaliens ont la chance d'obtenir un diplôme du master et de Doctorat avec des conditions précises.

Questions n°09 : Avez-vous bénéficié d'un stage sur le terrain lors de votre formation initiale ?

C'est une question fermée pour que nous sachions est-ce que les enseignants du FLE au cycle secondaire ont bénéficié de stage sur le terrain lors de leur formation initiale ou à l'ENS.

Les résultats obtenus sont représentés dans la figure ci-dessous :

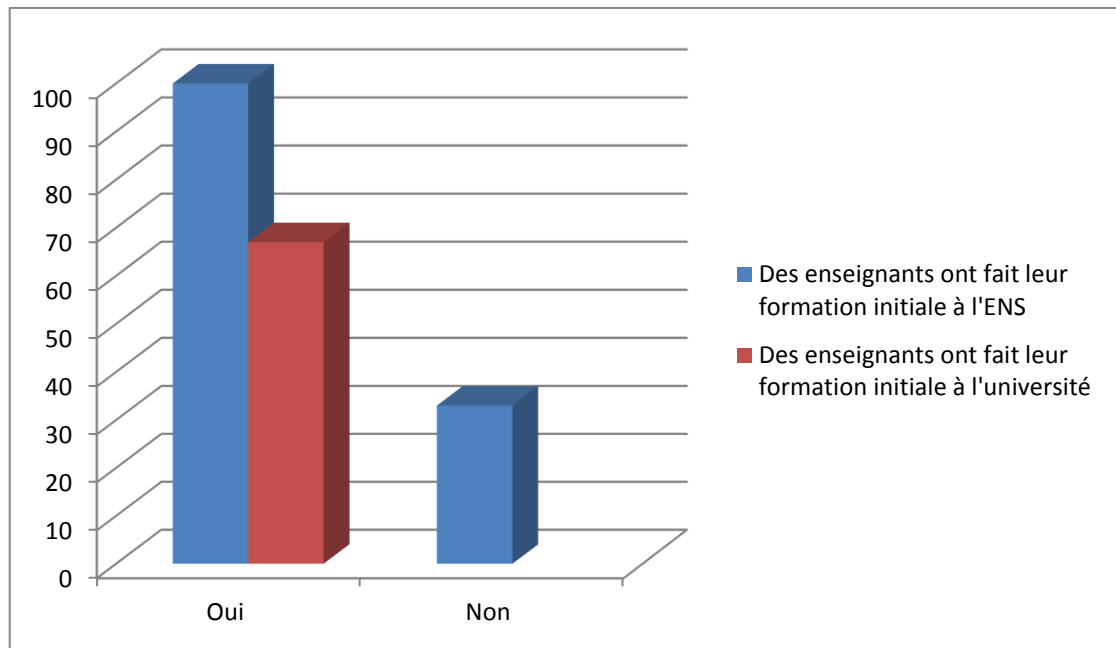


Figure n°07 : Est-ce que les enseignants du FLE au cycle secondaire ont bénéficié d'un stage sur terrain lors de la formation initial ?

Après avoir lu les résultats représentés du FLE au-dessus nous constatons que tous les enseignants qui ont fait leur formation initiale à l'université ont bénéficié d'un stage sur terrain puisque leur dernière année à l'ENS ? C'est un stage obligatoire pour les préparer à l'enseignement, tandis que les enseignants qui ont terminé leur formation initiale à l'université 67% d'eux ont répondu par oui puisqu'ils ont fait un stage sur terrain dans leur dernière année à l'université pour leur projet de fin d'étude et 33% n'ont pas fait un stage puisqu'il n'est pas obligatoire.

Question n°10 : Après avoir eu le concours de recrutement, avez-vous reçu une formation de préparation au poste.

C'est une question fermée qui vise à savoir est-ce les enseignants du FLE se sont déjà préparés pour exercer leur métier ou non.

Les résultats que nous avons obtenus sont représentés dans le tableau ci-dessus.

Tableau n°06 : La préparation au poste des enseignants du FLE au cycle secondaire

Réponse	Réponse en nombre	Pourcentage
Oui	18	60%
Non	0	00%
Pas de réponse	12	40%

D'après les résultats représentés dans le tableau au-dessus, nous voyons que la majorité des enseignants du FLE au secondaire ont reçu une préparation au poste après leur réussite dans le concours de recrutement, cette formation a été effectuée pendant les vacances de la première année d'enseignement (hiver, été, printemps) et elle est couronnée par une évaluation finale ou un rapport réalisé par le formateur pour les enseignants qui n'ont répondu à cette question posée, ils sont des enseignants sortants de l'ENS qui ne sont pas censés passer le concours de recrutement parce qu'ils sont destinés directement à l'enseignement juste après leur graduation de l'université ainsi qu'il n'ont pas besoin de recevoir une formation de préparation puisque ils se préparent à l'enseignement tout au long de leur formation initiale et ils ont bénéficié d'un stage dans leur dernière année à l'ENS, ce que nous avons déjà cité.

Si oui, a-t-elle été bénéfique ?

C'est une question fermée qui vise à savoir est-ce que la formation de la préparation au poste est dans l'intérêt des enseignants du FLE ou non.

Les résultats obtenus sont représentés dans le tableau suivant:

Tableau n°07 : Est-ce que la préparation au poste est bénéfique?

Réponse	Réponse en nombre	Pourcentage
Oui	18	100%
Non	0	00%
Pas de réponse	12	40%

Nous remarquons que nous avons obtenus les mêmes résultats représentés dans le tableau n°08 puisque les enseignants du FLE qui sont formés à l'université, ils attestent tous que la formation de préparation au poste est pour leur bien tandis que les enseignants diplômés de l'ENS ne sont pas censés savoir la réponse de cette question; c'est un indice de fiabilité et de crédibilité.

Question n°11 : Durant votre parcours d'enseignement avez-vous bénéficié de formation continue ?

C'est une question fermée a visée savoir est-ce-que les enseignants du FLE au cycle secondaire ont suivi une formation continue lors de leur carrière ou non?

Les résultats obtenus sont représentés dans la figure ci-dessous :

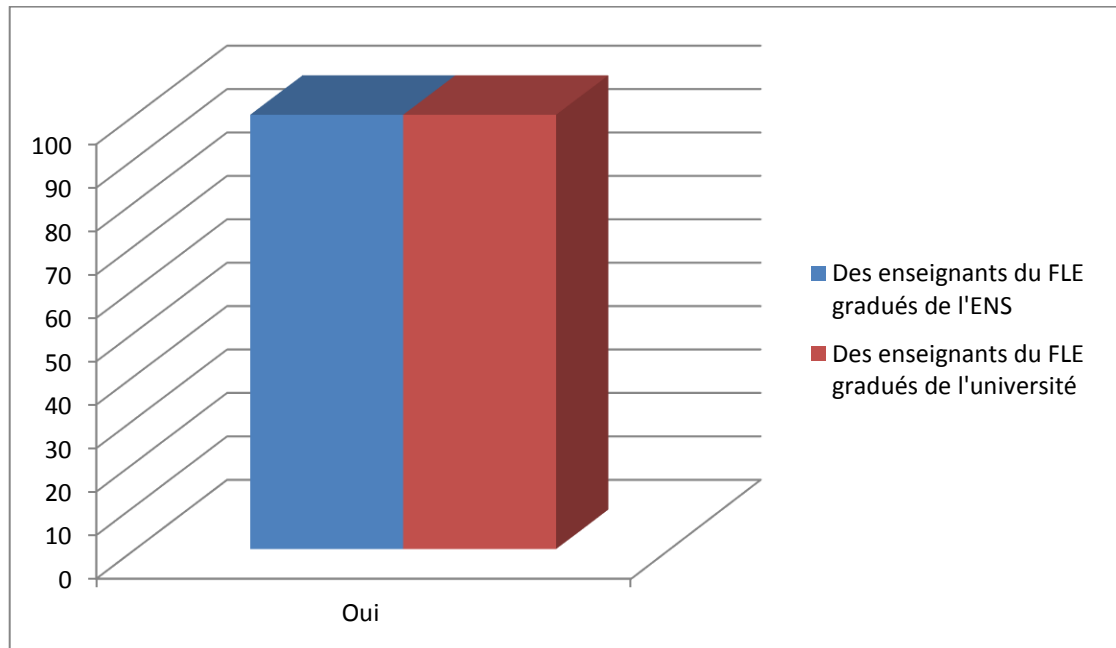


Figure n°08 : la formation continue des enseignants du FLE au secondaire

D'après les résultats qui sont au-dessus, nous arrivons à une conclusion que tous les enseignants du FLE au secondaire suivent une formation continue en exerçant leur métier même ceux qui sont gradué de l'ENS, donc la formation continue inclut tous les enseignants du FLF sans exception quel que soit leur diplôme obtenu au terme de la formation initiale.

Si oui, de quel type de session se faisait-elle ?

Suite à la question n° 11, cette question à choix multiple vise à indiquer le type de la formation continue des enseignants du FLE au secondaire.

Les résultats obtenus sont représentés ci-dessous

Tableau n°08 : Type de session de la formation continue des enseignant du FLE au secondaire.

Réponse	Réponse en nombre	Pourcentage
Journées	0	0%
Demi-journées	3	10%
Séminaires	6	20%
Les trois	21	70%

D'après les résultats représentés dans le tableau au-dessus, la majorité des enseignants de FLE au cycle secondaire atteste que la formation continue se fait sous forme des séminaires, des journées et demi-journées, tandis que les minorités d'eux se devise en deux ; certains disent qu'elle est de type des demi-journées et les autres répondent par des séminaires, sachant que pour la réussite de ce processus il faut qu'il soit de trois tout au long de la carrière des enseignants.

Question n°12 : Comment se fait-elle ?

C'est une question à choix multiples qui vise à savoir comment se fait ce processus de formation et sur quel volet se base (théorique/ pratique ou les deux).

Les résultats obtenus sont représentés dans la figure ci-dessous comme suit :

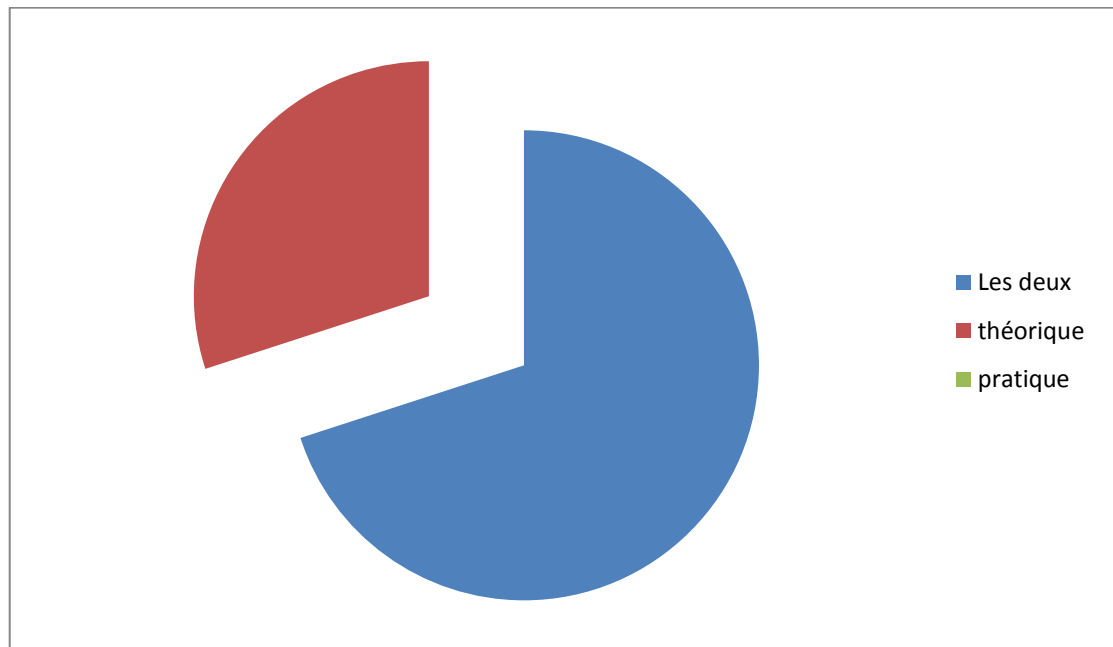


Figure n°10 : La nature de contenu de la formation des enseignants du FLE au cycle secondaire.

Les résultats obtenus qui sont représentés dans le digramme circulaire montrent que la plupart des enseignants affirment la formation continue s'appuie et pratique en parallèle ; tandis que certains enseignants disent qu'elle se fait seulement

théoriquement malgré que la formation continue doit se fait de deux contenus comme on a déjà cité dans le deuxième chapitre de notre travail.

Question n°13 : En exerçant votre métier tant qu'enseignant du FLE, Faites-vous d'autoformation ?

C'est une question fermée, à travers la quelle nous voulons savoirs si les enseignants du FLE se forme par eux-mêmes où ils se contentent seulement de la formation initiale et la formation continue.

Les résultats obtenus sont représentés dans la figure ci-dessous.

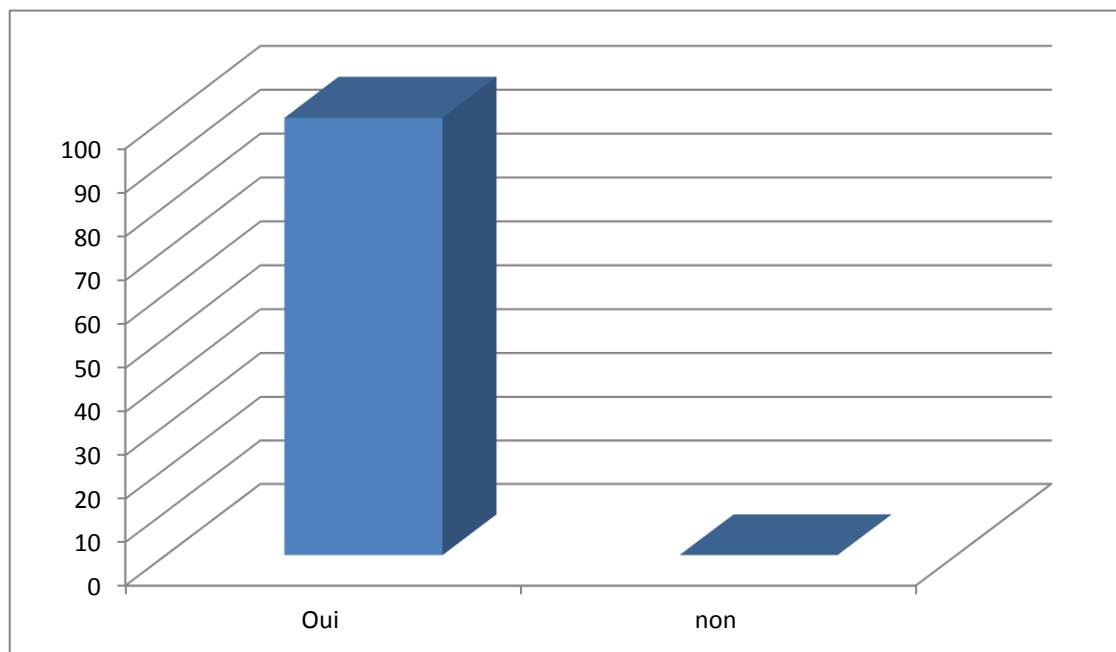


Figure n° 11 : Pourcentage de bénéfice d'autoformation

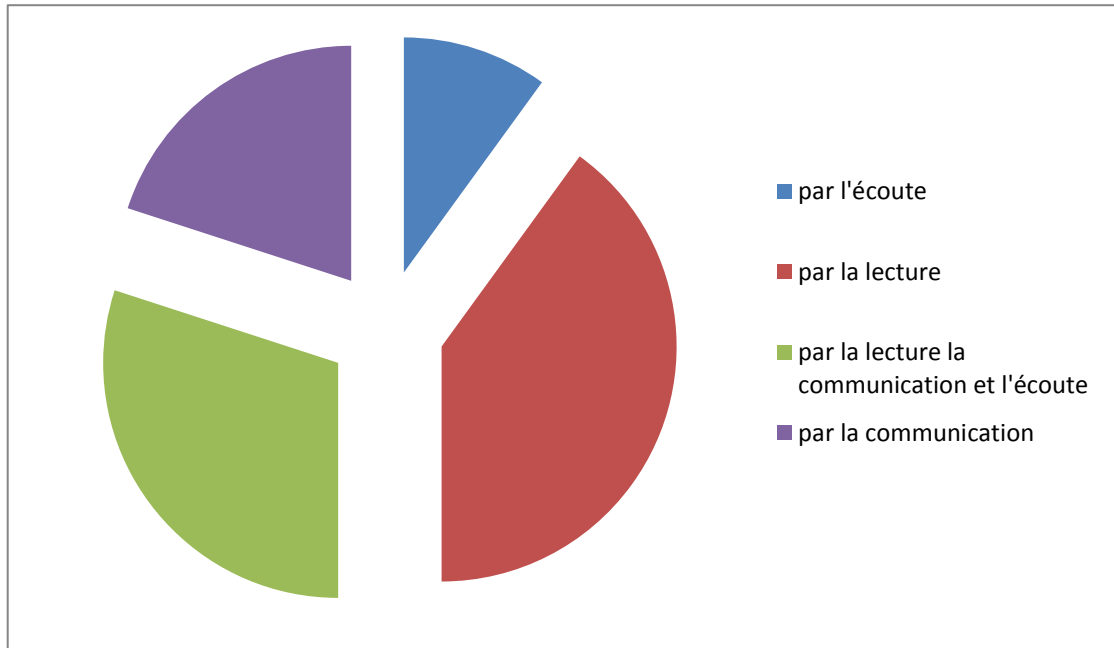
D'après les résultats ci-dessus nous trouvons que tous les enseignants du FLE au cycle secondaire ne se contentent pas seulement de la formation initiale et la formation continue mais la nature de leur métier qui est toujours en changement et en développement avec le temps exige d'eux une autoformation pour qu'ils améliorent leurs capacités et compétences d'enseignement, ce qui nous mène a nous interroger par quel moyen se fait.

Si oui, quel moyen ?

Afin de savoir par quel moyen les enseignants de FLF se forment par eux-mêmes nous avons posé cette question à choix multiples.

Les résultats obtenus sont représentés dans le diagramme circulaire ci- dessous.

Figure n°11 : le moyen utilisé pour l'autoformation des enseignants.



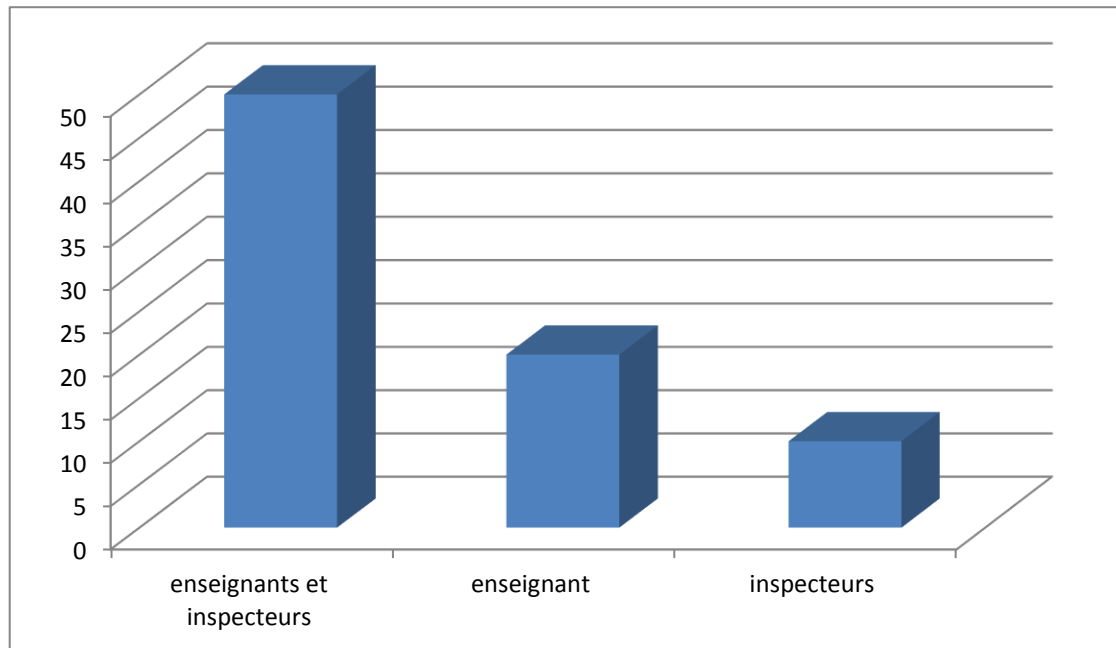
D'après ces résultats ci-dessus nous voyons que la plupart des enseignants préfèrent de se former par eux même en s'appuyant sur la culture, d'autres s'appuient sur les trois moyens d'autrui préfèrent la communication tandis que la minorité d'eux voient que l'écoute et le meilleur moyen pour développer leurs niveaux.

Question n°14 : Le processus de formation est assuré par :

Pour vision à travers cette question à choix multiples à déterminer le statut des formateurs des enseignants du FLE au cycle secondaire.

Les résultats obtenus sont représentés dans la figure ci-dessous.

Figure n°12 : catégorie de formateurs



D'après les résultats représentés ci-dessus nous trouvons que la formation continue des enseignants du FLE est assurée souvent par une collaboration entre les inspecteurs et les enseignants formateurs qui possèdent une longue expérience dans l'enseignement et parfois par des enseignants formateurs uniquement ou par des inspecteurs.

Question 15 : « D'après vous, trouvez-vous que le processus de formation a joué un rôle dans la connaissance des objectifs éducatifs qui visent à atteindre ? »

A travers cette question fermée nous visons savoir est-ce que le processus de formation (la formation initiale, la formation continue et l'auto formation) a joué un rôle dans la connaissance atteinte ou non.

Les réponses obtenues sont représentées dans le tableau ci-dessous

Tableau n°09 : le rôle de processus de formation dans la connaissance des objectifs qui visent à atteindre.

Réponse	Réponse en nombre	Pourcentage
oui	30	100%
non	0	00%

A travers ces résultats nous constatons que la formation joue un rôle primordial dans la connaissance des objectifs éducatifs qui visent, a mène les apprenants à s'impliquer davantage leur apprentissage.

Question n° 16 : A-t-elle joue un rôle dans la gestion de classe ?

Nous visions à travers cette question à savoir est-ce que processus de formation facilite la tâche de gestion classe pour les enseignants du FLE ou non.

Nous avons obtenu des résultats quantitatifs qui sont montrés dans le tableau ci-dessous.

Réponse	Réponse en nombre	Pourcentage
Oui	21	70%
Non	0	00%
Pas de réponse	9	30%

Nous constatons à travers les résultats obtenus qui sont représentés dans le tableau ci-dessus que le processus de formation aide la plupart des enseignants du FLE, sachant que 30% des enseignants ont choisi de ne pas répondre à la question qui représente la question initiale sur laquelle nous avons élaboré ce travail.

b. La fiche pédagogique

Question n°17 : En exerçant votre métier d'enseignement, utilisez-vous la fiche pédagogique » C'est une question fermée vise à voire si les enseignants du FLE utilisent-ils la fiche pédagogiques ou non.

Les résultats obtenus sent représentés dans la fiche pédagogique ci-dessous :

Figures n°13 : L'utilisation de fiche pédagogique de la part des enseignants du FLE au secondaire.



Nous comprenons à travers les résultats que nous avons obtenu, la fiche pédagogique est utilisée par la plupart des enseignants de FLE au cycle secondaire, qui représente 60% des enseignants, nous ajoutons que cette tranche représente les enseignants qui leur moyenne d'expérience varie entre 1 et 10 ans c'est-à-dire qu'ils n'ont pas assez d'expérience dans l'enseignement donc ils sont obligés d'utiliser la fiche pédagogique pour la préparation de leurs cours avant d'aller à la classe ; tandis que 30% d'eux disent qu'ils n'ont pas besoin de l'utiliser, sachant que les enseignants qui ont 20/30/40 ans dans l'enseignement ils n'ont pas besoin d'utiliser la fiche pédagogique car leur expérience les mène de se débarrasser de la fiche pédagogique vu qu'ils s'appuient sur leur expérience et leur long parcours dans l'enseignement; tandis que la minorité a choisi de ne pas répondre à la question.

Questionnaire n°18 : L'avez-vous trouvé utile ?

Notre visée de cette question est de savoir si l'utilisation de la fiche pédagogique, a une utilité dans l'enseignement du FLE au secondaire ou non.

Nous avons obtenu des résultats, quantitatifs qui sont représentés dans le tableau suivant.

Tableau n°11 : L'utilité de la fiche pédagogique :

Réponse	Réponse en nombre	Pourcentage
Oui	18	60%
Non	06	20%
Pas de réponse	06	20%

Les résultats ci-dessus montre la majorité des enseignants du FLE trouve que l'utilisation de la fiche pédagogique dans l'enseignement du FLE est dans leur intérêt, il faut que nous ajoutons que cette majorité est la même tranche qui a répondu par oui.

Pour la question précédente, tandis que les enseignants qui ont déclaré de ne pas utiliser la fiche pédagogique ont répondu par non, tandis que le reste des enseignants qui n'ont pas répondu à la question précédente ont choisi la même chose pour cette question.

Si non, pour quoi ?

Suite à la question précédente, nous voulons indiquer la raison pour la quelle certains enseignants ont répondu que l'élaboration de la fiche pédagogique n'est pas dans l'intérêt des enseignant pour l'enseignement du FLE au secondaire à travers cette question ouverte en laissant les enseignants répondre librement.

Les résultats obtenus sont comme suit :

« L'enseignant expert n'as pas besoin d'élaborer une fiche pédagogique."

« Je me contente de mon expérience ce n'est pas la peine de l'utiliser »

« La fiche pédagogique c'est juste un gaspillage du temps et d'effort, ce qui pas passe en classe une fiche n'arrive pas à le gérer »

« L'enseignant doit s'appuyer sur ses compétences et ses capacités que chaque enseignant doit maîtriser pour bien gérer sa classe sans avoir élaborer une fiche pédagogique ».

« L'expérience est considérée comme fiche pédagogique pour moi »

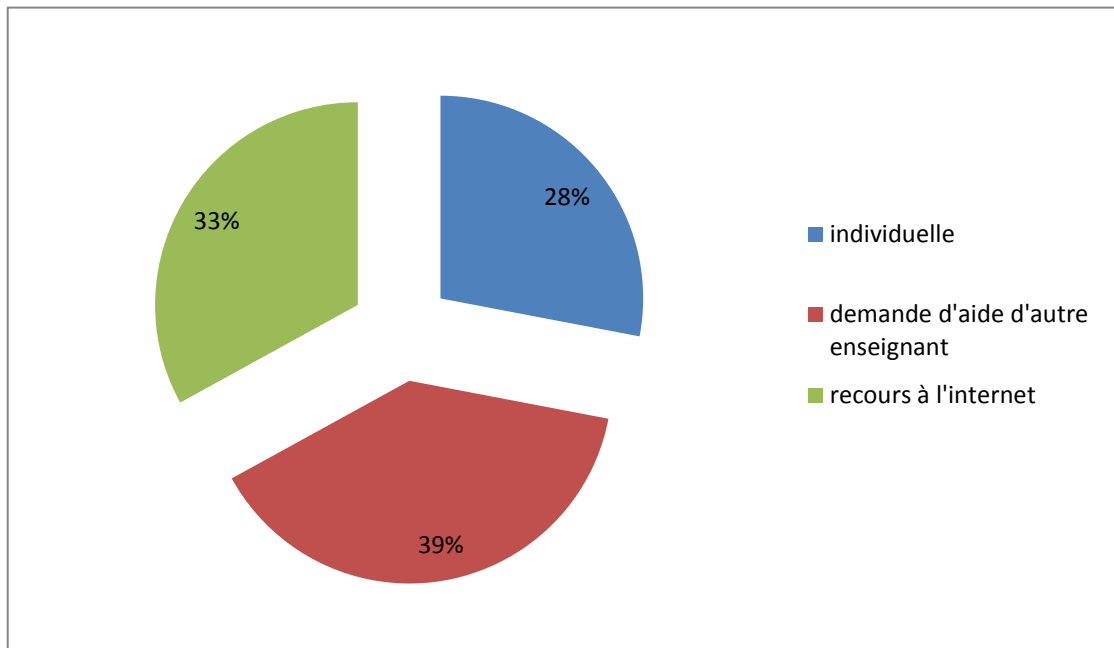
D'après ces réponses nous voyons que les enseignants qui voient que la fiche pédagogique est inutile sont les enseignants expérimentés et ils s'appuient sur leur expérience dans leur métier malgré dans les sessions de la formation continue l'utilisation de la fiche pédagogique est inclut.

Question n°19 : « Comment élaborez-vous une fiche pédagogique ?

C'est une question à choix multiples afin d'indiquer comment les enseignants qui utilisent la fiche pédagogique l'élaborent.

Les résultats obtenus sont représentés dans la figure ci-dessous :

Figure n°14 : La méthode d'élaboration de la fiche pédagogique



D'après les résultats obtenus, nous constatons que chacun des enseignants qui utilise la fiche pédagogique dans l'enseignement du FLE l'utilise de la façon qui lui convient; certains l'utilisent individuellement, d'autres demandent l'aide d'autre enseignant ; ils s'entraident entre eux et ils échangent les idées; d'autres font recours à l'internet malgré la disponibilité des documents d'accompagnement.

Question n°20 : Quels conseils donnerez-vous aux futurs enseignants?

Notre objectif de cette question ouverte qui est la dernière question de ce questionnaire est de dégager les points les plus importants à travers lesquels, chaque enseignant améliore son niveau, ses compétences et ses capacités pour qu'il maîtrise son métier et accomplisse son travail et pour qu'il soit enseignant compétent, professionnel, et dévoué.

Tableau N° 12 : Types de conseils donnés

Type de réponses	Réponse en nombre	Pourcentage
Pertinentes	21	70%
Non pertinentes	3	10%
Pas de réponse	6	20%

Pour les réponses que nous qualifiées, pertinentes, nous citons :

- « Etudiez correctement (motivez-vous) à l'université »
- « Cherchez l'information ou elle se trouve, soyez persévérants »
- « N'ayez pas honte de rester toujours apprenants avec vos apprenants »
- « Faibles des formations avant de graduer et d'entamer votre travail «
- « Soyez toujours présents dans les sessions de la formation continue »
- « Sachez que enseigner c'est apprendre deux fois »
- « N'ayez pas honte de demander conseils de vos collègues en préparant vos cours »
- « Préparez toujours vos cours avant de venir à la classe »
- « Utilisez toujours la fiche pédagogique et tenez compte de son importance »
- « Soyez toujours courant des changements et les répartitions annuels faits »
- « Demandez toujours l'aide des enseignants expérimentés »
- « Prenez toujours les conseils et les instructions des inspecteurs et des formateurs en considération »
- « Soyez ponctuels et sérieux tout au long de votre cursus »
- « Formez-vous par vous-même »
- « Accompagnez-vous toujours avant d'entrer en classe de votre cahier journal, vos documents d'accompagnement et votre fiche de préparation »
- « Ne débarrassez-vous jamais des outils dont dispose l'enseignement »
- « Préparez-vous cours soigneusement »
- « Travaillez consciencieusement »

« Sachez comment vous comportez avec vos élèves adolescents »

Après avoir lu les conseils des enseignants de FLE au cycle secondaire, nous constatons que la plupart des conseils focalisent sur la préparation pré-pédagogique avant et pendant exercer le métier d'enseignement du FLE, autrement dit la formation avec ses trois types ; la formation initiale que ce soit à l'université ou à l'ENS ce que nous avons déjà mentionné au-dessus (la préparation avant d'exercer le métier) ; la formation continue tout de toutes de leur parcours de travail et se bénéficier de toutes long ses sessions (séminaires , journées , demi-journées) que peut être de contenue théorique et / ou pratique; l'autoformation . À travers la lecture, la communication et l'écoute ou par ses trois moyens en parallèle sachant que ce type de type de formation peut se faire pendant la formation initiale ou continue ; sans oublier la préparation de la fiche pédagogique qui facilite la gestion de classe et la tâche d'enseignement pour les enseignants.

4. Synthèse de questionnaire

Selon tous les résultats obtenus à travers ce questionnaire nous constatons que les enseignants de FLE au cycle secondaire pour qu'ils maîtrisent leur métier et pour qu'ils bien gèrent leur classe d'une façon appropriée en dépit des conditions favorables ou défavorables, ils sont censés se préparer avant et pendant leur parcours en tant qu'enseignants de FLE ; autrement dit ils doivent se préparer bien -pendant leurs études supérieures ; se bénéficier des séminaires, des journées et des demi-journées pédagogiques qui constituent la formation continue; ainsi qu'ils devraient toujours se former par eux-mêmes et s'entraider entre eux.

De plus ils devraient faire une représentation formalisée d'une situation pédagogique à venir à travers une fiche pédagogique qu'elle leur permet de réfléchir en amont à la stratégie d'enseignement-apprentissage qu'ils souhaitent mettant en œuvre tous ces préparations qui aident les enseignants à se sentir beaucoup plus confiants en entrant leur classe.

Nous ajoutons que pour que ce processus de préparation pré-pédagogique réussissent ,elle doit se faire correctement en respect ses critères et ses conditions de réussite, autrement dit au niveau du processus de formation des enseignants du FLE nous avons remarqué que la formation initiale des enseignants de FLE de ENS est très utile que celle de l'université et les enseignants qui sont issus de l'ENS sont mieux formés que ceux qui sont gradués de l'université donc le ministère de l'enseignement supérieur et de recherche scientifique est appelée à trouver une bonne solution pour faire un équilibre entre la formation de ENS et l'université ,quant à la formation continue nous avons vu d'après les réponses des enseignants ce type de formation souffre de manque de continu pratique et elle est beaucoup plus théorique tandis que la réussite de ce type de formation s'appuie sur les deux contenus théorique et pratique pour une meilleure formation continue des enseignants , cela ce qui concerne la préparation au niveau de la formation des enseignants.

Concernant la préparation de fiche pédagogique nous avons constaté que plusieurs enseignants font recours à l'internet pour élaborer leurs fiches malgré qu'ils possèdent des documents d'accompagnement qu'ils peuvent s'en servir ainsi que l'élaboration de la fiche pédagogique est parmi les éléments inclus dans le processus de formation des enseignants, donc les enseignants compétents et professionnels devraient être en mesure de préparer une fiche pédagogique en demandant un coup de main de leurs collègues s'ils ont conforté quelques difficultés.

A l'issue de cette partie pratique et à la lumière des réponses des enseignants de FLE au cycle secondaire, nous arrivons à confirmer que la préparation pré-pédagogique représente un élément incontournable qui contribue à faciliter la tâche de gestion de classe pour les enseignants de FLE et mène les apprenants à un bon apprentissage du FLE ; sachant que ce processus souffre d'un nombre considérable de lacunes qui rendent la tâche des enseignants plus difficile à exercer. Dans ce sens, il est devenu indispensable que le système éducatif adopte une nouvelle vision pour le processus de la préparation pré-pédagogique des enseignants de FLE.



Conclusion Générale

Conclusion générale

L'enseignant de FLE particulièrement rencontre beaucoup de difficultés qui lui empêchent de bien gérer sa classe (gérer le temps, gérer le lien, régler le bruit de classe, gérer les conflits et construire des séances et mettre les élèves en activité) ce qui mène à la réussite du processus d'enseignement du FLE ce qui conduit ses apprenants à un meilleur apprentissage du FLE en les formant à trois types de savoir autrement dit trois types de compétences qui sont : savoir (connaissance), savoir-faire (pratique), savoir être (attitude) ; avec l'application de l'APC adoptée par la nouvelle réforme de système éducatif algérien ce processus est devenu plus compliqué, donc il est exigé que l'enseignant de FLE soit bien préparé pour réaliser les objectifs attendus d'enseignement-apprentissage du FLE et pour qu'il puisse bien jouer son rôle en classe.

De ce fait, la préparation pré-pédagogique est devenue une condition indispensable pour guider et orienter l'enseignant comment arrive-t-il à bien gérer sa classe et contribuer à la réussite d'enseignement du FLE en s'appuyant aussi sur ses capacité et ses compétences. Pour cette raison nous avons effectué notre travail de recherche dont l'intitulé est : Le rôle de la préparation pré-pédagogique sur la gestion de classe (cas des enseignants de FLE au cycle secondaire à la wilaya de Khenchela). A travers lequel nous visions à répondre à la question suivante : comment la préparation pré-pédagogique peut-elle être une condition déterminante sur laquelle s'appuie l'enseignant pour une meilleure gestion de classe ?

Nous sommes parti dans notre recherche du constat que l'école secondaire est la dernière étape dans le parcours scolaire des élèves avant qu'ils s'orientent vers les études supérieures.

Notre partie pratique qui a été sous forme d'un questionnaire destiné à une trentaine d'enseignants de FLE au cycle secondaire à la wilaya de Khenchela et dans la commune d'Elmahmel en adoptant une stratégie de vérification.

L'analyse des questionnaires que nous avons distribués aux enseignants nous a donnés des résultats qualitatifs et quantitatifs qui ont confirmé notre hypothèse selon laquelle : la préparation pré-pédagogique qui se résume en le processus de formation des enseignants de FLE tout au long de leur formation initiale à l'université ou à l'ENS, la formation continue qui accompagne l'enseignant de FLE tout au long de sa vie professionnelle et une autoformation pendant la formation continue ou\et initiale ainsi que une élaboration d'une fiche pédagogique qui se compose de plusieurs composantes, elle facilite à l'enseignant sa tâche de gestion de classe avec beaucoup de confiance en soi et de sécurité, de plus l'enseignant compétent et professionnel devrait posséder certains capacités qui font preuve de son professionnalisme dans l'enseignement du FLE. Néanmoins, nous avons constaté que ce processus souffre d'un certain nombre de lacunes dans notre pays.

Concernant le processus de formation des enseignants de FLE, nous avons constaté à travers l'analyse des réponses des enseignants que les enseignants issus de l'ENS sont mieux formés que ceux qui sont formés à l'université, vu que l'ENS forme des enseignants bien armés théoriquement et pratiquement ; la formation continue (les séminaires, les journées et les demi journées pédagogiques) sont de contenus théoriques plus que pratiques; quant à

Conclusion générale

l'élaboration de a fiche pédagogique, plusieurs enseignants de FLE font recours à l'internet malgré la disponibilité des documents d'accompagnement de l'enseignant.

Cette vérité que nous avons découverte, nous a conduits à dire que la formation initiale à l'université devrait être enrichie par le contenu du système classique et appropriée au besoins des enseignants de FLE au secondaire en faisant des stages sur terrain lors de la formation initiale et jumeler les contenus pratiques et les contenus théorique dans la formation continue, ainsi que les enseignants de FLE devraient être toujours accompagnés de leurs fiches pédagogique qu'ils préparent avec un auto-effort en s'appuyant sur les documents d'accompagnement qu'ils possèdent pour accomplir leur tâche de gestion de classe et contribuer à la réussite du processus d'enseignement-apprentissage du FLE en Algérie.



***Références
Bibliographique***

1. Ouvrages:

1. ALTAT Marguerite, «*La formation professionnelle des enseignants*» [compte rendu], 1994.
2. ANGERS. Pet BOUCHARD.C, «*L'animation de la vie de la classe*», édition Billarssiou, Montréal 1993. Disponible sur <http://www.erudit.org/culture/qF1076656/qF119258ac.pdf> (consulté le 15/05/2022)
3. BAILLY.D, «*Didactique de l'anglais (01), Objectif et contenu de l'enseignement*», Paris, Nathan, 1997.
4. BARBIER J-M, «*Elaboration de projets d'actions de formation*», Paris, PDF, 1991.
5. CHLOROFIL, PDF : «*Préparer une séance d'enseignement*» .
6. CUQ Jean-Pierre et GRUCAT I, «*Cours de didactique du français langue étrangère et seconde*», Grenoble, PUG, collection FLE, 2004.
7. Dans JACKSON R, devenir un enseignant plus efficace (sept principes pour mieux enseigner) Canada, Cheneliere éducation, 2010.
8. DOUDIN Pierre- André et LAFORTUNE Loise, «*Intervenir auprès d'élèves ayant besoin particulier (quelle formation à l'enseignement)* », Québec, presse de l'université du Québec, collection éducation intervention, 2007.
9. DUMAS Benoît et LEBLOND Mélanie, «*Les rôles de l'enseignant en pédagogie du projet*», Québec français, n° 126, 2002.
10. FLYSAINTE Marie, «*Les cahiers de l'actif*»,1997.
11. GAGNO et les raccrocheurs adultes, «*Motivation et persistance aux études à l'ordre secondaire*». Disponible sur : <http://www.erudit.org/culture/qF1076656/qf1192584/55845ac.pdf>
12. GUICHON Nicolas, «*Langues et TICE : méthodologie de conception multimédia*», [en ligne], Université Lumière Lyon 2 OPHRVS, 2009, Format PDF disponible sur <http://hal.archives-ouvertes.fr/hal-00376645/documents> (consulté le 09/05/2022).
13. JACKSON Robyn R, «*Devenir un enseignant plus efficace (sept principes pour mieux enseigner)* », Canada, Cheneliere éducation, 2010.
14. KADDOURI M, «*La question identitaire dans le travail et de la formation, contribution de la recherche, état des pratiques et études documentaires*», Paris, L'Harmattan collection logiques sociales série, Cahier de GRIOT, 2008.
15. LE BOTERF Guy, «*L'ingénierie des compétences*», Paris, édition d'organisation, 1999.

Références bibliographiques

16. LOUVEAU Elisabeth et MANGENOT François, «*Internet et la classe de langues-techniques et pratiques de classe*», Paris, 2006.
17. MALIN OWSKI, B (1961), «*Les dynamiques de l'évolution culturelle*», traduit de l'anglais, Paris, Payot.
18. MARTINEZ Pierre, «*La didactique actuelle de l'éducation*», Montréal, Guérin 1998.
19. MRZANO Robert, «*the art and science of teaching*», 2007
20. NOELIZAIRE Ricardo, ULYSSE Staline, JEAN-BAPTISTE Marie Medly, AUPONT Clélie, AUGUSTIN Michel Ange, BELUNET Jean-Gabriel Robenson, SAINT-VIL Jean, LEGNEUR Jean Héroid, Marc Hinley EXAIYER the VENIN Marie Yolen, «*module de gestion de classe pour la formation professionnelle initiale des enseignants du fondamental*», République de Haïti, 2008/2014.
21. PASTIAUX, G et J, «*Précis de pédagogie*», Nathan, Paris, 1997.
22. TARDIF Jacques, «*L'évaluation des compétences, document le parcours du développement*».
23. VIAU Roland, «*la motivation en contexte scolaire, université Québec*», 1997.

2. Dictionnaires

1. HACHETTE Emme, « *Le distributeur : le grand dictionnaire Hachette Oxford français – anglais et anglais – français* », 2007.
2. LE GENDRE.R, « *Dictionnaire actuel de l'éducation* », Montréal Guérin, 1998.
3. *Le petit Larousse illustré (dictionnaire de langue française)*, 2014.
4. REY Alain, « *Le petit Robert micro : dictionnaire d'apprentissage de la langue française* », 2013.

3. Thèses et Mémoires

1. BEGHOU Khawla et YOUSFI Hâla, « *la formation pédagogique des enseignants de FLE au cycle primaire* », mémoire de master, Université Ben Mhidi, 2018-2019.
2. BENZEROUEL Tarek, « *Intégration des nouvelles technologies d'information et de communication pour un meilleur enseignement/ apprentissage du français langue étrangère (FLE)* », thèse de doctorat option didactique des langues, université de Batna, 2008.
3. GUARINO Deborah, GUARINO Letizia et VARSALLONA Lora, « Confronter de conflits en classe, les enseignants considèrent-ils que la gestion de ceux-ci est une

Références bibliographiques

- dimension constitutive de leur métier et leur identité professionnelle ? », mémoire de master, université Catholique de Louvain, 2015/2016.
4. DJELOULI Leila, « La formation continue *des enseignants du FLE au cycle primaire : obstacles et perspectives* », mémoire de master 2014/2015.
 5. MESSOUAR Riad, « *L'apport du cursus universitaire dans la formation des enseignants du FLE en Algérie* », mémoire de magistère sous la direction de DAKHIA Abd Elouahab, université de Biskra, 2016.
 6. RELEAU Joseph, « *Médiatisation pédagogique dans un environnement multimédia* », thèse de doctorat, université de Bordeaux 2, disponible sur <http://tel.archives-ouvertes.fr/edutice-00000222/document> .
 7. ROGERS Carl, « *Liberté pour apprendre ?* », Dunod, Paris, dans mémoire de master université de Biskra (enseigner- apprendre le FLE au primaire : qu'elle compétences et quel cadre choisir, fait par BOUDRESA Asma en 2017).

4. Documents officiels

1. Commission nationale des programmes, français troisième année secondaire, 2007.
2. Curriculum de français deuxième année secondaire toutes les filières, Janvier 2006, disponible sur : <http://www.education.gov.dz>.
3. Document d'accompagnement du programme de troisième année secondaire juin 2001.
4. Ministère de l'éducation nationale, programme de français de première année secondaire, janvier 2005.
5. Programme officiel quatrième année moyenne, 2005.
6. Pôle de formation PES.

5. Les revues

1. BELLAKHDAR Abd Elhak, «*former les enseignants du XXI siècle dans toute la francophonie*», presse universitaire Blaise Pascal université de Clermont 2, 2008.
2. BENZIANE Abd Elbaki et SENOUCI Zoubida, «*la formation initiale dans les écoles normales supérieures en Algérie, défis et perspectives dans la formation des enseignants dans la francophonie : diversité, défis, stratégies d'action*», 2011.
3. FABRE Michel, «*Qu'est-ce-que la formation ? Recherche et formation*», le mémoire professionnel numéro 12, octobre/1992, disponible sur <http://pers.fr/doc/re>
4. GRÉGOIRE, Réginald, BRACEWLI Robert et LAFERIERE Thérèse, «*l'apport des nouvelles technologies de l'information et de la communication (NTIC) à*

Références bibliographiques

l'apprentissage des élèves du primaire et du secondaire», Revue documentaire, une collaboration de l'université de Laval et l'université MCGI, 01/09/1996.

5. KADRI Elisabeth, « *construire un avenir pour l'école : le rôle clé de la formation de l'enseignant* » dans la refonte de la pédagogie en Algérie : défis et enjeux d'une société en mutation ».

6. Colloque et journées

1. SEBBANE Mounia, « *l'identité et le devenir professionnel de l'enseignant la formation des enseignantes un impératif pédagogique*» dans Marie Thérèse MAURER- FEDER (dire) *l'enseignant au sein du dispositif d'enseignement/apprentissage de la langue étrangère*, Acte du Ve colloque international de l'association des directeurs des centres universitaires d'études Françaises pour étudiants étrangers 27-28 Mai, Dijon, 2011.

7. Sitographie

1. <https://www.asjpcerist>, 16/01/2017. [Consulté le 14/03/2022].
2. <https://www.journaldunet.fr/web-tech/guide-de-l-intelligence-artificielle/1501325-congnitivisme-cognitive>, 15/02/2022. [Consulté le 17/03/2022].
3. <https://www.ouvrage.crasc.dz/index.php>, 18/08/2017, [Consulté le 24/04/2022].
4. <https://www.edition-jp/.com/post/11caracteristiques-d-un-bon-enseignant>, 12/novembre/2020, [consulté le 12/04/2022].
5. <http://bit.ly/kit-gerer-sa-class>, 12/02/2016, [Consulté le 20/03/2022].
6. <https://www.piloter.org>, 26/03/2013, [Consulté le 18/04/2022].
7. <https://sydologie.com>, 12/09/2014, [Consulté le 9/05/2022].
8. <https://www.persee.fr/doc>, 16/05/2011, [Consulté le 12/03/2022].
9. <https://sydologi.com>, 12/09/2015, [Consulté le 9/05/2022].
10. <https://www.talentprogram>, 06/07/2021, [Consulté le 16/03/2022].
11. <https://www.bienenseigener.com>, 09/04/2021, [Consulté le 27/04/2022].
12. <https://www.bienenseigner.com>, 9/avril/2021, [Consulté le 28/03/2022].



ANNEXES

Questionnaire destiné aux enseignants au cycle secondaire

Dans le cadre d'élaboration d'un mémoire pour l'obtention du diplôme Master, option FLE didactique des langues, nous vous prions vouloir répondre à ce questionnaire qui représente le socle sur lequel notre travail de recherche sera utilisé et dont l'intitulé est : « Le rôle de la préparation pré-pédagogique sur la gestion de classe au secondaire ». Et nous vous serons reconnaissants de votre aide et de votre compréhension.

Renseignements personnels :

1. Vous êtes : un homme une femme
2. Quel âge avez-vous ?ans
3. Vous avez fait vos études à : L'université L'ENS
 - Si à l'université, de quel diplôme êtes-vous titulaire ?

.....

4. Depuis quand enseignez- vous ?

.....

Eléments didactiques :

5. Dans le cadre de la nouvelle réforme, quelle approche le système éducatif algérien adopte-t-il pour l'enseignement de la langue française ?

APC Approche communicative Les deux

6. Comment appliquer une l'APC ?

Application totale Application partielle

7. Les apprenants impliquent-ils d' d'avantage dans leur l'application avec l'APC ?

Oui Non

8. Quel est votre rôle en classe ?

Guide médiateur motivateur les trois

Processus de formation :

9. Avant de commencer votre métier avez-vous bénéficié d'une votre formation préalable ?

Oui

Non

- Si Oui combien de temps a-t-il elle duré l'université ?

10. Trouvez-vous une différences entre la formation initiale à l'université et à l'ENS ?

Oui

Non

- Si oui, dites-nous pourquoi ?

✓ La formation à l'ENS est plus utile qu'à l'université.

✓ Les professeurs sortons de l'ENS sont plus compétents.

✓ Les licenciés ont plus de chances parce qu'ils peuvent continuer leurs études académiques (Master/Doctorat).

✓ La même chose.

11. Avez-vous suivi des formations initiale sur le terrain lors de votre -vous formation initiale.

Oui

Non

12. Après avoir eu le concours de recrutement, avez-vous reçu une formation de préparation au poste?

Oui

Non

- Si oui, a-t-elle été bénéfique ?

Oui

Non

13. Durant votre processus d'enseignement avez-vous bénéficés de formation continue ?

Oui

Non

- Si oui, de quel type de session elle se faisait ?

Séminaires

Journées

Demi journées

14. En exerçant votre métier en tant que enseignant du FLE, faites-vous d'autoformation ?

Oui

Non

- Si oui, par quel moyen ?
 - ✓ Par la lecture par communication
 - ✓ Par l'écoute
 - ✓ Autres moyens
- 15. Cette formation est assurée par :
 - ✓ Des enseignants universitaires
 - ✓ Des inspecteurs
 - ✓ Les deux
- 16. D'après vous, trouvez- vous que le processus de formation a joué un rôle dans la connaissance des objectifs éducatifs qui visent à atteindre ?

Oui Non
- 17. A- t-elle joué un rôle dans la gestion de classe ?

Oui Non

La fiche pédagogique

- 18. En exerçant votre métier d'enseignement, utilisez-vous la fiche pédagogique ?

Oui Non
- 19. L'avez-vous trouvée utile ?

Oui Non

- Si non pour quoi ?

.....
.....

- 20. Quand vous préparez une fiche pédagogique est-ce que vous l'élaborez :

Individuellement Vous demandez l'aide d'autre enseignant

Vous faites recours à l'internet

- 21. Quels conseils donnerez-vous aux futurs enseignants?

.....
.....
.....

Merci infiniment de votre participation à l'élaboration de ce modeste travail.

A decorative border in a dark red color, shaped like a scroll. It has rounded corners and a vertical strip on the left side that tapers at the bottom. The top right corner features a small circular flourish.

Tables des Matières

❖ **Liste des abréviations**

❖ **Introduction générale**

Première partie : Partie théorique

Chapitre I : Processus d'enseignement du FLE au secondaire

Introduction

I.	Le processus d'enseignement	10
II.	L'enseignement du français dans le système éducatif algérien :	15
1.	Le système éducatif au secondaire en Algérie	15
2.	L'enseignement du FLE au secondaire en Algérie	16
2.1	Profil de sortie à l'issue de l'enseignement secondaire	17
2.2	Le volume horaire consacré au FLE au Lycée en Algérie	18
2.3	Le cadre théorique d'enseignement au secondaire	18
2.3.1	L'approche communicative	19
2.3.1.1	La définition de l'approche communicative	19
2.3.1.2	Les principes de l'approche communicative	19
2.3.1.3	Les compétences visées par l'approche communicatives	19
3.1.2	Le cognitivisme au service de l'enseignement du FLE au secondaire	20
3.1.2.1	La définition du cognitivisme	
3.1.3	L'approche par compétence	20
3.1.3.1	L'APC dans le programme secondaire	21
2.4	Les finalités d'enseignement de FLE au secondaire	21
III.	Le rôle de l'enseignant dans une classe de FLE	22
1.	Le rôle de médiateur	22
2.	Le rôle de motivateur	23
3.	Le rôle d'un guide	23
IV.	La qualité d'un bon enseignant	24
1.	La maîtrise de sa matière	25
2.	La maîtrise des compétences didactiques	26
3.	La maîtrise des compétences pédagogiques	27
4.	La capacité de construire, une relation avec les élèves et leurs familles	27
5.	La confiance en soi	27
6.	La capacité de motiver ses élèves	27
7.	La capacité de concentration sur l'essentiel	28

8. L'autodidaxie	28
9. La capacité d'innover	28
10. la capacité d'adaptation	28
V. La gestion de classe	29
1. La définition de la gestion de classe	29
2. Les composantes en jeu dans la gestion de classe	29
2.1 La gestion du temps	30
2.2 Gérer du lien, interagir et étayer	30
2.3 Régler le bruit de la classe et capter l'attention des élèves	30
2.4 Poser le cadre et gérer les conflits	31
2.5 Construire des séances et mettre les élèves en activité	31
Conclusion	31
Chapitre II : Processus d'enseignement du FLE au secondaire	33
Introduction	33
I. Formation des enseignants	34
1. Les principales questions de recherche sur la qualité de formation des enseignants	35
2. La définition de la formation	36
2.1 La Définition de la formation de point de vue linguistique et pédagogique	36
3. les types de formation action	36
3.1 la formation initiale	37
3.1.1 La formation initiale à L'ENS	37
3.2 La formation initiale à l'université	38
3.2.1 Le définition de la formation continue	38
3.2.3 La formation continue dans la didactique de FLE	39
3.2.3 Les types de session de formation continue des enseignants du	40
FLE	43
3.2.4 l'autoformation	
4. Des composantes d'une formation	43
4.1 Le continue théorique	43
4.2 Les stratégies participatives	45
4.3 Les techniques d'animation	45
5. Les modèles de formation des enseignants de FLE	45
6. Les objectifs de la formation des enseignants du FLE	45

II. La formation des formateurs	46
1. Les Compétences des formateurs	46
2. la formation des enseignants universitaire du FLE en Algérie	47
III. Les compétences nécessaires pour un enseignant du FLE	49
1. La définition de la compétence	49
1.2 Définition générale de la compétence	50
1.2 Définition de la compétence en didactique du FLE	52
2. Les compétences que l'enseignant doit posséder	52
2.1 connaitre et comprendre les finalités et les objectifs des programmes	52
2.2 Connaitre les forces et les défis de ses élèves	53
2.3 Soutenir ses élèves tout au long de leur apprentissage	53
2.5 Mettre l'accent sur la qualité plutôt que sur la quantité	53
3. Les différentes compétences professorales	54
3.1 La compétence émotionnelle	54
3.2 La compétence pédagogique	54
3.3 La compétence didactique	55
3.4 La compétence TICE	55
3.4.1 La définition des TICE :	55
3.4.2 L'intégration des TICE dans les classes du FLE	56
3.4.3 TICE et enseignement du FLE	57
3.5 La compétence interculturelle	57
3.5.1 La définition de : culture, interculturelle	58
3.5.2 Les composantes de la compétence interculturelle	59
3.6 La compétence psychopédagogique	60
IV. La fiche pédagogique	60
1. La définition de la fiche pédagogique	61
2. Les Principes primordiaux pour la rédaction d'une fiche pédagogique	62
3. Plan de travail pour l'élaboration d'une fiche pédagogique	63
4. Le rôle de la fiche pédagogique	63
5. L'objectif de la fiche pédagogique	63
Conclusion	64
	64

Chapitre I : Etude expérimentale de la recherche	65
Introduction	67
1. Présentation du corpus	68
2. Lieux et dates du questionnaire	68
2.1 Au niveau de la commune d'Elmahmel	68
2.2 Au niveau de la wilaya de khenchela	68
3. La mise en place du questionnaire	68
3.1 L'objectif du questionnaire	68
3.2 L'analyse du questionnaire	69
a. Renseignements personnels	69
b. Elément didactiques	69
c. Processus de formation enseignants	73
d. La fiche pédagogique	75
4. Synthèse de questionnaire	85
❖ Conclusion générale	90
❖ Références bibliographiques	92
❖ Annexes	95
❖ Tables des matières	100
❖ Résumés	105

-

Résumé

Résumé : A l'instar de plusieurs pays, l'Algérie accorde une grande importance à l'enseignement des langues étrangères. De ce fait l'Algérie a adopté certains dynamiques dans le renouvellement méthodologique du système éducatif depuis l'indépendance jusqu'à nos jours, en 2003 le système éducatif algérien a connu une nouvelle réforme qui vise à s'ouvrir aux langues étrangères et aux autres cultures en préservant les principales composantes de l'identité nationale comme l'Algérie est un grand pays Francophone malgré qu'elle ne fait pas partie de la francophonie, le français a eu sa part de cette réforme dans les trois cycles éducatifs : primaire, moyen et secondaire. Dans ce sens, l'enseignant de FLE devrait bien se préparer pour qu'il puisse mener ses élèves à un bon apprentissage du FLE et pour réaliser les objectifs ciblés de la nouvelle réforme tout en faisant face toutes les difficultés qui le confronte en classe. A ce titre, notre étude se fixe pour objectif de mettre en exergue le rôle de la préparation pré-pédagogique sur la gestion de classe au cycle secondaire en particulier vu que ce dernier est le cycle le plus difficile à gérer pour plusieurs raisons.

Mots clés : enseignant, enseignement, gestion de classe, Préparation, pri-pédagogique,

Abstract: Like many countries, Algeria attaches great importance to the teaching of foreign languages. As a result, Algeria has adopted certain dynamics in the methodological renewal of the educational system from independence to the present day, in 2003 the Algerian educational system underwent a new reform which aims to open up to foreign languages and other cultures by preserving the main components of the national identity as Algeria is a large French-speaking country despite not being part of the French-speaking world, French has had its share of this reform in the three educational cycles: primary, middle and secondary. In this sense, the FLE teacher should prepare well so that he can lead his students to a good learning of FLE and to achieve the targeted objectives of the new reform while facing all the difficulties that confront him in class. As such, our study aims to highlight the role of pre-pedagogical preparation on class management in the secondary cycle, in particular since the latter is the most difficult cycle to manage for several reasons.

Keywords: teacher, teaching, pri-pedagogical preparation, management class

المخلص: على غرار العديد من البلدان ، تولى الجزائر أهمية كبيرة لتعليم اللغات الأجنبية نتيجة لذلك ، منذ الاستقلال وحتى يومنا هذا تبنت الجزائر ديناميكيات معينة في التجديد المنهجي للنظام التعليمي، في عام 2003 عرف النظام التعليمي الجزائري إصلاحا جديدا يهدف إلى الانفتاح على اللغات الأجنبية والثقافات الأخرى مع الحفاظ على المكونات الرئيسية للهوية الوطنية حيث أن الجزائر بلد كبير ناطق بالفرنسية على الرغم من أنها ليست جزءا من الدول الفرنكوفونية، وقد أخذت اللغة الفرنسية نصيبها من هذا الإصلاح في الأطوار التعليمية الثلاث: الابتدائي والمتوسط والثانوي. ولهذا يتوجب على مدرس اللغة الأجنبية الاستعداد جيدا حتى يتمكن من قيادة تلاميذه إلى تعلم اللغة الفرنسية وتحقيق الأهداف المرجوة من إصلاح الجديد متصديا لجميع الصعوبات التي تواجهه في القسم. على هذا النحو، تهدف دراستنا إلى تسليط الضوء على دور التحضير ما قبل البيداغوجي في تسيير الفصل في الطور الثانوي، لاسيما و ان هذا الأخير هو أصعب طور يمكن التحكم فيه لأسباب عديدة .

الكلمات المفتاحية: معلم، تعليم، تسيير القسم، التحضير ما قبل البيداغوجي.